

ВРАТА АДА И СМЕРТИ...



К 70 - летию

**Победы
посвящается...**

Составитель завбиб. с.
Новосултангулово
Вафина Ш.С.



Крупнейшие
Нацистские
Концентрационные
лагеря

Бухенвальд



1941

1945

Дахау



Концлагеря

Майданек



Освенцим

Бухенвальд

- один из крупнейших концлагерей на территории Германии, располагавшийся близ Веймара в Тюрингии. С июля 1937 по апрель 1945 года в лагере было заключено около 250 000 человек. Количество жертв лагеря оценивается примерно в 56 000 узников. 11 апреля 1945 года, когда к Бухенвальду приблизились американские войска, в нём вспыхнуло восстание, в результате которого заключённые сумели перехватить контроль над лагерем у отступавших соединений СС. В память об этом событии был учреждён Международный день освобождения узников фашистских концлагерей. После передачи территории Бухенвальда СССР, в августе 1945 в нём был организован спец лагерь № 2 НКВД для интернированных служивший для интернирования нацистских военных преступников. Согласно советским архивным данным, до окончательной ликвидации лагеря в 1950 году, в нём погибло более 7000 заключённых. В 1958 году на территории лагеря был основан мемориальный комплекс «Бухенвальд».



Бухенвальд был мужским лагерем. Выучить свой номер на немецком языке узник должен был в течение первых суток.

Набор цифр заменял имя.

Освенцим

- комплекс немецких концлагерей, располагавшийся в 1940—1945 гг. на юге Польши, около города Освенцим, в 60 км к западу от Кракова. В мировой практике принято использовать немецкое, а не польское название, поскольку именно оно использовалось нацистской администрацией, однако в советских и российских справочных изданиях и СМИ по-прежнему преимущественно используется польское, хотя и более точное немецкое постепенно входит в употребление¹.

Свыше 1 500 000 человек, большинство из которых составляли евреи, подвергались пыткам и были умерщвлены в лагерях Освенцима. На территории лагеря в 1947 г. был создан музей, который включён в список Всемирного наследия ЮНЕСКО





Дахау

– первый концентрационный лагерь в фашистской Германии, создан в 1933 г. на окраине г. Дахау (около Мюнхена). Имел около 130 филиалов и внешних рабочих команд, расположенных в Южной Германии. Узниками Дахау были более 250 тысяч человек из 24 стран; замучены или убиты около 70 тысяч человек (в т. ч. около 12 тысяч советских граждан).

Дахау был освобожден 29 апреля 1945 г. американскими войсками.

В 1960 г. в Дахау был открыт памятник погибшим.





Майданек

- немецкий концентрационный лагерь смерти, расположенный на окраине Люблина в Польше. Хотя первоначально лагерь был создан для принудительного труда, позже использовался для убийства людей в больших масштабах во время операции Рейнхард по уничтожению всех евреев в Польше. В лагере погибло более 79000 человек (59000 евреев) за 34 месяца работы.

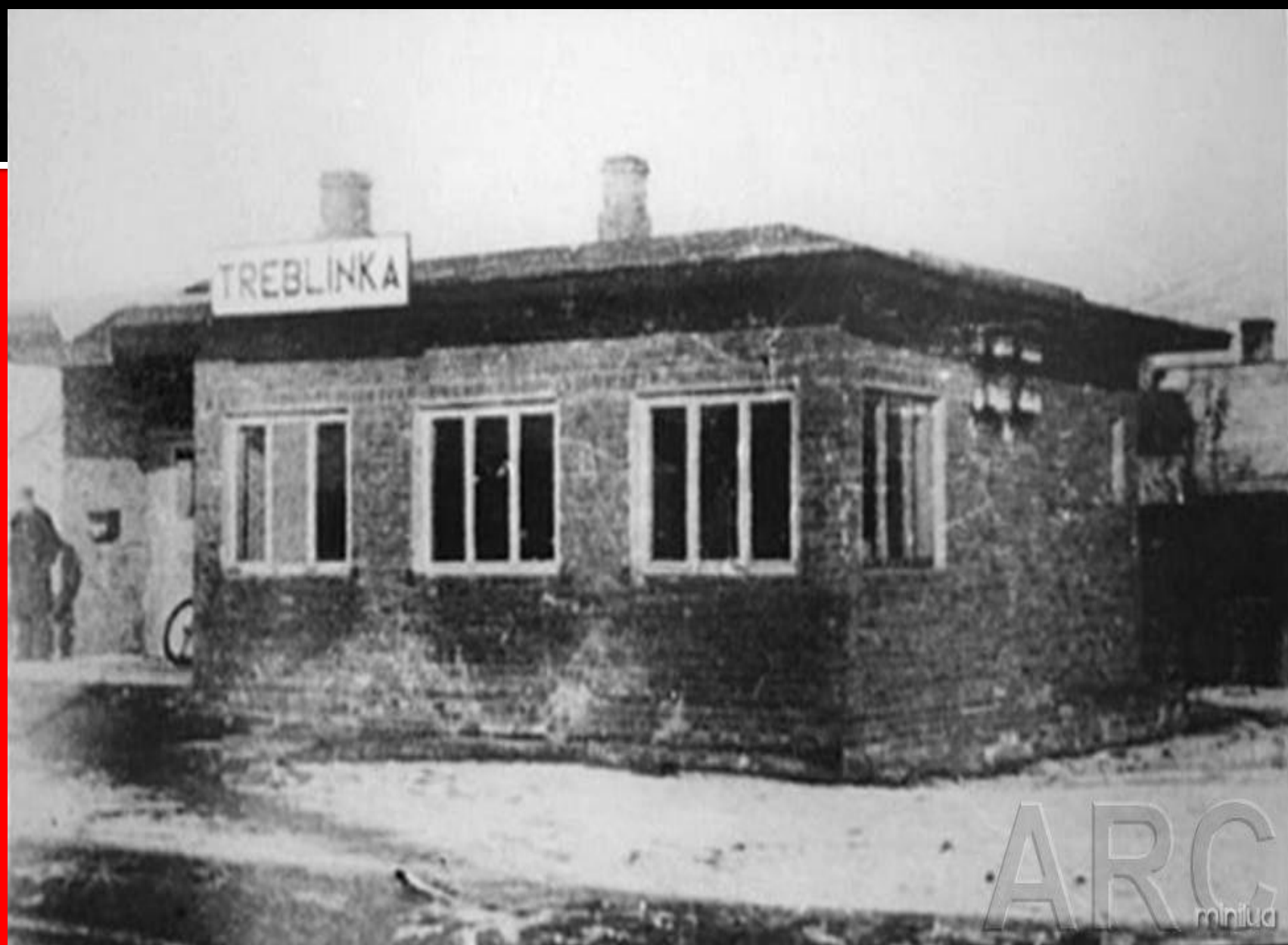
Майданек был создан 1 октября 1941 года и работал до 22 июля 1944 года, когда в Люблин неожиданно вторглась Красная Армия. В 1947 г. в Майданеке был открыт музей и исследовательский институт.





Треблинка

– немецко-фашистские концлагеря около ст. Треблинка в Варшавском воеводстве Польши. В Треблинке I (1941-1944 гг., т. н. трудовой лагерь) погибли около 10 тыс. человек, в Треблинке II (1942-1943 гг., лагерь уничтожения) – около 800 тыс. человек (преимущественно евреи). В августе 1943 г. в Треблинке II фашистами подавлено восстание узников, после которого лагерь был ликвидирован. Лагерь Треблинка I был ликвидирован в июле 1944 года при приближении советских войск. В 1964 г. на месте Треблинки II открыто мемориальное символическое кладбище жертв фашистского террора: 17 тыс. надгробий из камней неправильной формы, памятник-мавзолей.



ARC
minitua



Равенсбрюк

– концлагерь был основан около города Фюрстенберг в 1938 г. как исключительно женский, но позднее вблизи был создан небольшой лагерь для мужчин и еще один для девочек. В 1939-1945 гг. через лагерь смерти прошло 132 тысячи женщин и несколько сот детей из 23 стран Европы. 93 тысячи человек было уничтожено. 30 апреля 1945 г. узники Равенсбрюка были освобождены бойцами советской армии.





Маутхаузен

– концлагерь был создан в июле 1938 г. в 4 км от г.

Маутхаузен (Австрия) в качестве филиала концлагеря Дахау. С марта 1939 г. – самостоятельный лагерь. В 1940 г. был объединен с концлагерем Гузен и стал известен как Маутхаузен-Гузен. Имел около 50 филиалов, разбросанных по всей территории бывшей Австрии (Остмарка). За время существования лагеря (до мая 1945 г.) в нем находилось около 335 тысяч человек из 15 стран. Только по сохранившимся записям, в лагере уничтожено более 122 тысяч человек, в т. ч. более 32 тысяч советских граждан.

Лагерь был освобожден 5 мая 1945 г. американскими войсками. После войны на месте Маутхаузена 12 государствами, в т. ч. Советским Союзом, был создан мемориальный музей, установлены памятники погибшим в лагере.







1. Арбайтсдорф (ФРГ)
2. Аушвиц/Освенцим-Биркенау (Польша)
3. Берген-Бельзен (ФРГ)
4. Бухенвальд (ФРГ)
5. Варшава (Польша)
6. Герцогенбуш (Нидерланды)
7. Гросс-Розен (ФРГ)
8. Дахау (ФРГ)
9. Кауен/Каунас (Литва)
10. Краков-Плащов (Польша)
11. Заксенхаузен (ГДР-ФРГ)

12. Люблин/Майданек (Польша)
13. Маутхаузен (Австрия)
14. Миттельбау-Дора (ФРГ)
15. Натцвайлер (Франция)
16. Нейенгамме (ФРГ)
17. Нидерхаген-Вевельсбург (ФРГ)
18. Равенсбрюк (ФРГ)
19. Рига-Кайзервальд (Латвия)
20. Файфара/Вайвара (Эстония)
21. Флоссенбург (ФРГ)
22. Штуттхоф (Польша).

NIEMAND NAHM ABSCHIED
NIEMAND ERRICHTETE EIN KREUZ ODER EINEN S
DOCH IHR LEBT
SOLANGE MENSCHEN SICH EURER ERINNE

DE... ALS 27000 FRAUEN UND MÄDCHEN AUS ÜB
044 U... AL... ON 27 AUBEN
KI... E OPFER NA
DE... ESTE



НЕ ЗАБЫВАЙТЕ НАС



Вечная память...

