

---

# Стиль Модерн

---

# Ключевые понятия

---

- Европа и стиль модерн: «короткое замыкание».
- Общие признаки стиля.
- Региональные разновидности и стилевые направления.
- Ар-нуво.
- Либерти.
- Модернизмо.
- Югендстиль.
- Сецессион.
- Школа Глазго.
- Модерн в скандинавских странах.

## Определение и хронологические рамки

---

**Модерн** (франц. moderne, лат. modernus – новый, современный) – это период развития **европейского искусства** на рубеже XIX-XX веков, который включал различные художественные течения и школы.

**Модерн** имеет достаточно четкие хронологические границы: **от конца 1880-х годов до 1914 года** (начала Первой мировой войны), оборвавшей естественное развитие искусства в большинстве стран Европы.

Основной целью **модерна** стало стремление противопоставить свое творчество эклектизму предыдущего периода.

**Модерн** вобрал в себя многообразие переплетающихся между собой течений, которые были не только различными, но часто и разнонаправленными: орнаментальное и конструктивное, «флоральное» и геометрическое, новаторское и ретроспективное, кустарное и индустриальное.

# Региональные разновидности и стилевые направления

## Европейские направления модерна

---

Общность пластического языка **модерна** сложилась из ряда региональных разновидностей, стилевых направлений как творческих групп, так и отдельных художников.

- во Франции и Бельгии он назывался **«Ар нуво»**;
- в Англии — **«Движение искусств и ремесел»**, а позже «новый стиль» (**«Modern style»**);
- в Италии — **«Либерти»**, по названию открытого Артуром Лезенби в 1875 г. на Риджент-стрит в Лондоне магазина «Либерти», сыгравшего большую роль в распространении этого стиля (филиал магазина был и в Италии),
- в Германии привился термин **«Югендстиль»** — так назывался журнал (**«Die Jugend»**), в котором часто публиковались образцы новейших изделий;
- в Австрии и Чехии художники, архитекторы, представители прикладного искусства объединились в группу **«Сецессион»** (**«Sezession»**), давшую название выставочному павильону, выстроенному по проекту Йозефа Ольбриха;
- в Великобритании шотландский дизайн и архитектура - **«Школа Глазго»**, имеющая четко выраженную рационалистическую направленность;
- в Испании **«Модернизмо»** – начал свое триумфальное шествие с работ  
4 Антонио Гауди.



Ар нуво.

## Бельгия. Германн Обрист. Цветок цикламека, «Удар бича»



Виктор Орта. Особняк Эйтвельд, Брюссель, 1895



Германн Обрист. «Удар бича», 1895

Зарождение модерна в западноевропейских странах происходило почти одновременно, однако его родиной считается Бельгия, где были построены городские особняки, которые являются первым манифестом **ар-нуво**.

Архитектура **ар нуво** в Бельгии представлена постройками Поля Анкара, Анри ван де Вельде, Виктора Орта.

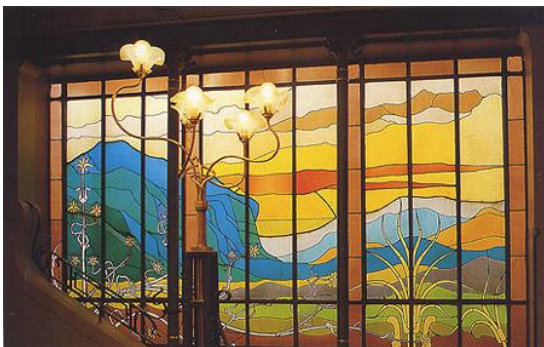
**Германну Обристу** принадлежит программное произведение модерна — ковер с изображением изогнутого стебля цветка цикламена («Удар бича», 1895).

Ар нуво.

## Виктор Орта. Особняк Тасселя, декоративные и композиционные приемы



В.Орта. Особняк Тасселя в Брюсселе, вестибюль, 1893-1895 гг.



Л.К. Тиффани. Витраж особняка Тасселя в Брюсселе

Одним из величайших представителей ар-нуво был бельгийский архитектор **Виктор Орта** (1861 - 1947).

Наиболее ранняя постройка, которая считается классикой ар-нуво – особняк Тасселя в Брюсселе.

**В. Орта** включал мрамор, керамическую плитку, текстиль, обои, стекло и цветной металл деталей оборудования.

Широко распространенным художественным средством в интерьерах модерна являются цветные витражи.

# Ар нуво. Анри Ван де Вельде



Характерной чертой бельгийского и европейского модерна в целом является творческая разносторонность и профессиональная эволюция его виднейших представителей, проходившая зачастую от изобразительного и декоративного искусства к архитектуре. Особенно показательный пример в этом отношении представляет творчество **Анри ван де Вельде** (1863 — 1957), которому часто приписывают роль первооткрывателя ар-нуво.

А. ван де Вельде. Музейный зал на  
Выставке прикладного искусства в  
7 Дрездене, предметы интерьера, 1906

# Ар нуво. Эктор Гимар



Э.Гимар. Фасад  
отеля «Кастель  
Беранже», 1898



Э.Гимар. Особняк  
Меззара в  
Париже, 1911

Во **Франции** архитектура ар-нуво распространялась с середины 1890-х годов под определенным влиянием соседней Бельгии.

Крупнейший архитектор французского модерна **Эктор Гимар** (1867 — 1942).

Единый формообразующий принцип, отталкивающийся от природных форм, была основополагающей и для Орта, и для Гимара, который считал, *что «... параллельное и симметричное — вот чего следует избегать во всем».*



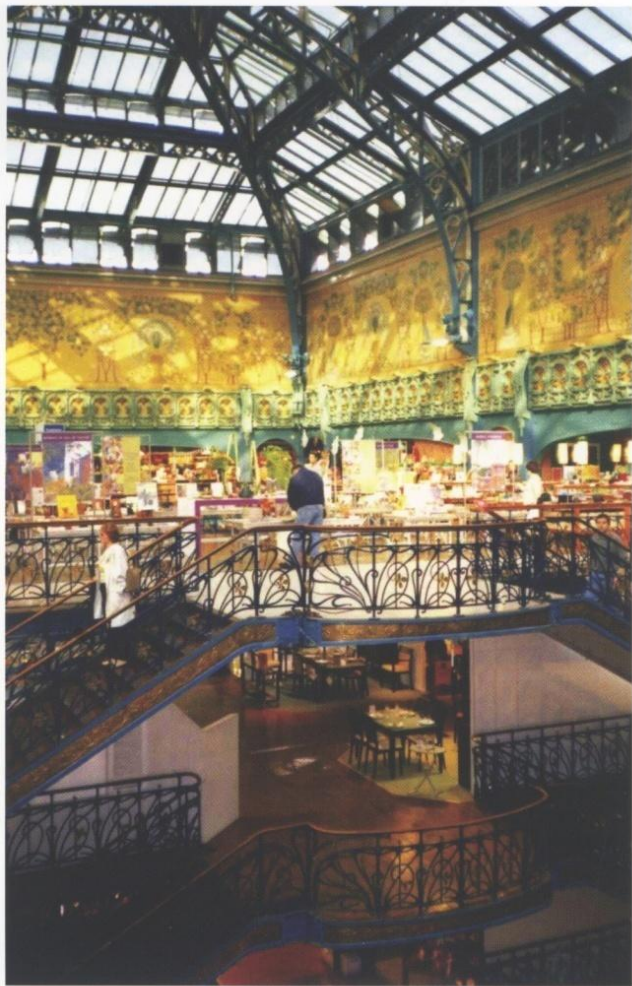
# Ар нуво. «Стиль Гимара»



Именно входы в метро сделали имя **Э. Гимара** известным во всем мире, породили термины **«стиль Гимара»** и «стиль метро», как варианты обозначения французского модерна. Оформление входов целиком выполнено из литого железа, покрашенного в зеленый цвет (некоторые входы, например, станции «Порт Дофин», «Абресс», «Шатле» имеют также легкую, как бы парящую кровлю из матового зеленоватого стекла).

Ар нуво.

## Франц Журден. Магазин Самаритэн



Кроме Гимара в Париже наиболее значительными архитекторами модерна были **Жюль Лавирот** (1864 -1924) и **Франц Журден** (1847 -1935).

Главная архитектурная реализация **Франца Журдена** — магазин «Самаритэн» в Париже, старое здание которого было построено в 1905 году, а новое (в соавторстве с **А. Соважем**) — в 1930 году.

Ф. Журден. Магазин Самаритэн,  
интерьер, 1905

# Ар нуво. Школа Нанси



В городе Нанси в начале 1890-х годов местными молодыми художниками было создано «Общество декоративного искусства Лотарингии», на базе которого возникла так называемая **Школа Нанси**, основание которой относится к 1901 году. Ее виднейшими представителями были художники по стеклу **Эмиль Галле**, братья **Огюст и Жан-Антони Дом**; дизайнеры по мебели **Луи Мажорель** и **Эжен Валлен**; скульптор и декоратор **Виктор Пруве**.

Ар нуво.

## Модерн в одежде. Поль Пуаре



Модерн проявился и в стиле одежды благодаря работам известного модельера **Поля Пуаре** — реформатора женской моды XX в. Как никто другой, он умел устроить праздник из показа моделей. Граница между маскарадным костюмом и платьем становилась расплывчатой.

Он творил моду как художественное действие, приглашая к сотрудничеству известных художников: **Жоржа Лепаса, Поля Ириба, Романа Тыртоффа (Эрте), Рауля Дюфи.**



П. Пуаре. Рисунки моделей для журналов, 1912

Влияние различных внешних факторов в гораздо большей степени, чем в других странах, определяло сложение модерна в **Италии** и порождало различные его варианты.

Одним из таких направлений был так называемый «английский стиль» или **«стиль Либерти»**, название которого стали использовать для обозначения итальянского модерна. В основу этого названия было взято лондонское предприятие Артура Л. Либерти, производившего мебель и предметы декоративного искусства, поставлявшиеся в Италию и там хорошо раскупавшиеся.

Кроме того, часто выделяют также так называемый **«флоральный стиль»**, близкий к франко-бельгийскому варианту ар-нуво.

# Стиль Либерти. Италия. Эрнесто Базиле



Наиболее значительным представителем «флорального» направления был архитектор **Эрнесто Базиле** (1857 — 1932), работавший одновременно как художник монументально-декоративного искусства и дизайнер.

Э. Базиле. Гранд-отель «Вилла Игеа»  
в Палермо, 1899-1900 гг.

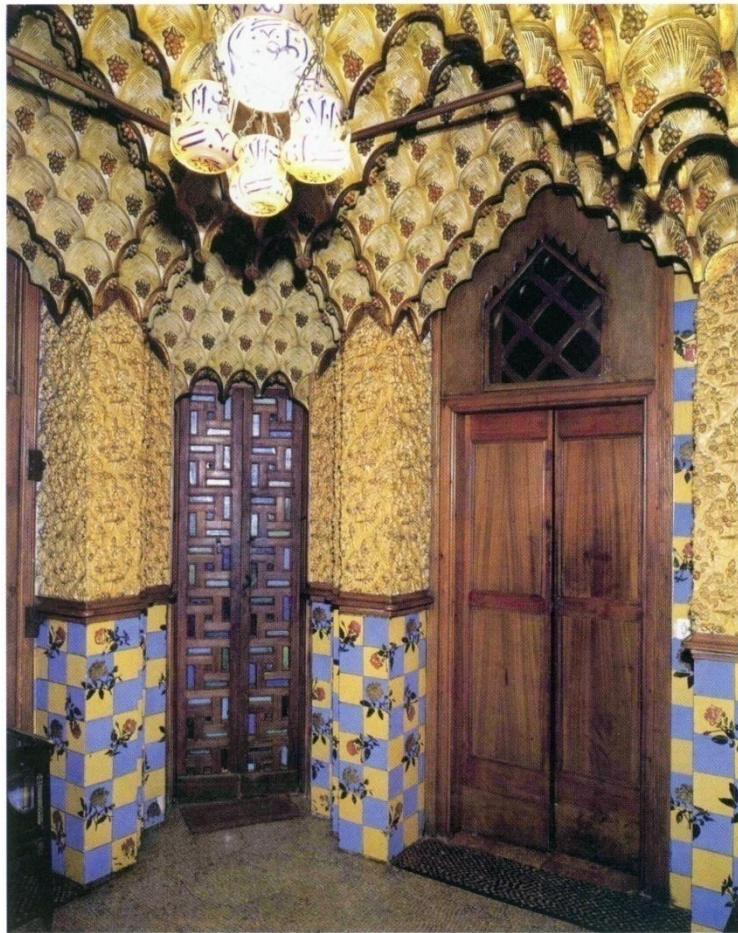
Своеобразие архитектуры каталонского модерна в целом и его представителя – **Антонио Гауди** в значительной степени объясняется спецификой тысячелетнего развития испанской архитектуры, в которой соседствовали и нередко смешивались различные мотивы:

- западноевропейские и арабские (стили мудехар и эстило флоридо);
- орнаментальное богатство исламского искусства и готическая конструктивная логика;
- безудержная барочная пластика форм и антиклассицистическая яркость цвета.

Традиционные для интернационального модерна декоративные мотивы (линия «удара бича», развевающиеся женские волосы, ирисы и т.д.) почти не встречаются, а палитра художественных приемов и используемых материалов настолько многообразна, что кажется непредсказуемой.

Модернизмо.

## Антонио Гауди. Каза Висен



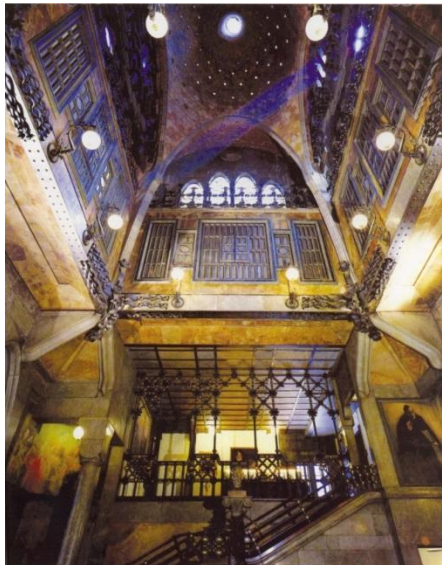
А. Гауди. Дом Висен (Каза Висен),  
1883 -1888 г.

Единственный и при этом гениальный лидер архитектурного авангарда Каталонии (Испания) — **Антонио Гауди-и-Корнет** (1852 — 1926), воспринимающийся в настоящее время национальным героем и «гением места» — города Барселоны, где находится абсолютное большинство его построек и где он практически прожил всю жизнь.

В интерьерах **дома Висен (Каза Висен)** сталактитовые потолки и светильники с арабскими надписями соседствуют с натуралистически изображенными расписными и рельефными листьями, цветами и птицами.



## Антонио Гауди. Дворец Гуэля

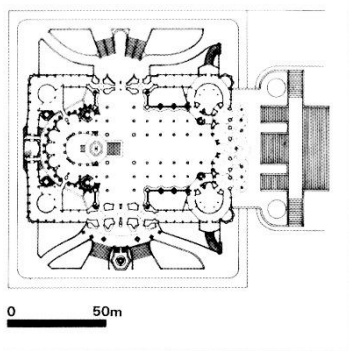
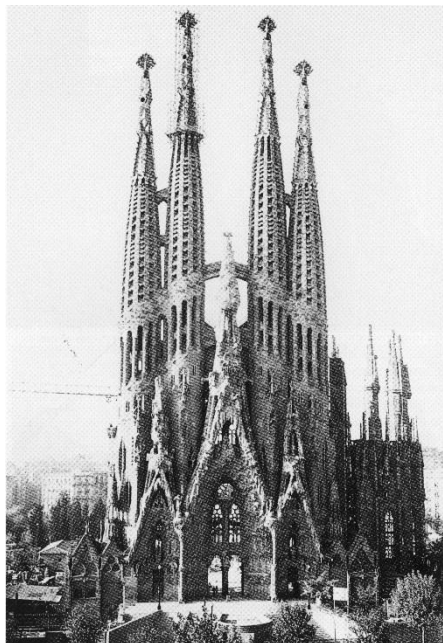


А. Гауди. Дворец Гуэля,  
купольный зал, мебель,  
Барселона, 1886 -1889 гг.

*Дворец Гуэля* - одно из ранних и одновременно наиболее выдающихся и показательных произведений архитектора. В конструкциях был использован железобетон, из кирпича выкладывались плоские своды. Специально для дворца Гауди спроектировал уникальную мебель, в том числе софу и туалетный столик с зеркалом, представляющие квинтэссенцию черт модерна в их самом экстремальном выражении: абсолютная асимметрия, превалирование сложных лекальных кривых и почти полное отсутствие прямых линий.

Модернизмо.

## Антонио Гауди. Саграда Фамилия



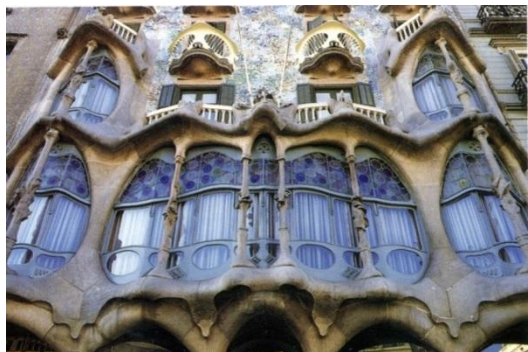
Собор **Саграда Фамилия**, ставшая делом всей жизни архитектора и оставшаяся недостроенной, должна была стать символом Барселоны, наподобие готических кафедральных соборов в европейских городах.

Собор **Саграда Фамилия** производит впечатление огромного и величественного леса, оживляемого загадочным светом.

Об этих нефх сам Гауди говорил: **«Точно в лесу»**. Действительно, кажется, что в колоннах скрыты живительные силы, сравнимые с теми, что обеспечивают дереву рост и равновесие.

А. Гауди. Собор Саграда Фамилия, план и фасад, интерьер, 1883 -1926 гг.

# Региональные разновидности и стилевые направления Антонио Гауди. Каза Батльо



Сочетание конструктивного и декоративного начал в архитектурном формообразовании просматривается почти во всех постройках Гауди, причем декоративное всегда более заметно.

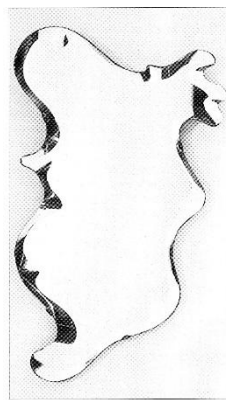
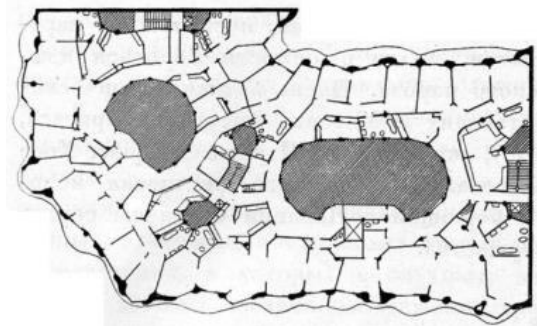
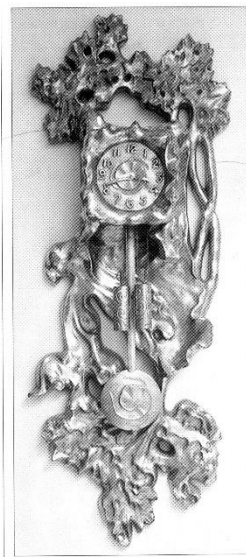
В интерьерах стены плавно переходят в потолок, совпадая с ним цветом и фактурой. Все архитектурные членения скруглены, традиционные архитектурные плоскости получают почти произвольную трехмерную пластику.

В систему этой рукотворной пластики входит вся отделка и мебель.

А. Гауди. Дом Батльо (Каза Батльо),  
фасад, мебель, 1904-1906 гг.

Модернизм.

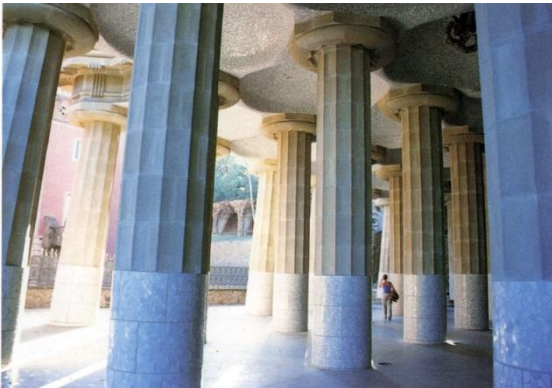
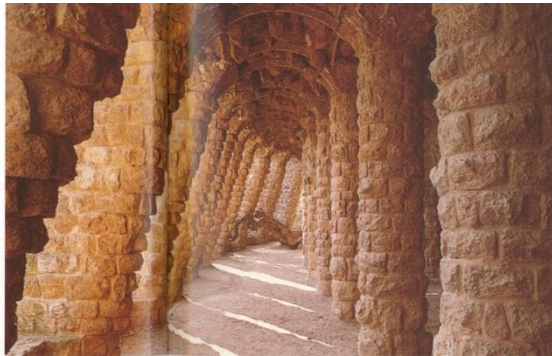
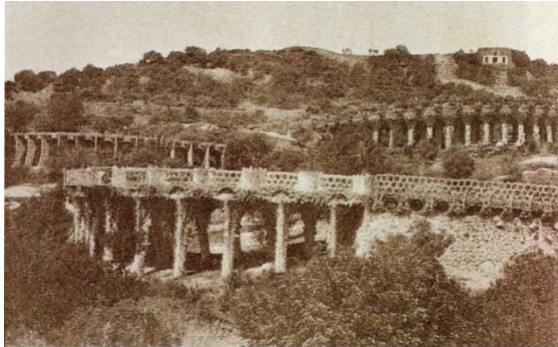
## Антонио Гауди. Каза Мила, «Ла Педрейра»



А. Гауди. Дом Мила (Каза Мила),  
фасад, план, предметы интерьера  
1904 -1906 гг.

Еще большей пластикой архитектурных форм характеризуется расположенный на противоположной стороне улицы многоквартирный жилой дом *Мила («Каза Мила»)*, получивший прозвище «*Ла Педрейра*» (Каменоломня). Этот дом часто называют также самой крупной абстрактной скульптурой, так как его каменные фасады вовлечены в волнообразное движение стен и балконов, различное по своей пластике на отдельных этажах. Технические скульптуры на крыше абстрактны, экспрессивны и не имеют стилистических прототипов.

# Модернизмо. Антонио Гауди. Парк Гуэль



Наибольшего взаимопроникновения архитектурное, скульптурное и живописное начала творческой деятельности **Антонио Гауди** достигли в благоустройстве территории **парка Гуэль**, где они органично сочетаются с яркой средиземноморской природой, которая тщательно сохранялась при проектировании и во время строительства.

А. Гауди. Парк  
Гуэль, 1904  
-1906 гг.

Развитие **югендстиля** можно разделить на два периода:  
до 1900 г. и после 1900 г.

- До 1900 г. этот стиль мало чем отличался от стиля движения «Искусств и ремесел», Своим продвижением природных форм и образцов народного творчества как средства реформирования дизайна, и в конечном счете общества, с упором на цветочные мотивы - броские природные элементы
- После 1900 г. стиль стал более абстрактным и динамичным, на нем сказалась философия бельгийского архитектора **Анри ван де Вельде, который** был убежден в том, что художественное просвещение способно улучшить качество жизни и даже экономику.



Фриц Эрлер.  
Титульный лист  
еженедельного  
журнала  
«Югенд», август  
1896



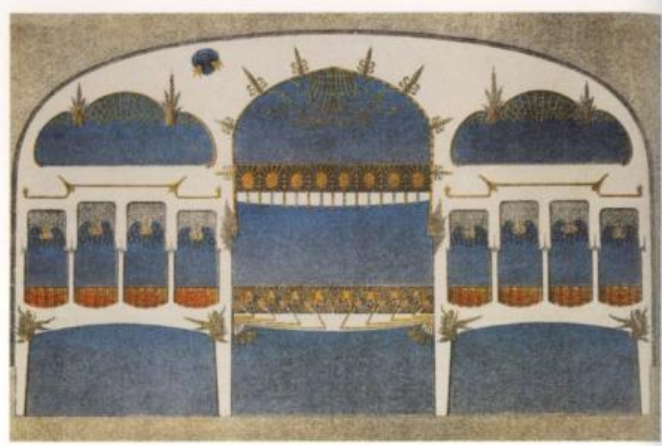
Работы дизайнеров югендстиля

**Югендстиль** названием обязан журналу о декоративных искусствах *Jugend* («Юность») - журнал был основан в Мюнхене **Георгом Хиртом** в 1896 г., и издатели определяли его как «периодическое издание об искусстве и жизни».

Дизайнеры **югендстиля** считали использование природных форм способом реформирования в дизайне и в социуме. Они создавали как простые предметы домашнего обихода, так и большие настенные мозаики, ювелирные изделия, изделия из стекла, архитектурные произведения.

# Югендстиль.

## Мастерские прикладных искусств



А. Эндель. Проект театральных лож для театра Бунтеса, Берлин, 1901

Как и в рамках **движения «Искусств и ремесел»**, по всей Германии открывались мастерские прикладных искусств, где предметы домашнего обихода изготавливались с помощью традиционных технологий.

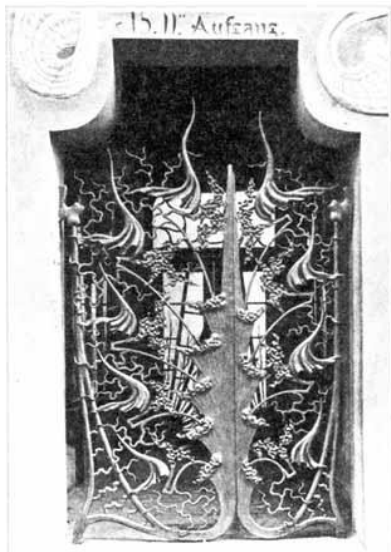


А. ван де Вельде Дамское бюро, 1897



Югендстиль.

## Мюнхенский кружок. Август Эндель



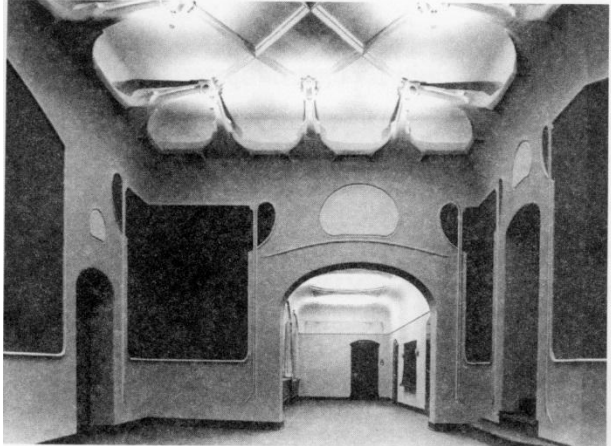
А.Эндель  
Фотоателье  
Эльвира, Мюнхен  
1896-1897 гг.

### Мюнхенский кружок

В Мюнхене начинали свою художественную деятельность **Петер Беренс, Август Эндель, Отто Экман, Бернхард Панкок, Бруно Пауль, Герман Обрист.**

Мюнхенский кружок тесно сотрудничал с промышленниками и ставил своей целью разработку в духе **югендстиля** интерьеров и всей их предметной среды.

В 1896 году архитектором-самоучкой **Августом Эндем** было построено фотоателье «Эльвира», фасад которого с рельефом огромного стилизованного в духе модерна летящего дракона (скульптор Й. Харвиг).



Рихард Римершмид. Камерный театр в Мюнхене, верхнее фойе, 1901



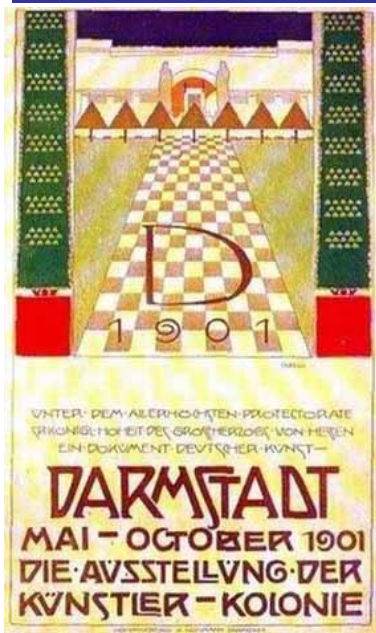
Рихард Римершмид.  
Стул, 1899

Предметы, изготовленные в Дрездене, отличались менее тонкой работой и, следовательно, были более дешевыми, чем те, которые делались в Мюнхене, но тем не менее все же оставались недоступными для среднего обывателя. **Рихард Римершмид**, главный дизайнер Дрезденской мастерской, усвоил простой народный стиль, похожий на тот, которым отличались работы британских дизайнеров движения искусств и ремесел.

**Р. Римершмид** стремился реформировать дизайн посредством стандартизации.

Югендстиль.

## Дармштадская колония художников. Йозеф Ольбрих



Й. Ольбрих.  
Афиша  
выставки, 1901

В 1898 году в Дармштадте была основана колония молодых художников, для которой был выделен великокняжеский парк Матильденхёэ. В этом парке проводились выставки авангардного для того времени искусства и были построены жилые дома для художников, представлявшие со всей предметно-пространственной средой их интерьеров также экспонаты парка.

Главными участниками дармштадтской колонии, определившими ее архитектурный облик, были Петер Беренс и приехавший из Вены **Йозеф Ольбрих**,



Й. Ольбрих.  
Свадебная башня в  
Дармштадте, 1908

# Югендстиль. Питер Беренс

---



Личность **П. Беренса** (1868 — 1940) и его творческая биография представляют пример художественной универсальности, довольно типичной для выдающихся деятелей искусства эпохи модерна.

П. Беренс. Собственный дом в Дармштадте, интерьер, 1901

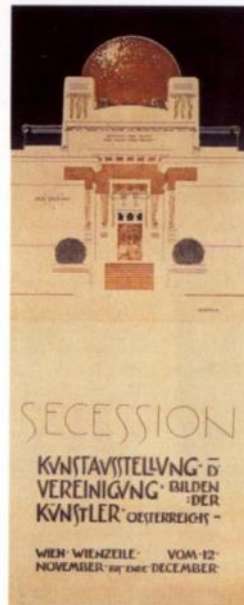
# Сецессион.

## Австрия. Густав Климт – лидер Сецессиона



Здание  
Сецессиона,  
1898

Й. Ольбрих. Плакат  
Второй Венской  
выставки сецессиона,  
1898



Одной из ведущих стран, где стиль модерн получил всестороннее развитие и национальную окраску, была Австрия.

В 1897 году группой художников и архитекторов был организован венский **Сецессион** — художественное объединение, провозгласившее своим девизом: *«Искусство для времени, искусство должно быть свободно»*. Лидером объединения был **Густав Климт**.

Штаб квартирой стало здание **Сецессиона** в Вене, построенное по проекту **Йозефа Ольбриха** в 1898 г. Там же проходили выставки членов ассоциации.

Сецессион.

## Рационализм. Коломан Мозер.



К. Мозер. Стул для санатория «Пуркерсдорф», 1902

**Рационалистические** принципы формообразования мебели характерны для австрийского модерна в целом.

Строгие геометрические формы присущи ряду кресел и корпусной мебели **Коломана Мозера**.

Особенно формально острым, рафинированным и конструктивно простым композиционным решением отмечен его деревянный стул с подлокотниками

Сецессион.

## Отто Вагнер –архитектурный лидер венского модерна

---



О. Вагнер. Центральная сберкасса в Вене, 1904-1906 гг.

Старейшим и общепризнанным архитектурным лидером австрийского модерна был **Отто Вагнер** (1841 - 1919) Творческим импульсом к новаторским поискам в области архитектурного формообразования было для Вагнера строительство утилитарных сооружений «нетрадиционного» назначения, одно из них — станции венской городской железной дороги.

**О. Вагнера** можно считать наиболее продуктивным австрийским архитектором. В Вене им было построено около пятидесяти доходных жилых домов.

Сецессион.

## Йозеф Хофман. Рационалистические основы

---



Среди учеников О. Вагнера одним из наиболее значительных архитекторов Венского сецессиона был **Йозеф Хофман** (1870 - 1956), проявивший себя также как художник декоративного искусства и дизайнер широкого профиля, особенно в области проектирования мебели.

Й. Хофман. Кресло Kubus, «куб Хофмана», 1910



Сецессион.

## Адольф Лоос. «Орнамент и преступление»



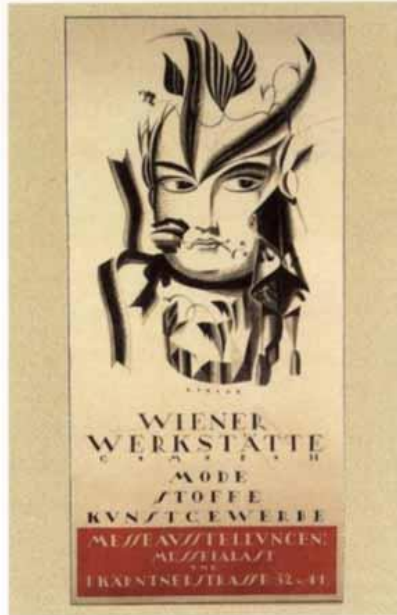
А. Лоос. Особняк Х. и А. Моллер  
в Вене. Интерьер, 1927 – 1928 гг.

В наибольшей степени антидекоративизм, отказ от какого-либо орнамента, поиск лаконичных и рациональных архитектурных форм были присущи **Адольфу Лоосу** (1870 - 1933) - блестящему проектировщику архитектурных деталей, осветительной арматуры, мебели, объектов дизайна и декоративного искусства, которые задумывались им в ансамбле.

Лоос автор эссе **«Орнамент и преступление»**, 1908 г.

Сецессион.

## Венская мастерская. Работы Йозефа Хофмана



Дагоберт Пече.  
Плакат для отдела  
моды Венской  
мастерской, 1920



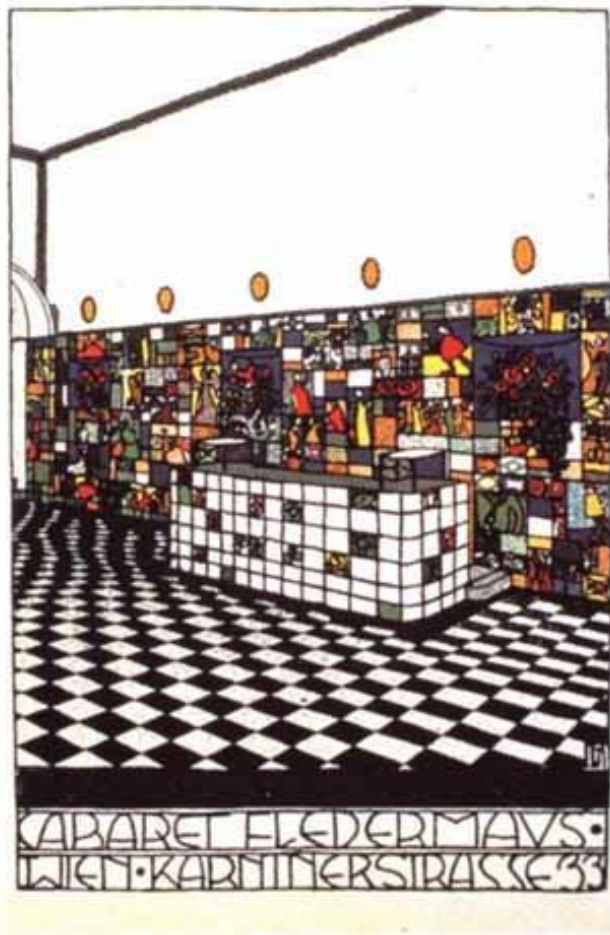
Многие члены Сецессиона принимали участие в деятельности **Венской мастерской**. Мастерская была организована в 1903 году **Йозефом Хоффманом** и **Коломаном Мозером**.

Члены **Венской мастерской** поддерживали очень высокую планку качества изделий и отказывались делать товары более доступными по цене в ущерб их качеству.



Сецессион.

## Венская мастерская. Театр кабаре «Фледермаус»



Под эгидой Венских мастерских были выполнены три масштабных проекта: Санаторий «Пуркерсдорф» Хофмана (1904-1906), **театр кабаре «Фледермаус» (1908-1924)**, и дворец Стокле (1905-1911).

Венская мастерская. Театр кабаре «Фледермаус», 1908-1924 гг.

# Школа Глазго. Шотландия

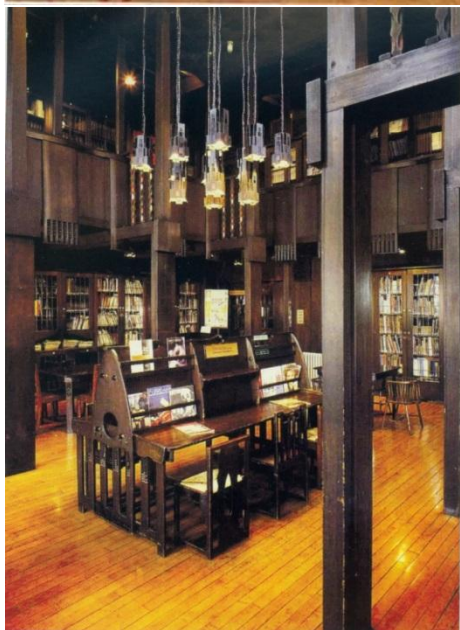
---

Одной из наиболее ярких национальных школ модерна, имеющих четко выраженную рационалистическую направленность, является шотландская архитектура Великобритании или **Школа Глазго**.

Создателями этой школы и «стиля Глазго» в целом были архитекторы **Чарльз Рени Макинтош**, **Герберт Макнейр** и **художницы сестры Маргарет и Френсис Макдональд**, образовавшие так называемую «Группу четырех».

Лидером этой группы был **Чарльз Ренни Макинтош** (1868 — 1928), прославившийся своими новаторскими работами в области архитектуры, оборудования интерьеров и мебельного дизайна.

## Ч.Р. Макинтош. Художественная школа в Глазго

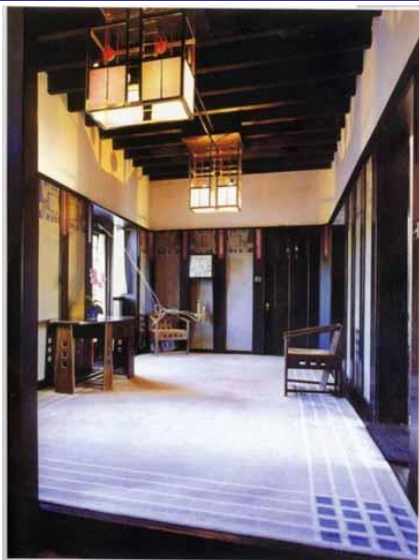


Ч.Р. Макинтош.  
Художественная  
школа в Глазго, зал  
Совета, библиотека,  
1898-1899 гг.

В 1897 году в возрасте 29 лет **Ч. Р. Макинтош** выиграл конкурс на проект и строительство здания **Художественной школы Глазго** - самой знаменитой его постройки, которую В. Гропиус оценил как «зачинательницу прорыва в архитектуре».

Пространственная сложность и материальная однородность всех компонентов интерьера библиотеки школы, прорисованных как бы «на одном дыхании».

## Ч.Р. Макинтош. Хилл-хаус в Хеленсборо. Интерьер



Вторым по значимости произведением Ч. Р. Макинтоша является **Хилл-хаус в Хеленсборо** — дом У. Блеки, ставший воплощением композиционных принципов архитектора в области объемной архитектуры, организации пространства интерьеров и синтеза искусств.

Радикальным для европейской архитектуры того времени был традиционный средневековый принцип формообразования этого дома: изнутри наружу, от решения интерьеров (тщательная прорисовка планов и разрезов).

Ч.Р. Макинтош. Хилл-хаус в Хеленсборо, вестибюль и спальня, 1902-1903 гг.

## Ч.Р. Макинтош. Хилл-хаус в Хеленсборо. Фасад

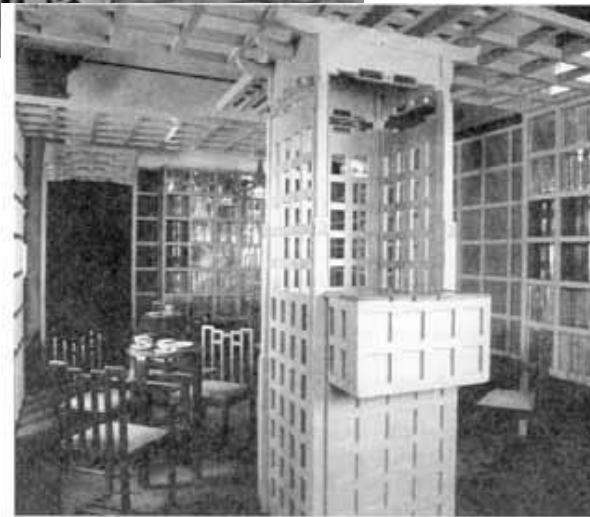


Ч.Р. Макинтош. Хилл-хаус в Хеленсборо, 1902-1903 гг.

Талант архитектора позволил при реализации принципа «изнутри-наружу» достичь не только эмоционально выразительных и функционально логичных пространственных решений интерьеров, но и придать асимметричному сочетанию внешних объемов, покрытых харлингом (шотландской фактурной штукатуркой), композиционную остроту и непредсказуемость, избежав каких-либо стилистических стереотипов.

# Школа Глазго.

## Ч.Р. Макинтош. Чайный салон и Китайская комната



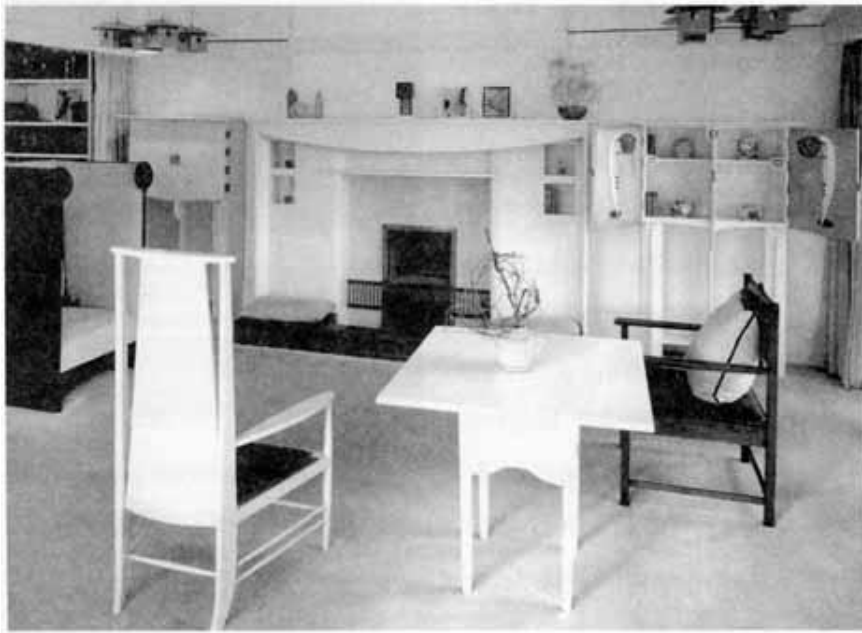
На восьмой выставке Венского сецессиона 1900 года шотландский раздел, оформленный им и «Группой четырех» в виде интерьера чайного салона, явился настоящей сенсацией и оказал влияние на творчество Й.М. Ольбриха, П. Беренса и, особенно, его друга И. Хофмана.

Ч.Р. Макинтош. Чайный салон и «Китайская комната» в чайном салоне на Ингрэм-стрит, Глазго, 1900





Ч.Р. Макинтош. Стулья, конец XIX - начало XX века



Отдельную группу составляет «белая мебель», которую Макинтош делал для собственного жилища. В ней присутствует утонченность и сложность, скрытый символизм.

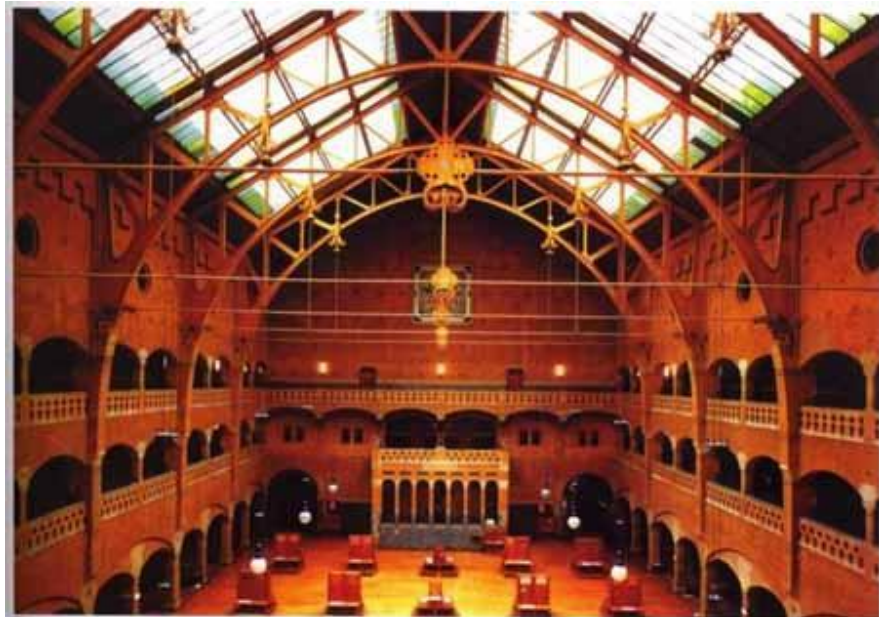
Ч.Р. Макинтош. Интерьер собственной квартиры, 1906



Интерьеры и мебель Ч.Р. Макинтоша очень личностны и узнаваемы. Вместе с тем они лишены какой-либо композиционной стереотипности, так как в каждом конкретном случае мастер находил новые оригинальные вариации уже апробированных композиционных приемов, демонстрируя неистощимую творческую изобретательность и избегая повторов.

Ч.Р. Макинтош. Гостевая комната в доме Бассет-Лоук, 1919

# Модерн Голландии. Хендрик Петрус Берлаге

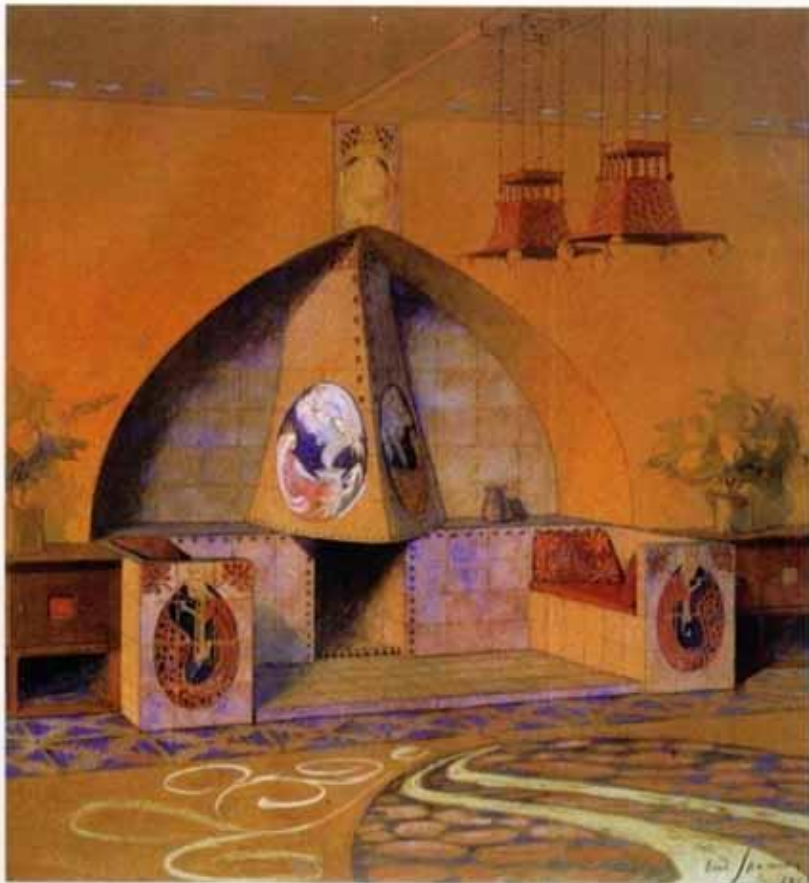


Х.П. Берлаге. Здание  
Фондовой биржи в  
Амстердаме, 1897-  
1903 гг.

Основоположником стиля модерн был **Хендрик Петрус Берлаге** (1856 — 1934), впитавший от Г. Земпера и Э. Виолле-ле-Дюка, которых высоко ценил, идеи рационализма и правды, являвшихся, по его словам, «истиной и сущностью архитектуры».

Наиболее значительным произведением Берлаге является здание Фондовой биржи в Амстердаме (1897 — 1903). Интерьеры биржи характеризуются четким и рациональным решением плана.

# Модерн Финляндии. Элиэль Сааринен



Общепризнанными лидерами архитектуры финского модерна являются **Элиэль Сааринен** (1873 - 1950) и **Ларе Элиэль Сонк** (1870 - 1956).

В каменных зданиях истоком национального романтизма служили местные средневековые крепости и церкви, сложенные из грубо отесанных камней, тяжеловесные и простые по своим формам.

Э. Сааринен, Г. Гизеллиус и А. Линдгрэн. Помещичий дом Суур-Мериоки близ Виипури, 1901

# Особенности приемов модерна в региональных стилях и их изменения во временных рамках

---

В **Бельгии, Франции и Италии** в графическом орнаменте и объемных мотивах преобладали криволинейные контуры на основе гибких, напряженных линий.

В **Испании** в работах Гауди палитра художественных приемов и материалов многообразна и непредсказуема, выполненные в безудержной барочной пластике его работы выходят за привычные рамки модерна.

В Южной **Германии** в работах Ричарда Римершмидта, Августа Энделла, Петера Беренса те же криволинейные абрисы сначала стали уточняться, а затем и вовсе геометризировались до стадии формальной композиции.

Ко времени «заката» стиля орнаментальность в архитектуре и дизайне начинает сходить на нет. Орнамент трансформируется в конструкцию и структуру.

Наиболее отчетливо тенденция к упрощению проглядывала в **Шотландии** работах **Школы Глазго** - Чарлза Ренни Макинтоша и венского **Сецессиона**, где лидера этого течения - Иозефа Хофмана - называли не иначе, как «Господин Квадратль», из-за пристрастия к элементарной геометрии и квадратным формам.