

Биологические ресурсы

ресурсы -

разнообразие

природных ресурсов и

составная часть

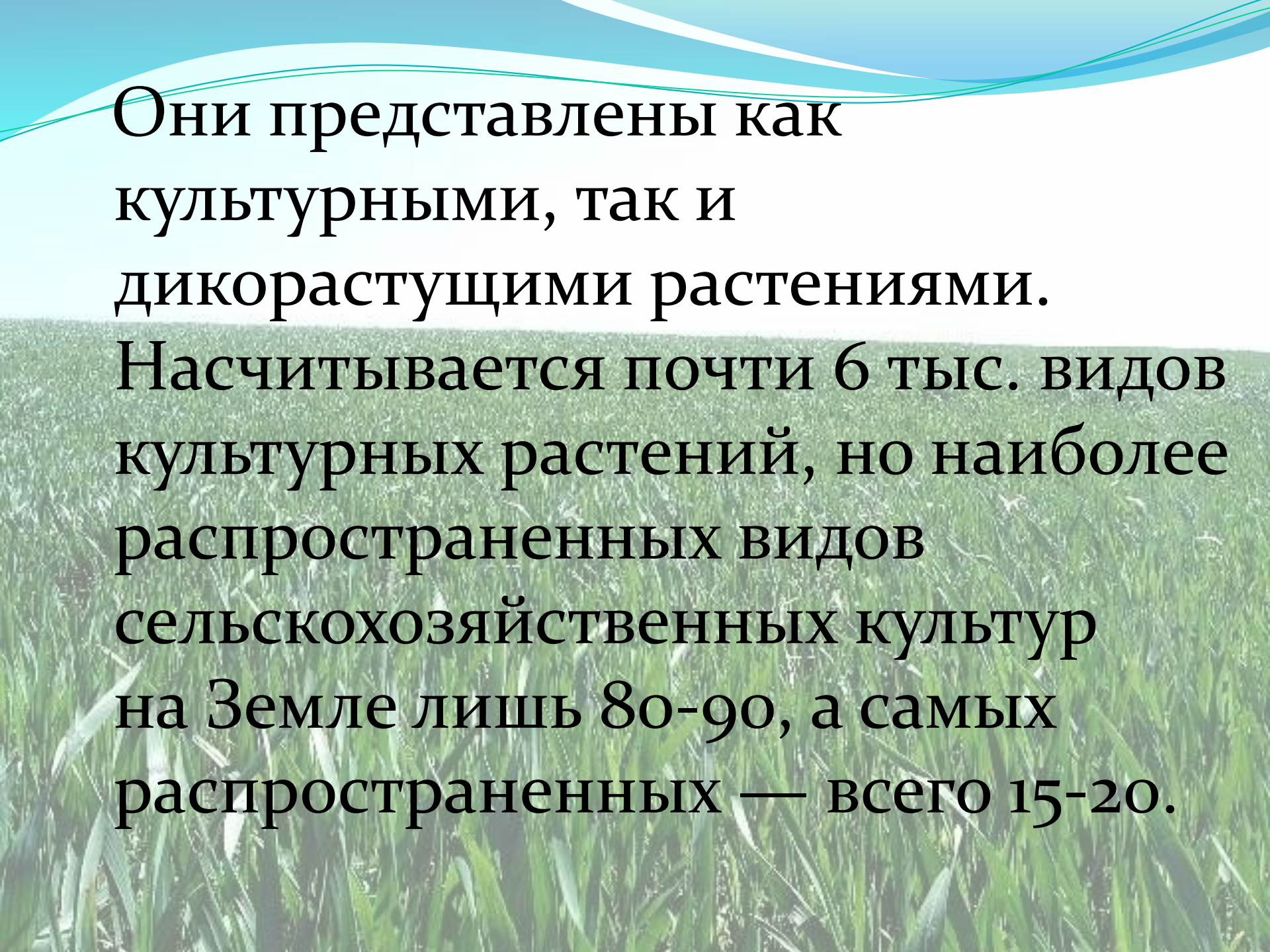
национального

богатства любой

страны.

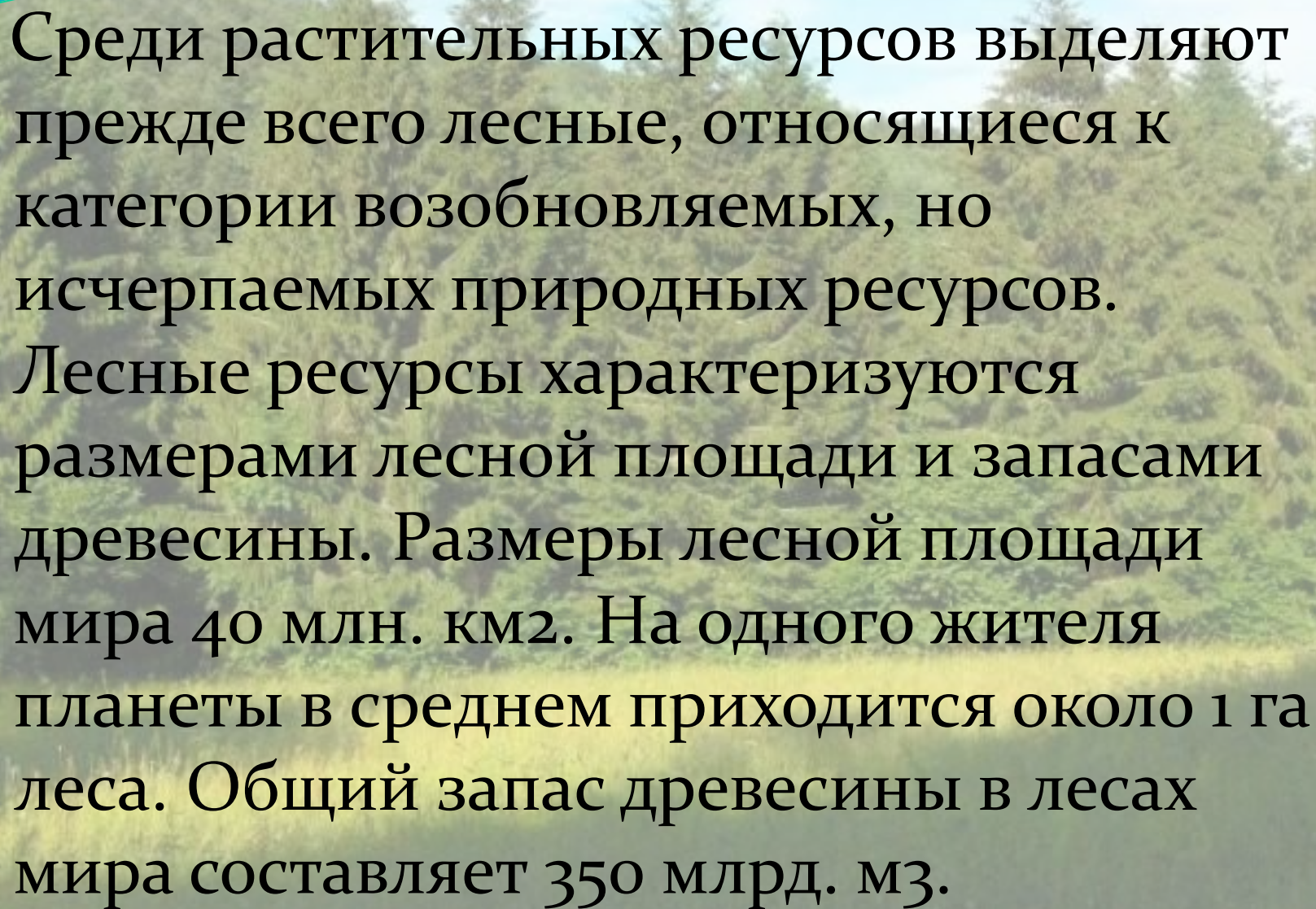
Биологические ресурсы

включают в себя растительные и животные организмы, причем растительные составляют более значительную долю их.



Они представлены как культурными, так и дикорастущими растениями.

Насчитывается почти 6 тыс. видов культурных растений, но наиболее распространенных видов сельскохозяйственных культур на Земле лишь 80-90, а самых распространенных — всего 15-20.



Среди растительных ресурсов выделяют прежде всего лесные, относящиеся к категории возобновляемых, но исчерпаемых природных ресурсов. Лесные ресурсы характеризуются размерами лесной площади и запасами древесины. Размеры лесной площади мира 40 млн. км². На одного жителя планеты в среднем приходится около 1 га леса. Общий запас древесины в лесах мира составляет 350 млрд. м³.

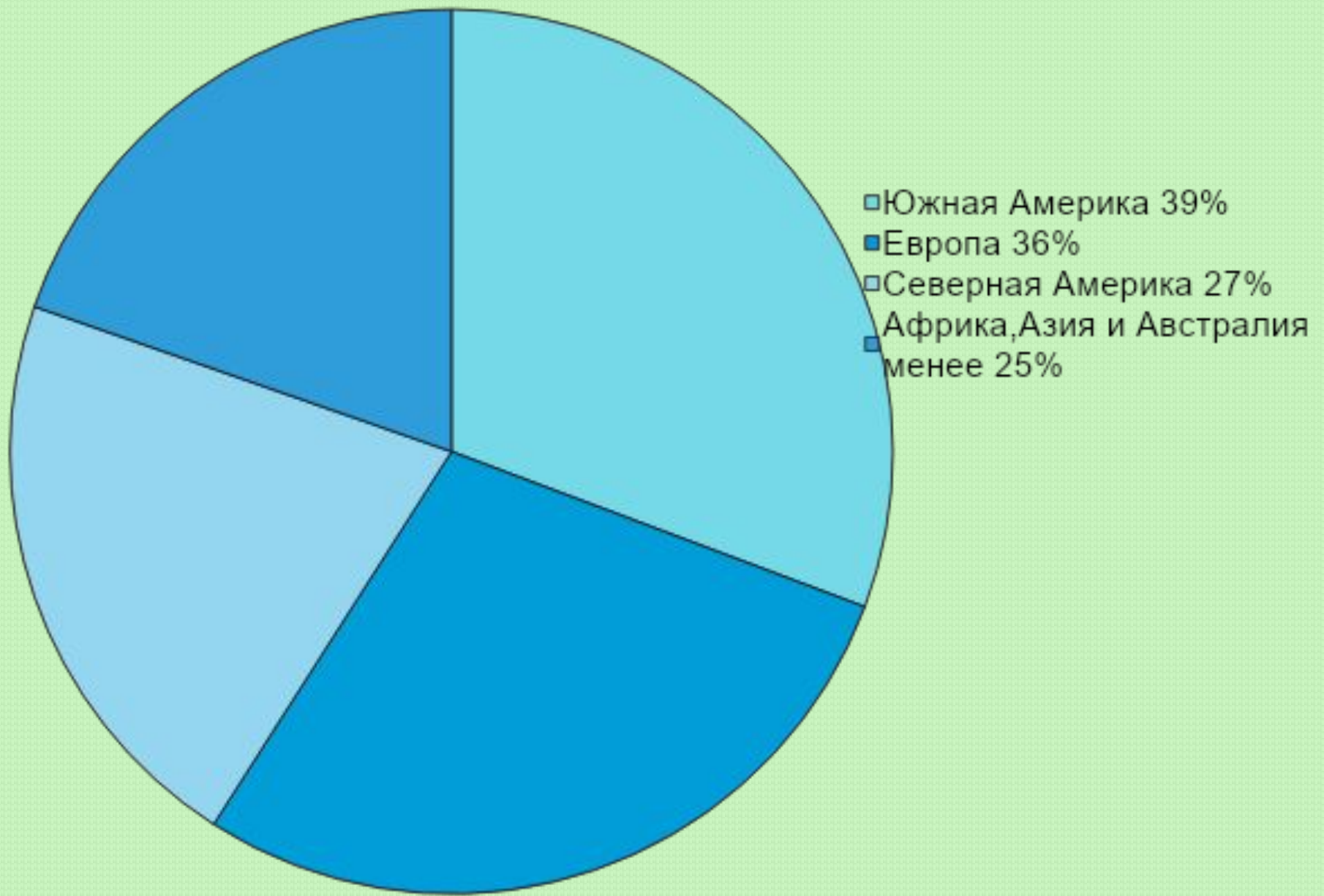
● Древесина издавна широко использовалась как строительный и поделочный материал. Половина всей заготавливаемой древесины идет на дрова. С возникновением земледелия леса сводились под сельскохозяйственные земли.



Лесами покрыто менее 30% суши. При этом наибольшая площадь лесов сохранилась в Азии, наименьшая — в Австралии. Однако размеры континентов неодинаковы, поэтому важно учитывать лесистость региона, то есть отношение лесопокрытой площади к общей территории.



Лесистость в мире



Леса мира образуют два огромных по протяженности пояса — северный и южный. Северный находится в зоне умеренного и отчасти субтропического пояса. В этом поясе ведется заготовка особо ценной древесины хвойных пород. Основные лесозаготовки ведутся в США, Канаде, Финляндии, Швеции, России.



Южный лесной пояс находится в основном в зоне тропического и экваториального климата. Там произрастают влажные вечнозеленые тропические леса, играющие роль «легких» планеты.

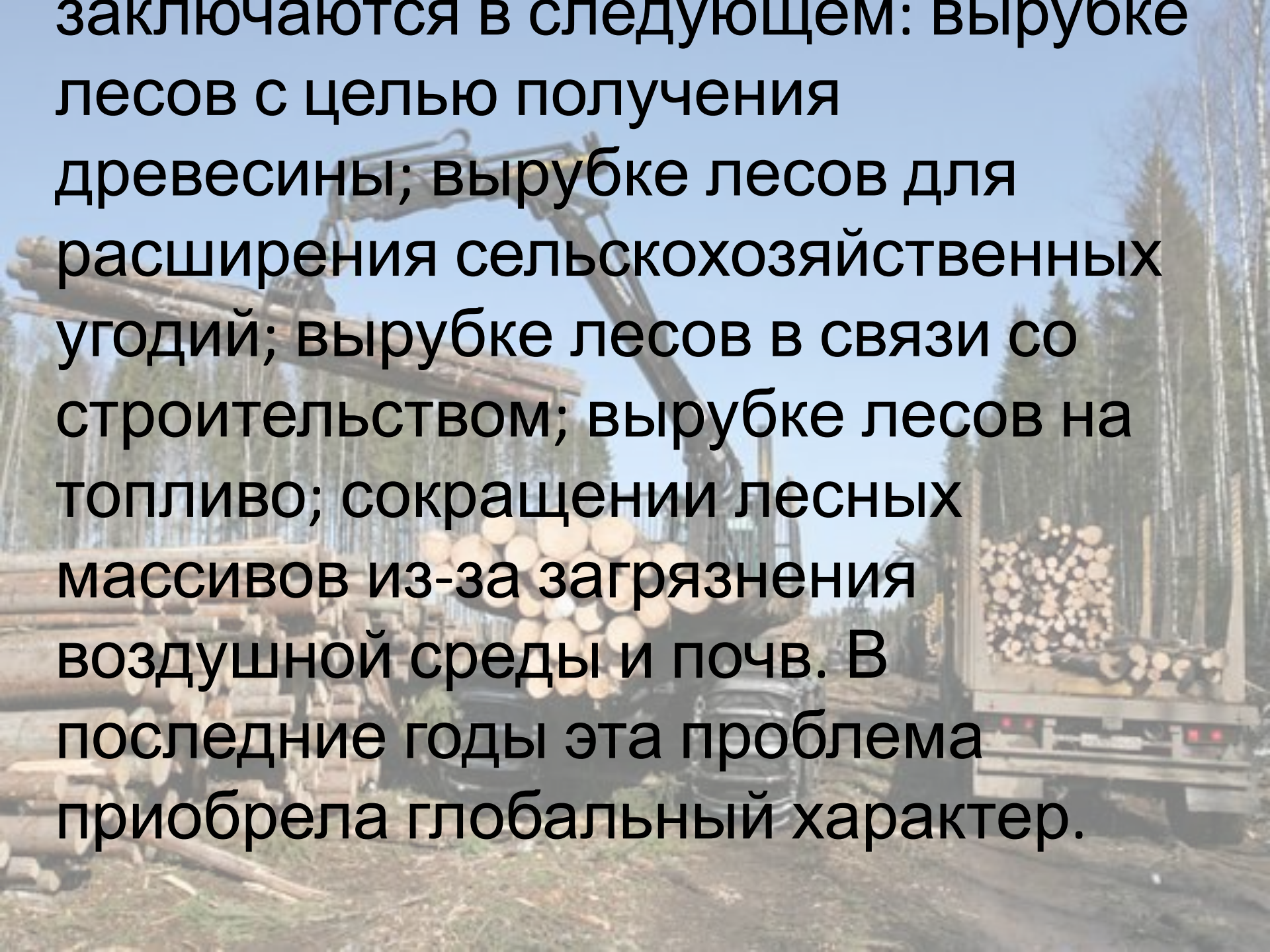


Географически они относятся к Центральной и Южной Америке, Экваториальной Африке, а также к Индии, Шри-Ланке, Мьянме, Малайзии, Индонезии, островам Океании. В южном лесном поясе ведется заготовка лиственной древесины.

В настоящее время зеленый покров планеты находится в опасности. Широко известно выражение, что первое срубленное дерево означает начало цивилизации, а последнее — означает ее конец. Об этом необходимо помнить, так как за последние 200 лет площадь лесов сократилась как минимум в 2 раза.



закljučаются в следующем: вырубке лесов с целью получения древесины; вырубке лесов для расширения сельскохозяйственных угодий; вырубке лесов в связи со строительством; вырубке лесов на топливо; сокращении лесных массивов из-за загрязнения воздушной среды и почв. В последние годы эта проблема приобрела глобальный характер.



Данные проблемы являются глобальными, и решать их необходимо при широком международном сотрудничестве, так как они не имеют государственных границ. Действуя в этом направлении, ООН приняла международный документ — «Всемирную стратегию охраны природы».