

Презентация по МХК 8 класс автор учитель МХК МОУ «СОШ № 20 с
УИОП» г.Ухта РК Страхова Нина Павлиновна

Традиционный японский дом

Дом – это моя крепость...но это и мой мир...



План урока:

- 1. Особенности архитектуры японского дома.
- 2. Элементы и их предназначение.



1. Особенности архитектуры и ландшафта японского дома.



- Только в собственном жилище можно чувствовать себя в относительной безопасности, отдохнуть от давления окружающего мира и побыть с семьёй наедине. Что же представляет из себя традиционный японский дом?

**Место для своего дома японец выбирает очень тщательно.
Важно всё: растения, горы, камни, водоёмы, освещение.**



Иерархия дома как СИМВОЛ.

В традиционной Японии архитектура и стиль дома зависели от положения их владельца – зажиточные самураи использовали для постройки своих жилищ самые лучшие материалы и привлекали к работам самых искусных плотников. Дом такого самурая обычно был обнесён стеной с воротами, размер и украшение которых соответствовали положению хозяина дома в самурайской иерархии.



Иерархия дома как СИМВОЛ.



В основании дом имел прямоугольник и был одноэтажным (сейчас традиционные дома всё-таки делают уже двухэтажными). Вся конструкцию приподнимали на сваях (на 60-70 см), что предохраняло её от сырости и плесени, а также от небольших толчков землетрясений. Главными героями в конструкции являются опорные столбы, которые врывали в землю или ставили на каменные "подушки". Вторую скрипку в сооружении японского дома играет крыша – она значительно больше крыш, сооружаемых на Западе, и призвана защитить дом от палящих солнечных лучей и сильных дождей или снега.

1. Особенности архитектуры японского дома.



- Стены, обращённые к улице, зафиксированы и неподвижны, в то время как стены, выходящие во внутренний дворик, делались раздвижными. Внешние раздвижные стены – **амадо** – делались из твёрдых деревянных пластинок и в тёплое время года снимались насовсем. Существовали (и существуют) ещё одни перегородки, отделяющие жилые помещения от веранды, - **сёдзи**.

1. Особенности архитектуры японского дома.



- Первоначально веранда (энгава) делалась для того, чтобы охранник (а впоследствии и все жители дома), обходя территорию, не нарушил покой дома и не повредил красоте сада, который является неотъемлемой частью японского дома. Когда снимаются или раздвигаются сёдзи и амадо, то интерьер дома образует единое целое с окружающей его природой. Рама и решётка сёджи делаются из дерева, а верхняя часть с наружной стороны оклеивается рисовой бумагой, пропускающей свет.

1. Особенности архитектуры японского дома.

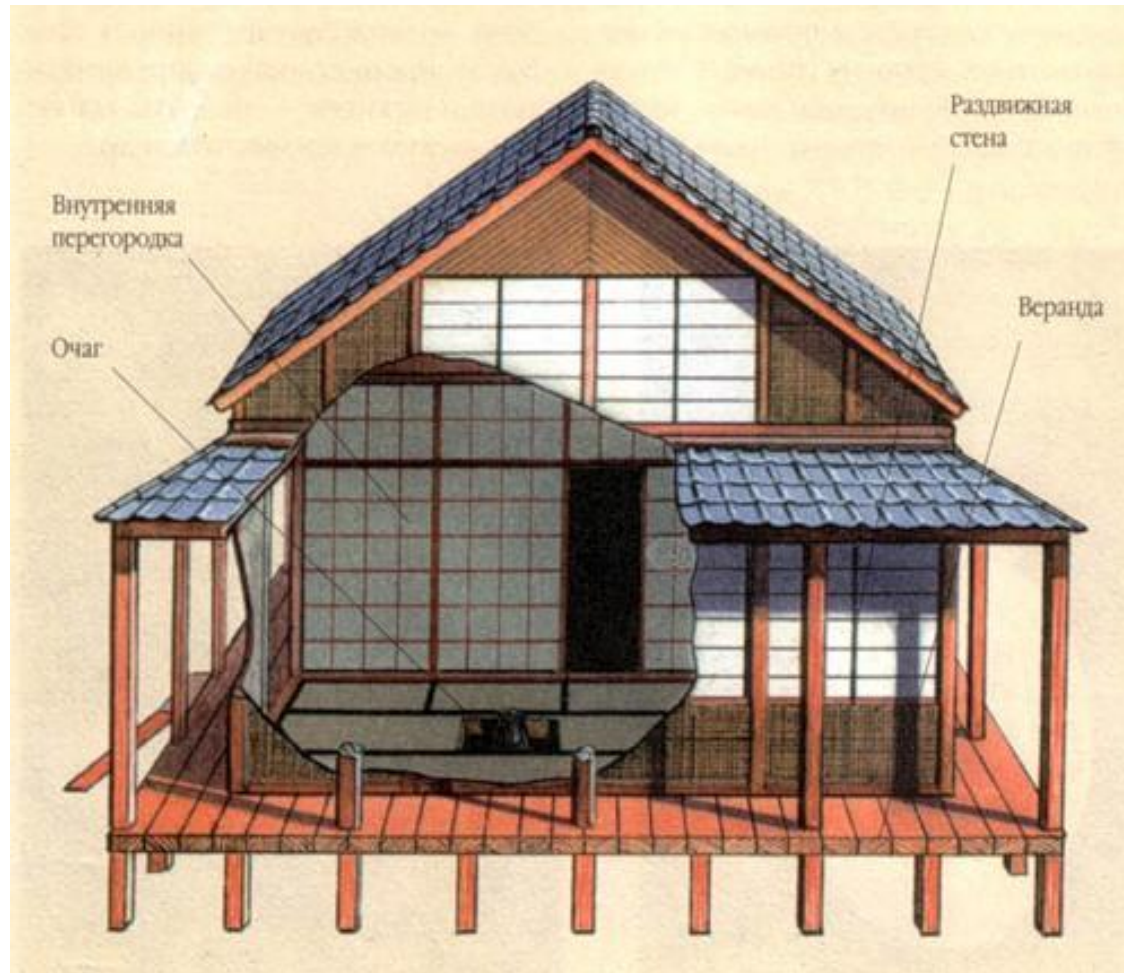


- Деление на комнаты происходит с помощью внутренних раздвижных стен - **фусума**, чья верхняя часть с двух сторон оклеивалась непрозрачной рисовой бумагой, чью поверхность нередко украшал рисунок. Из практических соображений в нижней части рам бумага закрепляется бамбуковыми планками.

1. Особенности архитектуры японского дома.

- При входе в дом обязательно снимают обувь, которую можно оставить на специальном камне у входа. По деревянному полу веранды или комнат сейчас разрешается ходить в тапочках, но при входе на территорию, выстланную татами, нужно снять и тапочки. Татами представляют собой маты из прессованной рисовой соломы, обшитые травяными циновками и скреплённые по краям специальной плотной тканью (чаще всего чёрной). Татами всегда делаются прямоугольной формы, что делает их удобной единицей для измерения площади помещения. Размер татами различается в различных районах Японии, в частности, в Токио стандартом татами является следующий: 1,76х0,88 м.

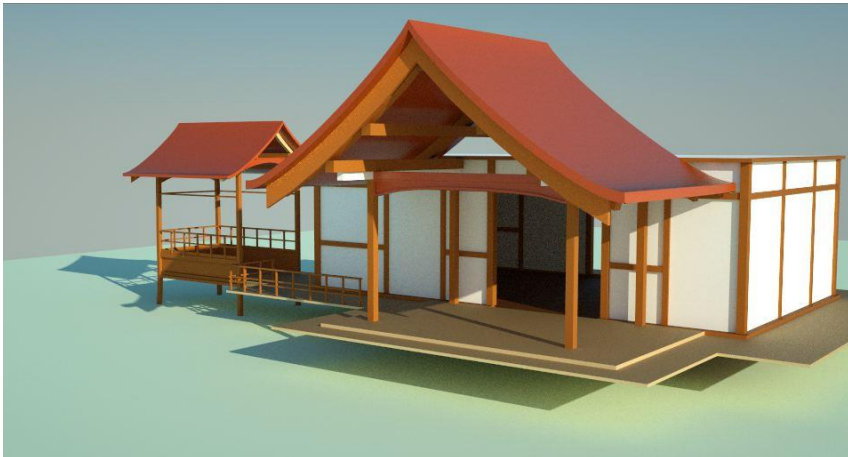
1. Особенности архитектуры японского дома.



1. Особенности архитектуры японского дома.



1. Особенности архитектуры японского дома.



В традиционном японском доме согласно принципу ваби очень мало мебели, при этом важно не спутать аскетичный сам по себе дом буси и действительно традиционный японский дом.

2. Элементы дома и их предназначение.



- В лучших домах в гостиной находились встроенная доска для письма, полочки для демонстрации книг, а также **токонома**(ниша) – эстетический центр всего дома, где мог висеть свиток (**гакемоно**) с изречениями или рисунком, стоять букет цветов или ценный предмет искусства.

2. Элементы дома и их предназначение.



2. Элементы дома и их предназначение.



- Свитки могут меняться в зависимости от времени года или же по желанию хозяев. Во время праздников в токонома помещают соответствующие атрибуты и украшения, правда, в последнее время чаще всего в нише ставят телевизор...

2. Элементы дома и их предназначение.



- Предметы повседневного обихода (в том числе и спальные принадлежности) убираются во встроенные шкафы, а сидят, отдыхают и спят японцы на полу. В эпоху Эдо особой популярностью стали пользоваться сундуки на колёсиках, куда складывали различные ценности и прочее имущество. Колёсики служили гарантией быстрой эвакуации всего необходимого из горящего дома, который, кстати говоря, при своём разрушении не мог нанести кому бы то ни было особо тяжкого ущерба в силу своего относительно малого веса.

2. Элементы дома и их предназначение.



- Одна и та же комната могла использоваться и как спальня, и как рабочий кабинет – достаточно лишь расстелить **фuton** или внести столик для письма. Помимо этих столов с ящичками, где можно было хранить всё необходимое, популярностью пользовались так называемые сервировочные столики, которые покрывались лаком. Причем вся мебель в традиционных домах была исключительно лёгкой, дабы не оставлять следов на мягких татами.

2. Элементы дома и их предназначение.

- Отдельно стоит упомянуть материалы, используемые для постройки и оформления такого дома:
 - дерево для сёдзи и фусума не лакируется, а свой блеск и золотистый или коричневый цвет приобретает от времени и соприкосновения с человеческими руками, что замечательно соответствует принципу [саби](#).
 - камень не шлифуется до блеска, а металлические изделия как правило покрыты патиной, которую никто не собираются счищать, т.к. японцев привлекают следы времени, оставленные на тех или иных вещах, именно в этом они видят особое очарование.

2. Элементы дома и их предназначение.



2. Элементы дома и их предназначение.

- Небогатые ремесленники и поденщики с большинстве своём жили в **нагайях** ("длинных домах"), которые были рассчитаны на несколько семей. Передняя дверь каждого отсека выходила на узенькую кухню с земляным полом. В ней размещалась глиняная печь, место для дров, а в стены были вколочены деревянные колышки для горшков и кувшинов. Человек или целая семья жили и иногда даже работали в единственной комнате размерами три на три метра. Жители подобных помещений страдали от духоты летом, а зимой мёрзли, пытаясь согреться теплом очага, на котором готовилась пища. Естественно, что в таких жилищах не было водопровода и всем жителям приходилось пользоваться общим колодцем и уборной, расположенной во дворе.

2. Элементы дома и их предназначение.

- Жилища крестьян значительно различались по размеру и оформлению, но были у них и общие черты, в частности, разделялись помещения для проживания и помещения для работы. Рабочие помещения с земляным полом использовались семьёй для выполнения сельскохозяйственных работ и для содержания домашних животных. Здесь же находилась глиняная печь и сточная труба для уборки после приготовления пищи. В беднейших домах земляные полы, выстланные мешками с соломой, были и на жилой половине, которая отделялась от рабочей зоны невысокими перегородками. Зажиточные крестьяне достраивали дополнительные комнаты, полы в которых были деревянными, а вдоль стен располагались очаги для приготовления пищи и отопления помещений в зимнее время. Можно даже предположить, что дома деревенской элиты не сильно отличались по убранству и количеству помещений от домов богатых купцов и самураев.

2. Элементы дома и их предназначение.



- В Японии в принципе не было каменной архитектуры (только стены и цоколи зданий возводились из камня) и дворец отличался от халупы бедняка "всего лишь" площадью и числом помещений, а также качеством и богатством отделки. И японский традиционный дом продолжает жить и сегодня – в сельской местности подобная застройка значительно преобладает

2. Элементы дома и их предназначение.



- В начале человека ополаскивают и помещают в большую дубовую бочку с водой, где температура достигает 50 С. Вода не простая, а с добавлением океанических солей, которые помогают расслабиться. Длится эта процедура около 15 минут.
- После бочки с водой человека ждет следующая бочка «фурако», с подогретыми кедровыми опилками, которые пропитаны ароматическими маслами и различными лечебными травами.
- Стоит ли говорить, что кожа после этих процедур благоухает, обретает хороший цвет, уходит усталость, исчезают морщинки, организм очищается от шлаков и токсинов.
- На третьем этапе для восполнения потерянной влаги, предлагают зеленый чай с цветками корицы, жасмина, орхидеи.
- Далее можно спокойно расслабиться в комнате отдыха, где играет приятная музыка, размышлять о прекрасном.

2. Элементы дома и их предназначение.



2. Элементы дома и их предназначение.



- Футон - матрац из хлопка - универсальная и любимая вещь во многих современных домах и не только на родине. Японский термин «футон» вообще относится к традиционному определению «умных» японских постельных принадлежностей. И вот почему: подбитые матрацы и стеганые одеяла достаточно гибки, чтобы быть свернутыми и убранными в течение дня.

2. Элементы дома и их предназначение.

- В Японии нет понятия горячей воды, передаваемой по трубам. К домам подходит лишь одна труба с холодной водой, при необходимости нагреваемая для нужд семьи газовой горелкой, расположенной либо внутри помещения, либо снаружи. В Японии также нет привычного центрального отопления. Кухонный очаг вынесен в особую кухонную пристройку, и жилое помещение не обогревает. Никаких печей или калориферов нет. Есть либо топящиеся древесным углем переносные маленькие горшки-жаровни — **хибати**, которые греют, только если сидеть вплотную к ним, или врезанные в деревянный пол, забитые глиной и тоже топящиеся углем открытые очаги — **ирори**. На ирори пищу не готовят. На них кипятят воду для чая, который японцы пьют по любому поводу и без повода.
- Чтобы обогреться, ирори превратились со временем в «**котацу 炬燵**» - жаровню, на котором стоит низкий деревянный стол, накрытый японским матрасом футоном или тяжелым одеялом, на который сверху положена столешница, сейчас он в большинстве случаев работает от электричества. Вся семья собирается за ним для обогрева ног и общения

2. Элементы дома и их предназначение.



- Благо зима в Японии, относительно теплая. Зимой выпадает снег и температура понижается немного ниже 0, сильных холодов не бывает.
- И все же в условиях отопления, в не обогреваемом помещении температура воздуха редко превышает уличную, что может быть ощутимо.

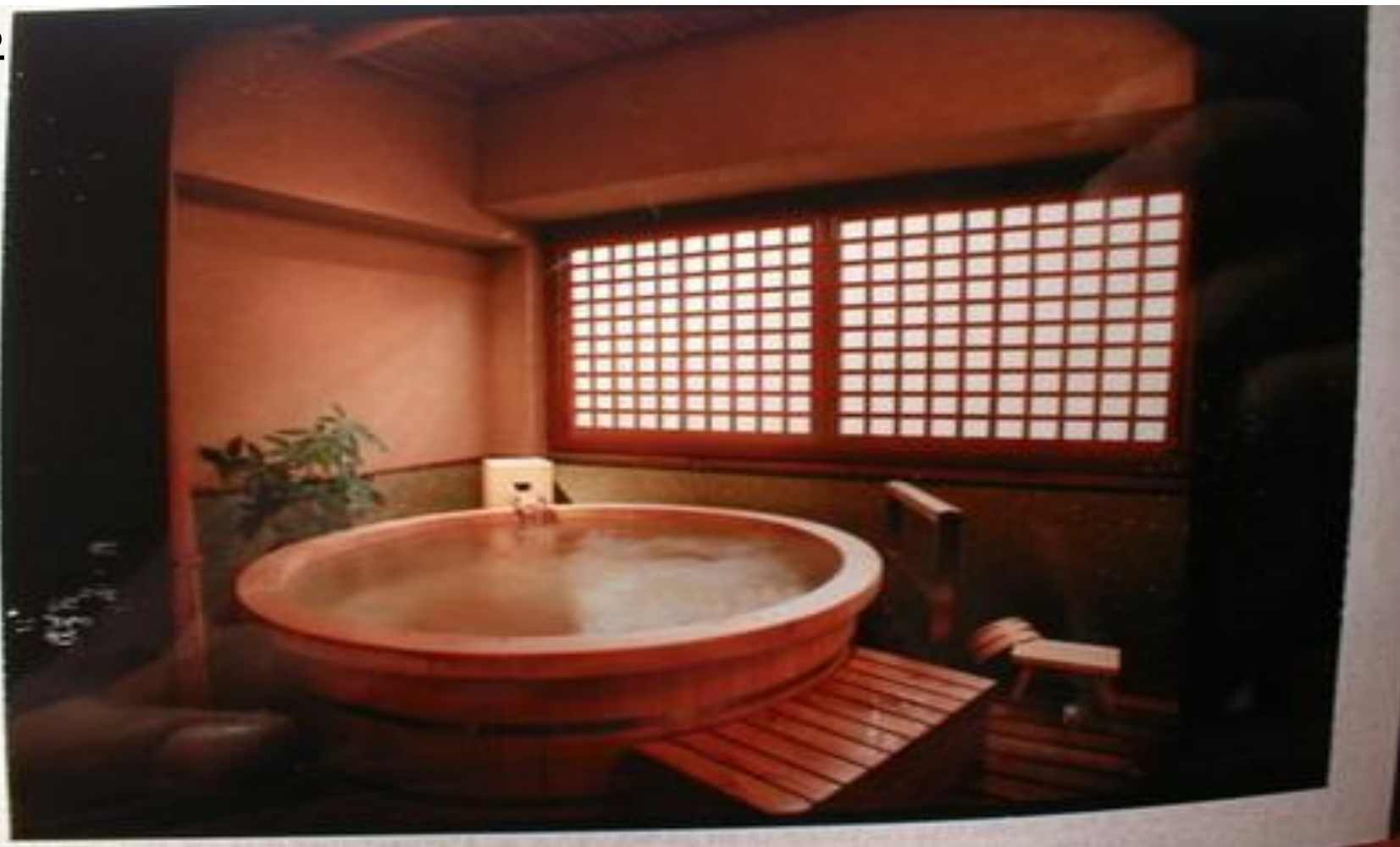
Проверь себя(запиши номер слайда и название предмета, который ты видишь):

1



Как называется это приспособление?

2



Как называется эта комната?

3



Для кого предназначен этот дом?

4



Как по японски называется этот матрас?

5



Название элемента японского дворика?

6



Как называются раздвижные двери?

7



Внутреннее пространство?

8



Что снимают перед входом в японский дом?

9



Представитель какого сословия жил в таком доме?

10



Домашнее задание:



- Что это такое?
- Что он обозначает в жизни японца?
- Где в японском доме он стоит?

さようなら -до свидания!!!

