

ГИА
2014



Сочинение на лингвистическую тему Часть С



Формулировка задания

Напишите сочинение-рассуждение, раскрывая смысл высказывания (указан автор): «(приведена цитата)».

Аргументируя свой ответ, приведите 2 (два) примера из прочитанного текста.

Приводя примеры, указывайте номера нужных предложений или применяйте цитирование.

Вы можете писать работу в научном или публицистическом стиле, раскрывая тему на лингвистическом материале. Начать сочинение Вы можете словами (автора).

Объём сочинения должен составлять не менее 70 слов. Сочинение пишите аккуратно, разборчивым почерком.



- В каждом варианте КИМа будет своя тема сочинения – цитата писателя, философа, учёного-языковеда.
- Чтобы понять её смысл, попробуйте найти ключевые слова, несущие основную смысловую нагрузку, – они подскажут, о чём писать в сочинении.



«В языке есть... слова. В языке есть... грамматика. Это – те способы, которыми язык пользуется, чтобы строить предложения».

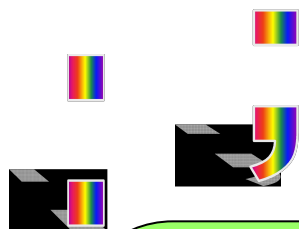
(Лев Васильевич Успенский)



«К оценке достоинств речи мы должны подходить с вопросом: насколько же удачно отобраны из языка и использованы для выражения мыслей и чувств различные языковые единицы?».

(Борис Николаевич Головин)





«Пунктуационные знаки имеют своё определённое назначение в письменной речи. Как и каждая нота, пунктуационный знак имеет своё определённое место в системе письма, имеет свой неповторимый «характер».

(Светлана Ивановна Львова)



«Язык подобен многоэтажному зданию. Его этажи – единицы: звук, морфема, слово, словосочетание, предложение... И каждая из них занимает своё место в системе, каждая выполняет свою работу».

(Михаил Викторович Панов)

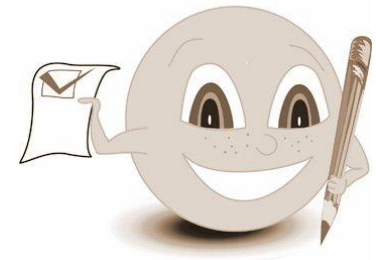


**«Язык – это то, благодаря
чему, с помощью чего мы
выражаем себя и вещи».**

(Поль Рикёр)



Критерии оценивания



C1K1 Наличие обоснованного ответа на поставленный вопрос **2 балла**

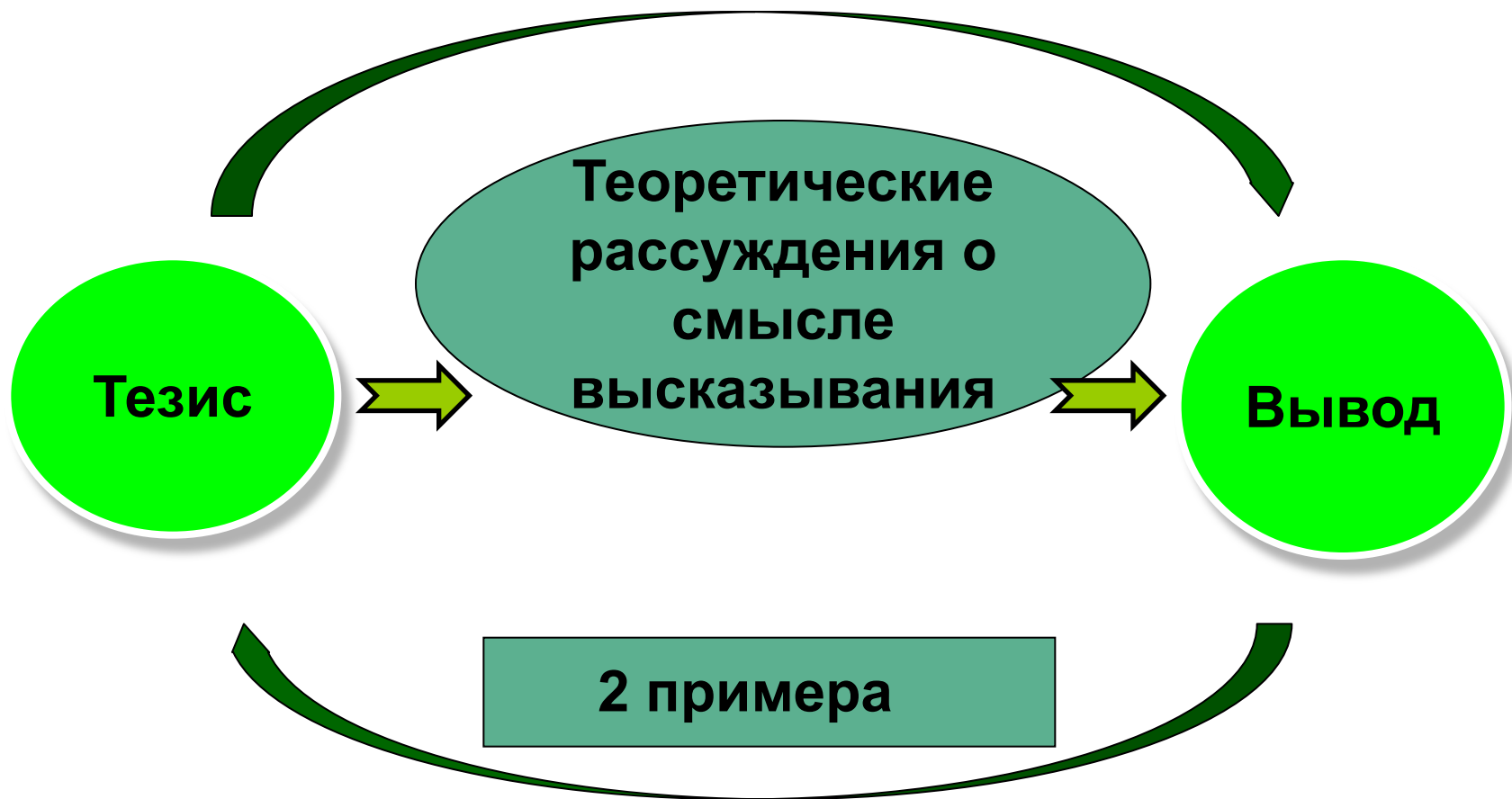
C1K2 Наличие примеров –аргументов.
Экзаменуемый привел 2 примера-аргумента из текста, верно указав их роль в тексте. **3 балла.**

C1K3 Смысловая цельность, речевая связность и последовательность сочинения. **2 балла**

C1K4 Композиционная стройность работы. **2 балла**

Композиция сочинения-рассуждения

- Тезис (высказывание...).
- Рассуждение о смысле высказывания.
- Пример лексического явления в тексте, его роль.
- Пример грамматического явления в тексте, его роль.
- Вывод.
- *Каждая часть сочинения пишется с красной строки*





Вступление(тезис)

Не знаете, с чего начать? Воспользуйтесь приёмом, предложенном в задании: «Начать сочинение Вы можете словами (автора)».

Начало предложения может быть таким:

- Я (полностью) согласен с ...
- Не могу не согласиться с ...
- Я разделяю точку зрения ...
- Я поддерживаю мнение ...

Используйте глаголы: (Автор) **считает, утверждает, писал, убеждает нас**

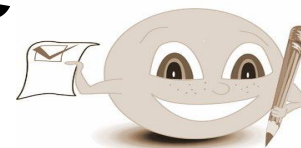
вводные конструкции: **По мнению..., По словам...**



Возможные варианты рассуждений о смысле высказывания

- - Любая наша мысль об окружающем мире воплощается в слове. Мысль невозможна без него, потому что именно слово организует, закрепляет, образует в нашем мозгу определенное понятие. Познание мира, человеческая деятельность, общение – все происходит при помощи слов.
- - Безусловно, в лексике отражается вся картина мира, а отношения между реальными вещами, событиями в нем передает грамматика. Эти явления можем рассмотреть в морфологии (в синтаксисе)
- - Действительно, лексика отражает отдельные понятия, но только грамматика позволяет превратить отдельные слова в законченную мысль, и эти явления мы можем проследить в морфологии (в синтаксисе)
- - В самом деле, лексическое значение слова помогает понять, о чем идет речь, а грамматика позволяет связать между собою слова, чтобы выразить мысль о предмете, действии, признаке.

Варианты начал сочинения (рассуждение о смысле высказывания).



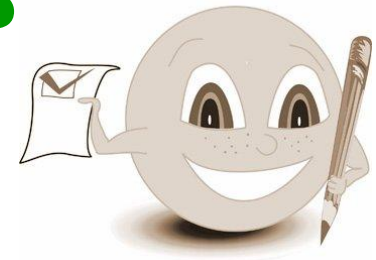
- - Да, лексическое значение слова отражает представление человека об окружающем мире, но, если слова не строить в предложения, вряд ли мы поймем друг друга. Грамматика - это закон построения мыслей в языке.
- -Бесспорно, понятия о мире формируются и закрепляются в нашем сознании в виде слов. Но что позволяет оформить их в мысль? Конечно же, грамматика! Обратимся к...
- - В самом деле, большинство слов называют предметы, их признаки, количество, действия, но связать эти слова в мысли может только грамматика.
- - Слова показывают наши мысли, но, чтобы построить предложение из отдельных слов, надо изменить их, связать между собой, расположить в определенном порядке. И здесь на помощь лексике приходит грамматика.

Переход к рассуждению

Связать вступление с основной частью можно с помощью таких речевых клише:

- *Попробуем разобраться в смысле этих слов.*
- *Я согласен с этим высказыванием.*
- *Как можно понять это высказывание?*
- *Попробуем объяснить данное утверждение.*
- *Это высказывание я понимаю так.*
- *Что имел в виду писатель (учёный)?*

Основная часть



В основной части нужно

- **объяснить**, как вы понимаете слова автора цитаты
- **привести примеры**, соответствующие теоретическому рассуждению и иллюстрирующие языковые явления

Примеры

- необходимо привести 2 примера;
- примеры должны быть из указанного текста;
- примеры должны соответствовать рассуждению на теоретическом уровне;
- необходимо указать роль примеров в тексте



Лексические явления для аргументации

- многозначные слова;
- морфемы (корень, приставка, суффикс);
- синонимы, антонимы, паронимы, омонимы;
- лексика с точки зрения стилистической окраски
- фразеологизмы;
- лексика с точки зрения сферы употребления (диалектизмы, профессионализмы, жаргонизмы);
- тропы (метафора, гиперболола, олицетворения, эпитет, сравнение)



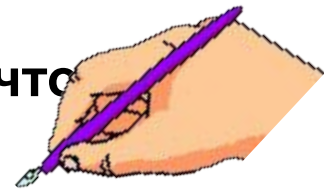
Грамматические явления для аргументации



- **Словосочетания с подчинительной связью (согласованием, управлением, примыканием);**
- **Предложения по цели высказывания, по эмоциональной окраске;**
- **Простые и сложные предложения;**
- **Односоставные и двусоставные предложения;**
- **Неполные предложения;**
- **Распространенные и нераспространенные предложения;**
- **Обособленные члены, однородные члены, обращения, уточняющие члены, вводные слова и вставные конструкции;**
- **Прямая речь, косвенная речь, диалог;**
- **Синтаксические средства выразительности (риторические вопросы, восклицания, анафора, инверсия, парцелляция, многосоюзие, бессоюзие...)**

Включение примеров

- Чтобы подтвердить сказанное, обратимся к ... предложению текста.
- Проиллюстрировать это языковое явление можно на примере ... предложения текста.
- Пример этого языкового явления можно найти в предложении ...
- Справедливость этого вывода можно доказать на примере ... предложения.
- В подтверждение приведу пример из ... предложения текста.
- Рассмотрим ... предложение.
- Подтвердить данный аргумент можно примером из предложения текста.
- Предложение ... подтверждает мысль о том, что



Заключение (вывод)



- Заключение так же, как и вступление, не должно превышать по объёму основную часть сочинения.
- Задача заключения — подвести итог, обобщить сказанное.
- Вывод должен быть логически связан с предыдущим изложением и не должен противоречить по смыслу тезису и аргументам.
- Начать заключение можно вводными словами **значит, итак, следовательно, таким образом** или клише **мы пришли к выводу, подводя итог, делая выводы из вышеизложенных доказательств** и т. д.



Варианты заключений

- Таким образом, лексический состав языка и его грамматические законы очень часто оказываются слитыми воедино и помогают понять высказанную мысль.
- Следовательно, грамматические законы формируют предложение, а лексика составляет его смысловую сторону.
- Вот так связь лексики и грамматики помогает понять мысли говорящего и его настроение.
- Значит, освоение лексического материала в отрыве от грамматики невозможно.
- Таким образом, лексика и грамматика в их тесном взаимодействии помогают понять смысл сказанного.
- В самом деле, только неразрывная связь лексики и грамматики помогает осмысленно передать наши представления об окружающем мире.

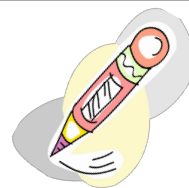
О почерке



Помните, что задания С1 (изложение) и С2 (сочинение) будут проверять эксперты. Поэтому старайтесь писать не только **ГРАМОТНО**, но и **АККУРАТНО, РАЗБОРЧИВО**, чтобы написанное можно было прочитать без труда.

Напишите сочинение-рассуждение,
раскрывая смысл высказывания лингвиста
Георгия Владимировича Степанова:
«Словарь языка свидетельствует, о чем
думают люди, а грамматика- как они думают»

1. Находим ключевые слова



2. Определяем задачу: найти лексическое и грамматическое явление в тексте, объяснить их роль, чтобы раскрыть смысл тезиса.

Образец сочинения



Лингвист Степанов считает: «Словарь языка свидетельствует, о чем думают люди, а грамматика- как они думают»». Попробуем разобраться в смысле этого высказывания.

Действительно, у каждого человека свой словарный запас, и все люди по-разному используют слова в речи, этим они показывают окружающим свои чувства, намерения.

Чтобы подтвердить сказанное, обратимся к предложению 67. Матвей Сергеевич назвал Альку «сынок». В этом слове суффикс – ок- уменьшительно-ласкательный, суффикс показывает доброе, отцовское отношение руководителя к мальчику.

Лексика отражает наши мысли, но, чтобы из отдельных слов построить предложение, надо их изменить, связать между собой, и здесь на помощь приходит грамматика.

В предложении 64 «Чего же дерево губить?» автор употребляет риторический вопрос, в нем выражено утверждение в вопросительной форме. Алька понимает, что березу не тронут.

Таким образом, ученый прав, лексические и грамматические средства позволяют глубже понять смысл сказанного.



Удачи на экзамене !

ГИА

