




Национальные парки России



В России существуют 101 заповедник и 43 национальных парка, которые вместе занимают площадь 110000 кв.км(около 2% площади Российской Федерации).

Первый национальный парк в СССР — Лахемаа — был основан в 1971 году в Эстонской ССР. В дальнейшем список охраняемых территорий расширился. В следующие годы статус национальных парков получили:

Сочинский национальный парк, Лосиный Остров (1983);

«Самарская Лука» (1984);

«Марий Чодра» (1985);

Прибайкальский национальный парк, Забайкальский национальный парк, «Приэльбрусье», «Башкирия» (1986).

Последними были внесены в список: в январе 2008 года — «Бузулукский бор», в июне 2009 года — «Русская Арктика», в январе 2013 — «Берингия», в марте 2013 года — «Онежское Поморье».

Согласно законам РФ национальные парки являются одним из типов особо охраняемых природных территорий (ООПТ).



Сочинский национальный парк был создан в 1983 году и стал одним из первых национальных парков России. На огромной территории в горах, размеры которой достигают 190 тысяч гектаров, была прекращена любая производственная деятельность. Эта земля была передана гражданам России для оздоровительных и туристских целей. Сочинский национальный парк расположен на юге Краснодарского края, к северу от Сочи, в предгорьях Большого Кавказа. Большую часть территории парка занимают горы, расчлененные речными долинами. Предгорная зона занимает узкую полосу вдоль Черного моря.





По территории Сочинского национального парка протекают около 40 рек и ручьев Черноморского бассейна. Длина их невелика, лишь такие реки, как Мзымта, Псоу и Шахе имеют в длину более 50 километров. На реках и ручьях имеется большое количество водопадов и каньонов. Водопады в основном размещены в верховьях рек, 103 водопада с высотой порога от 2 до 73 метров доступны для посещения.



В Сочинском национальном парке встречается около 1500 видов аборигенных высших растений, из которых 164 вида отнесены к деревьям, кустарникам, полукустарникам и лианам, а все остальные – к травянистым растениям. Велико количество реликтовых пород и эндемиков. В Красную книгу Международного союза охраны природы внесен тис ягодный, который часто встречается в Сочинском национальном парке. А в Красную книгу России занесен 51 вид растений, в том числе тис ягодный, сосна пицундская, 2 вида подснежников, 3 вида пальцеголовиков, 3 вида офрисов, 9 видов трышников, самшит колхидский, лилия кавказская, лион кавказский и другие.



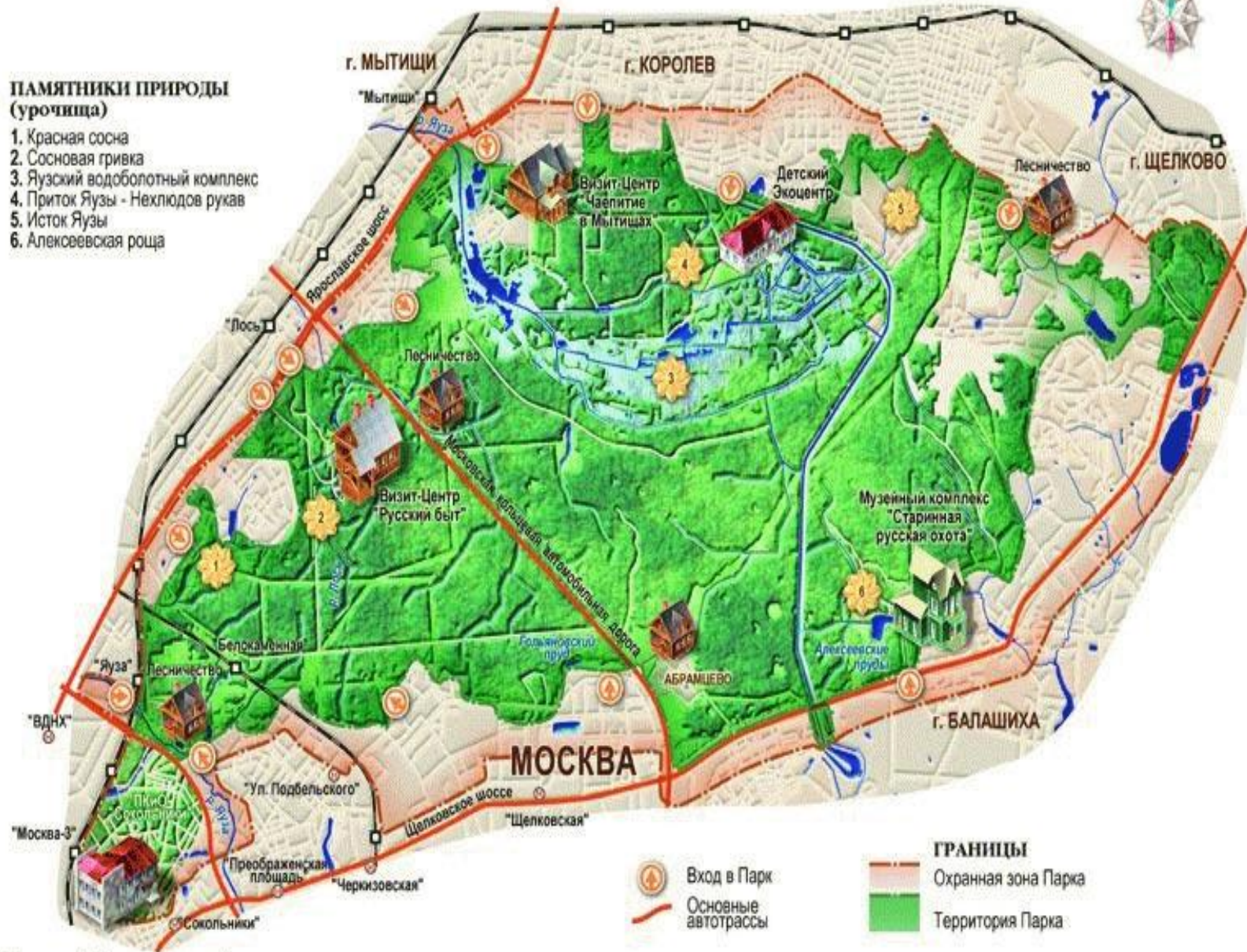
Животный мир Сочинского национального парка насчитывает около 80 видов млекопитающих, около 120 видов птиц, 17 видов пресмыкающихся, 9 видов земноводных, 21 вид рыб. В Красную книгу Международного союза охраны природы внесены 15 видов животных, в том числе леопард, коростель, перепел, гадюка кавказская, колхидский уж, колхидская жаба и другие. Из числа тех видов животных, которые занесены в Красную книгу России, на территории парка встречаются 10 видов млекопитающих, 9 видов птиц, 4 вида рептилий, 5 видов амфибий, 3 вида кольчатых червей, из рыб – кумжа и украинская минога.

НАЦИОНАЛЬНЫЙ ПАРК "ЛОСИНЫЙ ОСТРОВ"



ПАМЯТНИКИ ПРИРОДЫ (урочища)

1. Красная сосна
2. Сосновая гривка
3. Яузский водоболотный комплекс
4. Приток Яузы - Нехлюдов рукав
5. Исток Яузы
6. Алексеевская роща



Дирекция НП "Лосиный остров"

Вход в Парк
 Основные автодороги

ГРАНИЦЫ
 Охранная зона Парка
 Территория Парка

Идея создания национального парка появилась еще в **1909** году. В **1934** году Лосиный Остров включён в 50-километровый «зеленый пояс» вокруг Москвы. Большая часть лесного массива была срублена во время **Великой Отечественной войны**. В **1979** году объединённым решением Московского городского и областного **Советов народных депутатов** Лосиный Остров был преобразован в природный парк, а **24 августа 1983** года решением **Совета Министров РСФСР** был образован национальный парк.



«Приэльбрусье» — национальный парк, образован в 22 сентября 1986 г. в целях сохранения уникального природного комплекса Приэльбрусья и создания условий для развития организованного отдыха/туризма и альпинизма





Приэльбрусье сегодня - один из самых значительных горных памятников природы Кавказа. Это район уникального ландшафта, где горы стали колыбелью и пристанищем многих видов растений и животных, и сохранить его - неотъемлемая задача государства. С этой целью 22 сентября 1986 года здесь был создан Национальный парк «Приэльбрусье».





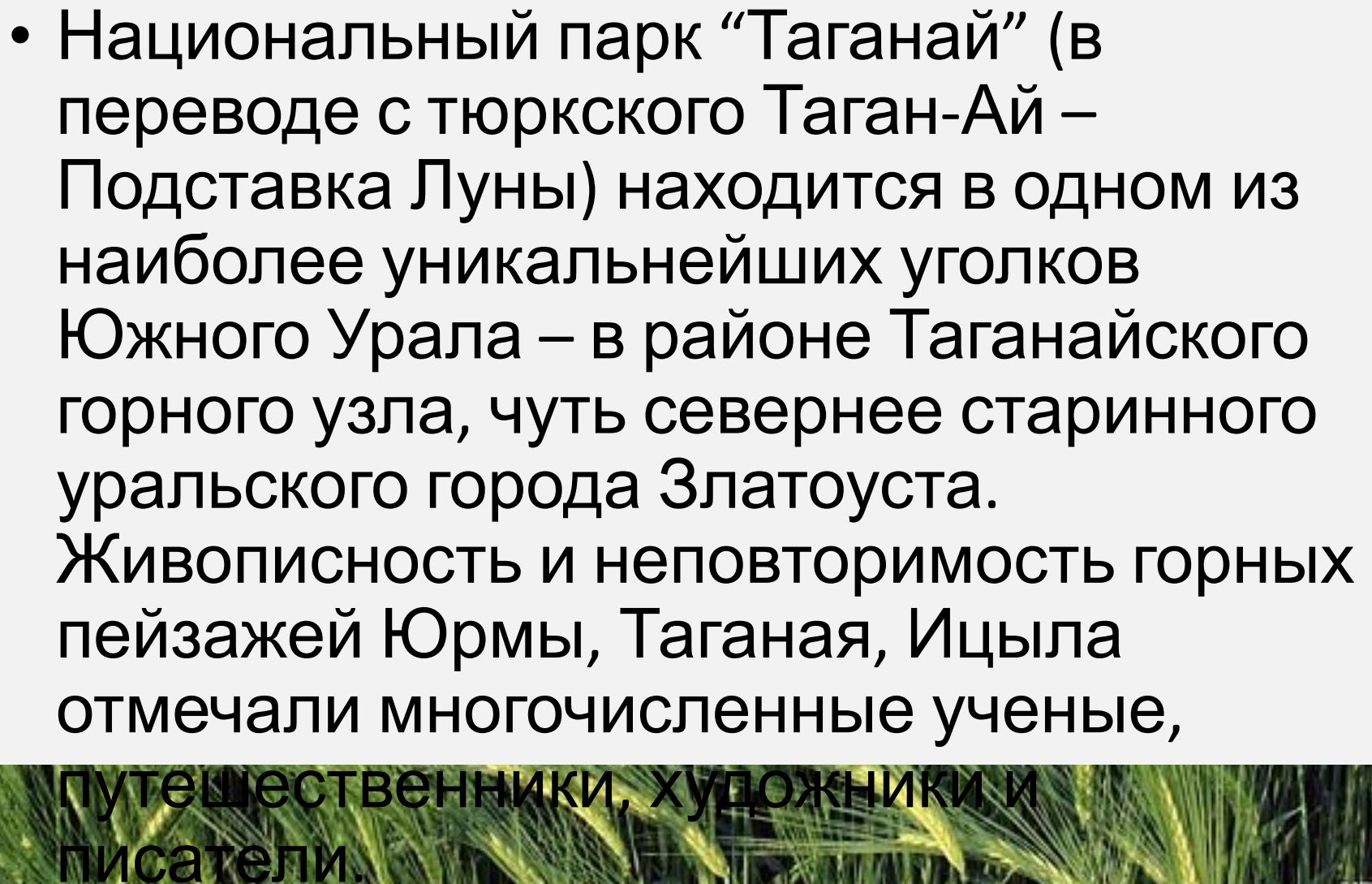
Парк расположен в среднегорной и высокогорной зонах Бокового и Главного хребтов Центрального Кавказа, на территориях двух административных районов КБР - Эльбрусского и Зольского. Его общая площадь - более ста тысяч гектаров. 62 процента ее приходится на труднодоступный рельеф: скалы, ледники, снежные поля.

Что же касается растительного и животного мира, то он тоже имеет свои особенности. Гора Эльбрус, вершины которой покрыты сплошной фирновой (плотный зернистый снег) и ледяной шапками, служит могучим холодильником, иссушающим окрестности. Поэтому в Приэльбрусье не растут ель и пихта, любящие влагу, а преобладают сосна, береза, осина и некоторые другие лиственные виды растений. Основной тип растительного покрова - луга. А склоны гор покрыты темно-зеленым ковром рододендронов, розовые и белые цветы которых распускаются каждое лето.



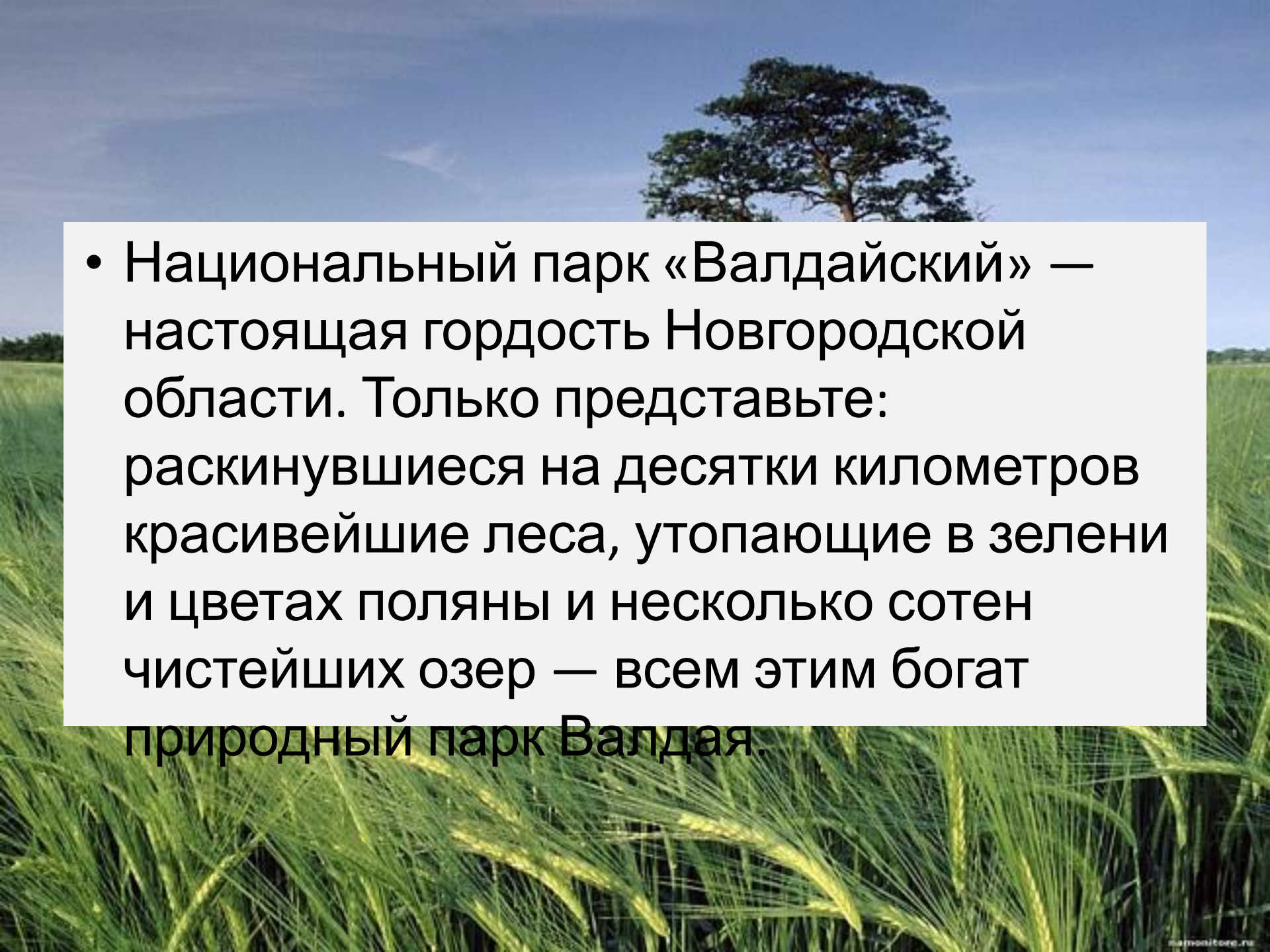
Нац. Парк Таганай.



- 
- Национальный парк “Таганай” (в переводе с тюркского Таган-Ай – Подставка Луны) находится в одном из наиболее уникальнейших уголков Южного Урала – в районе Таганайского горного узла, чуть севернее старинного уральского города Златоуста. Живописность и неповторимость горных пейзажей Юрмы, Таганая, Ицыла отмечали многочисленные ученые, путешественники, художники и писатели.

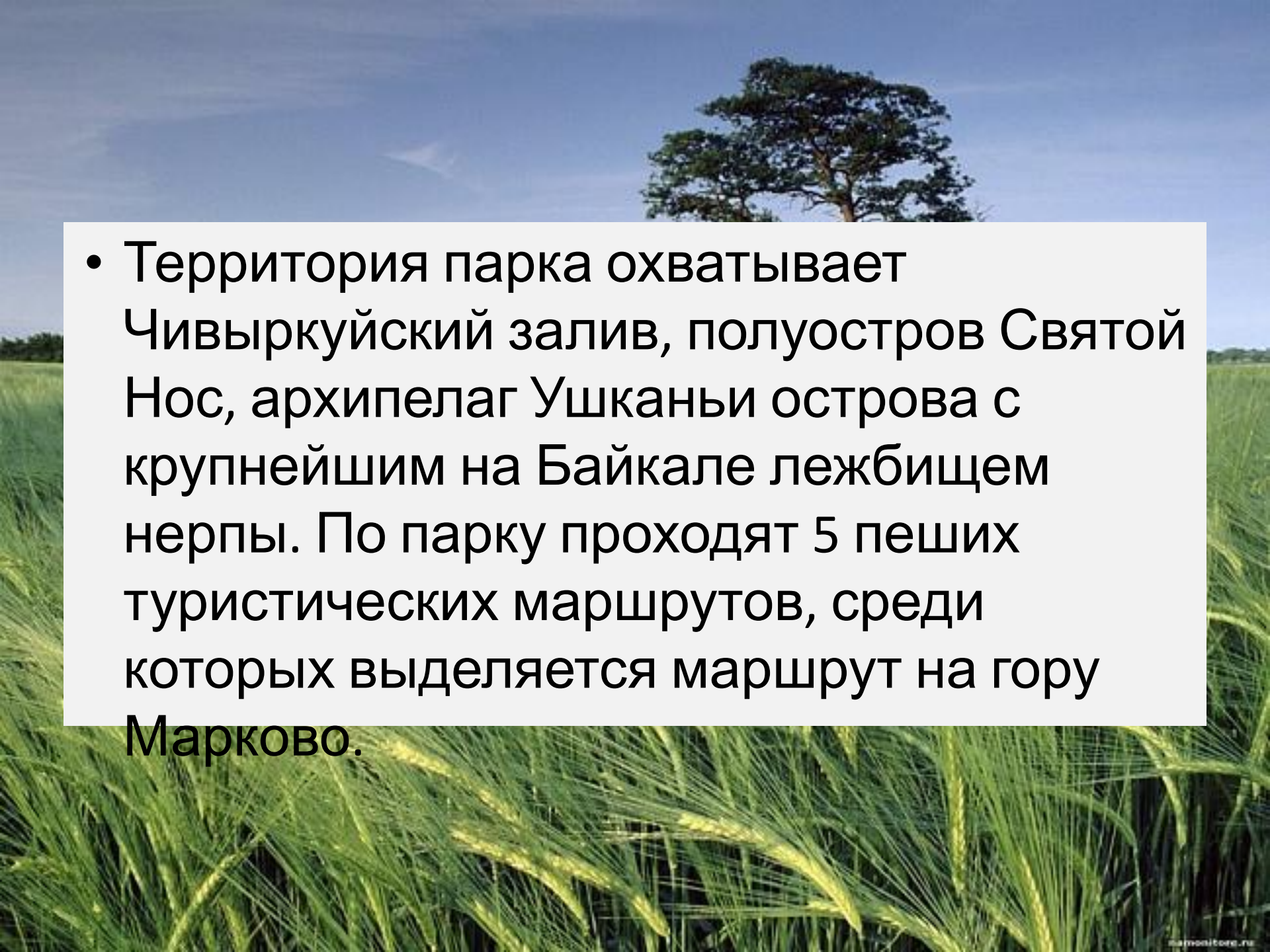
Национальный парк «Валдайский»



- 
- Национальный парк «Валдайский» — настоящая гордость Новгородской области. Только представьте: раскинувшиеся на десятки километров красивейшие леса, утопающие в зелени и цветах поляны и несколько сотен чистейших озер — всем этим богат природный парк Валдая.

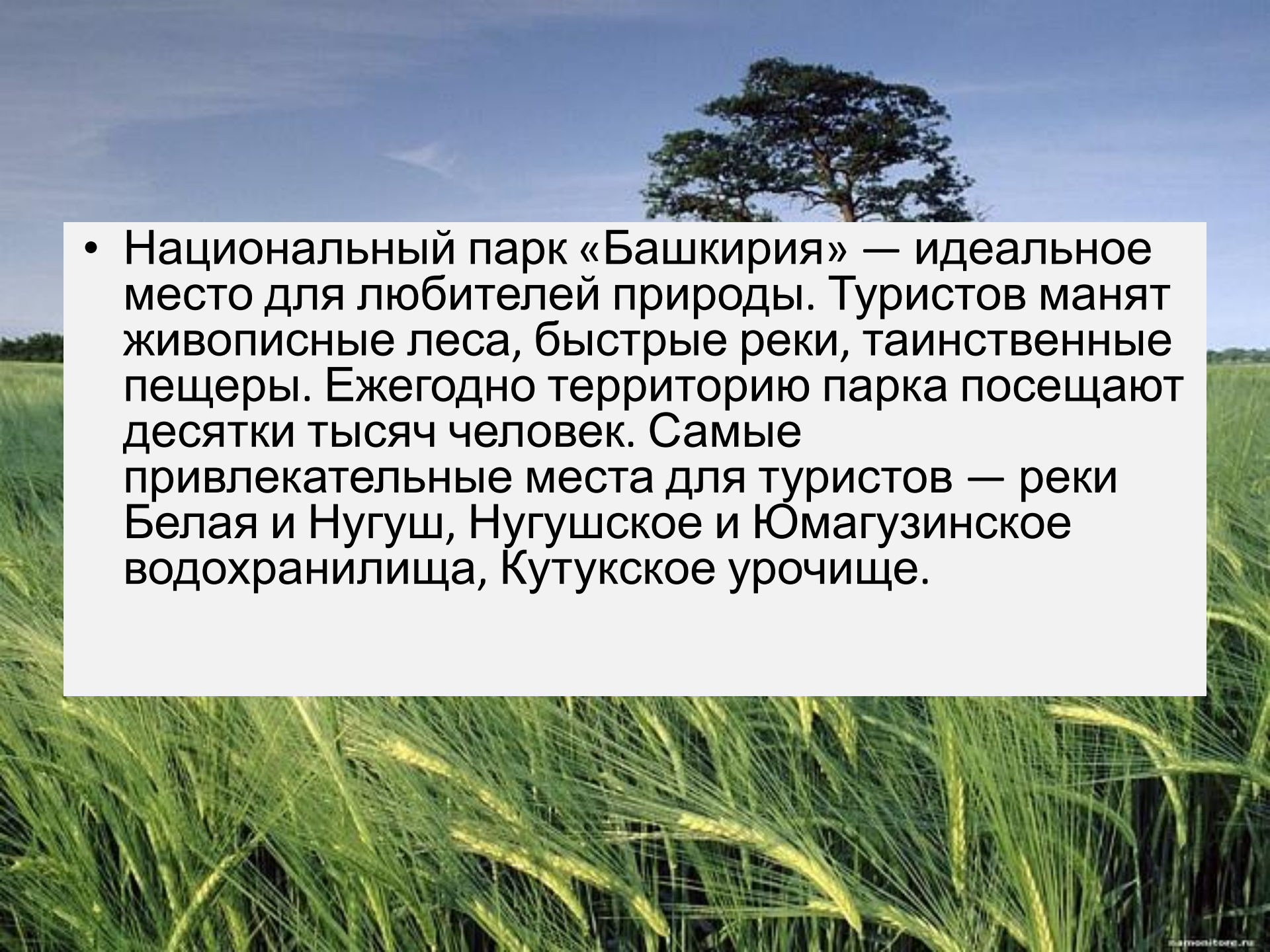
Забайкальский национальный парк



- 
- Территория парка охватывает Чивыркуйский залив, полуостров Святой Нос, архипелаг Ушканьи острова с крупнейшим на Байкале лежбищем нерпы. По парку проходят 5 пеших туристических маршрутов, среди которых выделяется маршрут на гору Марково.

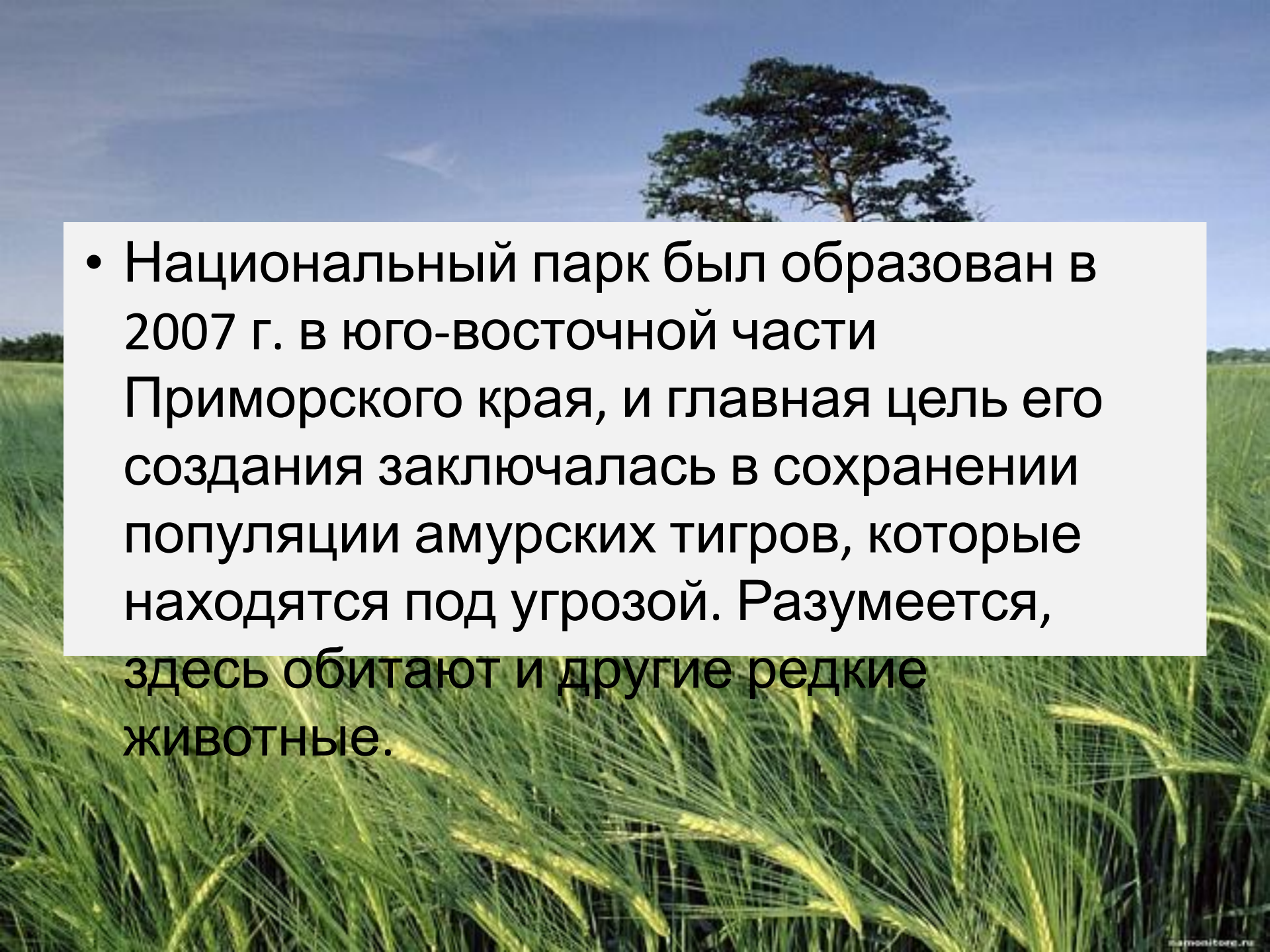
Национальный парк «Башкирия»



- 
- Национальный парк «Башкирия» — идеальное место для любителей природы. Туристов манят живописные леса, быстрые реки, таинственные пещеры. Ежегодно территорию парка посещают десятки тысяч человек. Самые привлекательные места для туристов — реки Белая и Нугуш, Нугушское и Юмагузинское водохранилища, Кутукское урочище.

Национальный парк «Зов тигра»



- 
- Национальный парк был образован в 2007 г. в юго-восточной части Приморского края, и главная цель его создания заключалась в сохранении популяции амурских тигров, которые находятся под угрозой. Разумеется, здесь обитают и другие редкие животные.