

# Органы исполнительной власти субъектов Российской Федерации

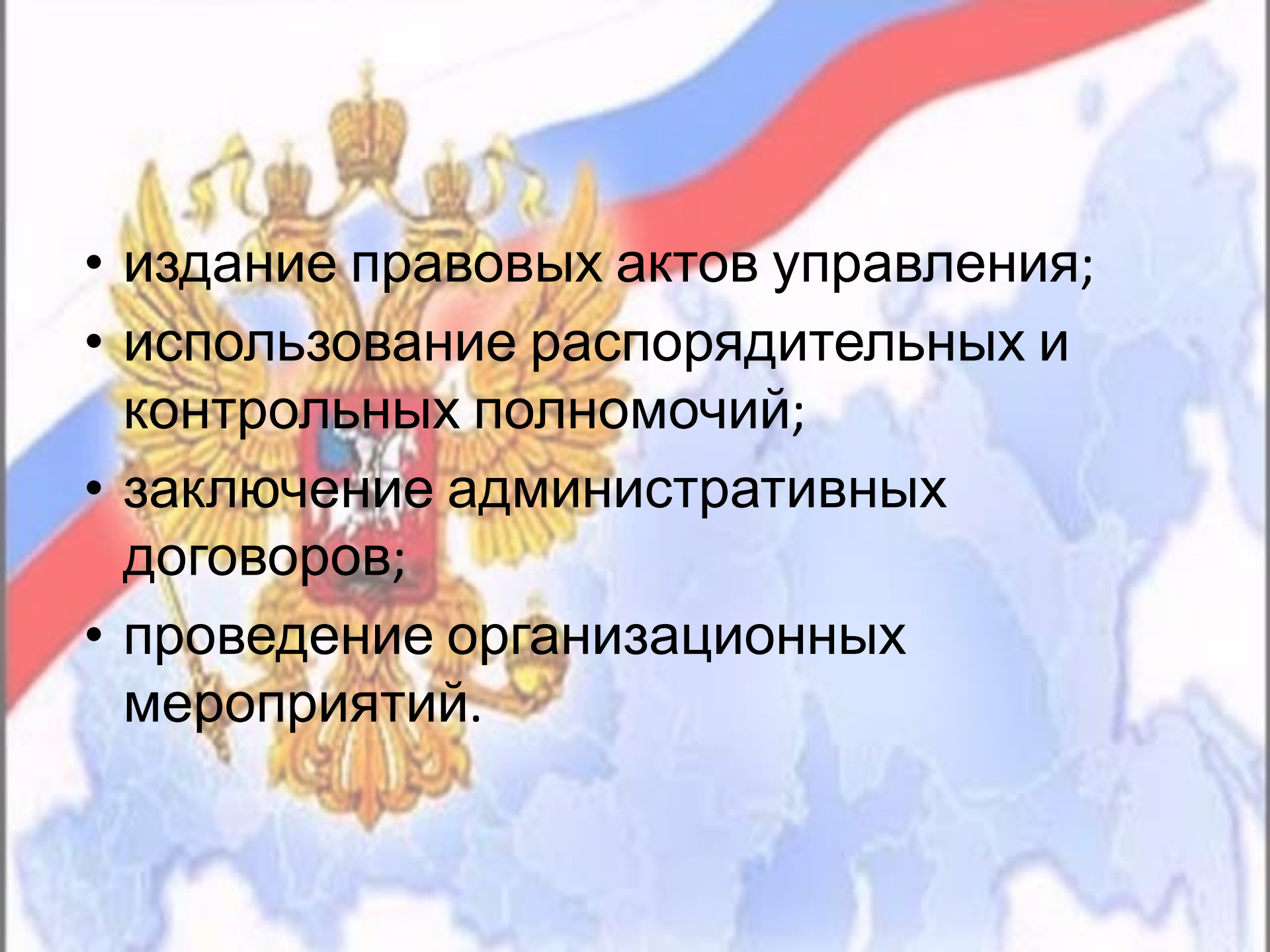


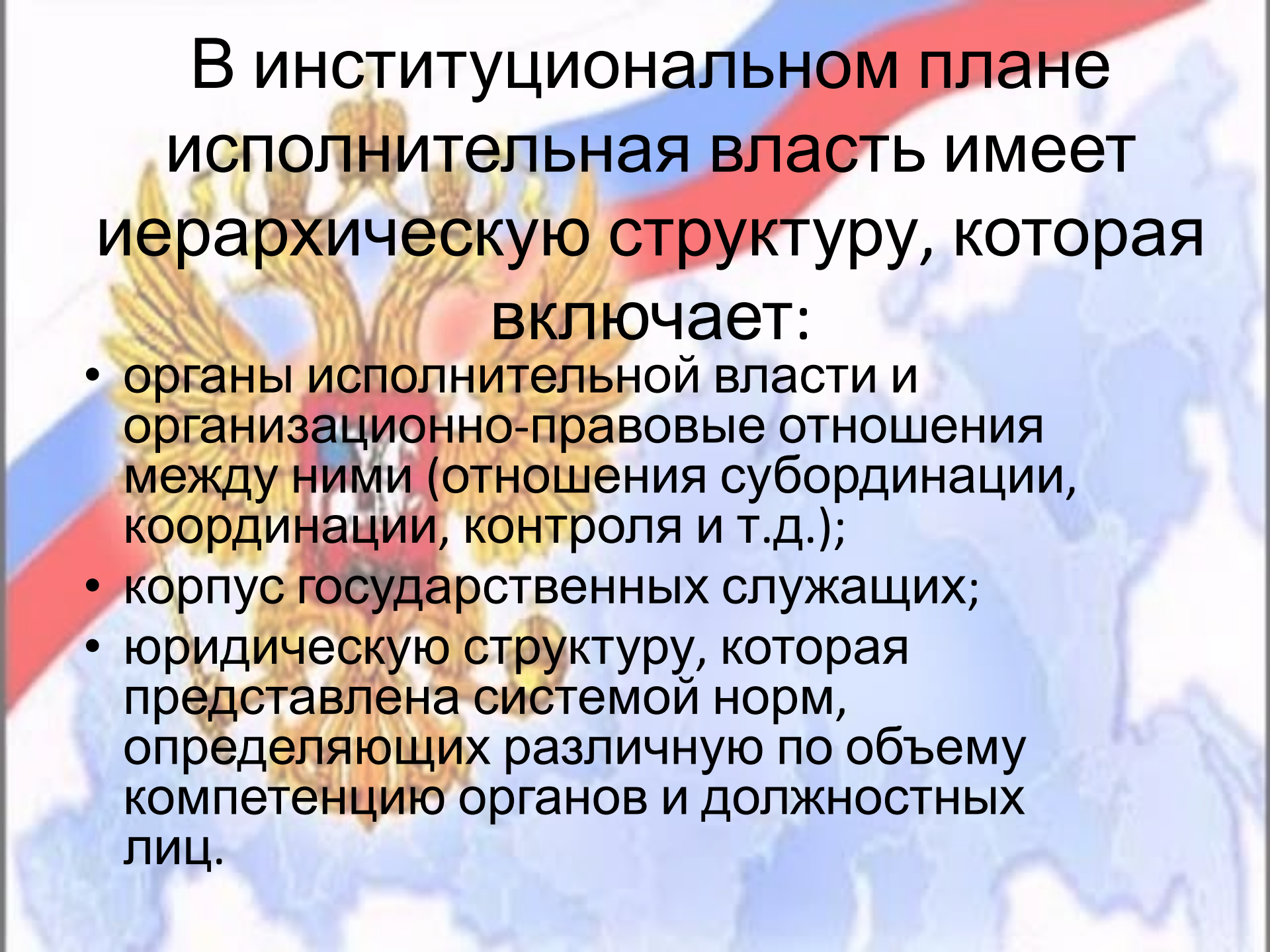
- В соответствии с конституционным принципом разделения властей, исполнительная власть является самостоятельной и независимой ветвью государственной власти. Ее основное назначение - организация практического исполнения Конституции и законов Российской Федерации в процессе управленческой деятельности, направленной на удовлетворение публичных (общественных) интересов, запросов и нужд населения. Она осуществляется путем реализации государственно-властных полномочий методами и средствами публичного, преимущественно административного права.

Содержание исполнительной власти составляет исполнительно-распорядительная деятельность по непосредственному управлению всеми общественно значимыми сторонами жизни государства. Эта деятельность является *подзаконной*: она должна осуществляться только на основе и во исполнение законов. Реализуя веления законов, исполнительная власть имеет возможность осуществлять определенные действия по собственной инициативе, т.е. *распоряжаться*. Исходя из конкретных ситуаций и требований законов, она может обязывать путем одностороннего властного волеизъявления к совершению определенных действий и применять административное принуждение.

Отсюда **исполнительная власть** - это власть, которая не только исполняет законы, но и распоряжается в пределах предоставленных ей законом полномочий. Основными формами этой исполнительно-распорядительной деятельности являются:



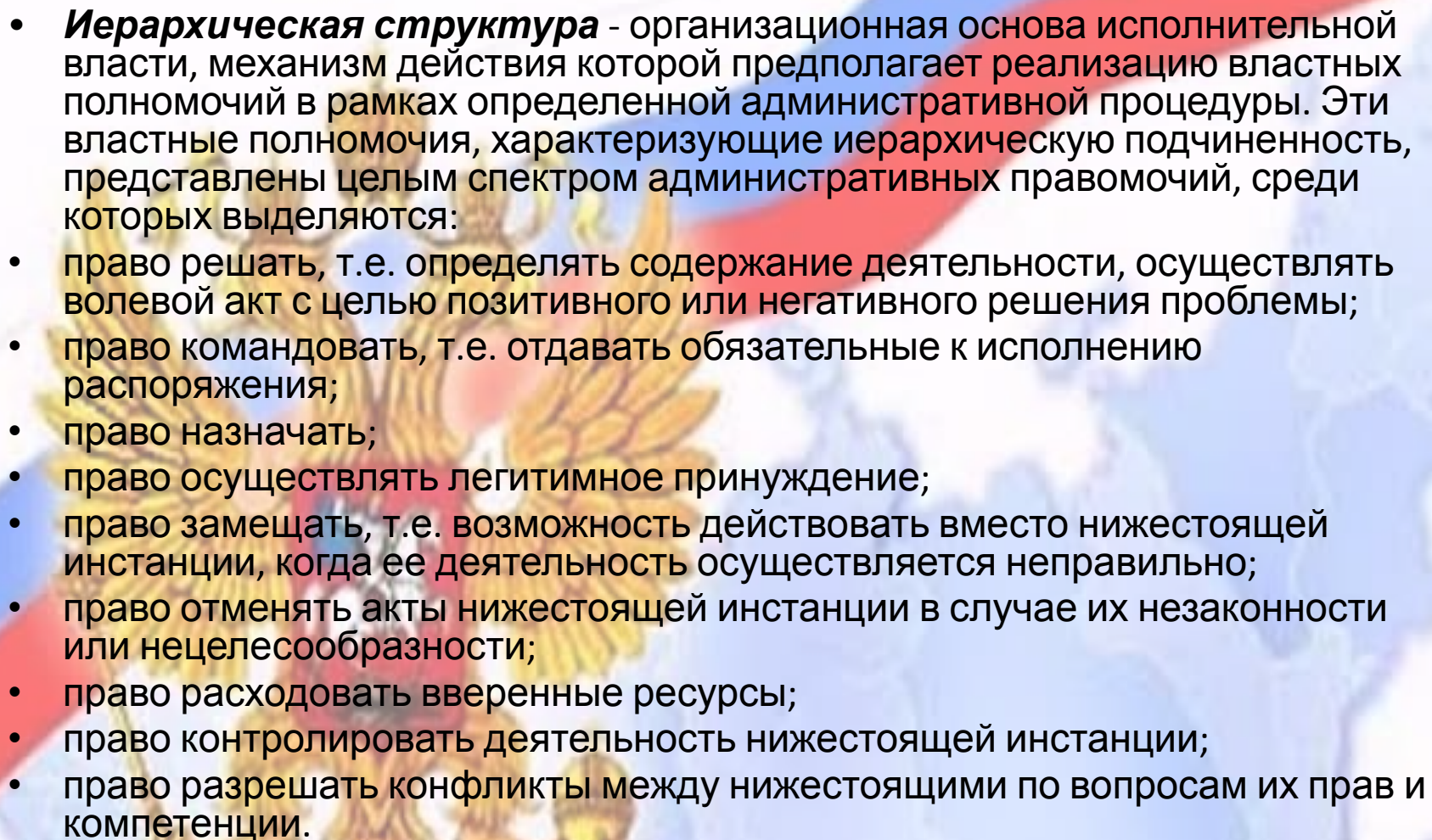
- 
- The background of the slide features the coat of arms of the Russian Federation, a golden double-headed eagle with a crown, set against a light blue map of Russia. The Russian flag's white, blue, and red horizontal stripes are visible in the upper right corner.
- издание правовых актов управления;
  - использование распорядительных и контрольных полномочий;
  - заключение административных договоров;
  - проведение организационных мероприятий.



В институциональном плане исполнительная власть имеет иерархическую структуру, которая включает:

- органы исполнительной власти и организационно-правовые отношения между ними (отношения субординации, координации, контроля и т.д.);
- корпус государственных служащих;
- юридическую структуру, которая представлена системой норм, определяющих различную по объему компетенцию органов и должностных лиц.



- 
- **Иерархическая структура** - организационная основа исполнительной власти, механизм действия которой предполагает реализацию властных полномочий в рамках определенной административной процедуры. Эти властные полномочия, характеризующие иерархическую подчиненность, представлены целым спектром административных правомочий, среди которых выделяются:
    - право решать, т.е. определять содержание деятельности, осуществлять волевой акт с целью позитивного или негативного решения проблемы;
    - право командовать, т.е. отдавать обязательные к исполнению распоряжения;
    - право назначать;
    - право осуществлять легитимное принуждение;
    - право замещать, т.е. возможность действовать вместо нижестоящей инстанции, когда ее деятельность осуществляется неправильно;
    - право отменять акты нижестоящей инстанции в случае их незаконности или нецелесообразности;
    - право расходовать вверенные ресурсы;
    - право контролировать деятельность нижестоящей инстанции;
    - право разрешать конфликты между нижестоящими по вопросам их прав и компетенции.

- Государственно-властные полномочия исполнительной власти осуществляются в рамках административной процедуры и призваны обеспечить реализацию ее функций. **Административная процедура** представляет собой определенный порядок осуществления властной деятельности органов исполнительной власти по решению управленческих проблем и разрешению конкретных индивидуальных дел. Она может регулировать, например, порядок издания правовых актов управления, порядок оформления пенсий, рассмотрения обращений граждан и т.д. Сущность исполнительной власти, выражающаяся в оперативном повседневном распорядительстве и исполнительской роли в государственном управлении, раскрывается через ее многообразные функции. К основным функциям этой ветви государственной власти относятся:
- осуществление управленческой, организационной деятельности, направленной на исполнение законов и реализацию государственной политики в различных сферах жизни общества;
- административное нормотворчество (подзаконное регулирование);
- административное правоприменение, осуществляется в двух формах:
  - *оперативно-исполнительная* деятельность, выражающаяся в реализации предписаний правовых норм и позитивном регулировании с помощью индивидуальных правовых актов;
  - *юрисдикционная деятельность*, осуществляемая административными средствами и направленная на разрешение управленческих конфликтов, охрану правовых норм от каких бы то ни было нарушений, обеспечение их исполнения и профилактику правонарушений;
- административный контроль за соблюдением правовых норм и общеобязательных правил в целях обеспечения правопорядка и законности в государственном управлении (инспектирование и проведение расследований);
- осуществление разрешительной политики государства (лицензирование, регистрация, сертификация);
- непосредственное обеспечение безопасности граждан и общества и охрана правопорядка (полицейская функция);
- информационное обеспечение органов государственной власти и информационно-аналитическая деятельность.



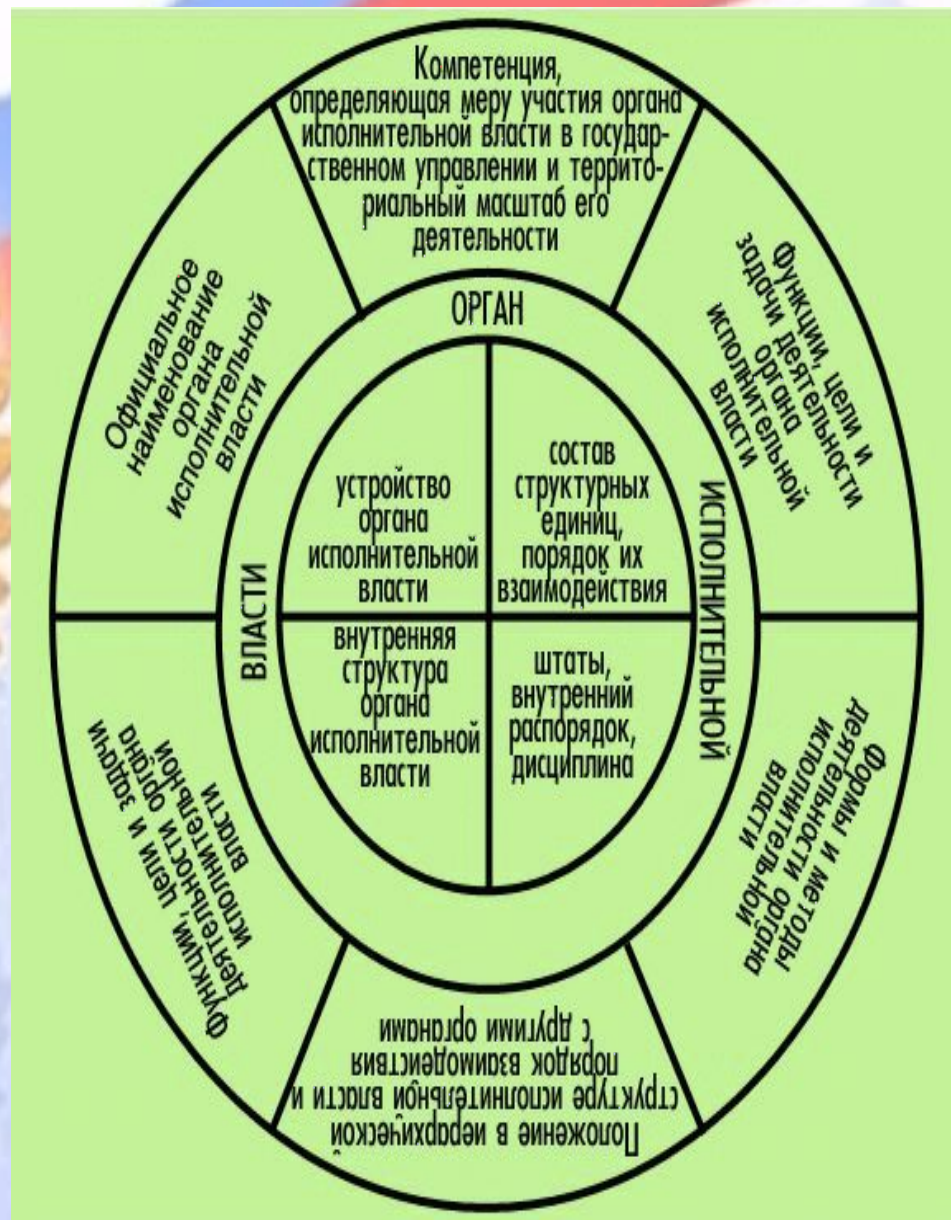
- Орган исполнительной власти - это вид государственного органа, который наделен правом от имени государства осуществлять функции исполнительной власти и, в рамках закрепленной за ним компетенции, решать задачи, возникающие в процессе государственного управления<sup>1</sup>. В композиционном плане орган исполнительной власти включает два основных элемента:
- *объективный*, характеризующий его статику. С объективной стороны он представляет собой определенный организационно-правовой институт (от лат. institum - организация, учреждение, устройство) публичного права, реализующий цели государственного управления на основе и во исполнение действующего законодательства путем использования распорядительных полномочий. Как институт публичного права он является учреждением государственной власти, имеющее свою организационно-правовую форму и функции. Объективный компонент органа исполнительной власти включает его организационную структуру и закрепленную в правовых нормах компетенцию, которая характеризует меру его власти;
- *субъективный*, выражающий его динамику. Субъективный компонент органа исполнительной власти представлен людьми, находящимися на государственной службе. Именно они, выражая волю государственной власти, своими действиями обеспечивают осуществление его властных полномочий и возможность реального функционирования.



- Исполнительная власть может существовать не иначе как посредством своих органов. Способ образования, порядок деятельности, компетенция, функции, формы и методы деятельности органов исполнительной власти определены и закреплены в соответствующих законах, положениях и иных нормативных актах. Каждый орган создается для осуществления строго определенного вида государственно-управленческой деятельности. Вместе с тем органы исполнительной власти в своей совокупности характеризуются рядом специфических признаков, которые отличают их от других органов государственной власти. К числу этих признаков относятся:
- официально представлены государством и выражают его волю при решении повседневных задач и текущих вопросов в сфере публичного управления;
- осуществление исполнительно-распорядительной деятельности в рамках определенных законом функций и административных полномочий;
- возможность, в соответствии со своей компетенцией, издавать обязательные к исполнению административно-правовые акты и осуществлять оперативное государственное управление в пределах установленного предмета ведения;
- наличие оперативной самостоятельности и возможности непосредственно распоряжаться материальными, людскими и информационными ресурсами, необходимыми для осуществления его компетенции;
- органы исполнительной власти образуются, как правило, вышестоящими органами исполнительной власти и подотчетны им;
- контролируются вышестоящими органами по вопросам законности и целесообразности, принимаемых актов и совершаемых действий;
- состоят из государственных служащих, осуществляющих повседневное и непосредственное управление другими людьми;



- Орган исполнительной власти имеет внешнюю и внутреннюю форму.
- **Внешняя форма органа исполнительной власти** включает следующие основные элементы:
  - официальное наименование (министерство, управление, губернатор и т.д.);
  - компетенцию, определяющую меру и способ его участия в государственном управлении и территориальный масштаб деятельности;
  - функции, цели и задачи деятельности;
  - формы и методы деятельности;
  - положение в иерархической структуре исполнительной власти и порядок взаимодействия с другими органами;
  - порядок образования, реорганизации и управления.
- **Внутренняя форма** показывает:
  - устройство органа исполнительной власти, его внутреннюю структуру (линейную, линейно-функциональную и т.д.), состав структурных единиц, порядок их взаимодействия в процессе осуществления управленческой деятельности.
  - К элементам внутренней формы относятся также штаты, внутренний распорядок и дисциплина, которую все государственные служащие обязаны соблюдать.





- С точки зрения своей формы орган, исполнительной власти может быть представлен отдельным должностным лицом или группой должностных лиц, находящихся в определенных организационно-правовых отношениях между собой.

Таким образом, **орган исполнительной власти** - это публично-правовой институт, который представлен одним должностным лицом или группой должностных лиц, официально осуществляющих исполнительно-распорядительную деятельность и наделенных в законном порядке определенной компетенцией, материальными и правовыми средствами, необходимыми для реализации возложенных на них государственных задач и функций.

Органы исполнительной власти весьма разнообразны и отличаются друг от друга по видам и сферам деятельности, объему и характеру компетенции и т.д. В учебной литературе их принято классифицировать:

- *по основаниям образования:*
  - образуемые на основе Конституции РФ и конституционных актов субъектов Федерации (президенты, правительства и т.д.);
  - создаваемые на основе текущего законодательства или подзаконных актов (министерства, государственные комитеты, управления и т.д.);
- *по уровню функционирования, обусловленному федеральным устройством России и территориальным масштабом деятельности:*
  - федеральные (Правительство РФ, федеральные министерства и ведомства);
  - региональные (представители Президента РФ в федеральных округах, командующие военными округами и т.д.);
  - органы исполнительной власти субъектов Федерации (президенты, правительства, губернаторы и т.д.);
- *по порядку образования:*
  - избираемые (президенты, главы администраций субъектов Федерации);
  - образуемые в соответствии с указами Президента РФ, президентов республик и глав администраций субъектов Федерации и т.д. (министерства, службы, департаменты и т.д.);
- *по объему и характеру компетенции:*
  - органы общей компетенции, ведающие всеми отраслями и сферами управления и решающие все вопросы на определенной территории (Правительство РФ, президенты республик, губернаторы, правительства субъектов Федерации и т.д.);
  - органы отраслевой компетенции, ведающие отдельными отраслями управления (министерства, комитеты);
  - органы межотраслевой компетенции, осуществляющие межотраслевое (функциональное) управление (государственные комитеты статистики, стандартизации, метрополии и сертификации и т.д.);
  - органы специальной компетенции, осуществляющие контрольные и надзорные функции (надзоры);
  - органы внутриотраслевой компетенции, осуществляющие управление определенной сферой



- **по организационно-правовой форме:**
  - правительства; советы министров, имеющие статус правительства; министерства, государственные комитеты, комитеты, службы, комиссии, главные управления, управления, инспекции, агентства, департаменты, администрации, мэрии, палаты, центры и т.д.;
- **по порядку принятия решений:**
  - единоначальные органы, в которых подведомственные им вопросы решаются руководителем единолично (министерства, службы управления, отделы);
  - коллегиальные органы, принимающие решения в подведомственной области коллегиально (Правительство РФ, правительства субъектов Федерации, государственные комитеты и т.д.);
- **по функциям, которые осуществляют органы исполнительной власти:**
  - основные, которые непосредственно выражают и осуществляют волю государства и принимают от его имени обязательные к исполнению решения (правительство, министерства и т.д.);
  - вспомогательные органы, которые обеспечивают деятельность основных и не наделены, как правило, юридически властными полномочиями (комиссии, советы и т.д.).
- Вспомогательные органы действуют при основных органах внутри самой исполнительной власти и могут быть двух видов: консультативные и координационные.
- **Консультативные** занимаются предварительным рассмотрением вопросов, готовят по ним предложения юридического или технического характера. Эти органы могут создаваться на постоянной или временной основе и включать как государственных служащих, так и экспертов, представителей общественности.
- **Координационные** органы образуются в виде правительственных или межведомственных комиссий для подготовки предложений по вопросам общегосударственного значения или требующим межотраслевой координации. Решения этих комиссий обязательны для всех подведомственных им органов.

