

Политическое развитие России при первых Романовых

1. Первые Романовы.
2. Земские соборы и Боярская дума.
3. Приказы.
4. Местное управление.
5. Соборное уложение 1649 г

Д/З: § 6, читать, вопросы 1-2, записи в тетради ,
Р/Т № 2,6

Ситуация

- В 2013 году к Михаилу Васильеву, ученику 8 класса подошли корреспонденты на улице и задали несколько вопросов в честь 400-летия династии Романовых.
- Кто был основателем династии?
- Как звали отца и деда Петра Первого? Когда они правили?

Каковы наши задачи?

Запомнить первых царей династии Романовых и выучить когда они правили?

Как управлялась Россия в это время?

Почему Земский Собор и Боярская дума потеряли власть?

Первые Романовы



Михаил Федорович



Патриарх Филарет

Михаил Федорович Романов (1613—1645).

- 1613 - Был избран на царство Земским Собором в 16 лет
- Правил сначала вместе с матерью (старица Марфа), затем с 1619 г. –с отцом (Фёдор Никитич Романов, патриарх Филарет), который получил титул соправителя
- Постоянно созывал Земский собор и Боярскую думу
- *был человеком мягким и добрым, набожным, умным*
- Часто болел
- Из-за интриг матери сначала не женился по любви (Мария Хлопова), но потом был счастлив в браке.

Алексей Михайлович



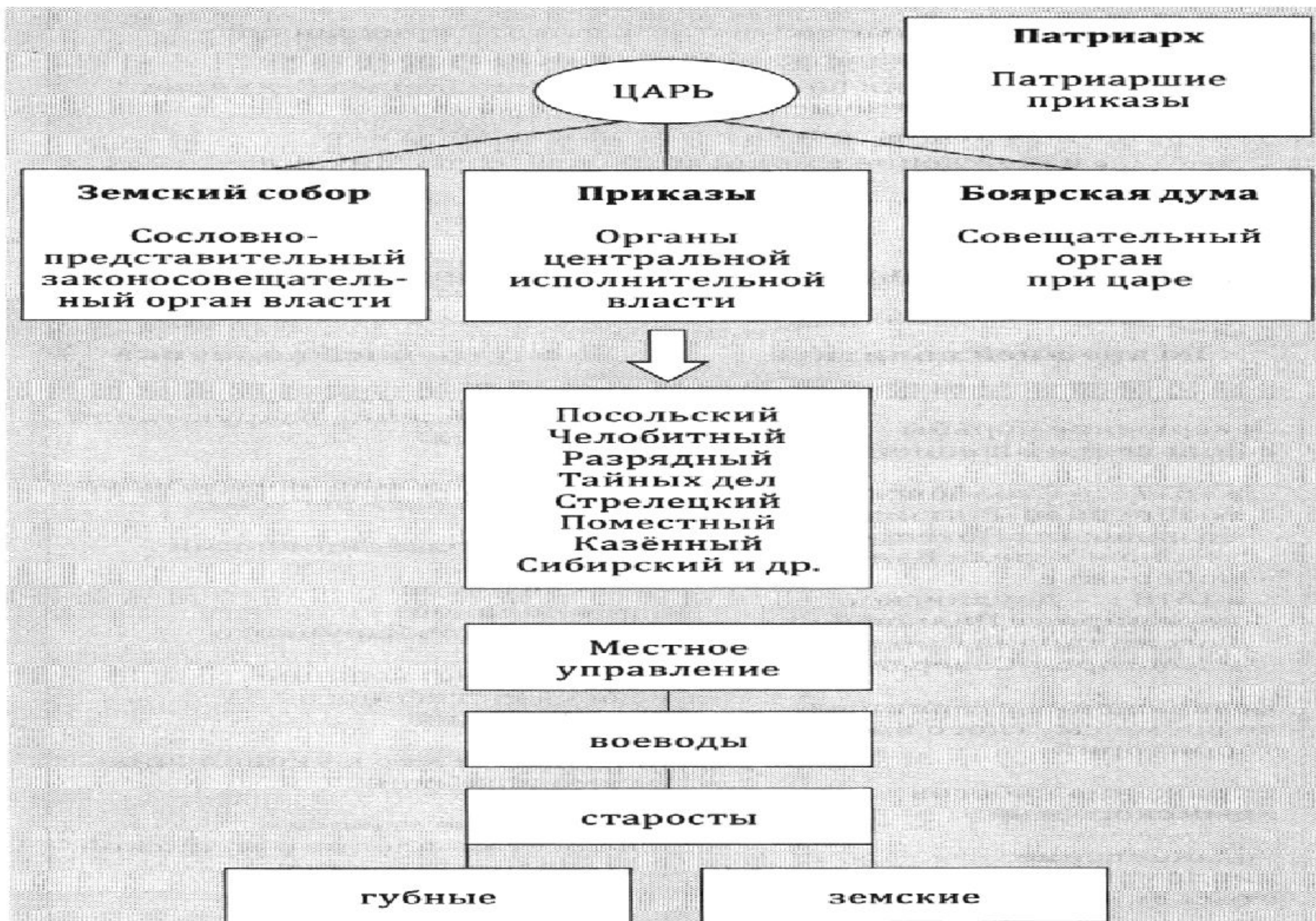
Алексей Михайлович « Тишайший» (1645—1676)

- *Править его готовили заранее:
в пять лет стали учить читать, а
в семь лет — писать*
- *обучением ведал боярин Морозов («западник XVII*
- *был человеком набожным,
добрым и благожелательным*
- *в нужном момент проявлял
решимость, волю, жесткость*

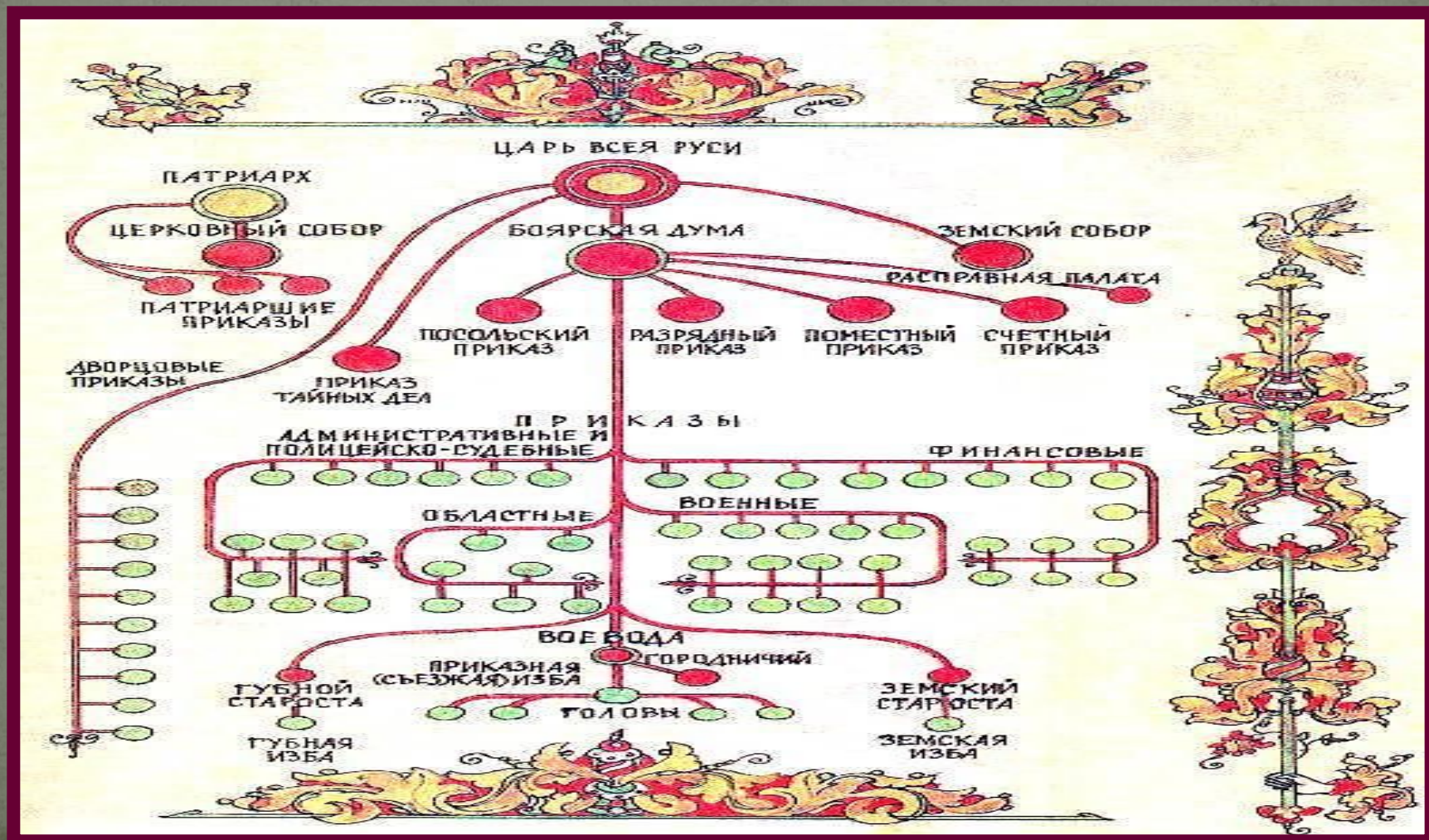
ДЕТИ АЛЕКСЕЯ МИХАЙЛОВИЧА

- **От первого брака (с Марией Милославской)** у Алексея родилось 13 детей, в том числе сыновья **Федор** и **Иван**, а также дочь **Софья**.
- После смерти первой жены царь женился второй раз на **Наталии Нарышкиной**. В этом браке у царя появился сын **Петр (будущий Петр Великий)**. Именно между детьми от первого и второго брака разгорелась борьба за власть после смерти Алексея Михайловича и кратковременного правления его старшего сына Федора (1676—1682).

СИСТЕМА ГОСУДАРСТВЕННОГО УПРАВЛЕНИЯ в XVII в.



Органы государственной власти



Земский собор



ЗЕМСКИЙ СОБОР С. 50 ОСНОВНЫЕ ЧЕРТЫ



- **главную роль играли дворяне и горожане** (посадское населения), а не бояре, как раньше
- **Всё больше представлены** низшие сословия.
- **депутаты получали** от своих сословий «**наказы**», чтобы отстаивать их перед царем.
- **Часто работает при Михаиле.** Затем теряет свою роль (последний – 1653)

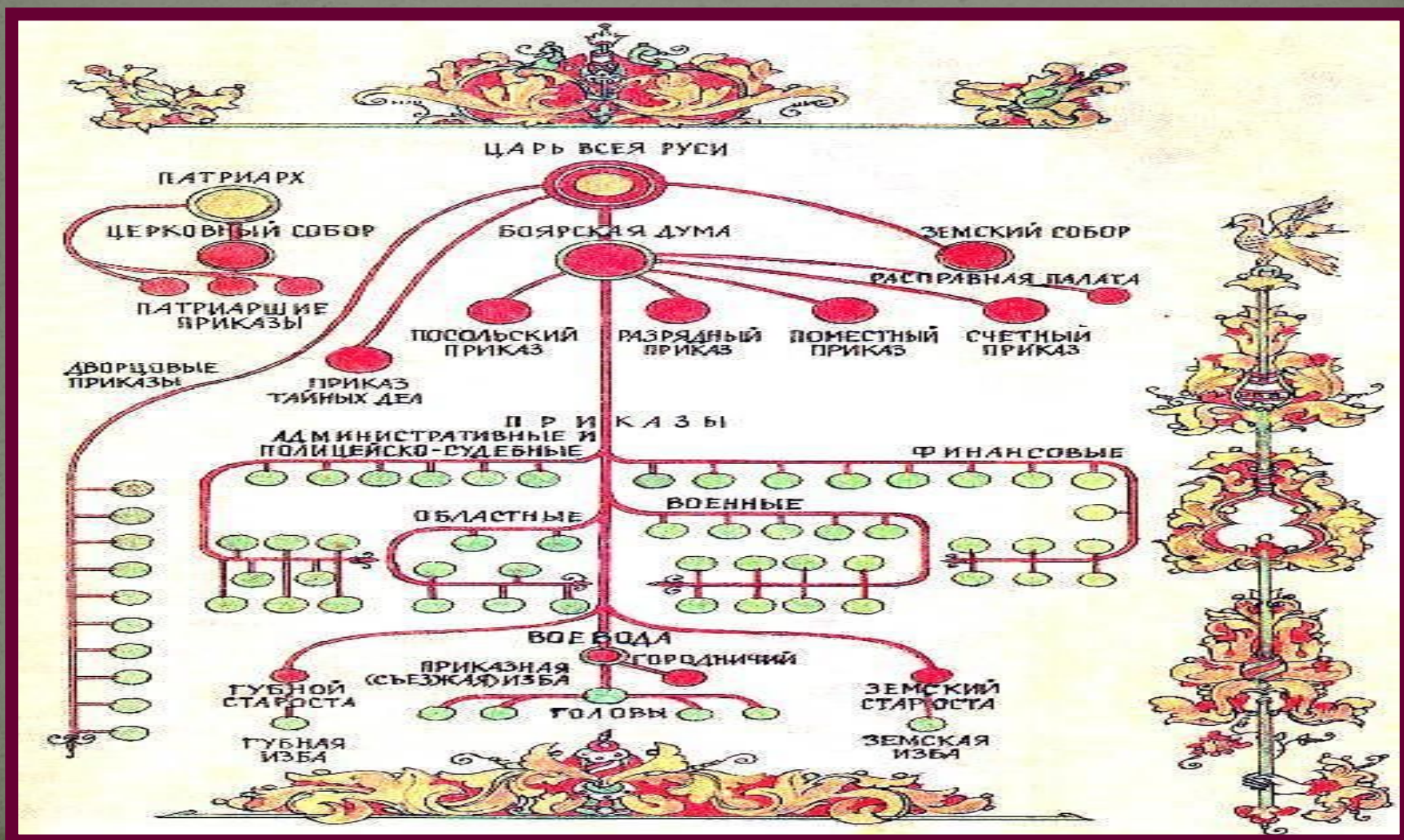
Боярская дума



БОЯРСКАЯ ДУМА СТР 50-51 – основные черты

- **решала важные вопросы — войны и мира,** утверждала законы, налоги
- **Росла её численность** (от 20-30 до 100 к концу века), стала **неудобной и громоздкой**
- *Постепенно, власть переходит к **ближней думе*** («малая», «тайная) – группа из наиболее доверенных лиц царя а Б. Д. утрачивает свою роль

Органы государственной власти



Приказная изба





Административное деление

Российское
государство

?

?

?



Административное

деление

Российское
государство

Уезды

Станы

Волости





Запишите дату:

Иже то гдону, и псалмъ пѣснъ верховному
 пише и златѣ ахен, златѣмъ они вое
 ршныя спета навиномъ златѣмъ, или априде
 фрунта ахен, и чѣснъ ахен крѣпнъ все
 махен, и пѣснъ ахен и дѣстѣи навиномъ
 и ахенъ златѣмъ и златѣмъ ахенъ пѣснъ
 ты, и пѣснъ ахенъ и гдону пѣснъ шда
 анъ и златѣмъ пѣснъ ахен, и златѣмъ они
 ахенъ ахенъ ахенъ ахенъ ахенъ ахенъ
 ахенъ, ахенъ ахенъ ахенъ ахенъ ахенъ
 ахенъ ахенъ ахенъ ахенъ ахенъ ахенъ
 ахенъ ахенъ ахенъ ахенъ ахенъ ахенъ
 ахенъ ахенъ ахенъ ахенъ ахенъ ахенъ
 ахенъ ахенъ ахенъ ахенъ ахенъ ахенъ
 ахенъ ахенъ ахенъ ахенъ ахенъ ахенъ
 ахенъ ахенъ ахенъ ахенъ ахенъ ахенъ
 ахенъ ахенъ ахенъ ахенъ ахенъ ахенъ
 ахенъ ахенъ ахенъ ахенъ ахенъ ахенъ

1649 год –
 Соборное
 уложение
 (свод
 законов).

УСИЛИВАЛАСЬ ИЛИ СНИЖАЛАСЬ

- Власть царя
- Роль сословно-представительных учреждений;
- Государственный аппарат;

УЛУЧШАЛОСЬ ИЛИ УХУДЩАЛОСЬ:

- ПОЛОЖЕНИЕ ДВОРЯН И БОЯР
- ПОЛОЖЕНИЕ КРЕСТЬЯН