

МОУ средняя общеобразовательная школа № 5 г. Искитима  
Новосибирской области.

«Чрезвычайные ситуации природного  
характера и защита населения от их  
последствий.»

«Прикажи  
себе выжить».



Выполнила Буркова Галина Борисовна, учитель ОБЖ.

г. Искитим 2005 год

**Цель проекта.** « Формирование правильного поведения учащихся во время землетрясения.»

**Цель презентации.** Мотивировать учащихся систематизировать полученные знания на выполнение правильных действий во время и после землетрясения.

**Задачи.** Научить учащихся чётко и грамотно действовать при первых толчках землетрясения. Воспитывать личность безопасного типа. Воспитывать культуру общения. Развивать кругозор учащихся. Соблюдать технику безопасности.

**Методы исследования:**

теоретический, практический, статистический, экспериментальный.



## Гипотеза.

**Взаимосвязь опасных природных явлений и чрезвычайных ситуаций.**

**« Чрезвычайная ситуация (ЧС) – это неблагоприятная обстановка на определённой территории, сложившаяся в результате опасного природного явления, стихийного бедствия, которые могут повлечь или повлекли за собой человеческие жертвы, ущерб здоровью людей, окружающей среде, значительные материальные потери и нарушения жизнедеятельности людей.**

**( Закон РФ « О защите населения и территорий от ЧС природного и техногенного характера».)**

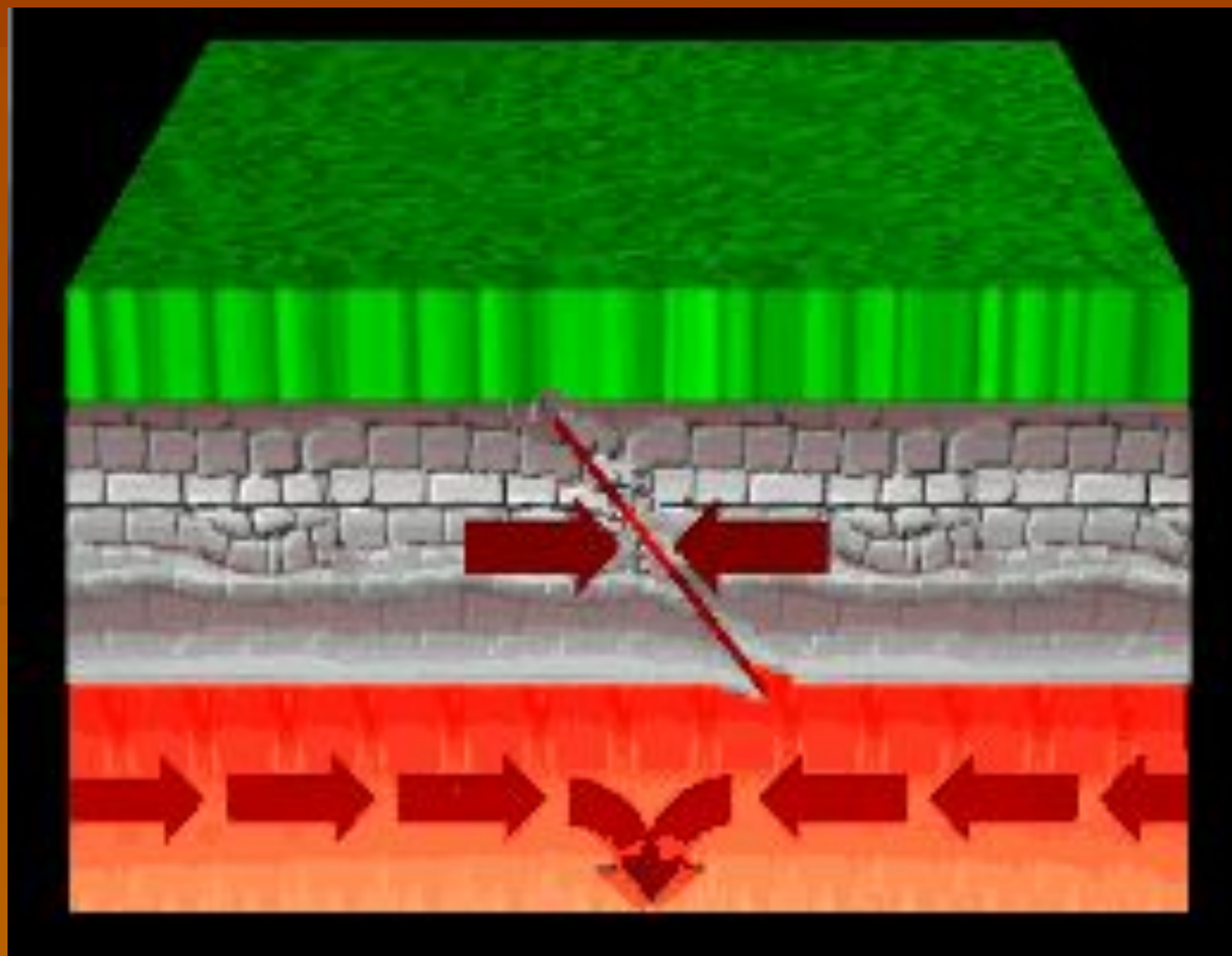


**Опасное природное явление** – стихийное событие природного происхождения, которое по своей интенсивности, масштабу распространения и продолжительности может вызвать отрицательные последствия для жизнедеятельности людей, экономики и природной среды.



**Фильм «Землетрясение»**

Землетрясения – это колебания и смещения земной поверхности, подземные толчки и удары, возникающие в результате естественных процессов или деятельности человека.



## Причины землетрясений:

- *извержение вулкана;*
- *обрушение подземных карстовых пустот и рудников;*
- *падение космических тел;*
- *изменения в земной коре.*

**Сила землетрясений** на поверхности Земли зависит:

- от количества высвобождаемой энергии;
- от отдалённости очага.

**Основные показатели:**

- кинетическая энергия сейсмических волн;
- интенсивность и глубина очага.

**Кинетическая энергия** измеряется магнитудой землетрясения.

**Магнитуда** – условное число  **$M$** , зависящее от максимальной амплитуды смещения частиц почвы.

**Для оценки магнитуд существуют специальные шкалы:**

- шкала Рихтера;
- 12-ти бальная международная сейсмическая шкала *MSK-86*.

## Последствия землетрясений:

\* природные:

- вибрация, сотрясения и трещины в почве;
- провалы и подъём земной поверхности;
- активизация вулканов;
- и т. д.

\* для городов и населённых пунктов:

- разрушения...;
- пожары и взрывы;
- аварии на промышленных предприятиях и АЭС;
- нарушение жизнедеятельности человека;
- и т. д.

\* для здоровья и психики человека:

- травмы и гибель людей;
- психические потрясения и т.д.



**Заблаговременно** с учётом сейсмичности проводятся экономические, технические и организационные мероприятия, направленные на *уменьшение* тяжести и масштабов возможных последствий землетрясений:

- прогнозирование;
- повышение сейсмостойкости зданий и сооружений;
- повышение качества проектирования и строительства;
- снижение опасности вторичных факторов поражения;
- страхование;
- обучение населения.

**Запомни**, что 55 % случаев потерь связано с неправильным поведением людей ( паника, излишняя суэта, спешка, стресс).

### При первых толчках следует:

#### 1. Покинуть здание:

- \* не создавать давку и пробки в дверях;
- \* не прыгать ( кроме первого ) из окон;
- \* не пользоваться лифтом;
- \* *осторожно* спускаться по лестнице;
- \* не пользоваться огнём.

#### 2. Выйти на открытое место.

#### 1. Остаться в здании:

- \* открыть дверь;
- \* стать в дверном проёме;
- \* стать подальше от окон и дверей, стеклянных перегородок, шкафов, зеркал;
- \* спрятаться под стол. Парту ( при опасности падения штукатурки, светильников, люстр);
- \* не пользоваться огнём.

# Действия населения при внезапном землетрясении

## В доме (квартире)



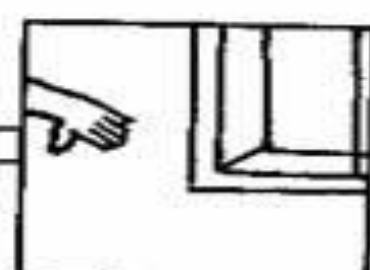
Не выбегайте  
на балкон  
(лоджию)



Не зажигайте  
огонь



Укройтесь  
в относительно  
безопасном месте



Отвернитесь  
и отойдите от окон



Закройте лицо  
и голову руками

## На улице



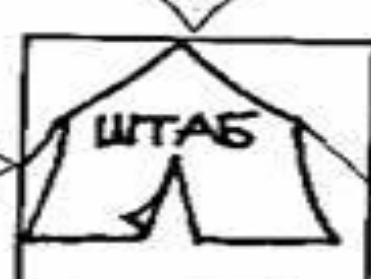
Отойдите  
на открытое  
место,  
не кричите



Передвигайтесь  
вдали от зданий  
и сооружений



Следите  
за предметами,  
которые могут  
упасть



Зарегистрируйтесь  
в штабе  
спасательных  
работ

## Запомни!

*Надо быть готовым к повторным толчкам. Наиболее опасны первые часы после землетрясения. Действовать необходимо согласно указаниям штаба по ликвидации последствий стихийного бедствия.*

## После землетрясения необходимо:

1. Осмотреть себя и окружающих людей.
2. Освободить людей, попавших в завалы ( легко устранимые).
3. Успокоить окружающих, не допустить паники.
4. Умело пользоваться телефоном.
5. Проверить исправность:
  - водопровода;
  - газопровода;
  - электросети;
  - канализации.

Самая опасная ситуация – это ситуация, когда человек оказывается в разрушенном доме, заваленной комнате или другом месте и не имеет возможности выбраться самостоятельно. Что делают опытные люди в данной ситуации? Не отчаиваются, экономят силы, подают необходимые сигналы, принимают все меры для выживания.



Моретрясение – разновидность землетрясения Это сильные волновые колебания водной поверхности океанов, морей, озёр и рек.

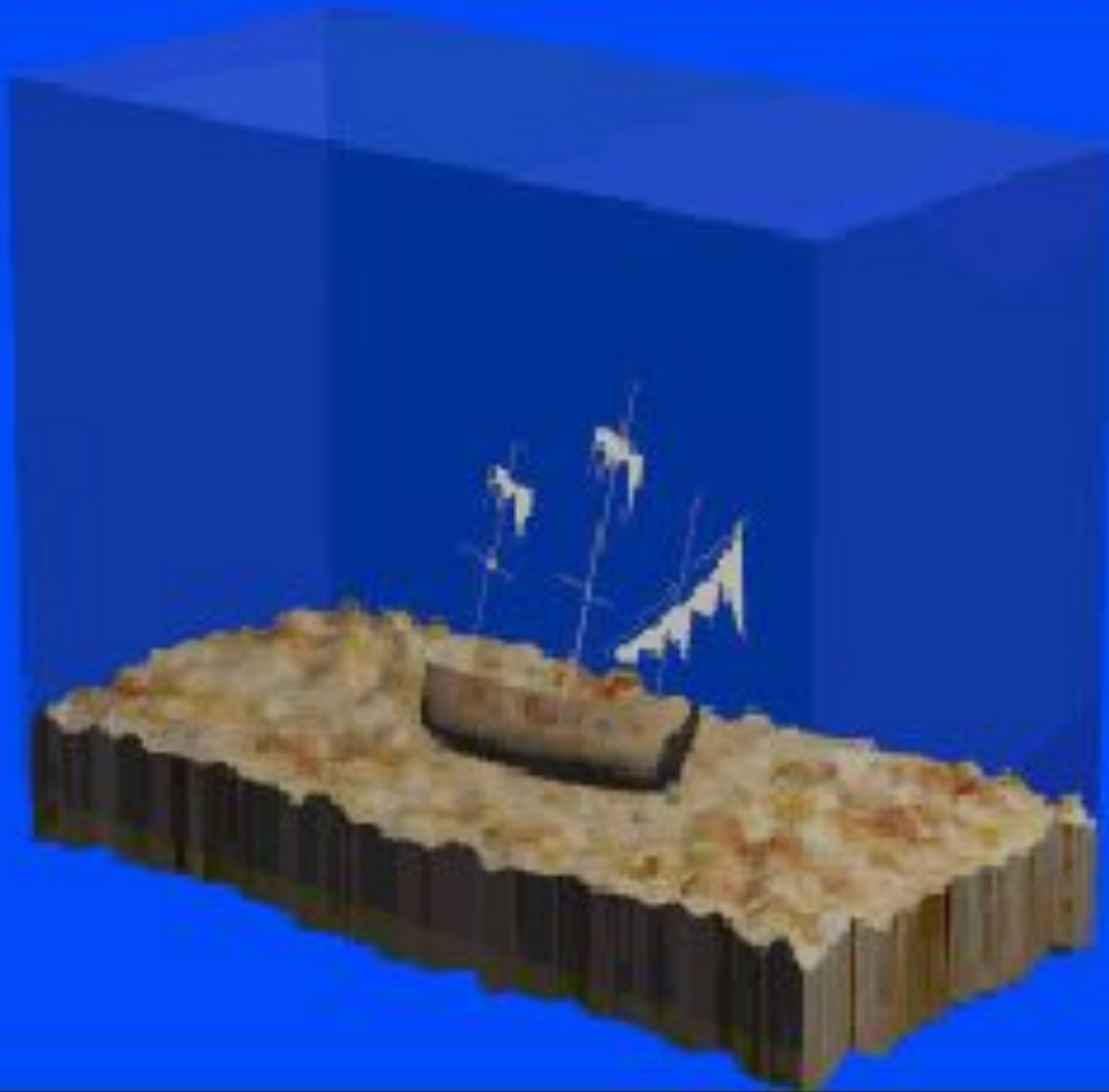
Цунами –(большая волна в заливе) – возникает на дне океана (моря) в результате резких подвижек дна при сильных землетрясениях, крупных подводных оползнях, иногда при извержении вулканов.

На приближение цунами указывает:

- \* внезапный отлив;
- \* понижение уровня воды;
- \* сильная воздушная волна.

Меры безопасности при цунами:

- \* срочно покинуть зону возможного удара волны и территорию затопления;
- \* подняться на самое возвышенное место, либо на верхние этажи зданий и сооружений;
- \* нет строений, нужно спрятаться за любую преграду, которая может защитить от движущейся воды. Держись за что-то.



Вывод. Не каждое опасное природное явление приводит к возникновению ЧС, особенно, если в месте его возникновения нет никакой угрозы жизнедеятельности человека.

ЧС складывается только тогда, когда в результате опасного природного явления возникает реальная угроза человеку и его окружающей среде.

*Существует тесная связь многих опасных природных явлений между собой.*

Землетрясения могут вызвать обвалы, оползни, сход селя, наводнение, цунами, лавины, активизацию вулканической деятельности.



## Список используемой литературы.

**1. Основы Безопасности Жизнедеятельности 7 класс**

**А. Т. Смирнов, М.П. Фролов, Е.Н. Литвинов, С.В.Петров.**

**2. Тетрадь. Основы Безопасности Жизнедеятельности  
7 класс Г.Ф. Фёдоров.**