

СВОЯ ИГРА

ОБОБЩАЮЩИЙ УРОК

Рыбы, Земноводные и Пресмыкающиеся

Разработала : учитель биологии
Отряскина Т.А.

1 РАУНД

В ы б о р т е м ы

Объекты ихтиологии	<u>10</u>	<u>20</u>	<u>50</u>	<u>100</u>
Потомки стегоцефала	<u>10</u>	<u>20</u>	<u>50</u>	<u>100</u>
Родственники динозавров	<u>10</u>	<u>20</u>	<u>50</u>	<u>100</u>



. Какую промысловую рыбу можно считать одомашненной?

?



- Скелет у них пожизненно остаётся хрящевым. Кожа покрыта своеобразной чешуёй, напоминающей по строению зубы, покрытые эмалью. Жаберных крышек нет, жаберные щели открыты наружу самостоятельными отверстиями. Парные плавники расположены горизонтально, хвостовой плавник имеет две непарные лопасти, из которых верхняя - более крупная. Плавники.
Назовите класс и его представителей.



Белая
акула



- Проходные рыбы: осётр, белуга, лососи, некоторые сельди и др. - для метания икры (нереста) поднимаются из морей в реки. А какая рыба для размножения идёт из рек в море?





Вопрос аукцион



Известен случай, когда рыба прожила 267 лет. Она была выловлена в Германии близ Хейльбронна в 1947 году и весила 143 кг, длина её тела – 5 м 80 см. Рыба данного вида часто встречается в водоёмах нашего района.



Большую тёплую часть года он проводит в стоячих водоёмах и питается в значительной мере личинками комаров. О ком идёт речь?

Назовите их



Как-то весной школьники сообщили мне, что видели синих лягушек. Что это - шутка или, правда?





КОТ В МЕШКЕ

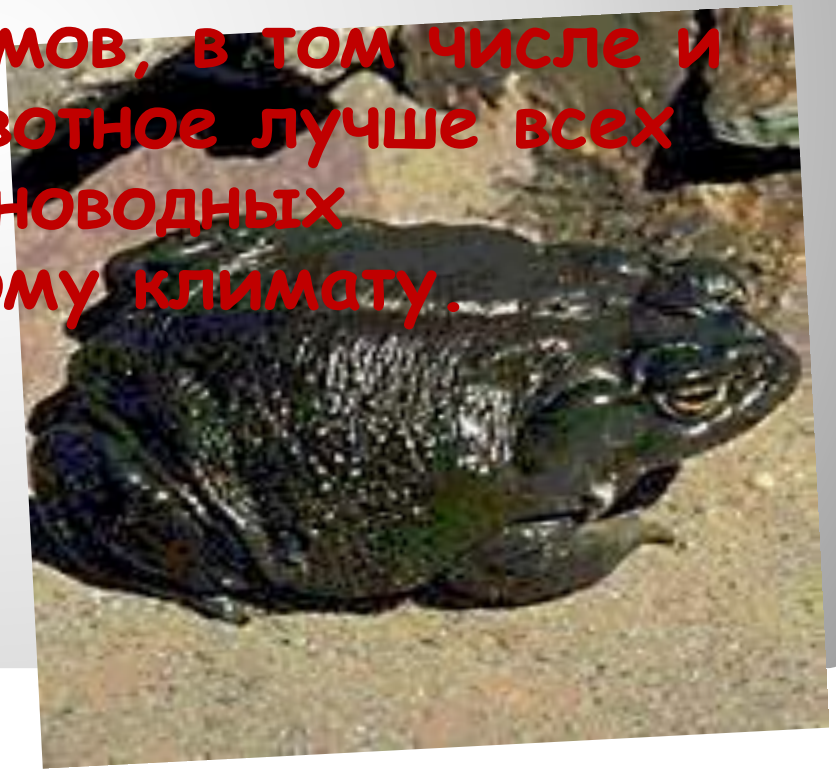
**В каком произведении
известного русского
писателя упоминаются
опыты на лягушках**



И.С. Тургенев «Отцы и Дети»



- Какое наше земноводное обитает в пустынях? Это земноводное встречается не только в обычных условиях Европейской части России, но характерно также и для типичного пустынного ландшафта Средней Азии, поселяясь вблизи постоянных или пересыхающих водоёмов, в том числе и солоноватых. Это животное лучше всех остальных наших земноводных приспособлено к такому климату.



- Оба его глаза в своих движениях независимы друг от друга. Один может смотреть вверх, а другой в это же время - вниз, или вбок, или быстро вращаться, что позволяет, не сходя с места, следить за жертвой. У А.П. Чехова есть рассказ с таким же названием, несмотря на то, что именно это животное не является его героем. О ком идёт речь?



Ядовитый плевок летит метров пять. Во рту яд смешивается со слюной. В минуту опасности они выбрасывают эту ядовитую смесь через своё жало – раздвоенный язык. Обитают в тропической Африке



- Один вид обитает в Крыму, на Кавказе и в Средней Азии, другой - в умеренном поясе: лесах и лесостепи. Они довольно длинные, по земле двигаются, извиваясь. Их часто принимают за ядовитых змей и безжалостно убивают. На самом деле они безвредны и питаются моллюсками и червяками. О ком идёт речь?



питаются
. О ком



Сюрприз !!!



воспользуйся подсказкой

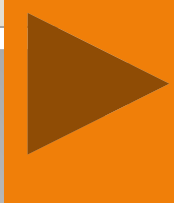


Среди представленных организмов найдите лишний. Определите по какому признаку он не вписывается в перечень данных представителей.



2 РАУНД

В ы б о р т е м ы

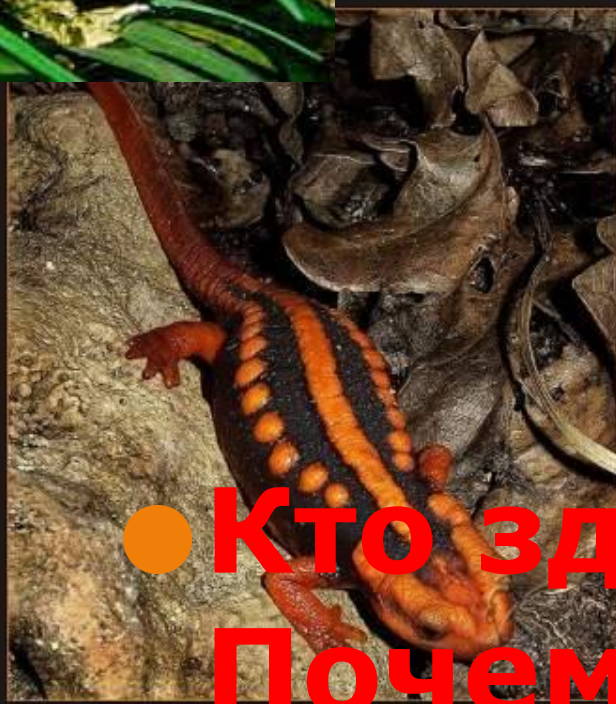


Лягушки	<u>100</u>	<u>200</u>	<u>500</u>
Ящерицы	<u>100</u>	<u>200</u>	<u>500</u>
Черепахи	<u>100</u>	<u>200</u>	<u>500</u>
Змеи	<u>100</u>	<u>200</u>	<u>500</u>
Крокодилы	<u>100</u>	<u>200</u>	<u>500</u>

- **Какие особенности строения тела есть у земноводных и отсутствуют у рыб?**



- Лягушка – саламандра – тритон – варан



● Кто здесь лишний?
Почему?



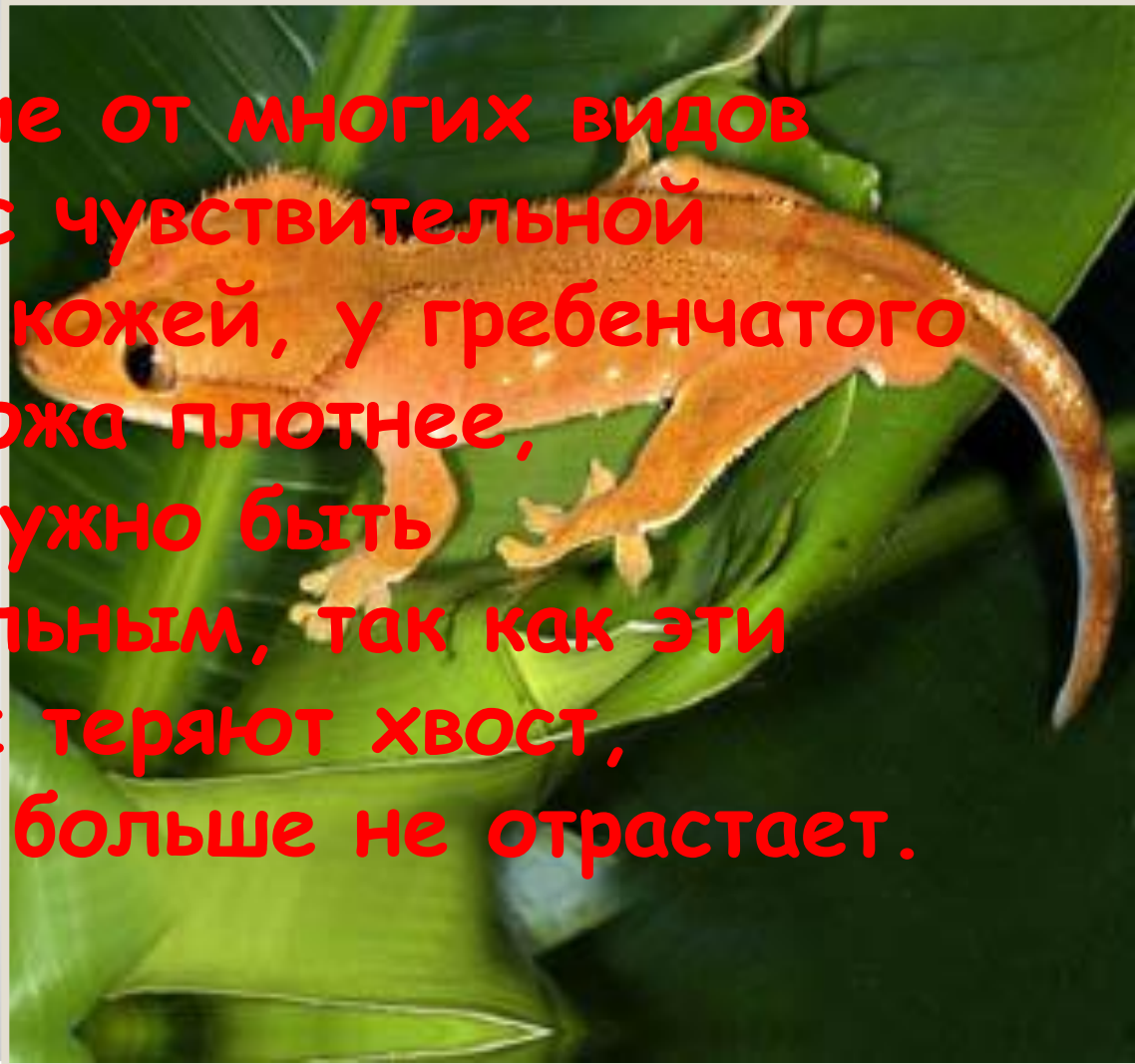


Вопрос аукцион

Почему лягушка не
может жить без воды?



В отличие от многих видов
ящериц с чувствительной
(тонкой) кожей, у гребенчатого
..... кожа плотнее,
однако нужно быть
внимательным, так как эти
ящерицы теряют хвост,
который больше не отрастает.



Это огромное, сильное существо, способное убить оленя, свинью, обезьяну, используя когти и сильные ноги. Его зубы позволяют отрывать куски от добычи. Он зачастую объедается до такой степени, что только через несколько дней может отползти с места пиршества.



*Эта ящерица – быстро бегаёт,
высоко прыгает и хорошо лазает по
веткам. Занесена в Красную книгу.*



Назовите её



□ Форма панциря черепах зависит от способа существования вида. У этих черепах панцирь тоньше, поэтому они самые быстроходные рептилии.



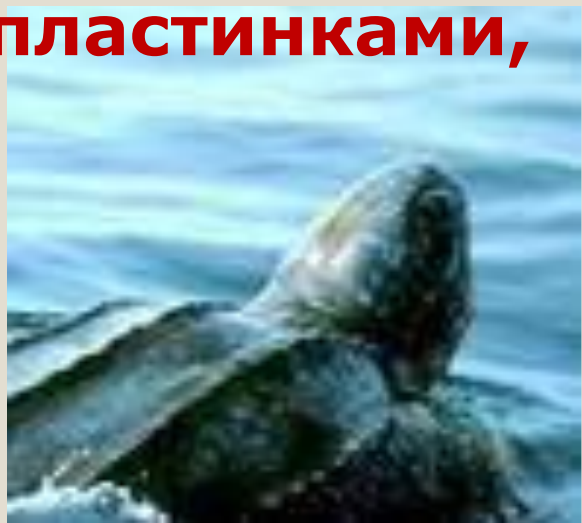
Назовите её





КОТ В МЕШКЕ

- Эта черепаха – самая крупная из всех морских черепах. Ее панцирь покрыт кожистой оболочкой, а не роговыми пластинками, как у других видов.



**Эта черепаха, происходит из Новой Гвинеи.
Она обитает исключительно в воде и
использует длинную и подвижную шею для
ловли маленьких рыбок и головастиков.**



Род змей семейства гадюк. Длина до 80 см. Чешуи по бокам туловища с зубчатыми ребрышками, которые при свертывании змеи в кольца издают характерный шуршащий звук. Ядовиты, укус может быть смертелен для животных и человека.



Как называется эта змея?

Ядовитая змея семейства гадюк. Длина до 1,6 м. В Сев. Африке ,а также в Закавказье, на юге Казахстана и в Ср. Азии. Укус может быть смертелен для человека. Яд используют в медицине. Подвид, обитающий на островах Эгейского моря



Назовите эту обитательницу



Род змей семейства удавов. Длина до 11,4 м (обычно 5-6 м). Живут в тропиках Юж. Америки, по берегам рек, озер и болот. Хорошо плавают и ныряют. Питаются различными позвоночными, нападают и на домашних животных; для человека не опасны. Яйцеживородящи.

Назовите эту змею?



Сюрприз !!!



воспользуйся подсказкой

Его длина — до 6,6 м. Ест рыбу, схватывая ее с помощью резкого бокового движения головы. Иногда ловит птиц, мелких млекопитающих.



Этот вид крокодилов распространен в Центральной и Южной Америке. Молодые питаются главным образом водными насекомыми; взрослые нападают на любую добычу, с которой могут справиться. Основная пища состоит из крупных водяных улиток, пресноводных крабов и рыбы.



Что такое «крокодиловы слезы»?

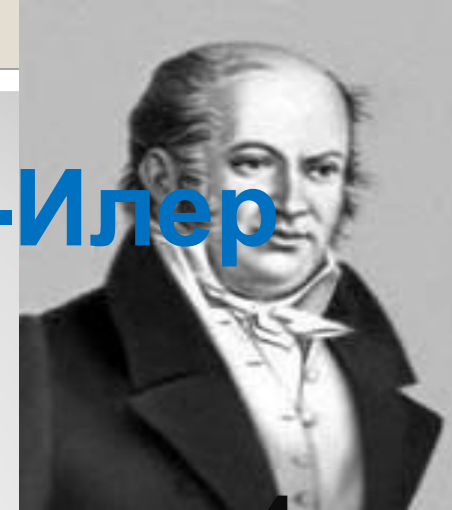


3 РАУНД

В ы б о р т е м ы

- Ученые - 500
- Законы фольклора - 300
- Определения - 200
- Эксперименты - 500
- Рисунки - 100





Жоффруа Сент-Илер

- 1 Говорил, что каждый, кто желает убедиться в справедливости эволюционных идей, сам своими глазами может каждую весну видеть чудо – повторение выхода позвоночных на сушу. Этим чудом он считал превращение головастика во взрослое земноводное

Назовите ученого, которому принадлежит данное высказывание





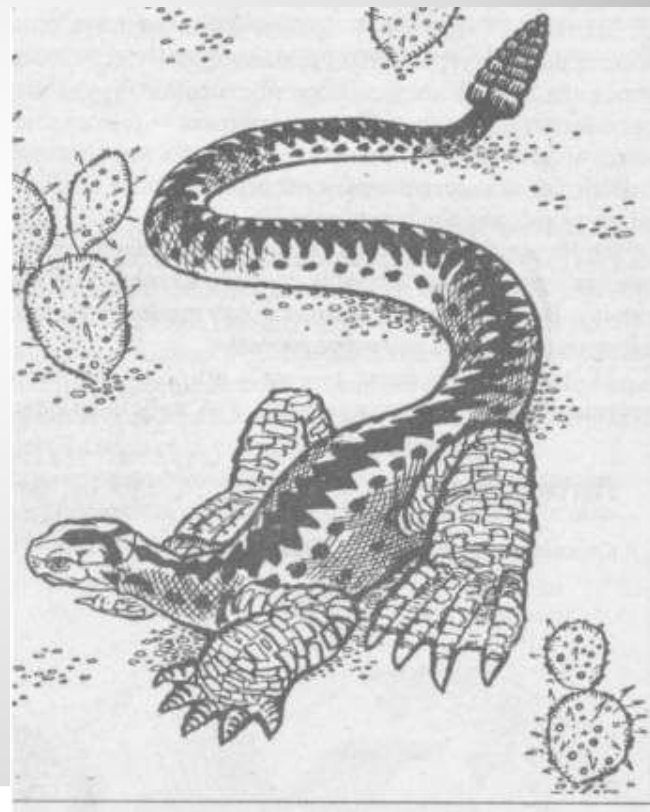
**«Сидит Матрёна на
мокрена,
не говорит — ещё
терпима,
а как речь начнёт,
всех досада
возьмёт».**



Дайте определение Серпентарий



- **Исправь ошибки художника.**



Такой дорожный знак
установлен на автострате в
Швейцарии



● Почему?



Заключительный раунд

Исправьте ошибки в
предложенных терминах

- Гемофродиты
- Чешуйчатые
- Галовастики
- Аллегатер
- Пресмыкающие
- Веритеница
- Регинирация

Исправьте ошибки в
предложенных терминах

- Гермофродиты
- Чешуйчатые
- Головастики
- Аллигатор
- Пресмыкающиеся
- Веретеница
- Регенерация

Подведение итогов игры

от 1000-2000 баллов - «5»

от 500- 1000 баллов - «4»

МОЛОДЦЫ!!!