



Немчина Д.Е.
Гимназия общественно-
гуманитарного профиля г.
Торез.
Учитель трудового
обучения.

Одежда в эпоху
раннего
средневековья
(IX - XII века).

Средние века, Средневековье –

так культурологи называют длительный период в истории Западной Европы между Античностью (от II в. до н.э. до I в.) и Ренессансом(примерно с XV в.)

Этот период охватывает более тысячелетия, с V до XV вв.

Внутри тысячелетнего периода принято выделять два основных, это:

Раннее Средневековье (V- XIII век).

Позднее Средневековье – (XIII-XV век).

В средние века мировоззрение было основано на религии, которая играла огромную роль в жизни людей. В это время буквально каждый шаг, каждое стремление было подчинено догмам христианской церкви, которая определяла культуру, мировоззрение и быт средневекового человека.

Красота должна быть морально оправдана.

И художники средневековой Европы изображали человека красивого не физически, а нравственно. Милосердие, сострадание, благочестие, смирение и покорность- вот категории красоты дамы.





Римская эпоха воспевания роскоши сменилась культом аскетизма, отрешенности от радостей мира. Земная красота считалась греховной, она осуждалась, преследовалась и наказывалась.

Тело драпировали тяжелыми тканями, которые скрывали фигуру. Замужние женщины прятали волосы под платком, и видеть их мог только муж. Был предан забвению весь арсенал средств для улучшения внешности, которые были так популярны в античные времена.

Архиепископ Кентерберийский Ансельм публично провозгласил блондирование волос нечестивым занятием.



Идеал красоты эпохи Средневековья

Идеал женщины олицетворяла пресвятая дева Мария – удлинённый овал лица, подчеркнута высокий лоб, огромные глаза и маленький рот.

Она высокая, грациозная, хрупкая, стройная, грудь «укрыта» платьем. Весь ее внешний вид так же говорит о том, что она полностью посвятила себя служению Богу, заботе о доме, муже, семье.

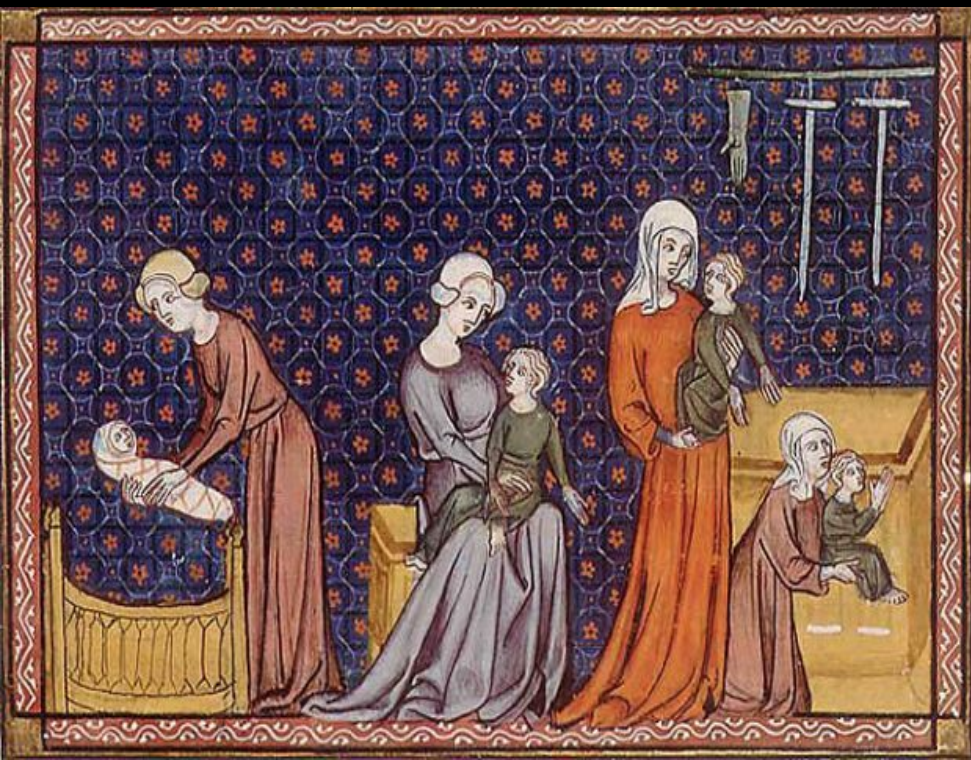
Земная красота ее не волнует, все внимание обращено на такие внутренние качества, как преданность, верность, целомудренность.

Послушание, готовность служить – вот главный добродетель женщины.





Жизнь в те тревожные времена была особенно трудна для женщин. К женщинам относились свысока, они находились в тени отца, затем мужа, не имели никакой собственности, не могли даже распоряжаться и наследовать супружеское и родительское имущество. Не имели и других гражданских прав – не одобрялось обучение женщин, поскольку считалось, что образованная женщина – явление не только противоестественное, но и опасное. А уж о политической деятельности речи не велось вовсе.



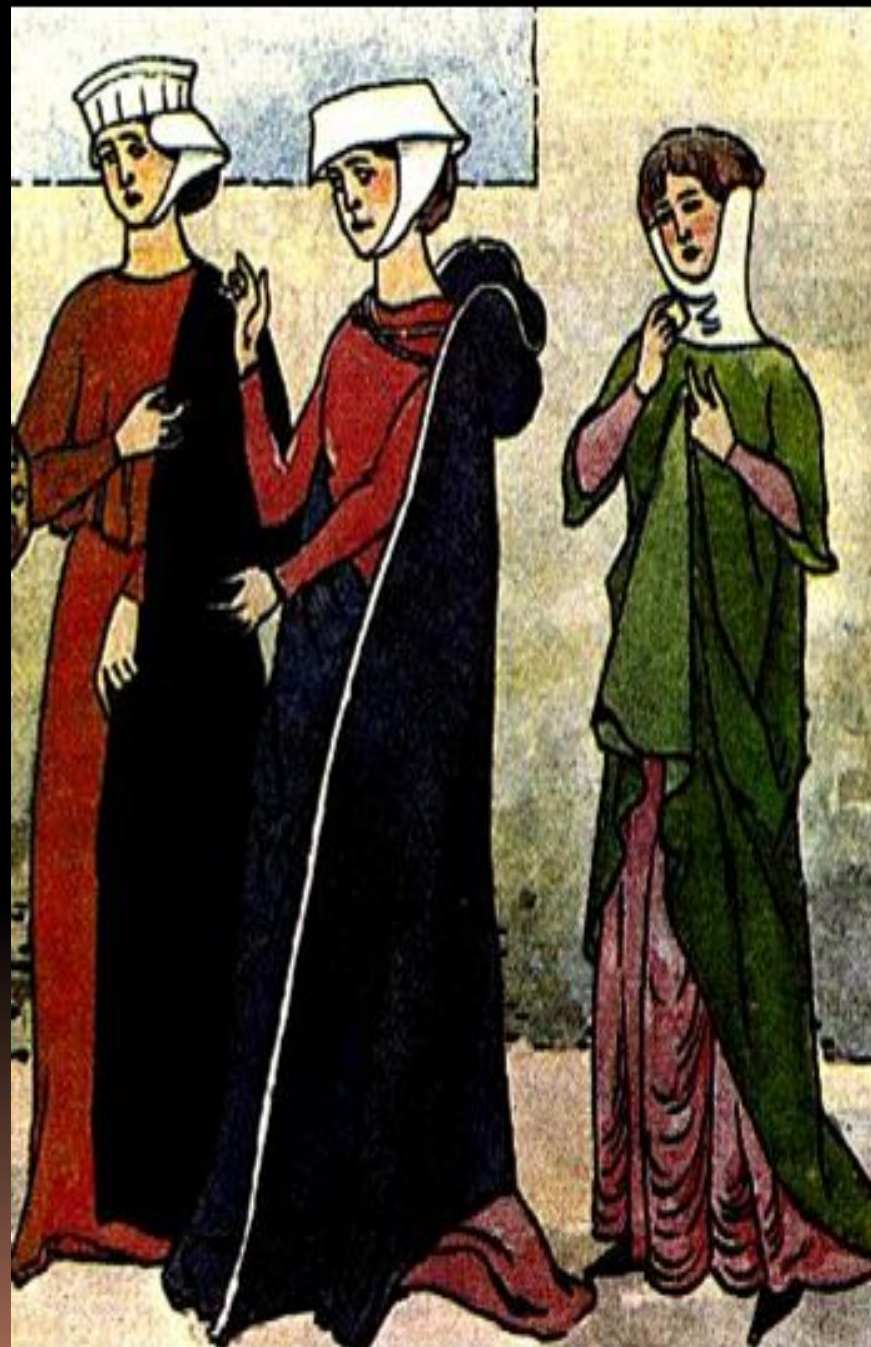
Их единственным правом и обязанностью было рождение и воспитание детей.

По закону их могли избивать мужа.
"Муж имеет право наказывать свою жену и бить ее для ее исправления, если только палка не толще его руки, ибо она принадлежит к его домашнему имуществу».



Это была увертюра, для того, чтобы представить, в какой тяжелой обстановке приходилось жить нашей даме. Ей было не до модных изысков.

Платье женщины было до невозможности простым и состояло из двух частей: нижняя длинная **камиза** с узкими рукавами, верхнее платье **котта** и широкий плащ-накидка **сюрко**.





Камиза – полотняная туника с длинными рукавами. По бокам имелись небольшие отверстия, в которые вставлялась шнуровка.

Камиза(шемиза) - это нижняя рубаха, которая не демонстрировалась окружающим. Как платье ее носили только крестьяне.

Термин "шемиз" появляется в XIII веке и не выходит из употребления до XX, не меняя своего значения - нижняя рубашка, нательное белье.

Котта- в романский период (с сер. XI в.) длинная верхняя одежда без рукавов либо с рукавами, из-под которых виднелись рукава камизы. Имела полукруглое или прямоугольное декольте, была короче и шире камизы, ее шили из более дорогих тканей. Надевали к. через голову, у ворота делали небольшой разрез на завязках



К концу Раннего Средневековья влияние церкви ослабевает, и женщины пытаются подчеркнуть и красоту телесную. Что, впрочем, в таких платьях да таком обществе удастся не всегда.

Важным поворотным моментом в восприятии красоты становится рубеж XII-XIII веков, когда культура приобретает более светский характер. Накопление богатств и стремление к роскоши в рыцарской среде породили идеалы, весьма далекие от аскетизма. В XIII веке трубадуры восхваляют королев рыцарских турниров, их тонкий гибкий стан, подобный виноградной лозе, светлые волосы, продолговатое лицо, прямой тонкий нос, пышные кудри, глаза ясные и веселые, кожу, подобную персику, губы алее, чем вишня или роза летней поры. Женщину сравнивают с розой – она нежна, хрупка, изящна.

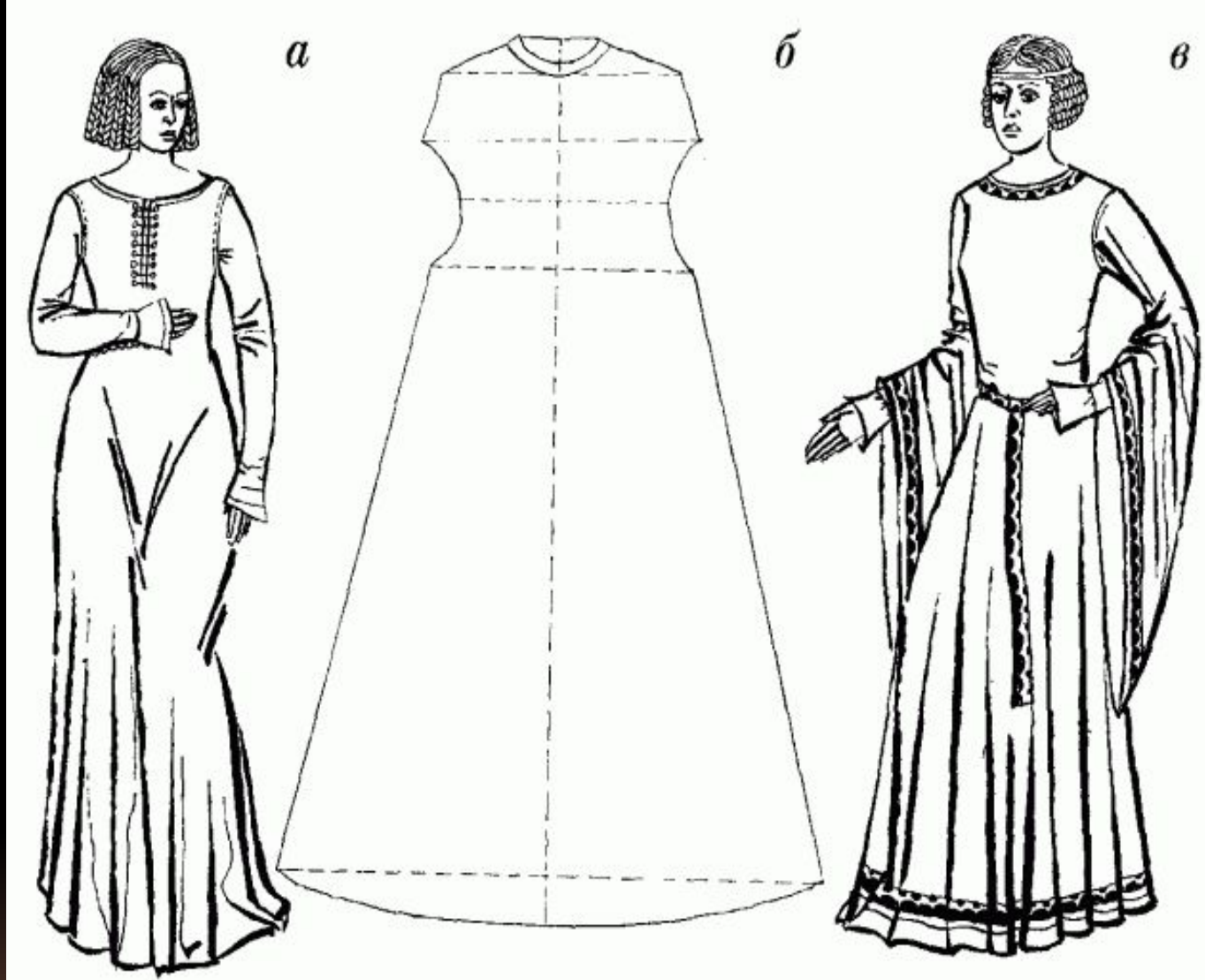
Это ЗОЛОТОЙ ВЕК романтической моды.

Меняется отношение к женщине, меняется и ее платье. Именно в жестокую и мрачную эпоху средневековья возникает культ «прекрасной дамы», оказавший огромное влияние на отношение к женщине всех последующих поколений.

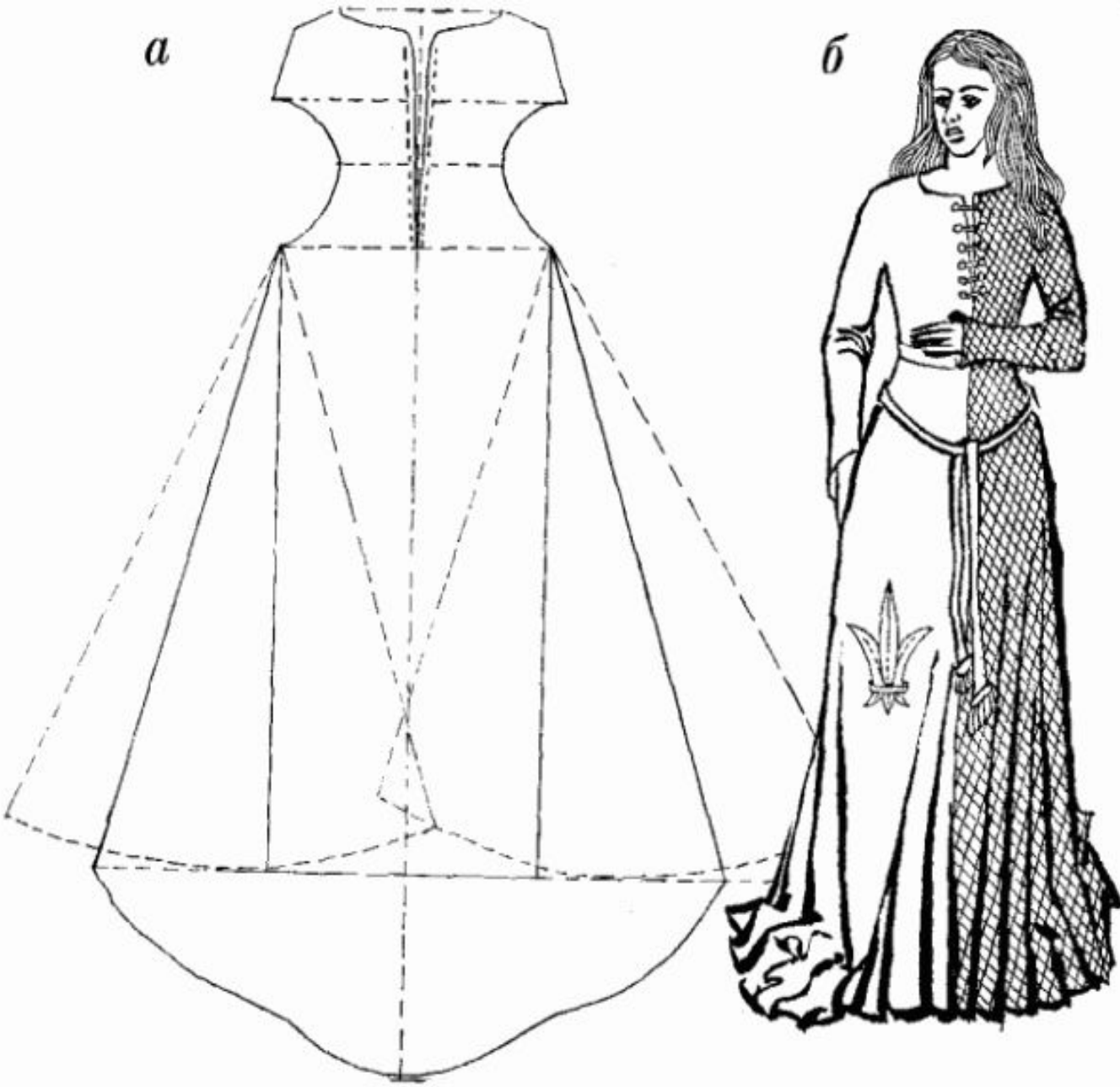
Эта большая и важная реформа европейского костюма осуществляется в средние века не сразу, а на протяжении почти 200 лет (XI-XII вв.). В ее осуществлении можно выделить такие наиболее характерные этапы:

До X в.- женская одежда длинная прямая широкая рубаха, которая стремится стать облегающей, обволакивающей. Напомним, в ранние периоды женщины носили одновременно два платья: нижнее- **камизу** и верхнее- **котту**. Цветные полосы отделки, вышивки располагались по горловине, низу изделия и низу рукавов.





Позднее, в XII в., **КОТТА** трансформировалась в облегающее в верхней части, со шнуровкой сзади либо сбоку платье, расширенное от бедер книзу при помощи клиньев. Рукава были длинными (касались земли), иногда гофрированными.



На платье появляются геральдический орнамент.

Цвета одежды яркие. Это не просто красиво, но еще и подчеркивает статус и достаток того, кто может позволить себе такое платье, ведь окрашивание ткани – очень трудоемкий и дорогостоящий процесс.

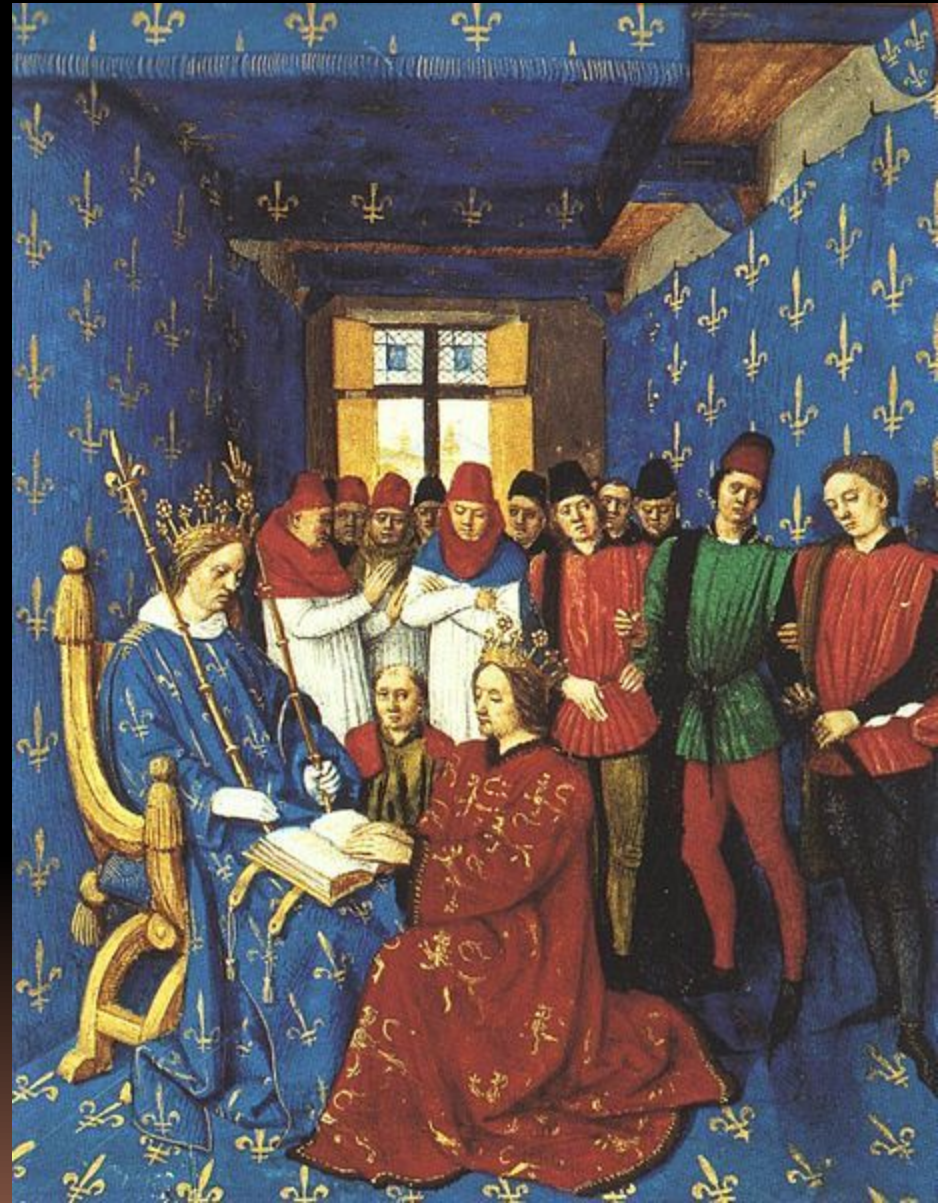
Бархат, шелк, парчу и вовсе не производили в Европе, а привозили издалека, из восточных стран.

Знать прежде всего занялась утверждением своих привилегий через костюм. "...Ни одна женщина, ни одна девушка, не имеющие дворянского звания, не имеют права делать больше пары платьев в год. Дворянки имеют право на четыре платья в год..." - говорится в указах XI века.



А в 1194 году выходит эдикт Филиппа Красивого о роскоши, который запрещал носить мех горноста, золотые пояса и шелк женщинам недворянского происхождения.

Разжигаемая имущественными и церковными ограничениями, поддерживаемая накоплением богатств, ростом ремесла, торговли и притоком товаров с Востока, рождалась фантастика средневековой моды.



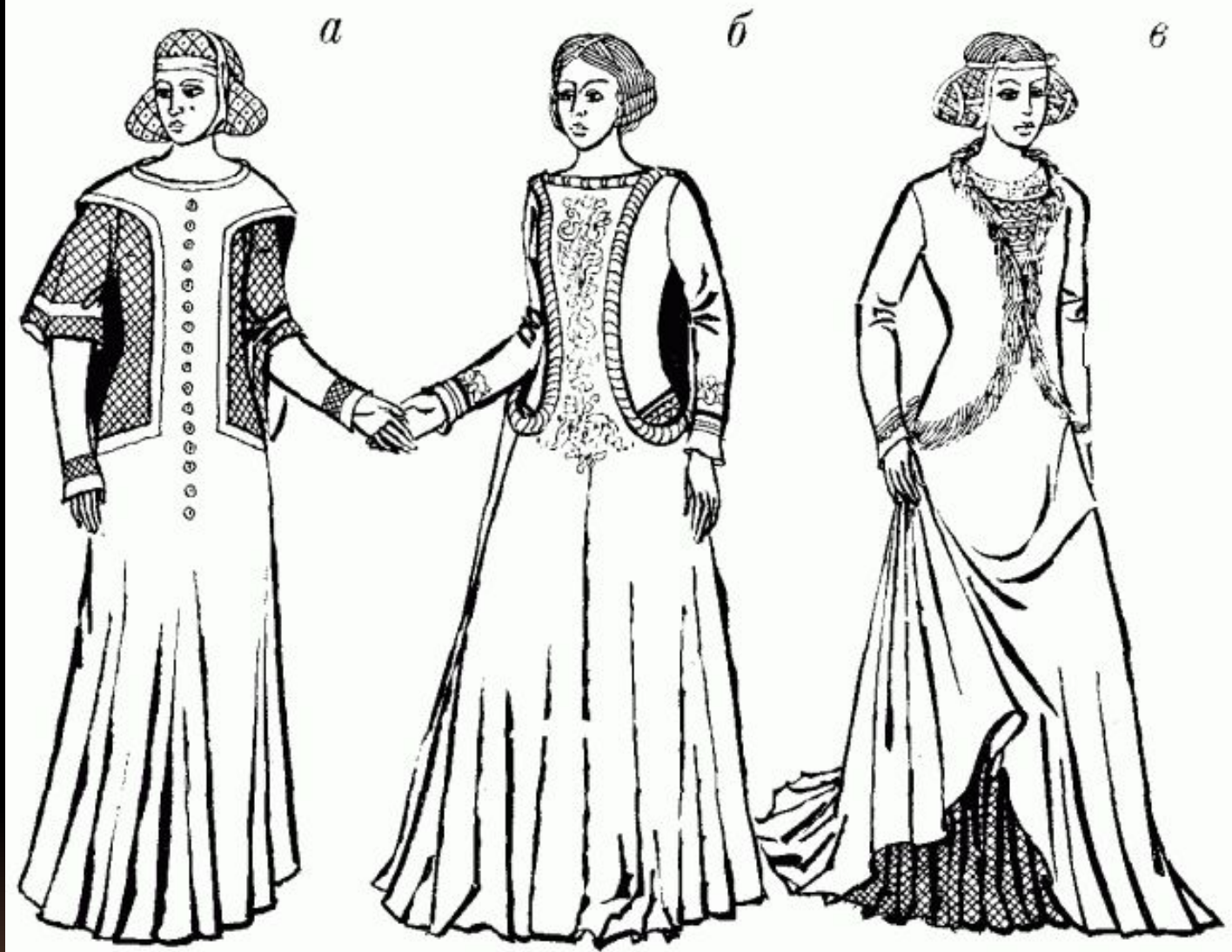
В XII в. в стремлении подчеркнуть фигуру в costume появляется узкий короткий жилет- **блио**, который играет большую декоративную роль: его отделывают по краям галуном, вышивкой. Пояс, украшенный металлическими пластинками, располагают на бедрах, концы его

свисают до низа.



Блио —накладная одежда с низкой отрезной линией талии. Верхняя часть прилегает по линии плеч, груди, талии, расширяется к линии бедер. Нижняя часть выкроена в виде двух полукружий, пришитых к талии спинки и полочек. Общая длина достигает линии коленей или середины бедра. Боковые разрезы шнуровались лентами для облегания в груди и талии. Через разрезы просматривается длинная нижняя туника, яркая и контрастная по цвету.





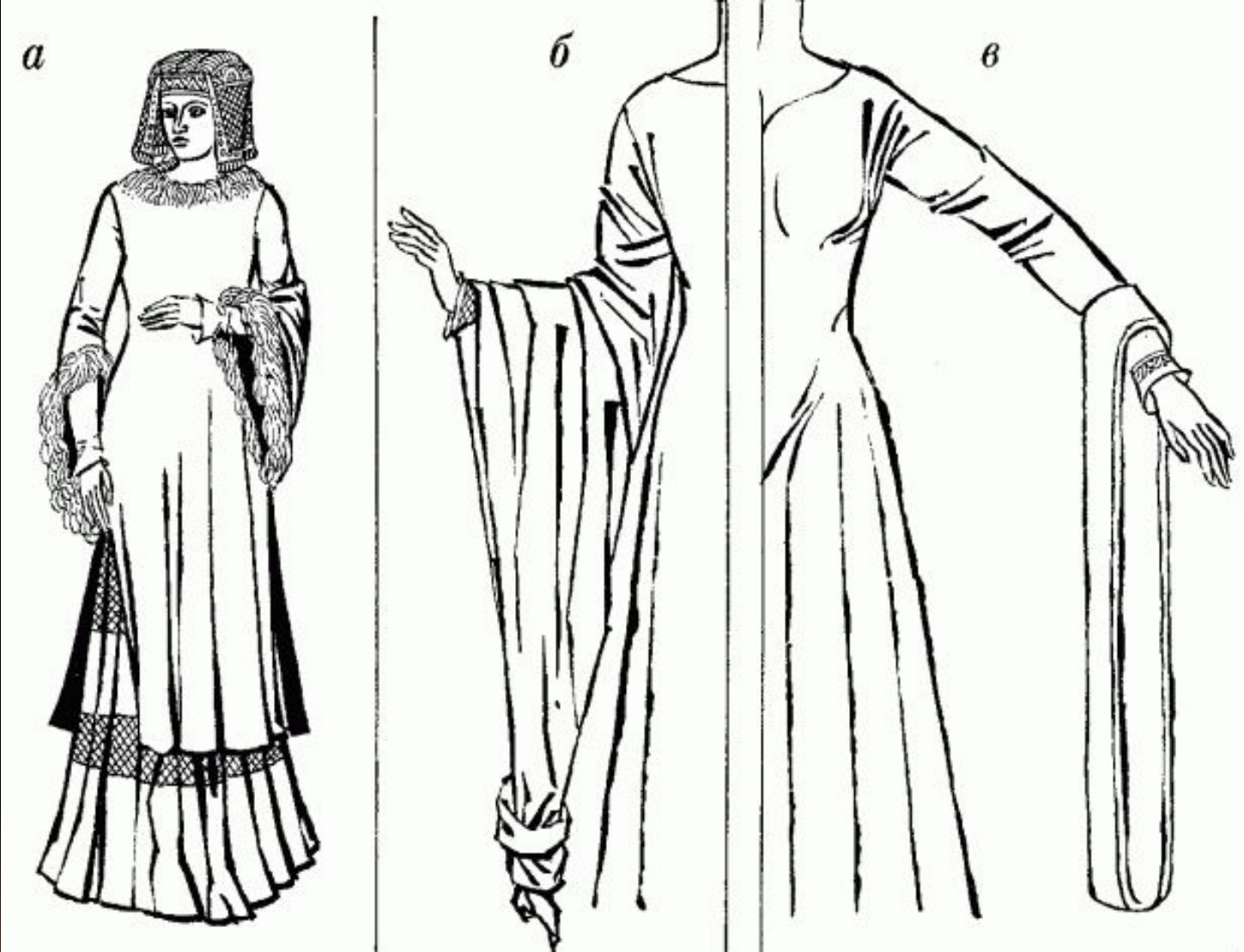
Различали два вида: обычное **блио** — простая туника, и сложное, появившееся в 1180 году и состоявшее из лифа, широкой ленты, акцентировавшей талию, и длинной юбки с разрезами по бокам. Оно плотно облегалo и подчеркивало фигуру.

Самым красивым считалось **блио** из парчи, бархата, с струящейся юбкой, отделанное золотом, серебром и вышивкой, со шлейфом (между прочим, шлейф церковь считала вещью недопустимой- он напоминал дьявольский хвост). Платье становится более облегающим за счет шнуровки, которая располагалась в боковых швах, на спинке и горловине. Рукава еще не умели вшивать в пройму, поэтому они просто соединялись с помощью шнуровки.



Впервые в крое платья проектируют 3 шва- боковые и средний шов спинки. С помощью этих швов подгоняют по фигуре верхнюю часть и расширяют нижнюю, вшивая от линии бедер клинья.





В отношении рукавов мода проявляла наибольшее непостоянство. Они были длинными, расширенными книзу и очень широкими, и рукавами сложной формы, с узелками на конце, с отделкой мехом, геральдической вышивкой, плиссировкой.



Поверх платья надевали
сюрко.

Сюрко — в XII веке
длинный и просторный
плащ, похожий по покрою
на мантию и часто
украшавшийся гербом
владельца, на меховой
(горностаи, бобер) или
тканой подкладке.
Обычно сюрко был без
рукавов, имел разрезы в
передней и задней части.



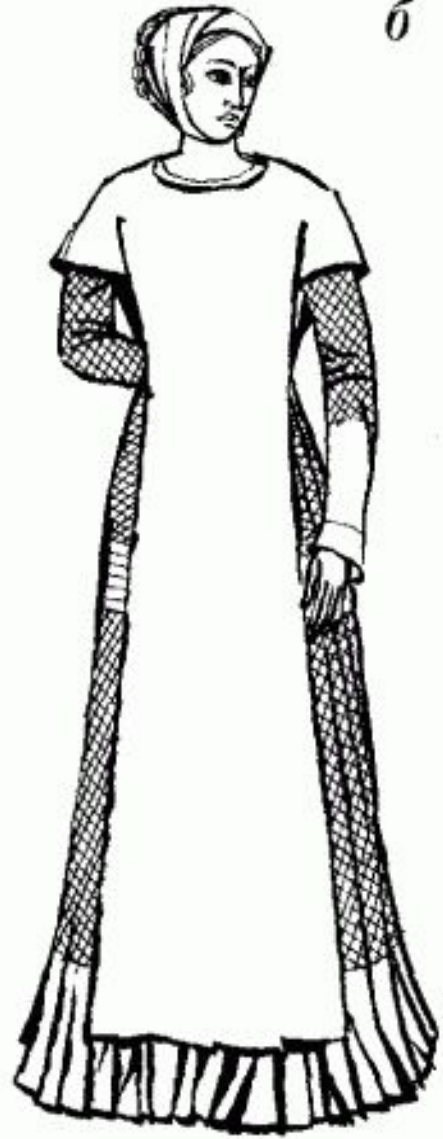
*Female Dresses
of the Twelfth Century*



a



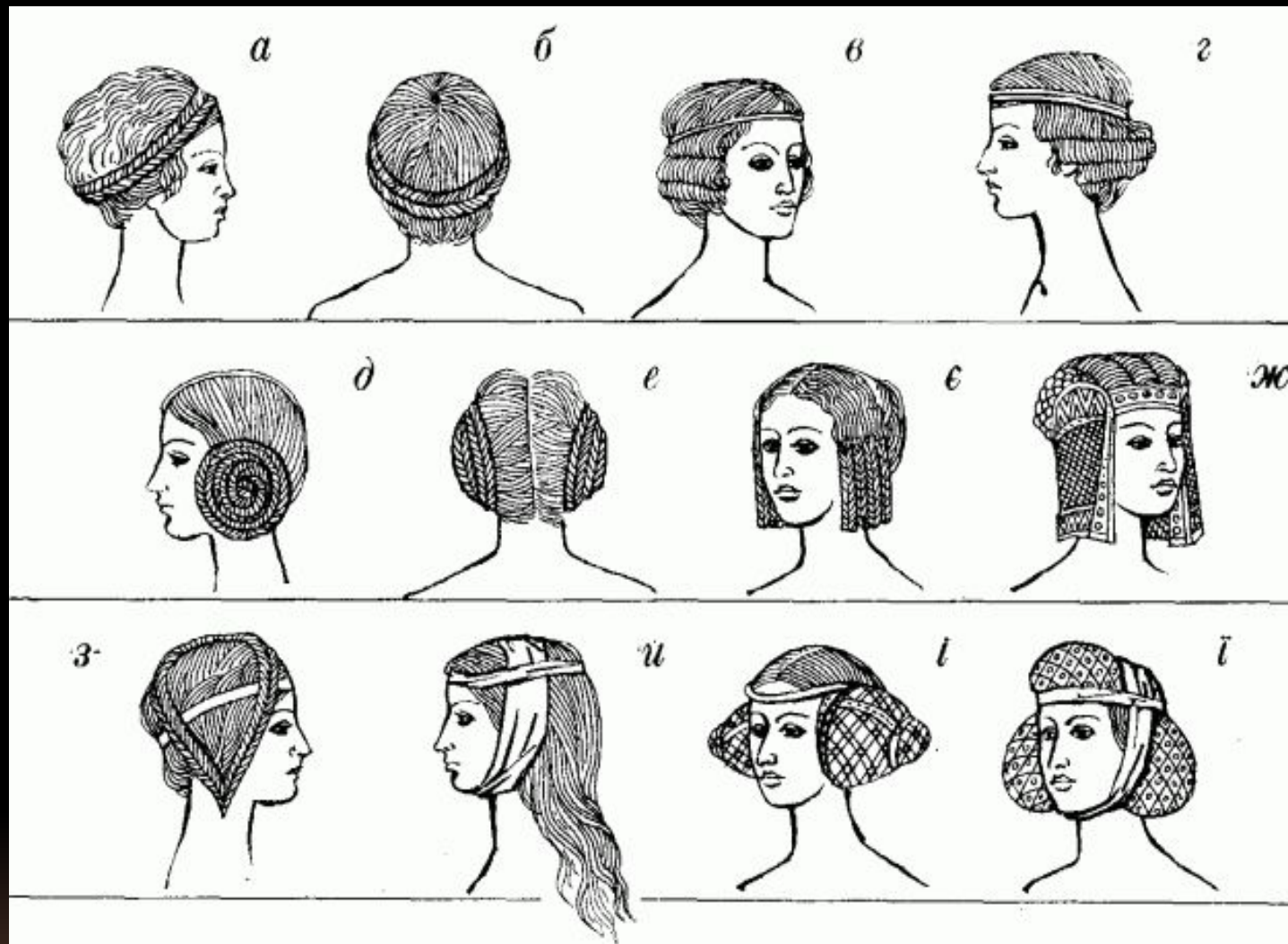
б



в



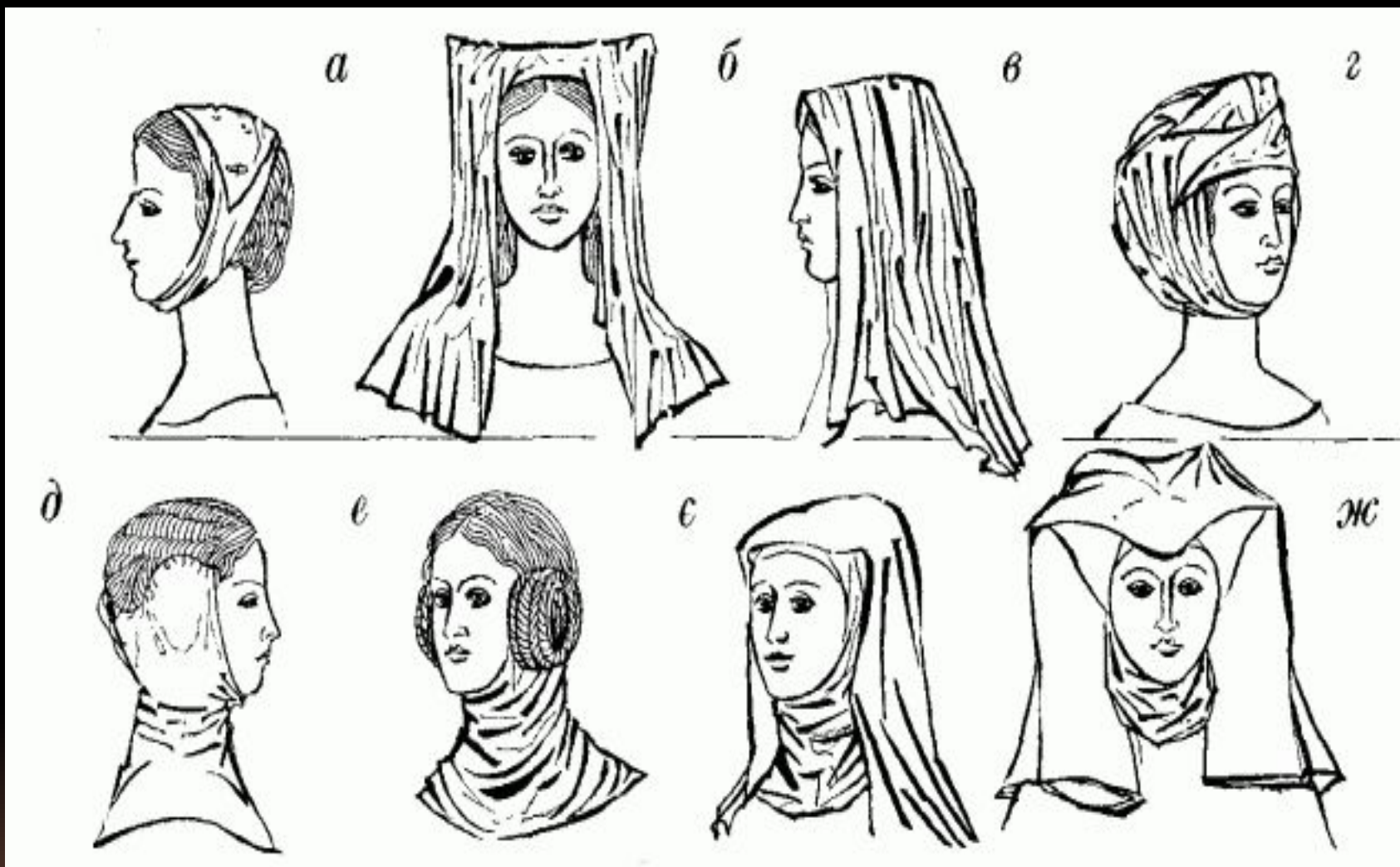
Затем сюрко усложнились, подобно блию и превратились в отдельный декоративный элемент костюма. По- сути, в еще одно платье из плотной теплой ткани.



Покрывала, распространенные в одежде ранних веков как головные уборы, исчезают. Женщины начинают носить длинные распущенные волосы или косы, перевитые парчовыми лентами, обручи, венки.

Косы, если верить имеющимся иллюстрациям, часто доходили до колен, их иногда дополнительно удлинняли подвесками на концах.





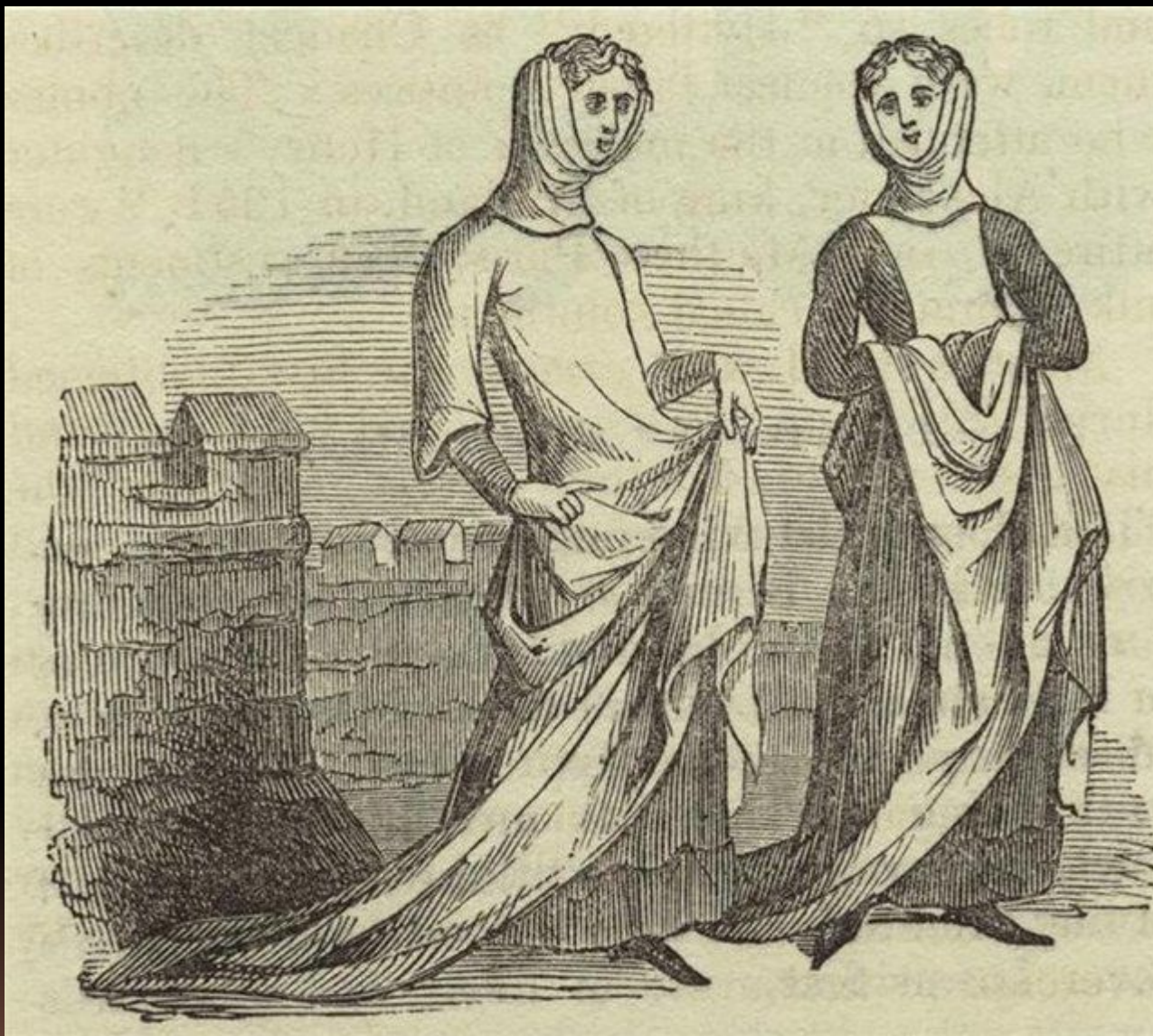
Женщины постарше собирали волосы в большой пучок (бараньи рога), надевали кувр-шеф, напоминавший шарф, и завязывали его двойным узлом под подбородком.

Перед тем как выйти из дома или войти в церковь, голову покрывали накидкой из кисеи, льна или шелка.



mmischenko.ru фото Шлевалье

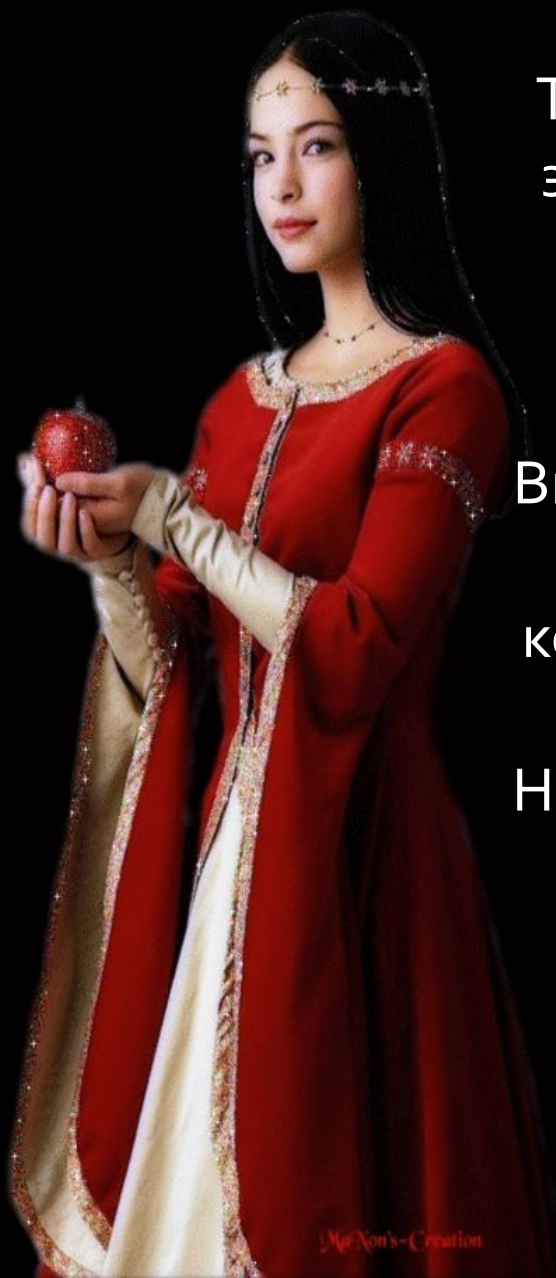




Вдовы и монахини носили апостольник — головной убор из легкой ткани, полностью скрывающий волосы, виски, плечи и даже верхнюю часть груди.



“У королевы Испании нет ног” – эта аксиома царила в Средние века. Из-под платья женщины, имеющей хоть какие-нибудь социальные претензии, виднеются лишь кончики ее туфель.



Такой была мода раннего средневековья, эпохи рыцарей и Прекрасных Дам, когда женщина воспевалась в романсах и порицалась в проповедях.

Впереди суровый женоненависный период позднего средневековья- готики, с ее костюмами для ведьм, болезнями, войнами.

Но, вероятно и это суровое время, как и во все последующие, будет восхищать романтическая красота средневековых нарядов в которые были облачены Прекрасные дамы, принцессы, феи.

Источники материалов

1. <http://www.lookatme.ru/flow/posts/promo-radar/126497-anti-chnoe-plate>
2. http://afield.org.ua/mod3/mod40_2.html
3. <http://suit-history.org.ua/>
4. <http://vernisaq.com.ua/>
5. cross-roads.ru
6. ru.wikipedia.org
7. 100pudov.com.ua
8. FashionTime.ru
9. salon-romance.ru
10. images.yandex.ua
11. <http://www.perchatki.com.ua/main.php?pg=mn>
12. womenstalk.ru