

**Немчина Д.Е.**

**Гимназия общественно-гуманитарного профиля**

**г.Торез.**

**Учитель трудового обучения.**



**Одежда  
античности**

**Античность** - это Древняя Греция и Древний Рим.

**Ранняя Античность** (VIII в. до н. э. — II в. до н. э.) -  
Зарождение Римской империи и Архаическая Греция.

**Классическая Античность** (I в. до н. э. — I в. н. э.), золотой  
век античного мира, время единства греко-римской  
цивилизации.

**Поздняя Античность** (II—V н. э.). Распад Римской империи.

Без сомнения, наибольшее влияние на последующие поколения оказало искусство Древней Греции. Его спокойная и величественная красота, гармония и ясность канонов стали образцом и источником для позднейших эпох истории культуры.

История древнегреческой цивилизации начинается, когда дорийские племена, явившиеся с севера в 12 веке до н.э., к 6 веку до н.э. создали высокоразвитое искусство. Далее последовали три периода в истории греческого искусства:

- 1) **архаика**, или **гомеровский период**, - примерно с 600 до 480 года до н.э., когда греки отразили нашествие персов и получили возможность творить свободно и спокойно;
- 2) **классика**, или период расцвета, - с 480 по 323 годы до н.э. Время расцвета искусства и распространения древнегреческой культуры на восток и запад.
- 3) **эллинизм**, или поздний период; он закончился в 146 году до н.э., когда Греция потеряла суверенность и стала римской провинцией.

## Эстетический идеал красоты

Впервые в истории человечества в основе идеала лежит гармония духа и тела, таланта и физического облика.

Красоту лица составляют правильные прямые линии носа и подбородка, невысокий лоб, обрамленный короткими завитками волос. Большие глаза подчеркнуты округлой линией бровей.



## Драпировка — основа древнегреческого костюма

Одежда древних греков была очень проста по своему покрою, она состояла из прямоугольных отрезков ткани, задрапированных на фигуре различными способами. Пластика драпировки и осанка ценились гораздо выше стоимости ткани. Искусство создания драпировки входило в курс обучения юношей и девушек.

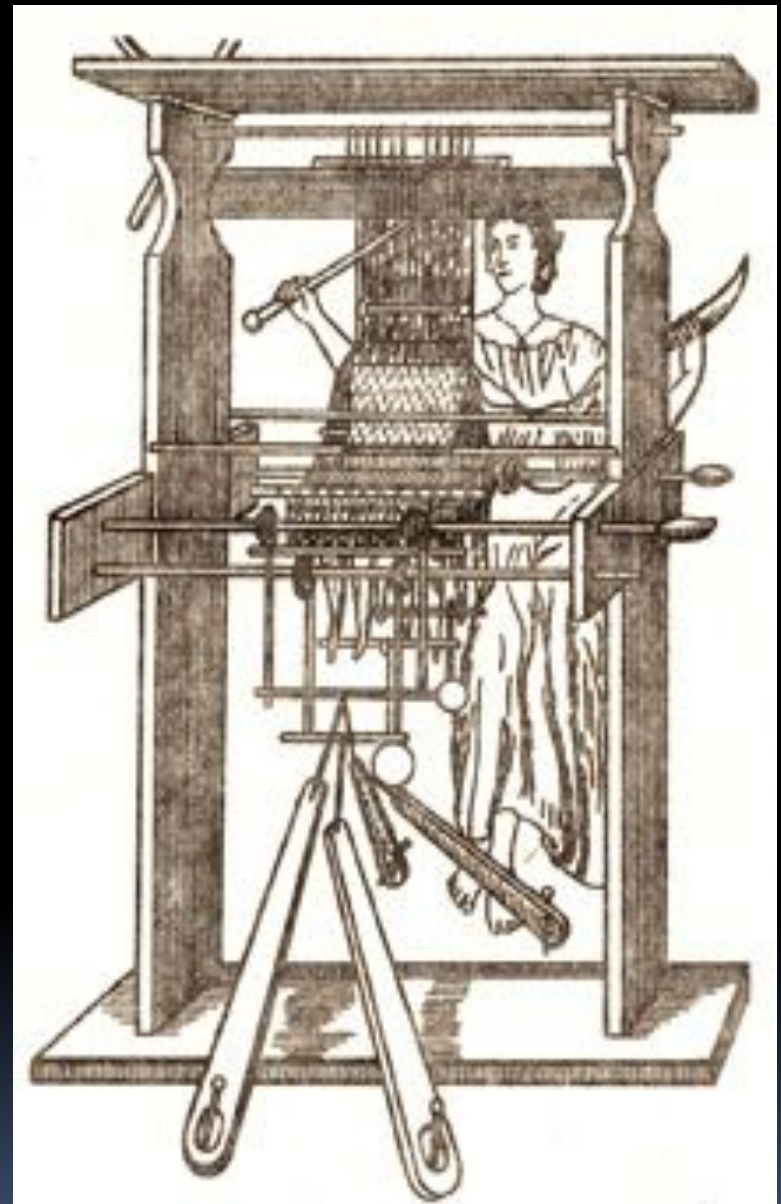




## Ткани, цвет, орнамент

Для своей одежды греки использовали мягкие, прекрасно драпирующиеся ткани, которые ткали ручным способом на вертикальном станке шириной до двух метров. Искусство ткачества ценилось очень высоко. Согласно мифологии все богини Олимпа были прекрасными ткачихами, состязались между собой в этом ремесле.

Даже жены императоров умели прясть и ткать (император Август носил одежду, сотканную его женой Ливией).



Древнегреческий ткацкий станок



В свадебной процессии за невестой несли веретено и прялку как символ высокого положения хозяйки дома.



Существовало три основных типа древнегреческой одежды:

**туника,**

**пеплос,** который изначально носили, как платье, а затем стали одевать поверх туники

и

плащ или **хламида.**



Первой известной нам одеждой греков был пеплос.

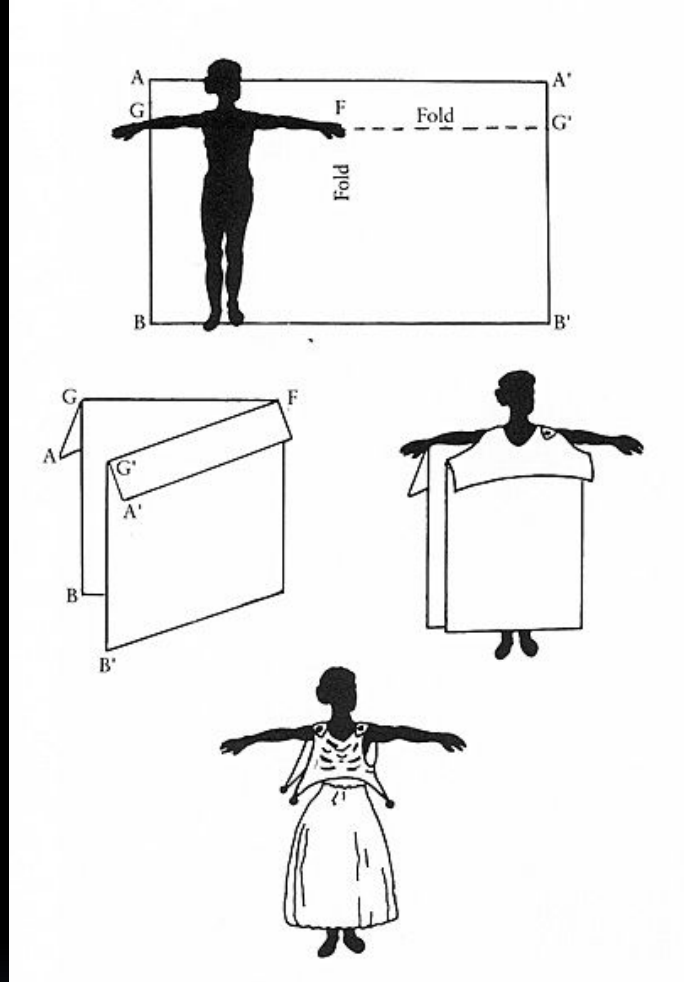
**Пеплос (дорический хитон),**  
(πέπλος,).

У Гомера слово пеплос обозначает длинную, достигавшую земли одежду, надевавшуюся прямо на тело. Руки оставались открытыми, откуда обычный эпитет гречанок — λευκώλενοι (белорукие). Ткань пеплоса была однотонная. Нижний срез хитона декорировался неширокой каймой с меандровым орнаментом.





В развернутом виде пеплос представлял собой прямоугольный отрезок ткани. Ширина хитона равнялась расстоянию от локтя до локтя плюс 40- 45 см. При среднем росте это величина составляла 180- 190 см.



При драпировании верхнюю часть загибали на лицевую сторону, образуя **клапан- диплодион**. Это отличительный признак раннего дорического хитона.

Длина диплодиона и манера драпировки – сложная наука и предмет творчества.



Изначально пеплос не имел боковых швов. Ткань красиво драпировалась, подчеркивая природную красоту женщины. Вверху складки пеплоса подхватывались с помощью красивых заколок- брошей **фибул**. Они могли быть изготовлены из кости, дерева, серебра, золота, декорированы вставками из перламутра, янтаря или драгоценными камнями.





Хитон подпоясывался тонким  
шнуром, тесьмой, ремнем из ткани  
или кожи, который удерживал и  
декорировал диплодион.

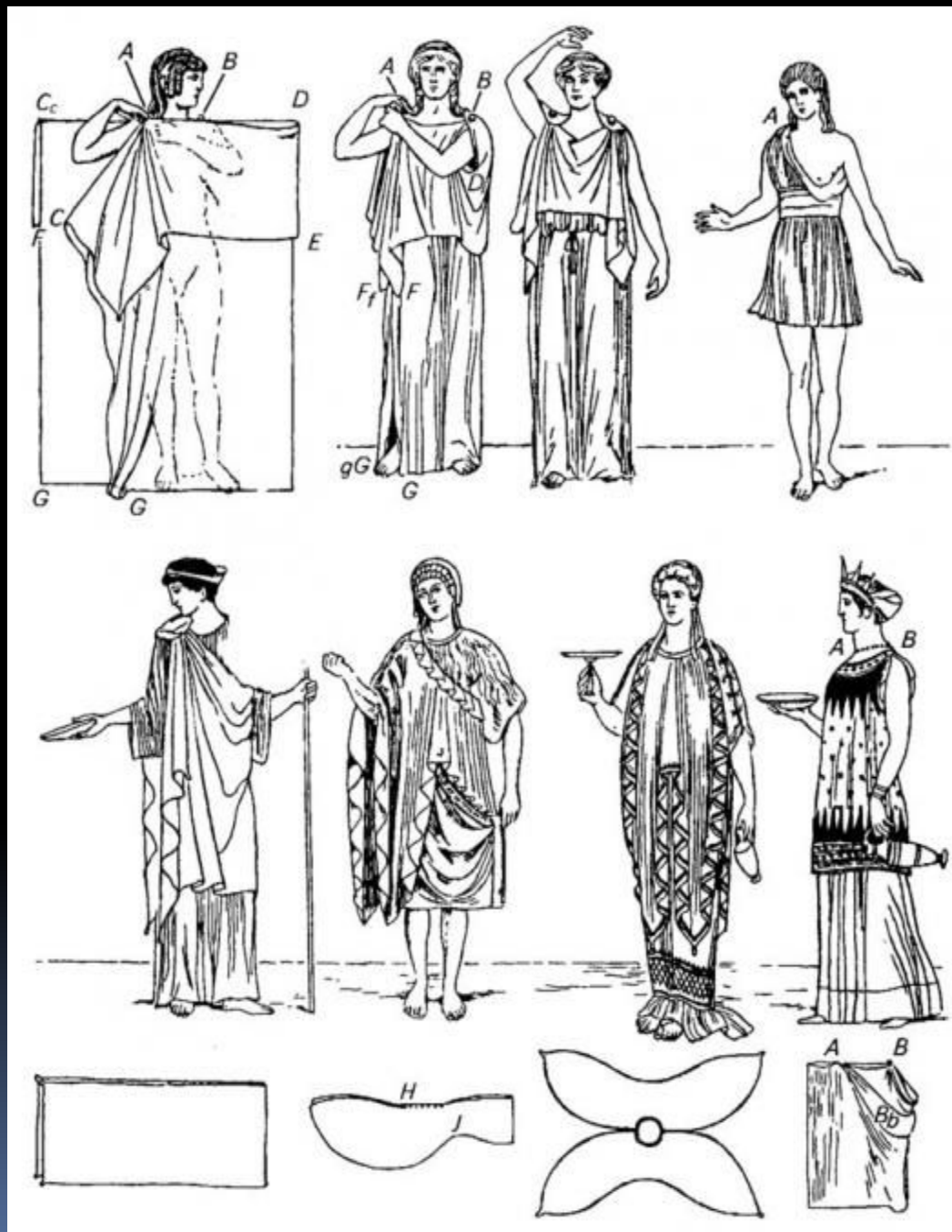




В классический период  
**дорический хитон**  
видоизменился в **ионический**,  
который отличался большей  
шириной, что давало  
возможность образовать  
больше складок.  
Диплодион исчез, появился  
бокой шов (стали сшивать  
ткань справа). В верхней  
части  
хитон скреплялся не только  
на плечах, но и несколько  
раз по всей верхней части от  
локтевого сгиба.



Соединение двух основных типов женских хитонов- **дорического** и **ионического** породило в период **эллинизма** ряд комбинированных костюмов.



Позже, во времена эллинизма, пеплос видоизменился в верхнее платье, которое надевалось на **тунику**.

Одежда стала сложнее по конструкции.

Появилась иерархия костюма:  
туника- вариант современного легкого летнего или домашнего платья,  
пеплос- аналог современного выходного, повседневного платья.



## Туника

Туника – прямая наследница хитона. По- сути это упрощенный и облегченный вариант хитона. Ее носят как мужчины, так и женщины, она может быть короткой и длинной, гладкой и плиссированной, длиной до низа щиколоток, из одного двух отрезков ткани. По бокам соединялась завязками или ворварками (примитивные варианты пуговиц) до середины бёдер.



Женщины для гимнастики,  
садовых работ, девочки до 12  
лет и мальчики до 14 носили  
туники укороченного размера  
чуть выше колен.





Athena



Древние греки, которые всегда ценили красоту тела, оставляли тунику без накидок. В прохладное время дня надевали сверху хламиду- накидку, окутывающую тело, своеобразный плед для укрытия стана.

# Одежда Древнего Рима

Рим возник в начале VII века и вскоре превратился в типичный полис, которому судилось стать одной из самых могущественных империй.

Периодизация истории Древнего Рима:

**Царский период** (754/753 — 510/509 до н. э.) - период становления.

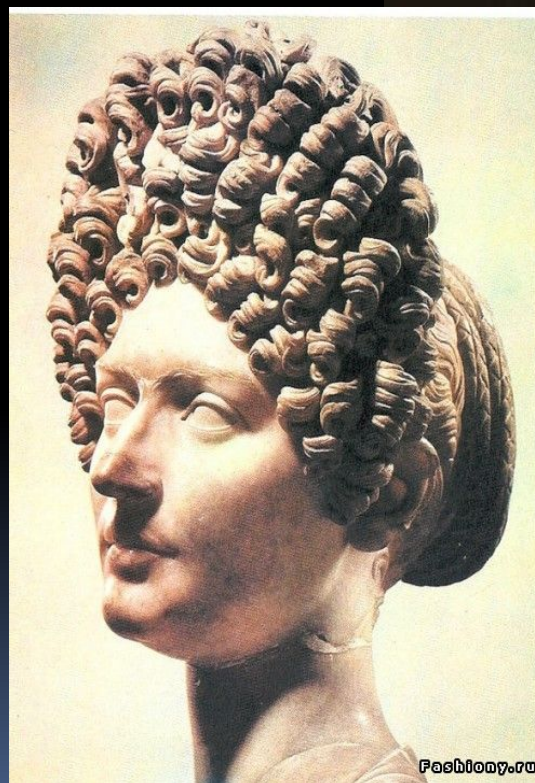
**Республика** (510/509 — 30/27 год до н. э.) - время образования республики.

**Империя** (30/27 г до н. э. — 476 г. н. э.) - апогей могущества и территориального расширения.

**Кризис III века** (235—284 гг.) - падение империи.

## Эстетический идеал красоты

В идеале римлянки воплотились величественность, медлительность и статичность. Прекрасной считалась фигура с округлой линией плеч, широкими бедрами и небольшой грудью. Идеальным считался светлый цвет, особенно после того, как в Риме появились белокурые рабы — германцы. Волосы окрашивали в светлые тона или носили парики такого цвета.







Мода Древнего Рима всегда пребывала под влиянием культуры соседей и покоренных народов.

Вначале это были древнегреческие полисы. Поэтому одежда Рима- это **столла** похожая на хитон и пеплос, **палла**, похожая на хламиду и **туника**- только роскошнее и пышнее декорированные.

ЖЕНСКИЙ КОСТЮМ ДРЕВНЕГО РИМА



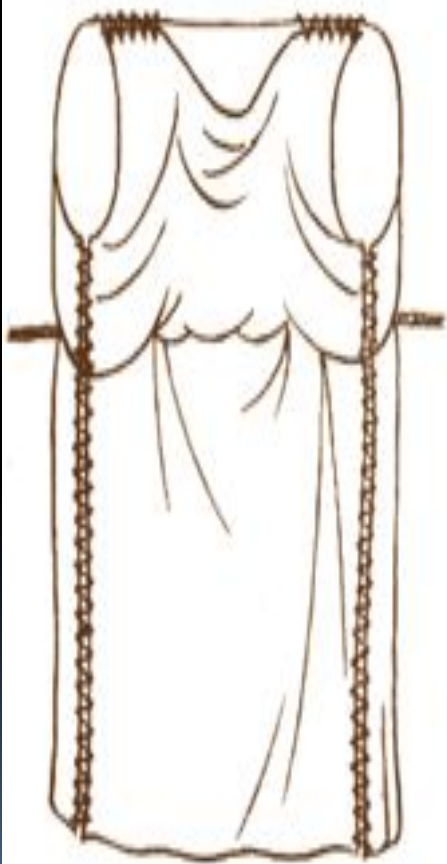
**СТОЛА**  
Подобно поническому  
хитону, закрепляе  
зажимами по всей руке

**ПАЛЛА**  
Прямоугольный кусок ткани,  
используемый как головное  
покрывало или платок



Основой одежды была **туника**, которая, в отличие от древнегреческой никогда не носилась самостоятельно, одевалась только как нижнее платье. Она была сшита с обеих сторон, достигала пола, могла быть украшена по нижнему срезу плиссировкой или каймой с меандром. Одевая, тунику скрывали на плече или по имитации рукава.



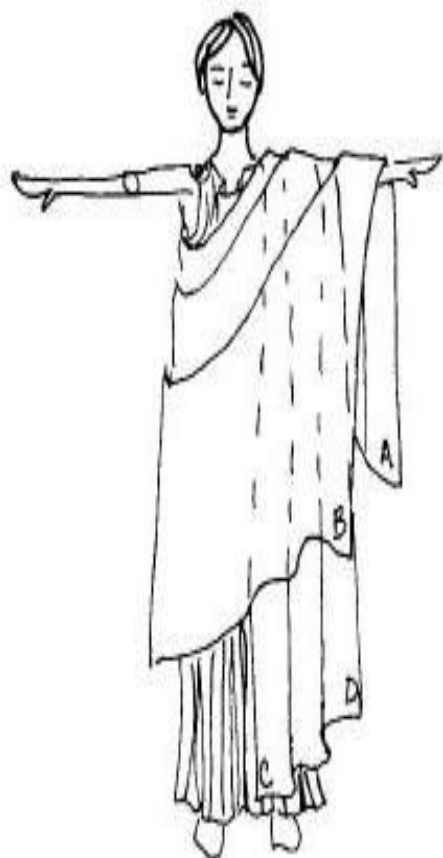


Поверх туники знатные римлянки носили **столу**, более широкую и длинную, чем туника. Сочетание туники и столы решалось комбинацией разной фактуры и плотности тканей, длины рукавов и декоративного оформления столы.

По низу столы обшивали плиссированной оборкой. Стола подпоясывалась с напуском, который создавал определенные пропорции.



Верхней женской одеждой был драпирующийся плащ— **палла**.  
Голову покрывали вуалью или краем паллы.

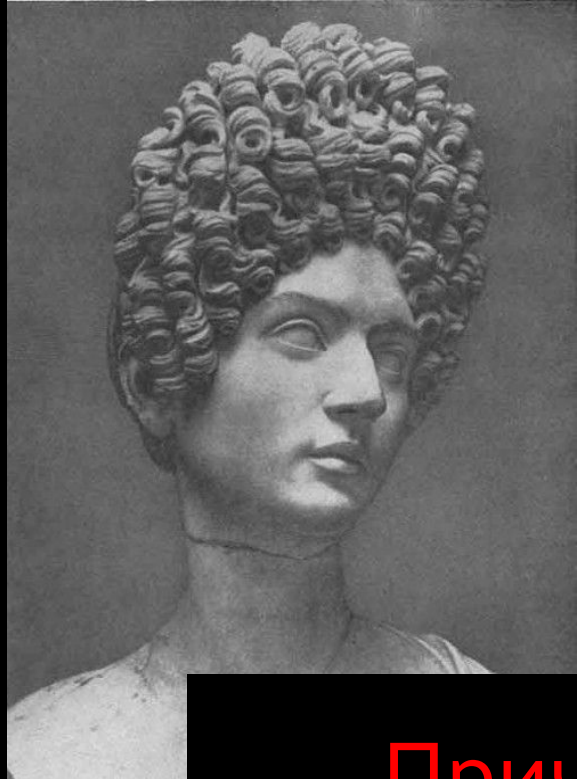


300 - 350 cm



Palla



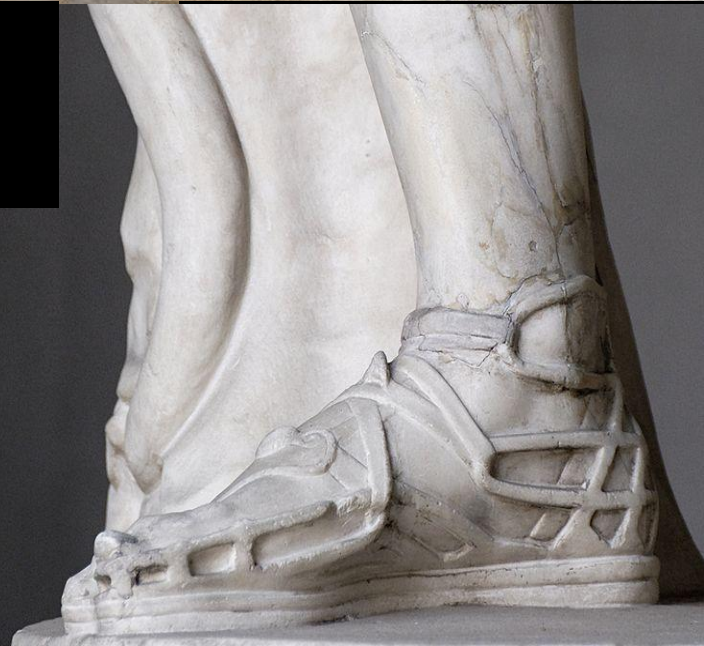


## Прически античности





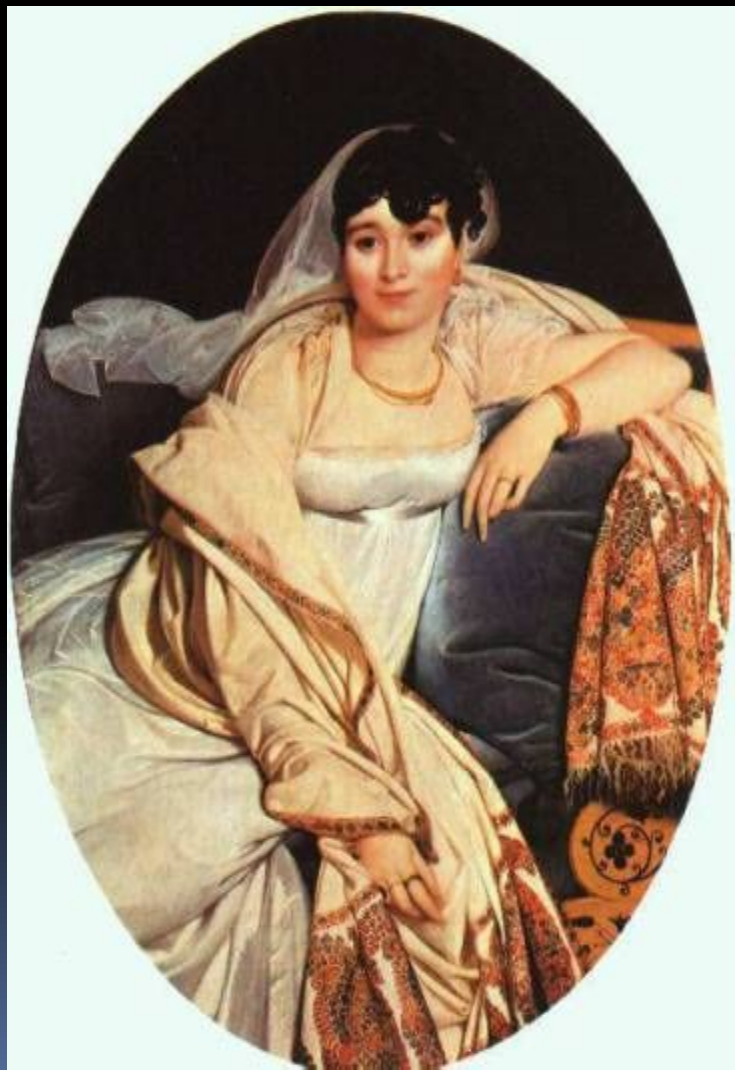
Обувь





Обаяние античности – платья в  
греческом стиле

Первыми оценили  
классические каноны  
стиля в начале 19 века



Платья ампир





В 1906 году, вдохновленный античным стилем и под влиянием защитниц прав женщин, требующих реформы одежды, кутюрье Поль Пуаре создал простое узкое платье, юбка которого начиналась непосредственно от груди и ниспадала до пола.



«Женщина Пуаре выглядела скромной, юной и беззастенчиво подвижной; под ее легкими платьями совершенно очевидно скрывалась хорошая фигура вместо хорошего корсета».





Впечатляет, правда?  
Это костюм для  
бала-маскарада в  
античном стиле.





Автор- театральный художник Лев Бакст, который известен своими блестящими костюмами и декорациями к « Русским сезонам» Дягилева.







В 21 веке античный стиль в одежде- это свадебная мода, платья звезд, летние наряды.





# Источники материалов

1. <http://www.lookatme.ru/flow/posts/promo-radar/126497-antichnoe-plate>
2. [http://afield.org.ua/mod3/mod40\\_2.html](http://afield.org.ua/mod3/mod40_2.html)
3. <http://suit-history.org.ua/>
4. <http://vernisaq.com.ua/>
5. cross-roads.ru
6. ru.wikipedia.org
7. 100pudov.com.ua
8. FashionTime.ru
9. salon-romance.ru
10. images.yandex.ua
11. <http://www.perchatki.com.ua/main.php?pg=mn>
12. womenstalk.ru