

The background of the slide is a photograph of the European Union flag, which consists of twelve gold stars arranged in a circle on a blue field. The flag is waving and is set against a clear blue sky with some light, wispy clouds. The text is overlaid on the flag.

ТЕМА:

“Управління охороною  
праці

“Управління на рівні  
підприємства”



## Визначення поняття "СУОП"

**Частина загальної системи управління виробництвом, яка сприяє запобіганню нещасним випадкам та професійним захворюванням на виробництві, а також небезпеці для третіх осіб, що виникають у процесі виробничої діяльності, і включає в себе комплекс взаємопов'язаних заходів на виконання вимог законодавчих та нормативно-правових актів з промислової безпеки та охорони праці.**

**(Рекомендації по СУОП, затверджені наказом МНС України від 27 червня 2006 р. N 398 )**

2006  
р.

# Основна ідеологія СУОП

Ефективність управління охороною праці базується на загальному розумінні всіма учасниками виробничого процесу наявності ризиків виникнення травм та професійних захворювань.

**Основні завдання СУОП**

Професійний добір для працівників, які виконують роботи підвищеної небезпеки, з урахуванням стану здоров'я та психофізичних показників

Навчання та пропаганда знань з охорони праці

Безпечний стан обладнання

Безпечний стан технологічних процесів

Безпечний стан будівель та споруд

Забезпечення нормативних санітарно-гігієнічних умов праці

Наявність засобів індивідуального захисту

Оптимальній режим праці та відпочинку

Лікувально-профілактичне обслуговування працюючих

Санітарно-побутове обслуговування

**Основні функції СУОП**

Система заохочення працівників

Система коригуючих та упереджуючих дій та можливість адаптації до обставин, які змінюються

Система контролю планових показників та аудит всією системою

Система планування профілактичних заходів для підвищення рівня безпеки виробництва

Визначення політики

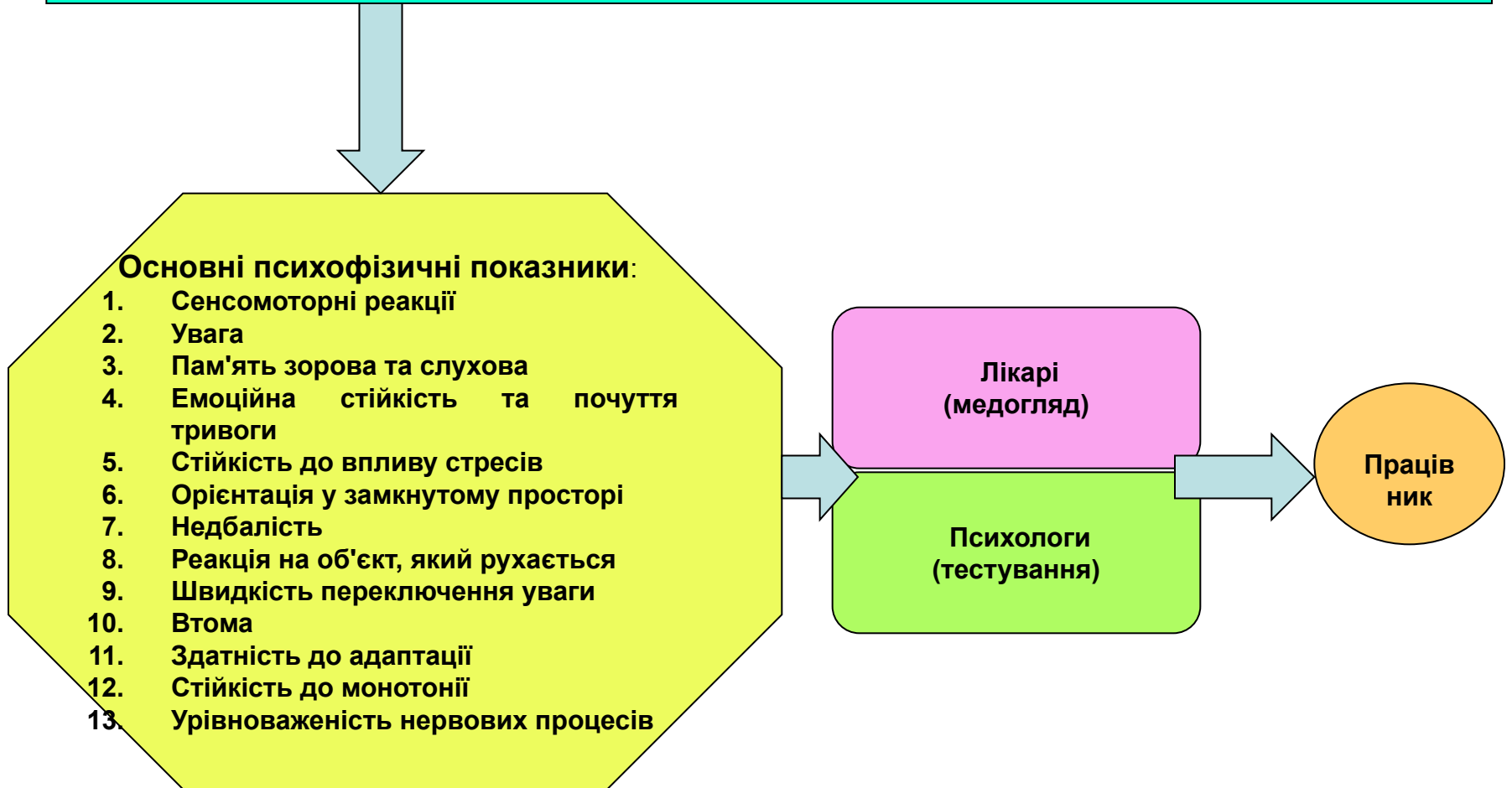
Система обліку, аналізу та оцінки ризиків

Система організації та координації робіт (обов'язки, відповідальність, повноваження керівників різного рівня, осіб, які управляють, виконують та перевіряють роботи)



ЗАВДАННЯ СУОП

# 1. Професійний добір для працівників, які виконують роботи підвищеної небезпеки, з урахуванням стану здоров'я та психофізіологічних показників



## 2. Навчання та пропаганда знань з охорони праці

Робітники

Інструктаж  
(тренування)  
Один раз на 6  
місяців

Робітники, які  
виконують роботи  
підвищеної  
небезпеки

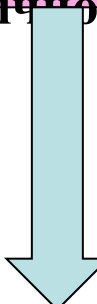
Навчання один раз  
на рік.  
Інструктаж один раз  
у три місяці

Посадові  
особи

Навчання  
один  
раз на три  
роки



**3. Безпечний стан обладнання, що  
забезпечується  
вимогами технічного регламенту**

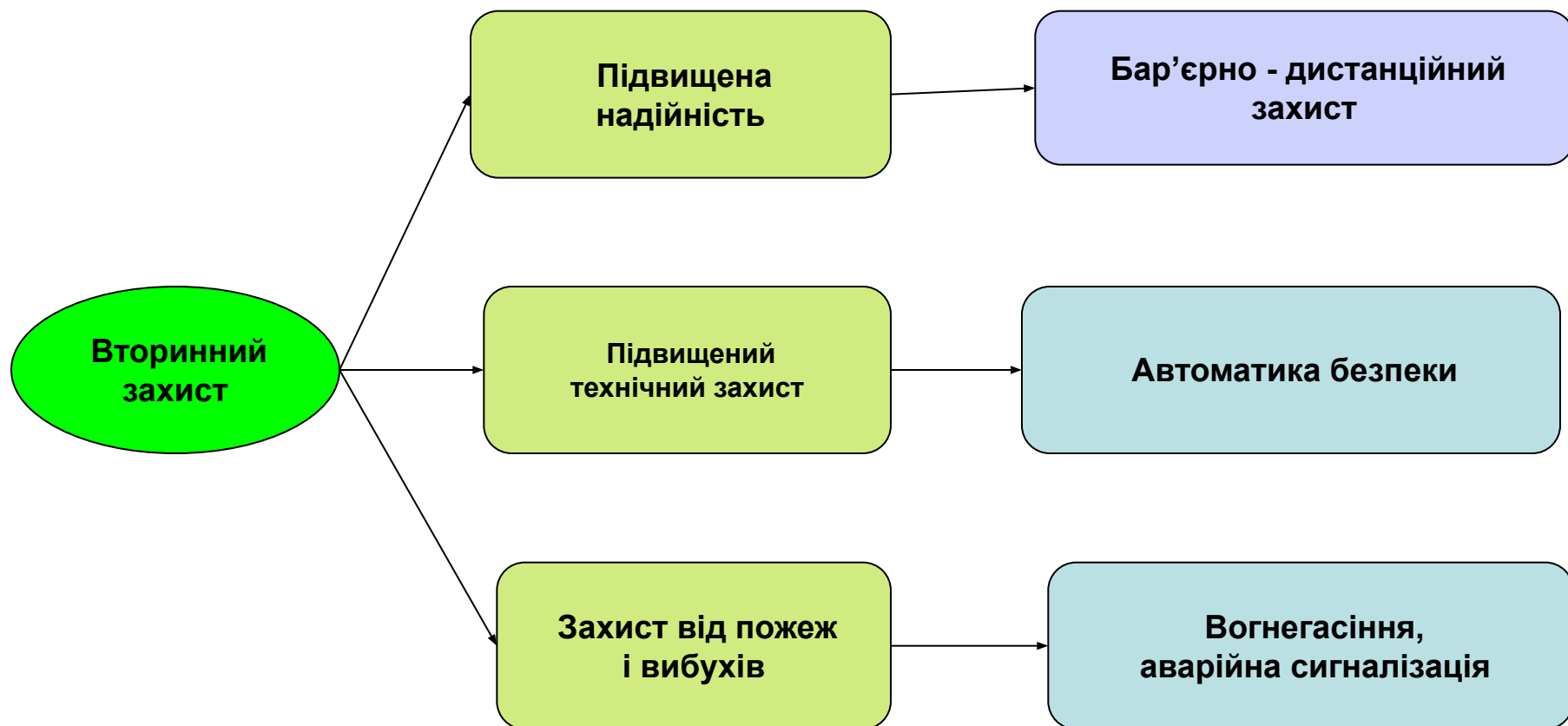


**Відповідністю вимогам технічного  
регламенту з  
підтвердження відповідності безпеки машин  
і механізмів  
та стандартам серії ССБТ , що вимагають в  
залежності  
від їх небезпеки введення:**

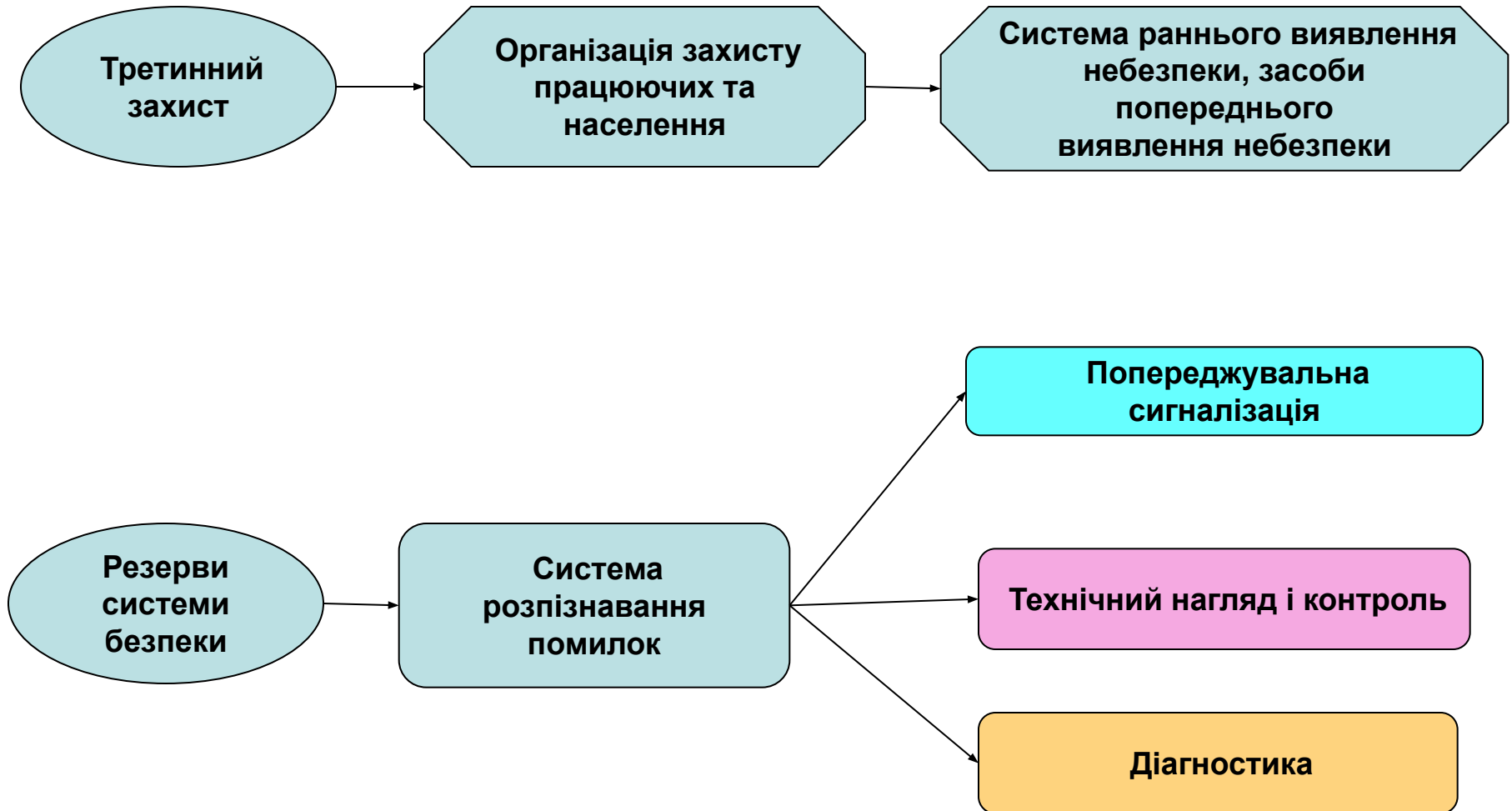
# Основні засоби та заходи, що забезпечують безпечну експлуатацію об'єктів



## Основні засоби та заходи, що забезпечують безпечну експлуатацію об'єктів



## Основні засоби та заходи, що забезпечують безпечну експлуатацію об'єктів



## **4.Забезпечення безпечного стану технологічних процесів**

Він забезпечується дотриманням вимоги безпеки відповідно до ГОСТ 3. 1120 – 83 “Общие правила отражения и оформления требований безопасности труда в технологической документации”.

Відповідно до цього стандарту вимоги безпеки повинні відображатись у таких основних документах:

- маршрутна карта (МК);
- карта технологічного процесу (КТП);
- карта типового (групового ) технологічного процесу (КТТП);
- операційна карта (ОК);
- карта типової (групової) операції (КТО);
- відомість операцій (ВОП);
- карта ескізів (КЕ);
- технологічна інструкція (ТІ);
- відомість оснастки (ВО);
- комплектувальна карта (КК).

## У технологічній документації слід вказувати:

- засоби індивідуального захисту працюючих
- засоби колективного захисту працюючих, що використовуються безпосередньо на робочих місцях (огорожі, захисні екрани, вентиляційні пристрої тощо)
- засоби технологічного оснащення, що забезпечують безпеку праці (пінцети, крючки тощо), які не є складовою частиною обладнання, яке використовується

## 5. Безпечний стан будівель та споруд

**Забезпечується дотриманням вимог Положення про безпечну та надійну експлуатацію виробничих будівель і споруд, затвердженого наказом Державного Комітету будівництва, архітектури та житлової політики України, Комітету по нагляду за охороною праці України від 28 липня 1999 року N 184/140.**

Відповідно до цього Положення повинно бути забезпечено спостереження за збереженням будівель і споруд у період експлуатації, а саме:

- проводитись технічні огляди:

а) загальні; б) часткові;

*(до загальних відносяться огляди, що здійснюються в осені та весною)*

- огляд основних конструкцій будівель з важким крановим обладнанням та будівель, що експлуатуються у дуже агресивному середовищі – один раз на 10 днів
- у агресивному середовищі – один раз на рік

**"Правила обстеження, оцінки технічного стану та паспортизації виробничих будівель і споруд", затверджені наказом Державного комітету будівництва, архітектури та житлової політики України та Держнаглядохоронпраці України від 27.11.97 N 32/288**

**Ремонтні роботи для виробничих будівель і споруд усіх галузей поділяються на два види (в залежності від стану несучих та огорожувальних конструкцій):**

- - поточний ремонт (для нормального та задовільного стану), проводиться протягом року;
- - капітальний ремонт (для не придатного до нормальної експлуатації стану будівель (споруд) або окремих конструкцій), проводиться у строки понад 1 рік;
- уся технічна документація на здані в експлуатацію будівлі та споруди (затверджений технічний паспорт, проект, робочі креслення, дані про геологічні умови ділянки забудови, акт прийняття в експлуатацію з документами про характеристики застосованих матеріалів, умови і якість проведення робіт, акти на приховані роботи, а також відомості про відхилення від проекту і недоробки на момент вводу в експлуатацію) повинна зберігатись комплектно в архіві підприємства;



**У залежності від розміру і структури підприємства або організації** обов'язки з спостереження за експлуатацією будівель та споруд повинні покладатися або на спеціальну службу - службу спостереження за безпечною експлуатацією будівель і споруд підприємства, або на відділ капітального будівництва, будівельну групу, а також на відповідні експлуатаційні служби: відділ головного енергетика, транспортний відділ та ін.;

- **усі виробничі будівлі і споруди підприємства** або його частини (прогін, поверх) наказом директора підприємства, якому належить будівля, закріплюються за цехами, відділами та іншими підрозділами (організаціями), які займають зазначені площі. Начальники відповідних підрозділів (цех, відділ тощо) є особами, відповідальними за правильну експлуатацію, збереження та своєчасний ремонт закріплених за підрозділами будівель, споруд або окремих приміщень;
- **склад комісії із загального огляду будівель і споруд** призначається керівником підприємства чи організації. Очолює комісію керівник підприємства чи організації або його заступник.

## **6. Для забезпечення вимог санітарних норм та правил необхідно провести атестацію робочих місць, яка передбачає:**

- - виявлення шкідливих та небезпечних факторів і причин формування несприятливих умов праці;**
- - санітарно-гігієнічне дослідження факторів виробничого середовища, важкості й напруженості трудового процесу на робочому місці;**
- - комплексну оцінку факторів виробничого середовища і характеру праці на відповідність їх характеристик стандартам безпеки праці, будівельним та санітарним нормам і правилам;**
- - визначення ступеню шкідливості і небезпечності праці та її характеру за гігієнічною класифікацією;**
- - обґрунтування віднесення робочого місця до категорії зі шкідливими (особливо шкідливими), важкими (особливо важкими) умовами праці.**
- За документами атестації визначаються невідкладні заходи щодо покращання умов і безпеки праці.**
- Робота проводиться відповідно до Методичних рекомендацій для проведення атестації робочих місць за умовами праці, із змінами і доповненнями, внесеними роз'ясненням Міністерства праці України, Міністерства охорони здоров'я України від 22 березня 1993 року N 06-960.**

## 7.Забезпечення засобами індивідуального захисту (ЗІЗ)

- Відповідно до Положення про порядок забезпечення працівників спеціальним одягом, спеціальним взуттям та іншими засобами індивідуального захисту, затвердженого наказом Державного комітету України по нагляду за охороною праці від 29 жовтня 1996 року N 170, роботодавець зобов'язаний:
- На роботах з шкідливими та небезпечними умовами праці, а також роботах, що пов'язані із забрудненням, або тих, що здійснюються в несприятливих температурних умовах, робітникам і службовцям (далі - працівникам) видаються безплатно відповідно до норм спеціальний одяг, спеціальне взуття та інші засоби індивідуального захисту (далі - ЗІЗ) згідно з ГОСТ 12.4.011-89 "Система стандартів безпеки праці. Средства защиты работающих. Общие требования и классификация". Вказані норми визначають для власника або уповноваженого ним органу (далі - власник) обов'язковий мінімум безплатної видачі ЗІЗ.
- ***При цьому необхідно мати на увазі, що відповідно до роз'яснення головної державної податкової інспекції України, лист від 28.10.96 року № 17-213/11-416, вартість ЗІЗ, які видаються робітникам підприємств понад встановлені норми, у відповідності із пунктом „г” статті 5 Декрету Кабінету Міністрів України від 26.12.92 р.” Про податковий податок з громадян, підлягає обкладанню податком у складу сукупного оподаткованого прибутку робітника того періоду, коли проводилася ця видача.)***

## 8. Забезпечення оптимальних режимів праці та відпочинку

- Режим праці та відпочинку має значний вплив на стан здоров'я працюючого. Його порушення призводить до втоми, зниження уваги та збільшення ризику виникнення нещасних випадків та аварій на виробництві.
- Відповідно до Кодексу законів про працю України нормальна тривалість робочого часу не повинна перевищувати 40 годин на тиждень.
- Скорочена тривалість робочого часу встановлюється для працівників віком від 16 до 18 років – 36 годин, а для осіб віком від 15 до 16 років (учнів віком від 14 до 15 років, які працюють у період канікул) – 24 години на тиждень.
- Тривалість робочого дня для учнів, які працюють протягом навчального року у вільний від навчання час, не може перевищувати половину максимальної тривалості визначеного для їхнього робочого часу.
- Для працівників, зайнятих на роботах з шкідливими умовами праці, - не більше як 26 годин на тиждень.
- Тривалість щотижневого безперервного відпочинку повинна бути не менше як 42 години.

## 9. Забезпечення лікувально–профілактичного обслуговування працюючих

Відповідно до статті 17 Закону України „Про охорону праці” роботодавець зобов'язаний:

- за свої кошти забезпечити фінансування та організувати проведення попереднього (під час прийняття на роботу) і періодичних (протягом трудової діяльності) медичних оглядів працівників, зайнятих на важких роботах, роботах із шкідливими чи небезпечними умовами праці або таких, де є потреба у професійному доборі, щорічного обов'язкового медичного огляду осіб віком до 21 року;
- за результатами періодичних медичних оглядів у разі потреби забезпечити проведення відповідних оздоровчих заходів.
- Медичні огляди проводяться відповідними закладами охорони здоров'я, працівники яких несуть відповідальність згідно із законодавством за відповідність медичного висновку фактичному стану здоров'я працівника.
- Проведення медичних оглядів здійснюється відповідно до “Порядку проведення медичних оглядів працівників певних категорій” затвердженого наказом МОЗ України від 21 травня 2007 року №246

## 10. Забезпечення санітарно–побутового обслуговування

- Вимоги до санітарно-побутових приміщень визначаються СНиП 2.09.04 - 87 «Административные и бытовые здания».
- Відповідно до галузевих норм та чисельності працюючих на підприємстві повинні функціонувати вбиральні, душові, туалети, приміщення для відпочинку, кімнати особистої гігієни жінок, приміщення та пристрої для обігріву та охолодження, приміщення для прання, хімчистки, сушки, чистки спецодягу.



ФУНКЦІЇ СУОП

## **Ці функції повинні містити такі елементи:**

1. Офіційно визначені принципи та цілі (політику) роботодавця з питань охорони праці у тому числі визначення нормативно-правових актів з питань охорони праці, що діють на підприємстві
2. Безпосередню участь роботодавця в системі управління охороною праці
3. Розподіл обов'язків між керівництвом вищої ланки управління їх обов'язки та відповідальність
4. Встановлені функції для структурних підрозділів щодо забезпечення здорових та безпечних умов праці на робочих місцях
5. Ресурси для можливості реалізації завдань СУОП
6. Затверджені форми документації, що діє в системі управління
7. Порядок залучення робітників до управління
8. Систему професійного відбору, навчання та інструктажів з питань охорони праці
9. Порядок обміну інформацією між всіма рівнями управління та робітниками



10. Механізм ідентифікації шкідливих та небезпечних виробничих факторів в тому числі за допомогою громадсько-адміністративного контролю
11. Систему обліку, аналізу та оцінки ризиків виникнення нещасних випадків
12. Систему та порядок планування (заходи повинні бути конкретними та піддаватись контролю)
13. Процедури та заходи щодо коригування системи та можливості її удосконалення
14. Порядок попередження аварійних ситуацій, та підготовку персоналу
15. Процедури оцінки на відповідність вимогам безпеки матеріально-технічного забезпечення
16. Вимоги до підрядних організації
17. Моніторинг виконання та оцінки результативності дії системи на рівні вищого керівництва
18. Порядок розслідування нещасних випадків на виробництві та професійних захворювань
19. Систему перевірок (аудиту) щодо визначення чи є елементи системи управління адекватними та ефективними і порядок підготовки аудиторів

## **Довідник кваліфікаційних характеристик професій працівників ( затверджений наказом Мінпраці 16.02.1998 року № 24)**

- **Посадові інструкції повинні містити повний перелік завдань та обов'язків, повноважень, відповідальності, в тому числі з охорони праці та безпечного ведення робіт.**

**Посадова інструкція повинна складатись із розділів:**

1. Загальні положення
2. Завдання та обов'язки
3. Права
4. Відповідальність
5. Повинен знати
6. Кваліфікаційні вимоги
7. Взаємовідносини (зв'язки) посадою

## 6. Передача та обмін інформацією

- Роботодавець повинен встановити порядок передачі та обміну інформацією для:
- отримання та реагування на зовнішні та внутрішні повідомлення з охорони праці;
- гарантованого забезпечення внутрішнього обміну інформацією між всіма учасниками трудового процесу;
- гарантованого забезпечення того, що пропозиції робітників стосовно поліпшення умов та безпеки праці будуть отримані, розглянуті і на них дадуть відповідь

**Ідентифікація небезпек**

**Облік та аналіз**

**Оцінка ризику**

**Розрахунок існуючого рівня ризику**

**Порівняння із встановленими критеріями**



**Порушень інструкцій**

**Медичних оглядів**

**Мікротравм та облікових травм**

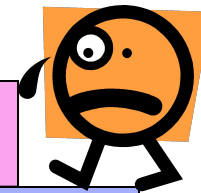
**Робіт підвищеної небезпеки**

**Токсичних та пожеженобезпечних речовин**

**Причин виходу з ладу обладнання підвищеної небезпеки**

**Шкідливих виробничих факторів (карта умов праці)**

**Небезпечних виробничих факторів (відсутність огорожувальних, запобіжних та блокуючих пристроїв, сигналізації, систем гальмування тощо)**





## Визначення політики

Встановлення принципів  
політики підприємства

Визначення цілей

Визначення  
завдань

Досягнення  
відповідного  
рівня  
безпеки

Конкретні цифри

Поступове  
зниження  
ризиків

Персональ  
на  
відповідаль  
ність  
кожного

Проведення  
навчання

Приведення технологічної  
документації до  
нормативних вимог

Здорові та безпечні умови  
праці-висока якість продукції

Впровадження інженерно-  
технічних засобів захисту



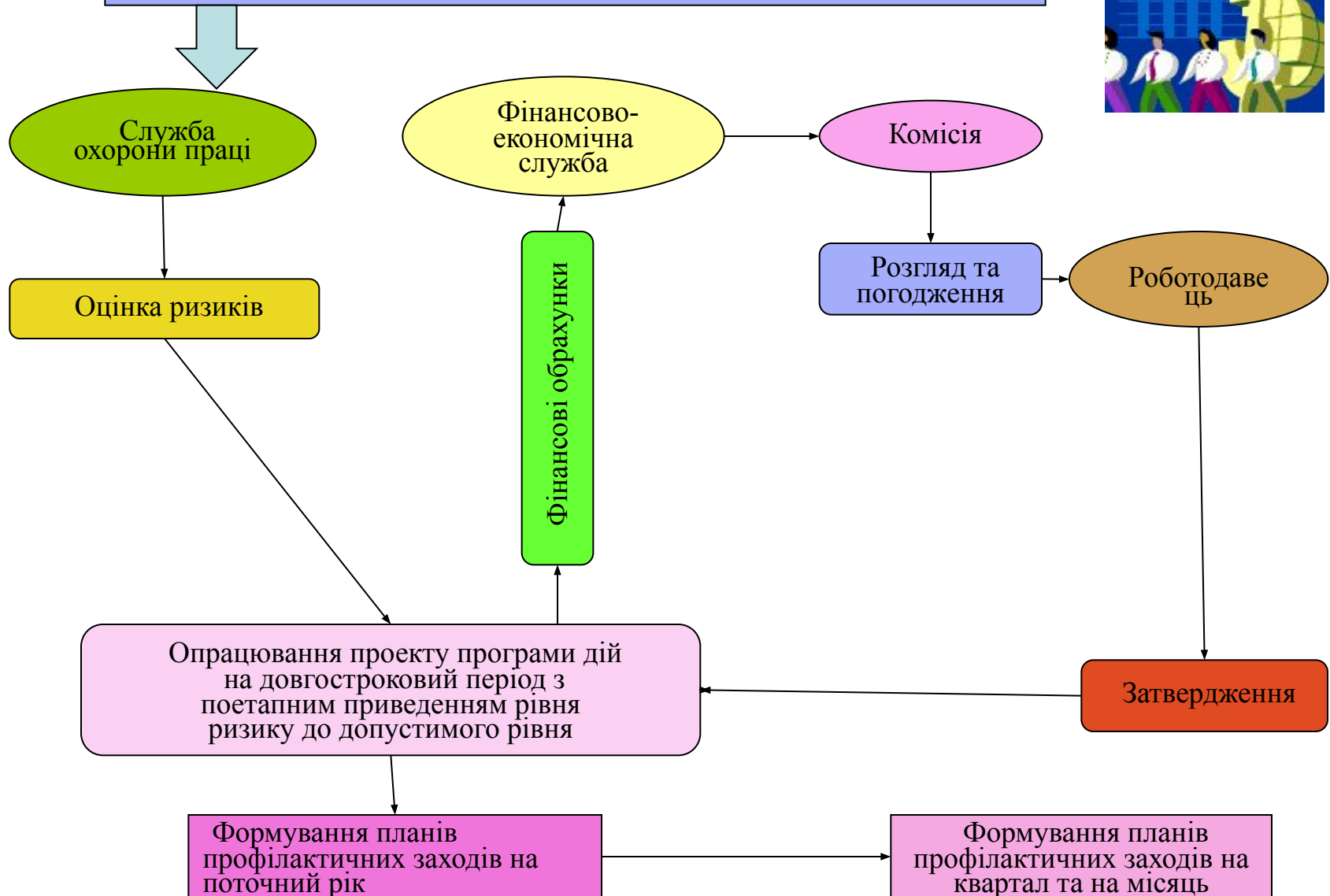
Высшее руководство обязуется создать здоровые и безопасные условия труда, для чего гарантирует обеспечение:

1. Персонального участия высшего руководства в решении задач охраны труда.
2. Ответственности каждого работника комбината, не зависимо от занимаемой должности и выполняемой работы, за невыполнение возложенных на него обязанностей в вопросах охраны труда.
3. Функционирования системы управления охраной труда.
4. Поэтапного снижения уровня риска возникновения несчастных случаев на производстве и профессиональных заболеваний за счет:
  - Поддержания в исправном состоянии зданий, сооружений, оборудования, машин и механизмов.
  - Повышения безопасности технологических процессов, машин механизмов, оборудования.
  - Постоянных консультаций с представителями трудового коллектива.
  - Обеспечения работников средствами индивидуальной защиты.
  - Организации лечебно – профилактического обслуживания.
  - Функционирования системы непрерывного обучения вопросам охраны труда.
  - Применения и использования всех средств пропаганды и агитации.

## **Планування робіт з охорони праці**

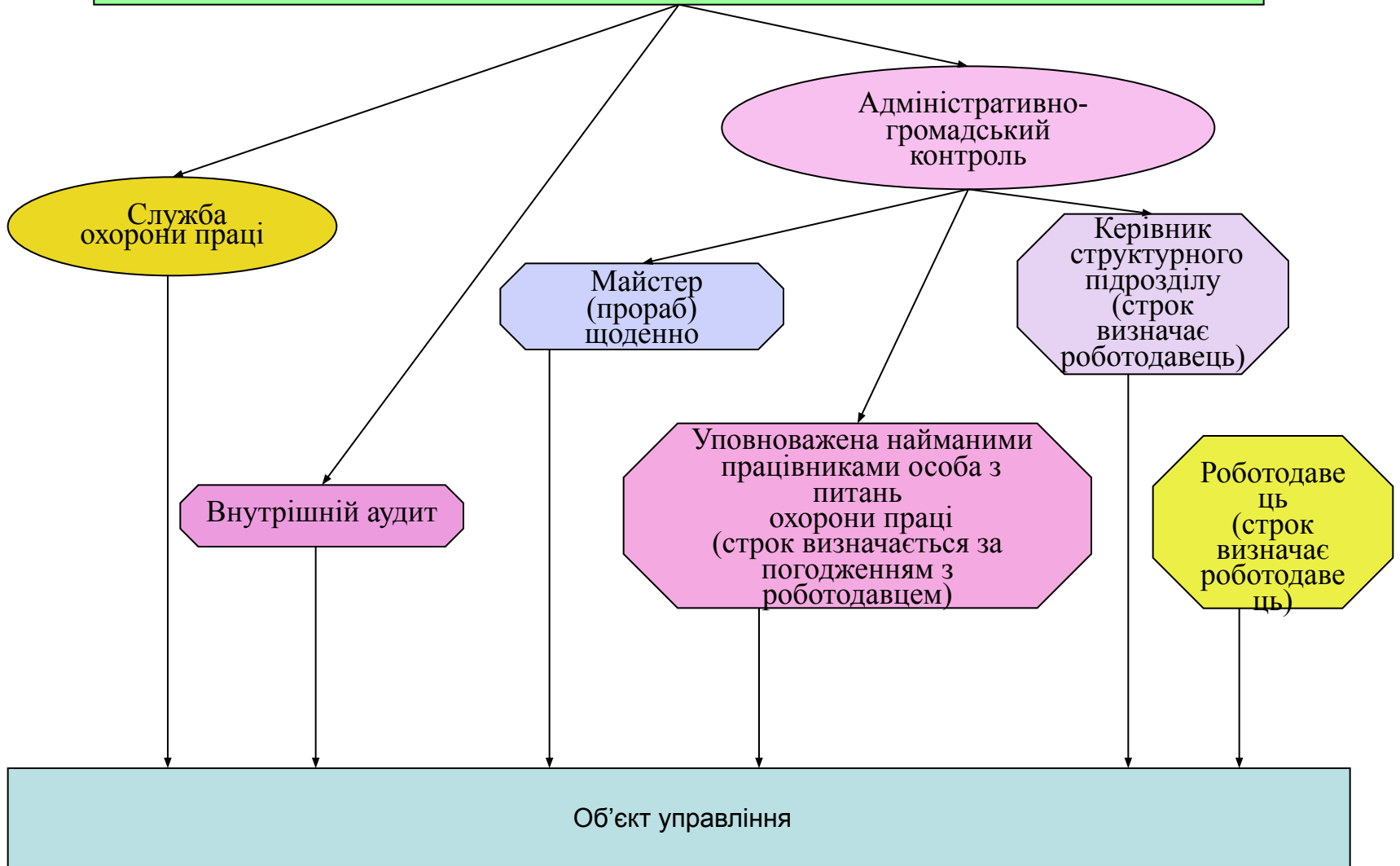
- Організаційно–методичну роботу щодо планування профілактичних заходів здійснює служба охорони праці.
- Підставою для складання планів є програма дій, карти обліку шкідливих та небезпечних виробничих факторів, травм, мікротравм, профзахворювань, виходу із ладу інструментів, обладнання приладів, аналіз ризиків, результати внутрішнього та зовнішнього аудиту.
- Фінансове забезпечення реалізації профілактичних заходів здійснює фінансово-економічна служба.

# Планування профілактичних заходів для підвищення рівня безпеки виробництва





# Контроль планових показників



## **Визначення системи адміністративно-громадського контролю**

- У системі управління охороною праці контроль є дуже важливою функцією, без якої не буде отримано якісної управлінської інформації. Ця система може будуватись по різному, але основне, що повинно бути забезпечене - це об'єктивність контролю та участь у ньому найманих працівників.
- Служба охорони праці за своїми посадовими обов'язками повинна забезпечити від імені роботодавця контроль за виконанням нормативно-правових актів з охорони праці на підприємстві.
- Систему внутрішнього аудиту з охорони праці можна розглядати як одну з форм адміністративно-громадського контролю.

# Система заохочення працівників

