

**Дифференциация социально-экономического  
пространства в постсоветском крупном городе**

**Старшинов Алексей**

**Халиев Анвар**

**Ярошевская Люся**

**Минск 2012**

# Индикаторы постсоветских трансформаций

- Дифференциация цен на жилье.
- Кластеризация потребительских функций в городах.
- Появление районов с деловыми функциями.
- Возникновение элитных жилых районов в центре и на окраинах города, но в пределах городской черты.
- Развитие субурбанизации.
- Торможение развития, а затем маргинализация районов с неблагоприятной экологической ситуацией и низким качеством жилого фонда в центре и полупериферии.



# Индикаторы постиндустриализации

- Вытеснение промышленности из центральных и полупериферийных районов в пределы агломерации.
- Развитие малых и средних производственных фирм.
- Смена функций промышленных зданий (последовательно): торговля, офисы, творческие мастерские и выставочные залы, жилье.
- Рост роли и разнообразия объектов индустрии развлечений в городской среде.
- Развитие креативных услуг.



# **Гипотеза исследования**

**Интенсивность процессов постсоветских трансформаций  
в Минске должна существенно превышать динамику  
постиндустриальных трансформаций**



# Районы города

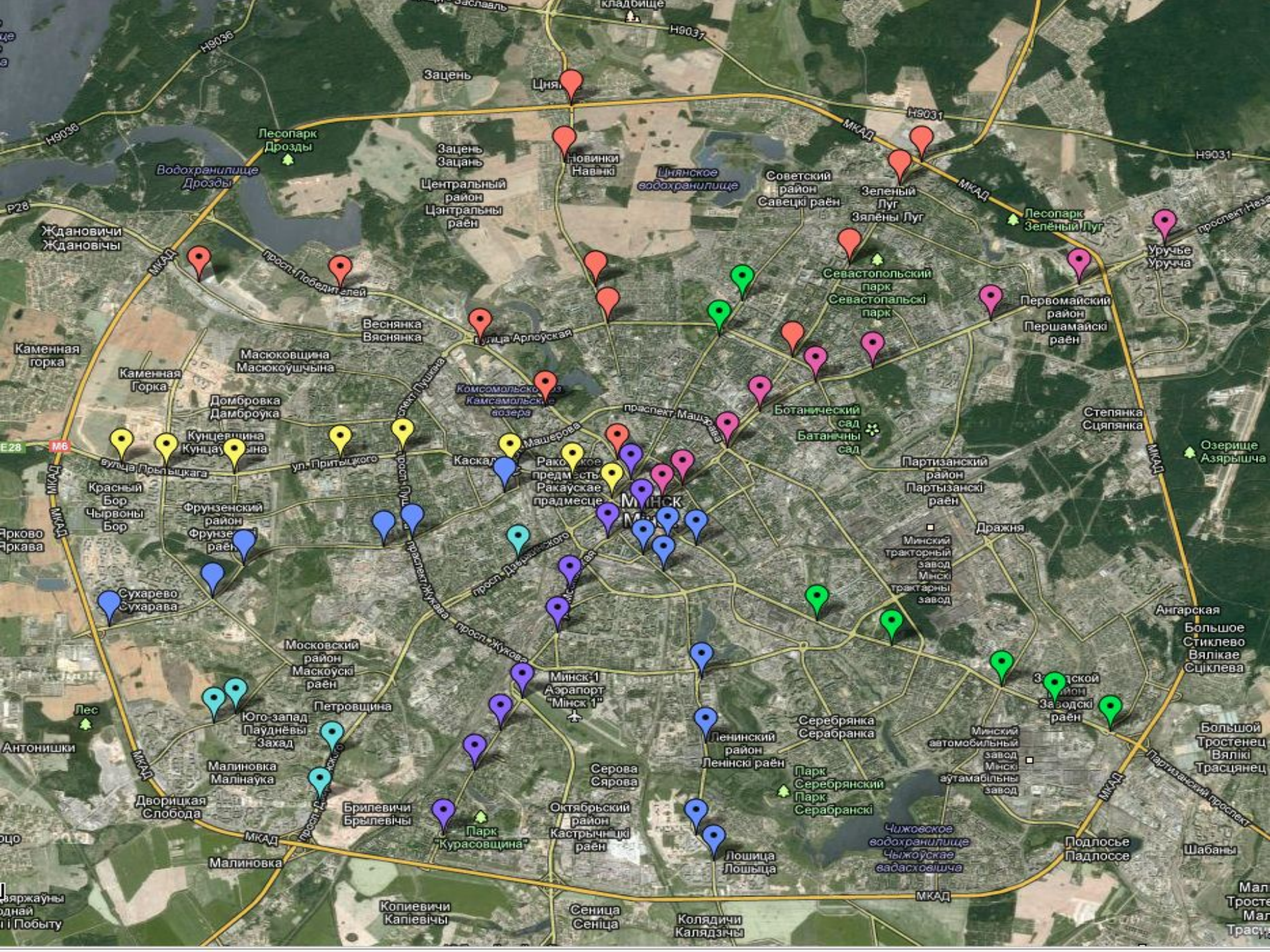


# План проведения исследования

## Виды работ:

- Обследование узловых точек.
- Экспресс-анкетирование (интенсивность переездов, восприятие районов города).
- Проведение экспертных интервью с социологами, маркетологами, градостроителями и главным архитектором Минска.
- Обследование ключевых районов: центра города, промышленных районов, селитебных зон.
- Обследование мест расположения и тематической направленности клубов города.
- Оценка субурбанизационных процессов.





# Обследование узловых точек

## Параметры:

- Местоположение, ближайшее метро
- Описание района
- Количество остановочных пунктов общественного транспорта
- Количество маршрутов общественного транспорта
- Предприятия торговли
- Предприятия общественного питания
- Индустрия развлечений
- Жилая застройка
- Количество офисных зданий
- Транспортный поток на перекрестке
- Шум
- Время замера





# Опросы населения

## Анкета опросов в Минске:

- В каком районе Минска вы живете?
- На какой улице вы живете?
- В каком доме вы живете и когда он построен?
- Назовите 3-5 улиц, которые, по вашему мнению, находятся в центре города?
- Назовите 3-5 мест, которые, по вашему мнению, находятся в центре города?
- Как часто вы бываете в центре города?
- Сколько раз, за время вашего проживания в Минске, вы переезжали?
- Из какого района, в какой и почему, когда?
- Кем вы работаете?



# Опросы населения

## Анкета опросов в населенных пунктах:

- Как долго живете в этом населенном пункте? Если не с рождения, то откуда приехали?
- Вы живете в собственном доме? Если да, то когда он был построен?
- Имеется ли в вашем доме водопровод, газ, ЦВ, телефон, интернет?
- Сколько человек живет вместе с Вами? Если Ваши дети проживают не с Вами, то где они живут?
- Работаете ли Вы?(сфера)
- Где Вы работаете? (территориально)
- Как Вы добираетесь до работы? Сколько времени у Вас уходит на дорогу?
- Как часто Вы бываете за пределами Вашего населенного пункта и причины поездок?
- Имеется ли у Вашей семьи огород, сад, скот, птица? Если чего-то из перечисленного нет, то почему?
- Сколько людей в Вашем населенном пункте Вы считаете друзьями и знакомыми?
- С кем, кроме домочадцев, Вы общаетесь больше всего вне работы в Вашем населенном пункте?
- Какое самое яркое событие случилось с Вами лично за последние полгода?
- Хотели бы Вы переехать навсегда из Вашего населенного пункта?(куда и причины)
- Как изменилась сельская местность вокруг Вашей деревни за последние 10 лет?



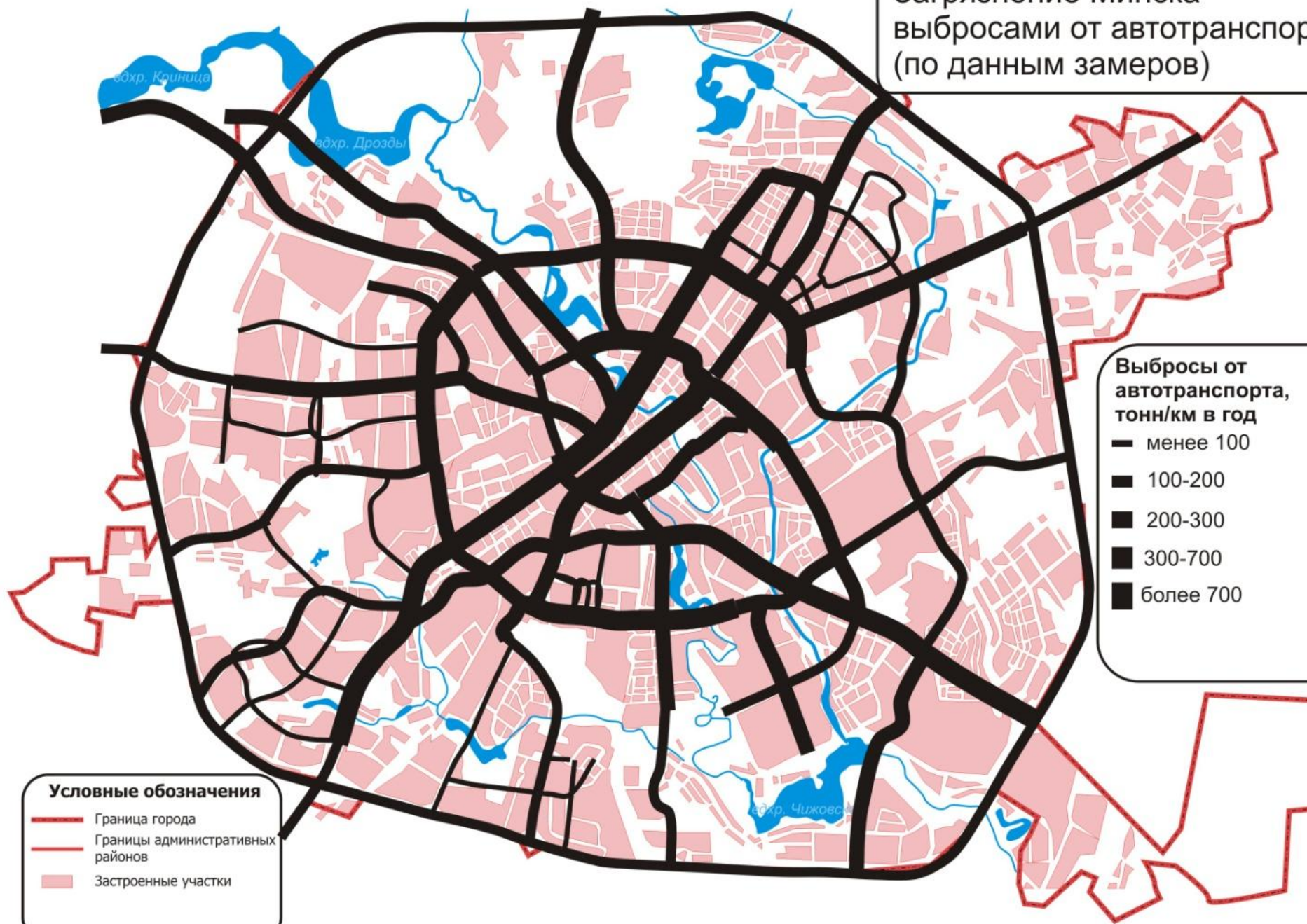


# Результаты

- В Минске присутствует весь спектр типов предприятий торговли.
- Основную роль в обслуживании населения продолжают играть старые объекты в центре города и магазины шаговой доступности в жилых зонах.
- В районах, созданных в советское время при промышленных предприятиях, на фоне консервации индустриальных функций происходит трансформация жилой застройки и состава населения, наблюдается постепенное замещение «рабочих сообществ», слабоструктурированными группами обитателей дешевого жилья.
- Темпы трансформаций остаются низкими, а интенсивность изменений определяется степенью центральности и транспортной доступностью.
- Как и в советское время, формирование жилой застройки происходит, в основном, экстенсивно, за счет строительства новых микрорайонов на периферии
- Между старыми и новыми жилыми зонами директивно сохраняются сельскохозяйственные угодья.



# Загрязнение Минска выбросами от автотранспорт (по данным замеров)



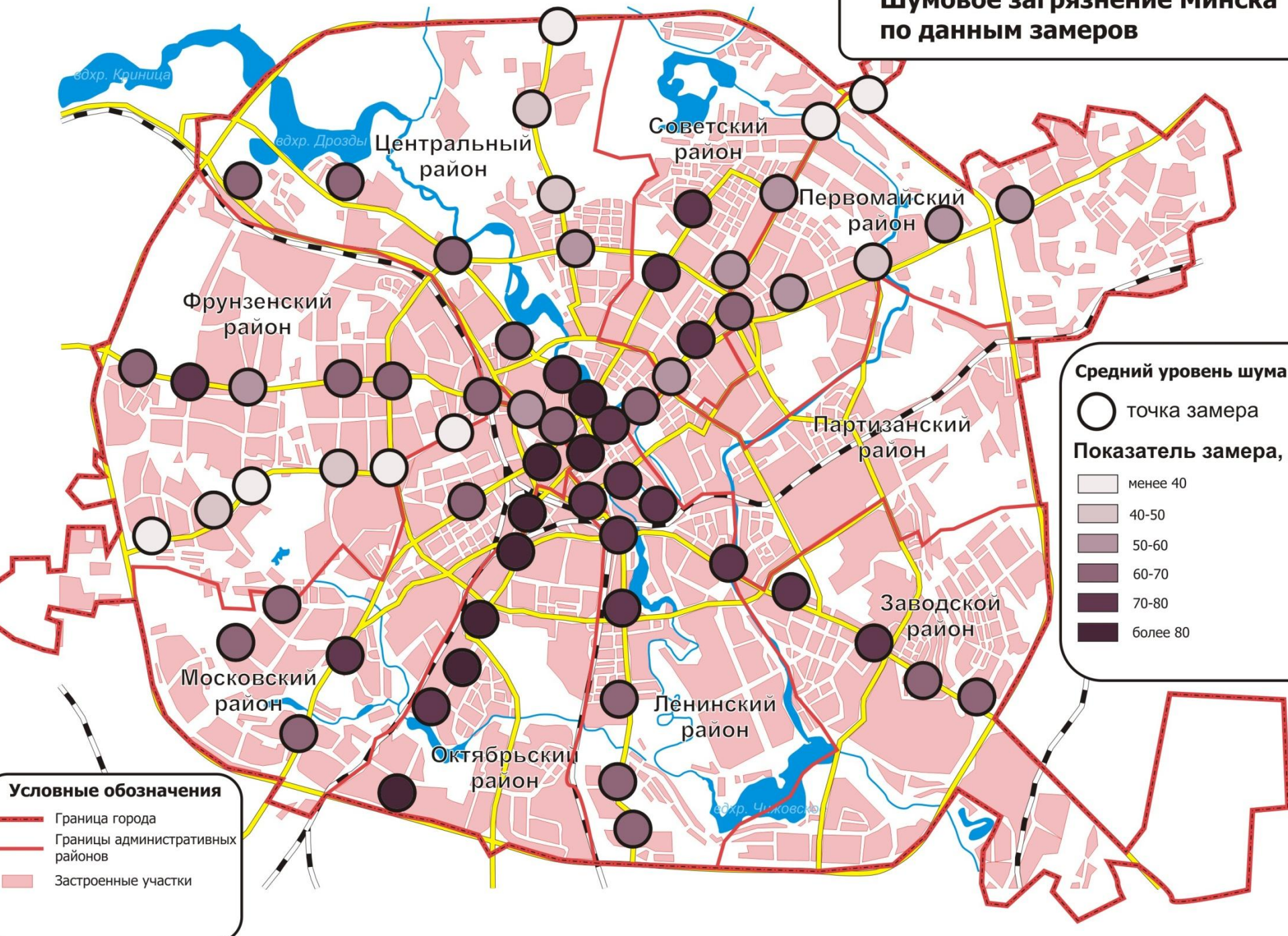
**Выбросы от автотранспорта, тонн/км в год**

- менее 100
- 100-200
- 200-300
- 300-700
- более 700

**Условные обозначения**

- Граница города
- Границы административных районов
- Застроенные участки

# Шумовое загрязнение Минска по данным замеров



# **Выводы**

**Постсоветские и постиндустриальные трансформации  
в Минске далеки от завершения.**

**Динамика трансформаций на современном этапе в значительной  
степени зависит от ограничений рыночного регулирования, что  
заметно «смягчает» степень дифференциации городской среды.**



**Благодарим за внимание**

