

The background is a monochromatic blue-toned landscape painting. It depicts a wide expanse of water in the foreground, with gentle waves and a soft horizon line. The sky above is filled with textured, layered clouds, creating a sense of depth and atmosphere. The overall mood is serene and contemplative.

# *романтизм*

романтика, романтичный  
романтизм, романтический

Как вы понимаете эти слова?

Это синонимы?

# Ваша сегодняшняя задача:

Определить характерные для романтизма:

- модель мира;
- концепцию человека;
- концепцию творчества.



# Вспомните основные признаки классицизма

- Модель мира.
- Концепция человека.
- Концепция прекрасного.

**Это поможет нам определить признаки романтизма**



- Эпоха формирования романтизма.
- Модель мира в романтизме.
- Романтический герой (концепция человека).
- Романтическая концепция творчества.



# Эпоха формирования романтизма

- Романтизм – литературное направление, возникающее накануне и после решительных сдвигов в истории.
- Как вы думаете, какие исторические события в Европе и России в конце 18 – начале 19 веков могли стать почвой для возникновения романтизма?



# Возникновение романтизма в Европе



Эжен Делакруа «Свобода на баррикадах»

- Великая французская революция всколыхнула всю Европу: казнь короля, ниспровержение монархии, провозглашение республики – вспышка надежд, уверенность в скором приходе «свободы, равенства и братства».
- Но революция вскоре обернулась якобинской диктатурой, террором и закончилась переворотом, совершённым крупной буржуазией, установлением империи Наполеона.

**• Надежда – и разочарование!**



- Нечто подобное произошло и в России. Всколыхнувшая страну Отечественная война 1812 года, обещания реформ императора Александра I, убежденность лучших умов и сердец России в том, что «придёт желанная пора» свободы.
- Но – обещанные царём преобразования всё не осуществлялись, крестьяне – недавние победители в войне – опять оказались в крепостном ярме. В России крепнет движение декабристов как отклик на страстное желание свободы. Но в 1825 году эти мечты разрушились на Сенатской площади.



- **Надежда – и разочарование.**





# романтическая модель мира



# Вспомните поэму Михаила Юрьевича Лермонтова «Мцыри»

- Что стало основной причиной смерти главного героя этой поэмы – юного монаха Мцыри?
- Почему стены монастыря так и не стали ему родиной, ведь в них он нашел спасение от смерти?



Почему три дня побега Мцыри становятся основным содержанием поэмы? Какие это дни?

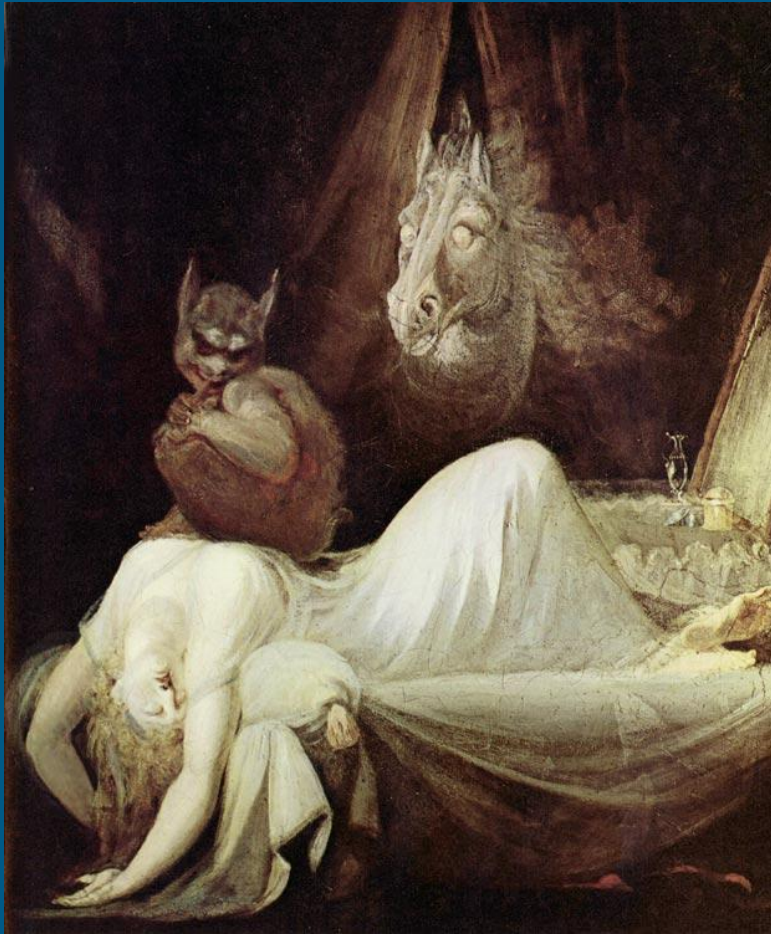


# романтическое двоемирие

- Мир в восприятии романтиков противоречив и дисгармоничен:
- с одной стороны – **реальность**, гнетущая, серая, обрекающая на скуку и унылое существование, лишённое свободы, одухотворённости и радости,
- с другой – **мечта**, прекрасная, притягательная, но чаще всего недостижимая.
- Несоответствие идеала и реальности называется **романтическим двоемирием**: реальный мир словно «проверяется» идеальным, гармоничным миром, созданным в воображении. Между этими двумя мирами – непроходимая пропасть.



# Фантастическое



- Смешение сна и реальности, тема ночи, устремленность в бесконечное, тоска по дальним экзотическим землям – характерные особенности романтизма.
- Как это ощутимо на картине английского художника Иоганна Генриха Фюссли «Ночной кошмар»?



**романтический пейзаж:** понаблюдайте над картинами Ивана Айвазовского и определите основные особенности романтического пейзажа.



Почему романтики изображают природу в ее экстремальных состояниях (картина Ивана Айвазовского «Девятый вал»)?



# Человек и природа: как отражает картина Карла Брюллова «Последний день Помпеи» взаимоотношения между человеком и природой?





Каким предстает мир природы в творчестве романтиков и какое место занимает в этом мире человек?

Александр Сергеевич Пушкин

Взыграйте, ветры, взройте воды,  
Разружьте гибельный оплот.  
Где ты, гроза – символ свободы?  
Промчись поверх невольных вод.



# Уильям Тёрнер «Кораблекрушение»



# Михаил Юрьевич Лермонтов

Ревёт гроза, дымятся тучи  
Над тёмной бездною морской,  
И хлещут пеною кипучей,  
Толпяся, волны меж собой.

Вкруг скал волнистой лентой вьётся  
Печальной молнии змея,  
Стихий тревожный вой мятётся –  
И здесь стою недвижим я.

# Каспар Давид Фридрих «Гибель во льдах»



Из поэмы М.Ю.Лермонтова «Мцыри»:

Я убежал. О, я как брат  
Обняться с бурей был бы рад!  
Глазами тучи я следил,  
Рукою молнии ловил...

Скажи мне, что среди этих стен  
Могли бы дать вы мне взамен  
Той дружбы краткой, но живой  
Меж бурным сердцем и грозой?

# Теодор Жерико «Сцена крушения»



# Василий Андреевич Жуковский

Безмолвное море, лазурное море,  
Стою очарован над бездной твоей.  
Ты живо; ты дышишь; смятенной любовью,  
Тревожною думой наполнено ты.



# Иван Айвазовский «Спокойное море»





# Александр Сергеевич Пушкин

Погасло дневное светило;  
На море синее вечерний пал туман.  
Шуми, шуми, послушное ветрило,  
Волнуйся подо мной, угрюмый океан.

Каспар Давид Фридрих «Двое, созерцающие луну»

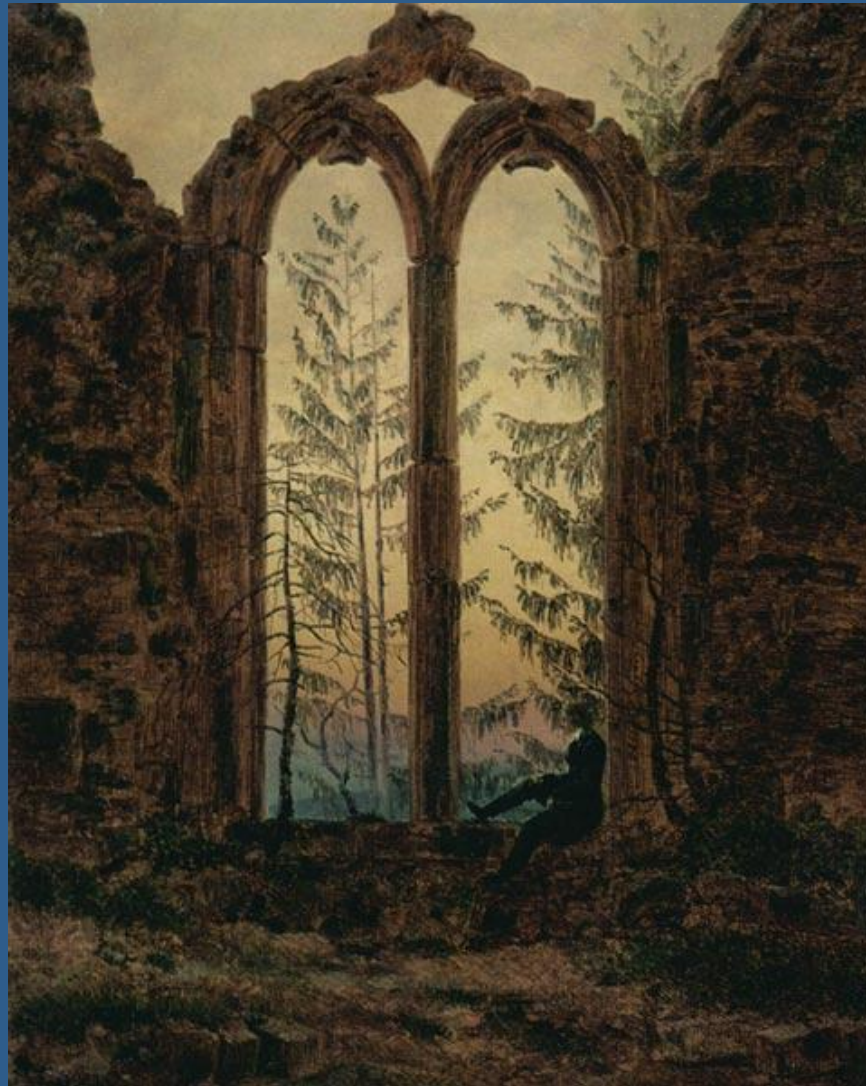


# Фёдор Иванович Тютчев

Как сладко дремлет сад тёмно-зелёный,  
Объятый негой ночи голубой,  
Сквозь яблони, цветами убелённой,  
Как сладко светит месяц золотой!

Таинственно, как в первый день созданья,  
В бездонном небе звёздный сонм горит,  
Музыки дальней слышны восклицанья,  
Соседний ключ слышнее говорит...

# Каспар Давид Фридрих «Мечтатель»



# романтическая концепция человека



Обратившись к строкам М.Ю.Лермонтова и В.А.Жуковского,  
попытайтесь предположить, *что* составляет суть личности  
героя-романтика

Михаил Юрьевич Лермонтов:

Я не хочу, чтоб свет узнал  
Мою таинственную повесть;  
Как я любил, за что страдал,  
Тому судья лишь Бог да совесть!

Василий Андреевич Жуковский:

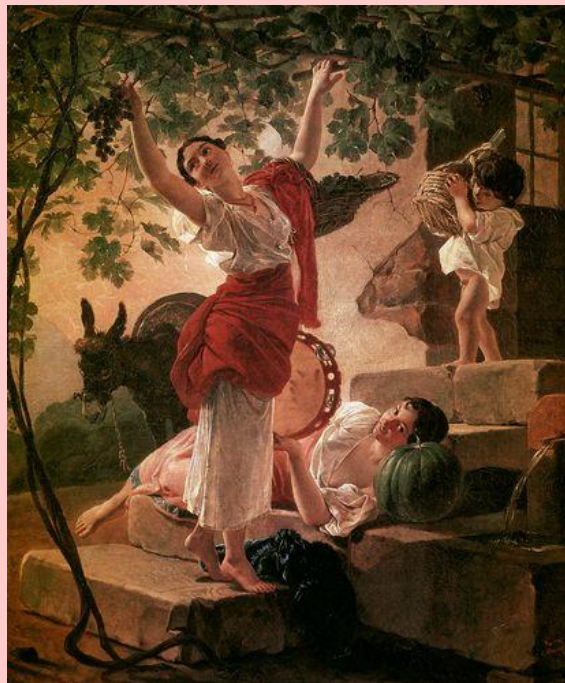
Что с тобой вдруг, сердце, стало?  
Что ты ноешь? Что опять  
Закипело, запылало?  
Как тебя растолковать?



**Сравните живописные полотна Д.Левицкого, В. Боровиковского и К.Брюллова – что прежде всего подчеркивают в человеке классицист, сентименталист и романтик?**



Выпускник петербургской академии художеств, живший с 1822 года в Италии, Карл Брюллов – один из наиболее ярких русских романтиков. Художника привлекали люди незаурядные, страстные, экзотически красивые.





# Карл Брюллов. «Всадница»

- Что для художника прежде всего оказалось интересно в его героине?
- Как краски, цветовое решение картины помогают ощутить мысли и чувства художника, его отношение к изображаемому?
- Как внутренняя энергетика изображенного отражается в композиции полотна Брюллова?



# «Святейшее из званий – человек» (В.А. Жуковский)



Романтизм от мира внешнего обращается к жизни души, видя в ней высшую ценность. Желание отразить все тонкости душевного состояния, богатство внутреннего мира во всей его сложности и противоречивости – сущность концепции человека в романтизме.

- Как это отражается в автопортрете Карла Брюллова?



Портреты, созданные художником-романтиком Орестом Адамовичем Кипренским, исполнены психологической глубины, обнаруживают в личности человека главное, сущностное (портреты Е.С.Авдулиной, Е.Давыдова, А.С.Пушкина). Подберите наиболее точное, по вашему мнению, определение, которое обнаруживает основное в характере каждого из героев картин.



Мягким лиризмом светятся картины Алексея Венецианова. Художник почти безвыездно жил в Тверской губернии, наблюдал воочию крестьянский мир и отражал его на картинах – тихий, безмятежный, посвященный заботам о земле, подчиненный размеренному ритму.



# Алексей Венецианов «На пашне. Весна»



# Судьба романтического героя



Судьба романтического героя чаще всего трагична: бросая вызов обществу, толпе, судьбе, всему миру, романтик оказывается одиноким, изгнанным, непонятым и часто в этом противостоянии с судьбой гибнет.



# Романтический герой и общество

Что роднит картину К.Брюллова  
«Портрет графини Юлии Павловны  
Самойловой, удаляющейся с бала с  
приемной дочерью Амацилией  
Пачини» и строки из стихотворений:

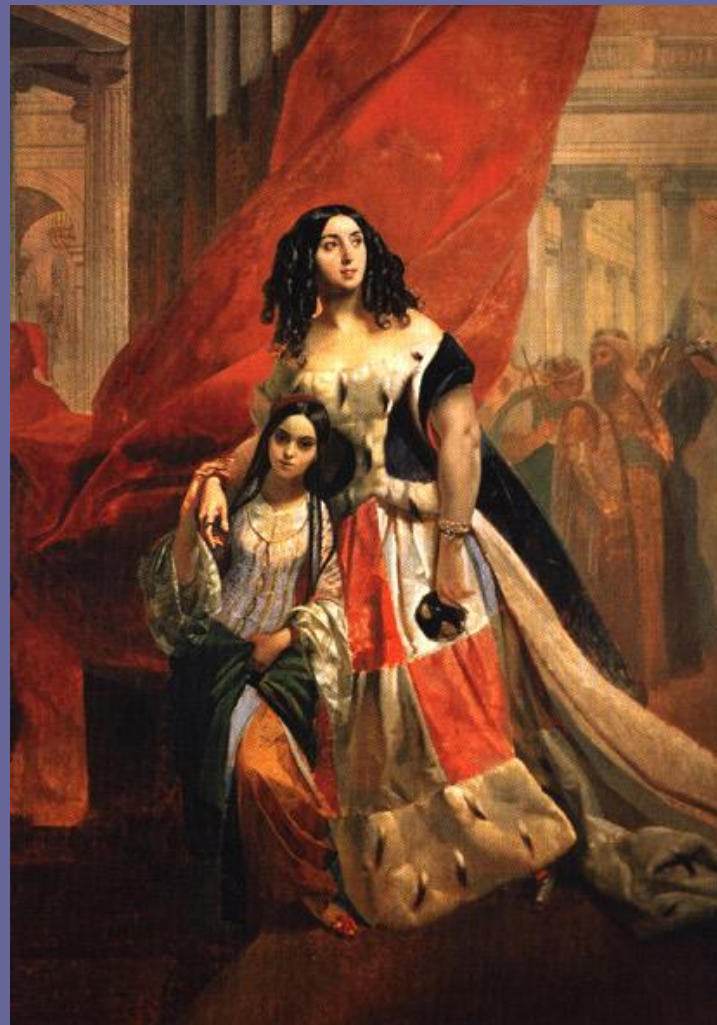
**Михаил Лермонтов:**

Гляжу на будущность с боязнью,  
Гляжу на прошлое с тоской  
И, как преступник перед казнью,  
Ищу кругом души родной...

**Джордж Байрон:**

Я мало жил, но сердцу ясно,  
Что мир мне чужд, как миру я.

- Как вы думаете, почему романтический герой в разладе с обществом?



# странничество



Каспар Давид Фридрих «Монах на берегу моря»

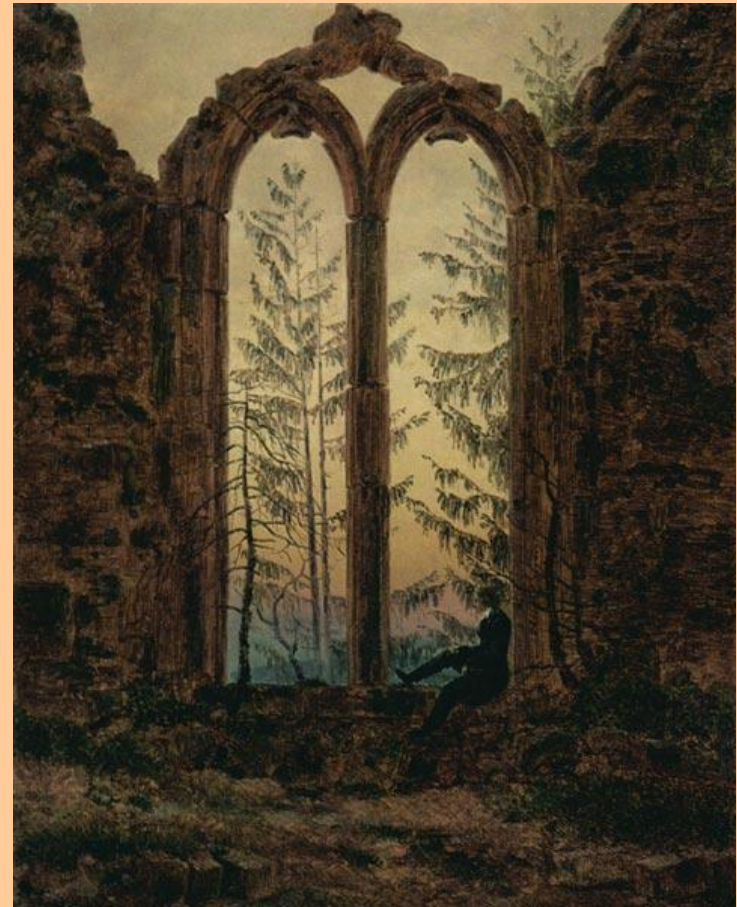
Один из центральных романтических образов – путник, странник – человек, оставляющий защищённость и удобство домашнего очага, идущий навстречу неизвестному, возможно, враждебному миру без твёрдой убеждённости, что он когда-нибудь вернётся обратно.





# романтический идеал

- «Сфера романтизма, - говорил В.Белинский, - вся внутренняя, задушевная жизнь человека, та таинственная почва души и сердца, откуда поднимаются все неопределённые стремления к лучшему и возвышенному, стараясь находить себе удовлетворение в идеалах, творимых фантазией».
- Одной из основных в романтизме становится категория идеала – желания, устремлённого к пределам, которые не могут быть им достигнуты.



# Что становится идеалом для романтических героев этих стихотворений?

Василий Андреевич  
Жуковский:

Сижу задумавшись; в  
душе моей мечты;  
К протекшим временам  
лечу воспоминаньем...  
О дней моих весна, как  
быстро скрылась ты,  
С твоим блаженством и  
страданьем!

Кондратий Фёдорович  
Рылеев:


Чтоб я молодые годы  
Ленивым сном убил!  
Чтоб я не поспешил  
Под знамена свободы!  
Нет, нет! Тому вовек  
Со мною не случится:  
Тот жалкий человек,  
Кто славой не пленится!



# Как вы думаете, почему многие романтики искали свой идеал в историческом прошлом?

Часто романтики искали свой идеал свободной, одухотворённой личности в историческом прошлом, а потому обращались к жанрам исторической повести, новеллы, баллады, исторической думы. Героями «Дум» Кондратия Фёдоровича Рылеева становятся Дмитрий Донской, Иван Сусанин, Ермак, Богдан Хмельницкий (картина О.Кипренского «Дмитрий Донской на Куликовом поле»).



- В музыке наиболее яркими романтиками были Вагнер, Шуберт, Шуман, Лист, Брамс, Шопен.
- Прослушайте отрывок из произведения Вильгельма Рихарда Вагнера. 
- **Что вы представили, когда звучала эта музыка, почему именно такие картины создало ваше воображение?**
- **Самое почётное место в иерархии искусств романтики отводили именно музыке. Как вы думаете – почему?**
- **Какое название вы предложили бы для этой мелодии?**



# «Романтический герой».

Постарайтесь обобщить всё,  
что вы узнали.

## Проверьте себя:

- Романтический герой – исключительная личность. Он велик своим духом, могучими страстями, высокими стремлениями, непокорностью и нежеланием мириться с обыденностью и прозаической сущностью бытия.
- Внутренний мир героя-романтика противоречив и сложен. Человек – малая Вселенная со своими стихиями и страстями.
- Герой-романтик устремлён к своему идеалу, чаще всего недостижимому, а потому удел романтика – одиночество, непонимание, «покинутость» в мире. Судьба романтического героя чаще всего трагична.
- Идеалом для романтика становятся свобода, яркие характеры национальной истории, ушедшее, фантастическое.





# РОМАНТИЧЕСКАЯ КОНЦЕПЦИЯ ТВОРЧЕСТВА



# Творец – это...

Продолжите фразу, обратившись к стихотворению М.Ю.  
Лермонтова:

Я жить хочу! Хочу печали  
Любви и счастья назло;  
Они мой ум избаловали  
И слишком сгладили чело.  
Пора, пора насмешкам света  
Прогнать спокойствия туман;  
*Что* без страданий жизнь поэта?  
*И что* без бури океан?  
Он хочет жить ценою муки,  
Ценой томительных забот.  
Он покупает неба звуки,  
Он даром славы не берёт.



- Творец, по мнению романтиков, - избранник. Однако и плата за избранничество высока – одиночество и непонимание.
- Романтики утверждали творческую активность художника, создающего свой, особый мир, более истинный, нежели реальность.
- Творец созидает по «законам, им самим над собою признанным». Гений не подчиняется правилам и регламентациям в искусстве. Романтики защищали творческую свободу художника, его ответственность прежде всего перед Богом и своей совестью.





Определите характерные  
для романтизма:  
модель мира;  
концепцию человека;  
концепцию творчества.

