



Современная Россия

Климовицкая 11



Россия

- государство в Восточной Европе и Северной Азии. Население — 146 267 288 чел. (2015), территория — 17 125 407 км². Занимает первое место в мире по территории и девятое место по численности населения.
- Столица-Москва.
- По данным Всемирного банка, объём ВВП По данным Всемирного банка, объём ВВП по ППС за 2014 год составил \$3,461 трлн (\$24,120 на человека). Денежная единица — российский рубль (на 18.05.15 — 49.535 рублей за 1 доллар США).



Субъекты РФ

В составе Российской Федерации находятся 85 субъектов:

- 46 из которых именуются областями
- 22 — республиками
- 9 — краями
- 3 — городами федерального значения
- 4 — автономными округами
- 1 — автономной областью



Цифрами на карте обозначены:

- | | | | | | |
|-----------------------|-----------------------|--------------------------------------|--|------------------------------|-------------------------|
| 1 - Белгородская обл. | 8 - Липецкая обл. | 15 - Вологодская обл. | 20 - Карачаево-Черкесская Республика | 25 - Республика Башкортостан | 32 - Нижегородская обл. |
| 2 - Владимирская обл. | 9 - Московская обл. | 16 - Новгородская обл. | 21 - Республика Северная Осетия-Алания | 26 - Республика Марий Эл | 33 - Пензенская обл. |
| 3 - Воронежская обл. | 10 - Орловская обл. | | 22 - Чеченская Республика | 27 - Республика Мордовия | 34 - Пермская обл. |
| 4 - Ивановская обл. | 11 - Рязанская обл. | 17 - Республика Адыгея | 23 - Краснодарский край | 28 - Республика Татарстан | 35 - Коми-Пермяцкий АО |
| 5 - Калужская обл. | 12 - Тамбовская обл. | 18 - Республика Ингушетия | 24 - Ставропольский край | 29 - Удмурдская Республика | 36 - Самарская обл. |
| 6 - Костромская обл. | 13 - Тульская обл. | 19 - Кабардино-Балкарская Республика | | 30 - Чувашская Республика | 37 - Саратовская обл. |
| 7 - Курская обл. | 14 - Ярославская обл. | Республика | | 31 - Кировская обл. | 38 - Ульяновская обл. |



Географическое положение

- Россия расположена в Северном полушарии, на севере материка Евразия. Она омывается водами Тихого и Северного Ледовитого океанов, а также Балтийским, Чёрным, Азовским морями Атлантического океана и Каспийским морем, при этом обладая самой протяжённой береговой линией (37 653 км) в мире. Уральские горы и Кумо-Манычская впадина делят Россию на европейскую и азиатскую части.
- Крайней северной точкой России является мыс Флигели на острове Рудольфа архипелага Земля Франца-Иосифа ($81^{\circ}51'$ с. ш.), крайняя северная материковая точка — мыс Челюскина на полуострове Таймыр ($77^{\circ}43'$ с. ш.). Крайняя восточная точка — остров Ратманова в Беринговом проливе ($169^{\circ}0'$ з. д.) крайняя восточная материковая точка — мыс Дежнёва на Чукотке ($169^{\circ}39'$ з. д.). Крайняя южная точка России находится на границе Дагестана с Азербайджаном к юго-западу от горы Базардюзю ($41^{\circ}11'$ с. ш.). Крайняя западная точка лежит в Калининградской области на Балтийской косе Гданьского залива Балтийского моря ($19^{\circ}38'$ в. д.). Протяжённость территории России с запада на восток — приближается к 10 000 км, с севера на юг — превышает 4 000 км.



Рельеф страны

- Южная и восточная части страны преимущественно гористые. На крайнем юге Европейской части тянутся северные хребты Большого Кавказа (здесь находится самая высокая вершина России — Эльбрус, 5642 м), на юге Сибири — Алтай, Западный и Восточный Саяны, Становое нагорье и другие горные системы. Северо-восток Сибири и Дальний Восток — регионы преобладания средневысотных горных хребтов, таких как Сихотэ-Алинь, Верхоянский, Черского и т. д. Полуостров Камчатка (здесь находится самый высокий вулкан Евразии — Ключевская Сопка, 4750 м) и Курильские острова на крайнем востоке — территория вулканов. Здесь их насчитывается более 200, причём около 50 — действующие. Самое большое пресноводное озеро — Байкал в восточной части страны (около 31 700 км²), которое является самым глубоким озером планеты.

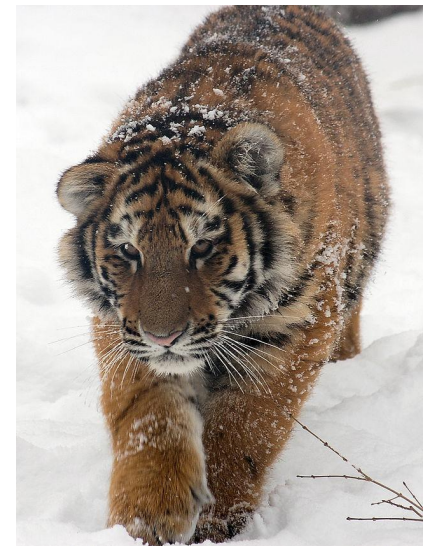


Полезные ископаемые

- Страна богата различными полезными ископаемыми. Запасы нефти разведаны в том или ином объёме практически во всех регионах страны, в частности, в Тюменской области, на Сахалине, в Башкортостане, а также на шельфе; природного газа — в Ямало-Ненецком автономном округе. Более 70 % российской территории — это зона рискованного земледелия. Сельскохозяйственный сезон на большей части территории России длится 2—4 месяца (для сравнения, в Европе или США — 8—9 месяцев). В то же время в России находится 9 % всех продуктивных пахотных земель мира и более 50 % мировых чернозёмов.

Флора и фауна

- В составе флоры России насчитывается около 24 700 видов растений, из которых около 11 400 видов — сосудистые, 1137 — мохообразные, 9000 — водоросли, 3000 — лишайники и 159 — папоротники. Наиболее богаты видами растений Кавказ (6000) и Дальний Восток (1900—2000), беднее всего — арктические острова Сибири (100—150).
- Леса занимают свыше 45 % территории. На территории России находится пятая часть всех лесов мира и половина мировых хвойных лесов. Животный мир разнообразен — здесь обитают и белые медведи, и моржи, и тигры, и леопарды, и др.
- В России расположены 41 национальный парк и 103 заповедника.
- Большой проблемой в России является значительно увеличившаяся в XXI веке вырубка лесов. За период с 2000 по 2013 год было вырублено 36,5 млн га леса. Площадь лесных массивов сократилась на 20,3 млн га (1-е место в мире). Распространена также нелегальная вырубка (особенно на Северо-Западе и на Дальнем Востоке) в результате которой, по данным WWF, Россия ежегодно теряет около одного миллиарда долларов.





Религиозный состав

- Россия является светским государством. Конституция гарантирует «свободу совести, свободу вероисповедания, включая право исповедовать индивидуально или совместно с другими любую религию или не исповедовать никакой, свободно выбирать, иметь и распространять религиозные и иные убеждения и действовать в соответствии с ними».
- В России живут христиане (главным образом православные), мусульмане, буддисты, иудеи, язычники и другие.



Промышленность

- Пищевая промышленность — 19,3 %
- Лёгкая промышленность — 1,3 %
- Обработка древесины и производство изделий из дерева, целлюлозно-бумажное производство; издательская и полиграфическая деятельность — 5,0 %
- Производство кокса и нефтепродуктов — 18,5 %
- Химическое производство, производство резиновых и пластмассовых изделий — 10,0 %
- Производство прочих неметаллических минеральных продуктов — 4,8 %
- Metallургия — 16,7 %
- Машиностроение — 19,1 %

Конец

