

Сны героев русской литературы XIX века



Цели:

- Изучить, что представляет собой сон в литературном произведении
- Узнать, для чего авторы используют сны в своих произведениях

Организационные моменты

- 1-й этап – подбор материала
- 2-й этап – систематизация материала
- 3-й этап – оформление работы

Содержание

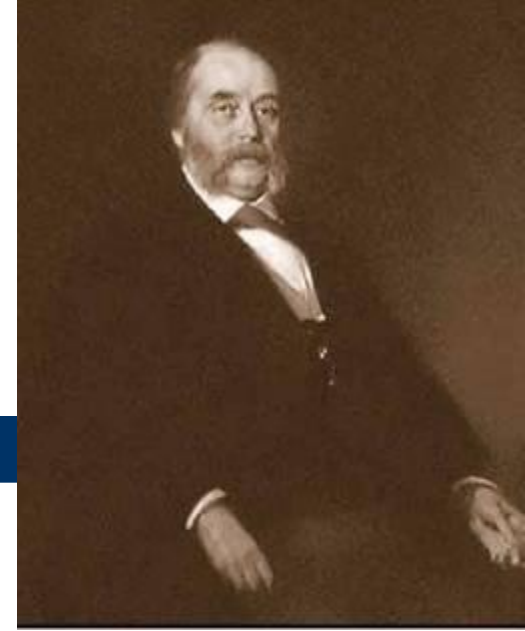
- Сон как важный композиционный компонент
- Анализ трех снов
- Функции сна



Ф.М.Достоевский



А.С.Пушкин



И.А.Гончаров

Я решил проанализировать и сравнить сны в трёх произведениях русской литературы: «Преступление и наказание» Ф.М.Достоевского (сон Раскольникова), «Евгений Онегин» А.С.Пушкина (сон Татьяны), «Обломов» И.А.Гончарова (сон Обломова).

Сон Обломова

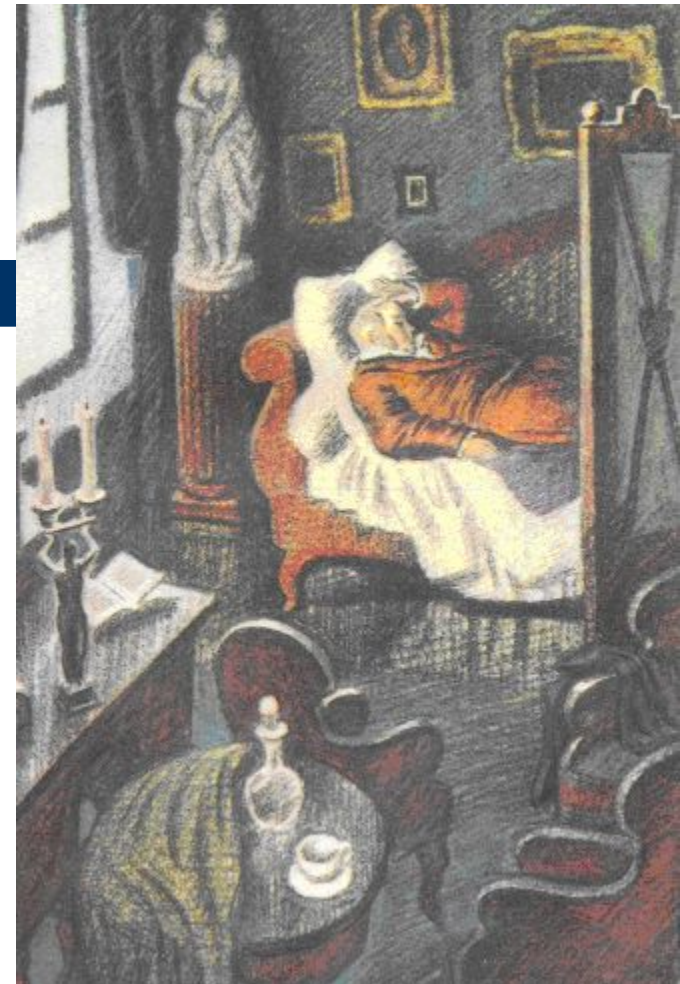


Сон Обломова – это сон, который прежде всего раскрывает его характер. Сон условно разделен на три части: детство Илюши (основные ценности Обломовки), сказка, рассказанная няней и учеба в селе Верхлëво.

«Отчего же я такой?»

По-моему мнению, нельзя не обратить внимание и на двойственные отношения Гончарова к тому, что он описывает.

А после прочтения сна, мы можем с легкостью ответить на вопрос, почему же Обломов стал таким.



Сон Раскольникова

Сон Раскольникова – один из ключевых моментов сюжета «Преступления и наказания».

Начальный этап сна точно отражает душевный мир семилетнего Роди.



«Господи, покажи мне путь мой!»

Через сутки после сна Раскольников все-таки приведет свой замысел в исполнение. Сон точно передает детали будущего убийства. И после убийства старухи все события его жизни тесно переплетаются со сном.

Итак, благодаря сновидению мы смогли погрузиться в душевные переживания героя, познать его духовные переживания.



Сон Татьяны

Сон Татьяны относится к вещим снам. Он снится ей в Святки, когда христианам разрешается гадать.

Я решил исследовать этот сон с точки зрения различных языческих обрядов и предсказаний, т.к. практически каждое слово в данном сне - символ



«И снится страшный сон Татьяне»

Зима – смерть;
Лес – царство душ;
Медведь – будущий жених;
Дом – внутренний мир Онегина
Потухший светильник –
смерть Ленского.

Пушкин отбирает именно те
обряды, которые теснее всего
связаны с душевными
переживаниями влюблённой
Героини.



Во многом сон носит символический характер, таким образом автор переплетает народные представления о сне (образ ручья, медведя, леса и т.д.) и некоторые романтические образы (образ чудовищ, демона). Основная функция сна в романе – передать внутренние переживания героини. Кроме того, раскрывает глубину образа Татьяны и противоречивость характера Онегина.



Вывод



Итак, работая над рефератом, я пришёл к выводу: приём сна помогает авторам: 1) в иносказательной форме передать внутренний мир героев, 2) более объективно показать определённую ситуацию из жизни героев, 3) «предсказать» дальнейшее развитие сюжета.

Литература

Сны героев я прочитал в следующих произведениях:

- 1) Достоевский Ф. Преступление и наказание: Роман/Вступ. статья К. Тюнькина; Оформ. худож. В. Максина. – Л.: Худож. Лит., 1980. – 560с.
- 2) Пушкин А.С. Евгений Онегин/Александр Пушкин. – М.: АСТ, Астрель, 2007 – 253с.
- 3) Гончаров И.А. Обломов: Роман/Вступ. Статья и примеч. Е. Краснощековой. М.: Худож. лит., 1982. – 478с.

