



# Культура Древней Руси (IX- первая треть XIIIв.)

- Учитель истории  
Зайчикова Т.В.
- МБОУ СОШ № 14

**Культура** – это

совокупность материальных и духовных ценностей, созданных человечеством в процессе его общественно-исторической трудовой практики.

# Особенности культуры IX-XIII

ВВ.

Замедленность темпов  
развития

Традиционализм

Господство религиозного  
мировоззрения

# Этапы развития

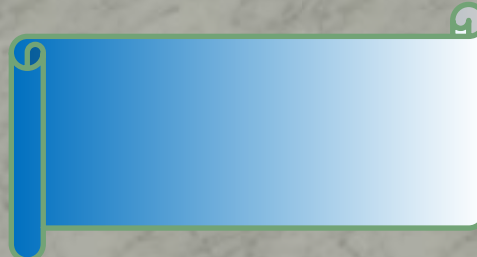
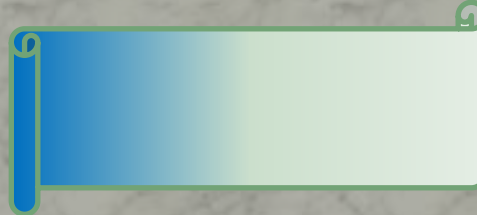
Дохристианский период

Культура Киевской Руси

раздробленности:

формирование

местных особенностей



# Письменность

## Узелковая письменность



Вензааль – узелково-  
узорчатое письмо Венедов  
Узелковая  
письменность, это где  
каждый Узелок составляет –  
Слово-Понятие. Отсюда  
выражения – «Завязать  
Узелок на память»,  
«Связывать слова в единую  
нить», «Распутать Узел  
проблем», «Путано  
говорить»,  
«Хитросплетение слов»,  
«Завязка и Развязка  
сюжета».

# **Письменность**

**Славянская азбука, Кирилл и Мефодий - создали глаголический алфавит, который впоследствии был переработан в кириллицу.**



# **Литература**

Слово

Хождени  
я

Летописи

Жития

Жанр  
ы

# Литература

**Житие  
(агиография),  
первое житие  
– «Чтение о  
Борисе и  
Глебе»**





# Литература

**Слово:**

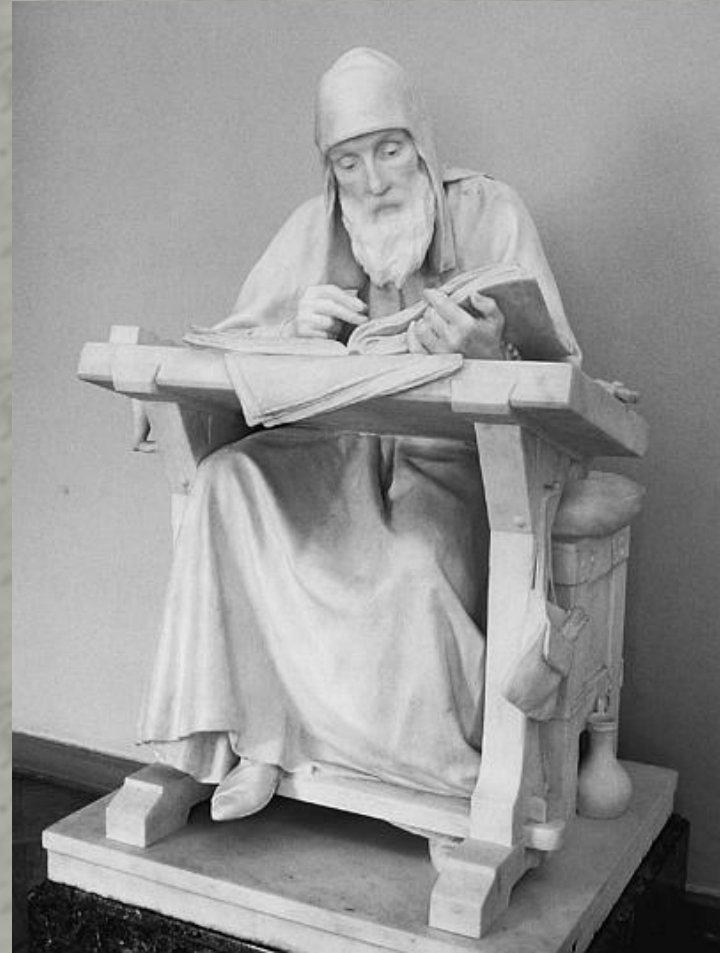
**-торжественное -  
«Слово о Законе и  
Благодати», автор-  
первый киевский  
митрополит Илларион**

**-нравоучительное -  
«Поучение Владимира  
Мономаха»  
(нравственное и  
политическое  
завещание).**



# Литература

**Летопись-  
«Повесть  
временных  
лет»,  
Нестор -  
монах Киево-  
Печёрского  
монастыря.**



# Литература

## Хождения «Хождение игумена Даниила в Палестину»

(1106-1108 гг)



# Архитектура

- Типы домов
- северный
- южный

срубленные стены,  
высокоподнятый  
деревянный пол,  
двускатная кровля,  
большая печь,  
сложенная из камней

пол углублен по  
отношению к земле,  
стены деревянные,  
присыпанные  
землей

# Архитектура

Крестово-  
купольный  
стиль.

**Десятинная  
церковь в Киеве**

(первый каменный  
памятник  
- 989-996г)



# Архитектура

**Собор Святой Софии в Киеве, строительство началось в 1037г, воздвигнут в честь победы над половцами.**

Символизировал равенство Киевской Руси с Византией в политическом и религиозном отношениях.



# Архитектура

## Собор Святой Софии в Новгороде



# Архитектура

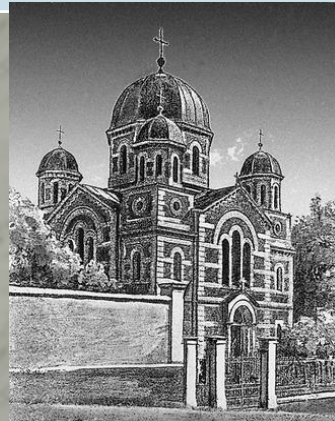
## Новгород

Использование серого известняка (стены затирали штукатуркой)  
Декор из кирпича.  
Приземистость, расширение к основанию, массивность



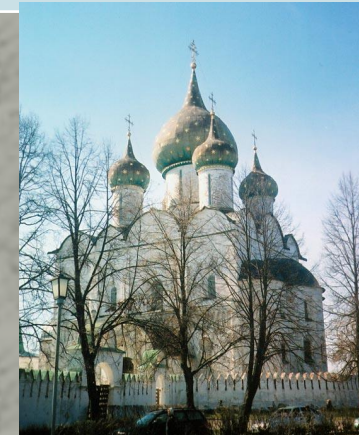
## Галицко-Волынское княжество

Каменные блоки правильной формы, декор – барельефная скульптура



## Владимиرو-Суздальское княжество

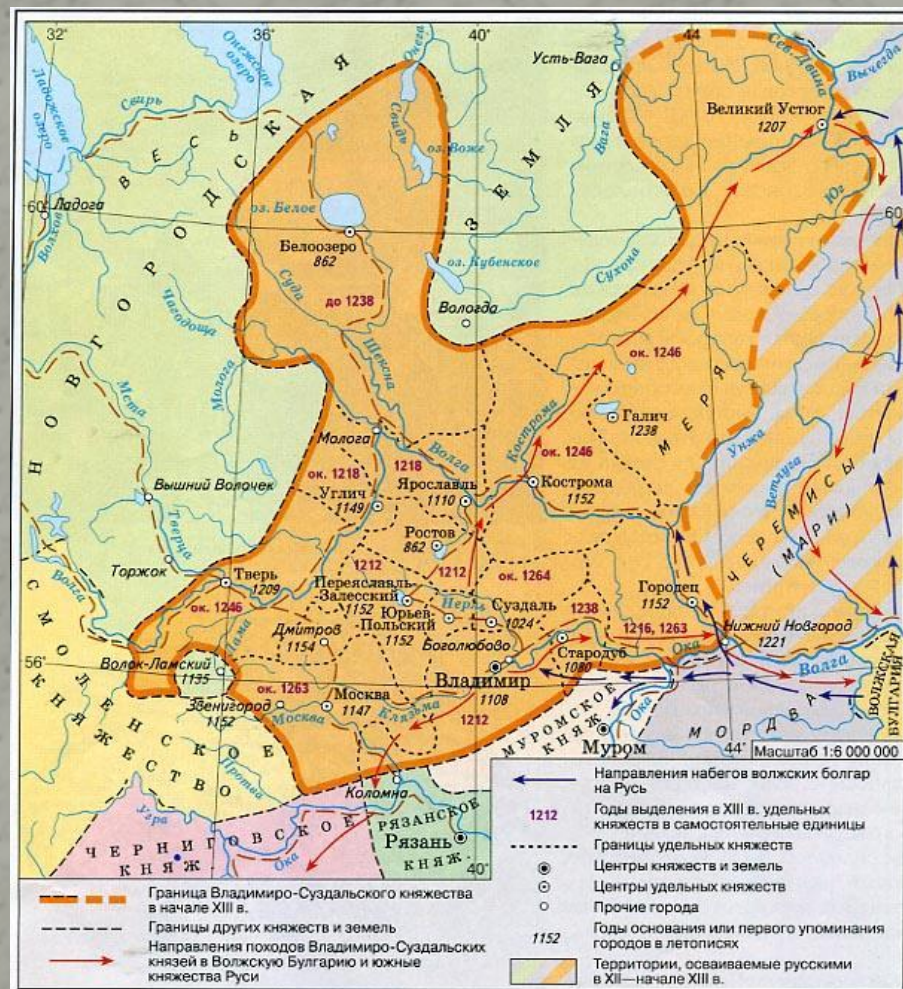
Строительство из белого камня, белокаменная резьба, аркатурно-колончатый пояс посередине фасада, возвышенность, устремление вверх





# Архитектура

## Памятники Владимиро- Суздальской земли



# Архитектура

## Церковь

### Покрова – на -

**Нерли**  
Церковь Покрова на Нерли называют шедевром мирового зодчества, вершиной творчества владимирских мастеров эпохи расцвета Владимиро-Суздальского княжества. Это маленькое изящное здание стоит на небольшом холме на приречном лугу, там, где река Нерль впадает в Клязьму.

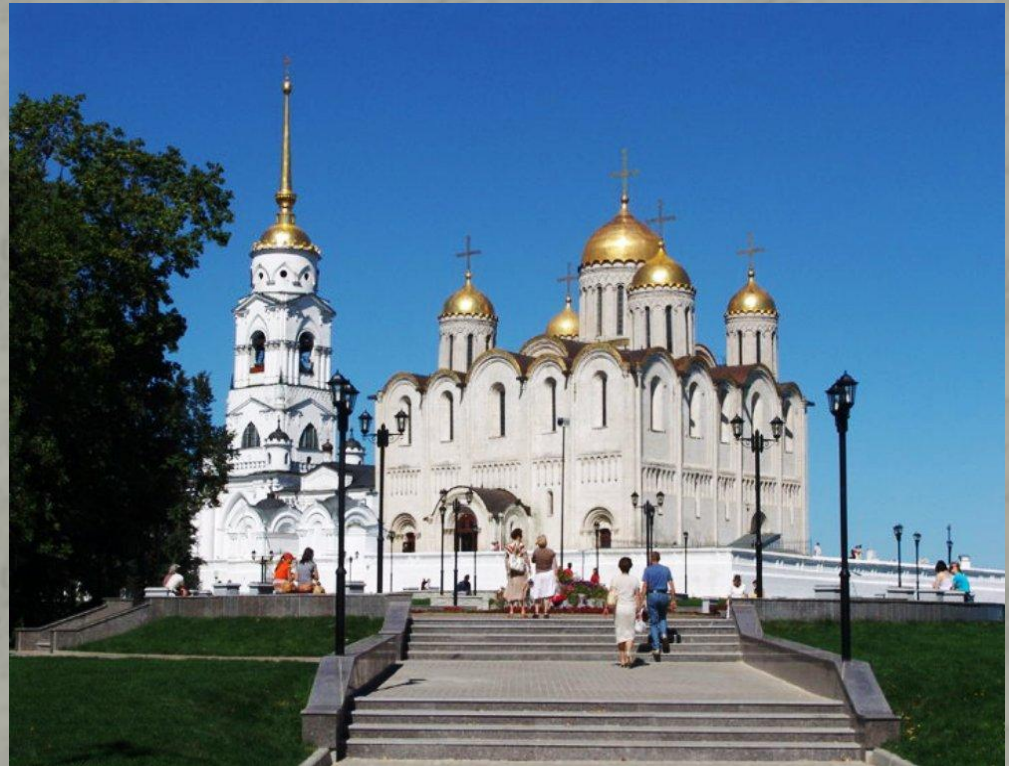
Предание рассказывает, что князь Андрей Боголюбский построил храм Покрова на Нерли после кончины своего любимого сына Изяслава — в память о нем



# Архитектура

## Успенский собор

В 1158 году сын Юрия Долгорукого князь Андрей Боголюбский сделал своей столицей город Владимир на Клязьме, основанный за полвека до этого Владимиром Мономахом. И в этом же году на высокой горе над Клязьмой Андрей Боголюбский начал строить Успенский собор, ставший главным храмом Северо-Восточной, «Залесской», Руси. Успенский собор стал крупнейшей постройкой новой столицы, центром ее архитектурного ансамбля.



# Архитектура

## Дмитровский собор

Дмитровский собор во Владимире, построен в 1194-1197, храм входил в дворцовый ансамбль, имел выступающие у западных углов лестничные башни и был связан переходами с дворцовыми зданиями. Собор принадлежал к обычному типу одноглавых четырехстолпных храмов, но зодчие наполнили эту традиционную схему новым содержанием. Торжественная парадность и представительность храма подчеркнуты величавым ритмом его членений и особенно усилены богатейшим резным убором.

- Храм выражал апофеоз власти и духовного могущества Владимирской земли.



# **Живопись**

- 1
  - иконопись
- 2
  - фреска
- 3
  - мозаика
- 4
  - миниатюра

# **Живопись**

**Мозаика-  
изображение,  
выполненное из  
набора цветных  
камней,  
мрамора,  
смальты.**



Св.Георгия Победоносец

# **Живопись**

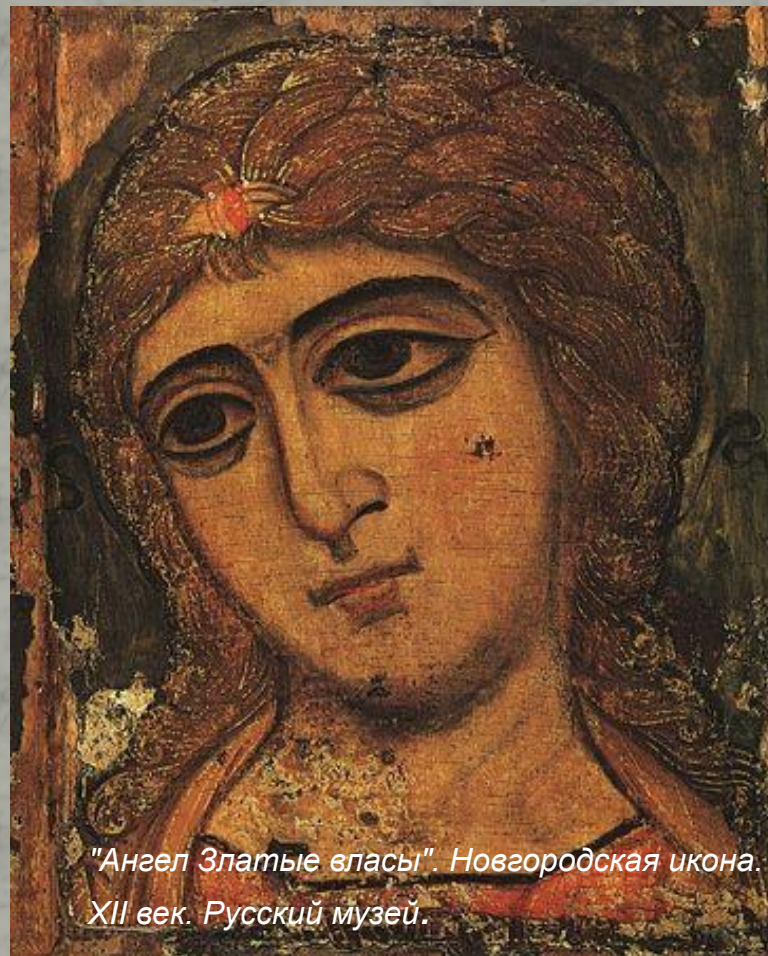
**Фреска –  
настенные  
живописные  
изображения,  
нанесенные на  
сырую  
штукатурку.**



Фреска на южном склоне большого свода  
Дмитровского собора во Владимире

# Живопись

**Икона — в  
христианском  
искусстве  
изображение  
лиц Священной  
истории:  
Христа,  
Богоматери,  
библейских  
персонажей и  
сюжетов, жития**



*"Ангел Златые власы". Новгородская икона.  
XII век. Русский музей.*



# Живопись

**Миниатюра-  
красочная  
иллюстрация**



# Декоративно-прикладное ИСКУССТВО

## Виды

1. Чернь

2. Зернь

3. Скань

4. Финифть

# Декоративно - прикладное искусство

**чернь - вид ювелирной техники, при котором изображения наносятся гравировкой на золото (серебро) с заполнением штрихов черневым**



# Декоративно - прикладное ИСКУССТВО

**Финифть**  
(эмаль)- прочное  
стеклообразное  
покрытие,  
наносимое на  
металлический  
предмет и  
закрепляемое  
обжигом



# Декоративно - прикладное ИСКУССТВО

**скань- вид  
ювелирной  
техники,  
изготовление  
украшений из  
тонкой  
проводаки**



# Декоративно - прикладное ИСКУССТВО

**зернь- техника  
изготовления  
ювелирных  
изделий, когда  
мелкие  
серебряные или  
золотые шарики  
напаиваются на  
орнамент**

