



# Монголия

**Mongolia**

- International boundary
- - - Province (*aymag*) boundary
- ★ National capital
- ⊙ Province (*aymag*) center
- +— Railroad
- Road

*The cities of Darhan, Erdenet, and Ulaanbaatar are municipalities (hotuud) with province-level status.*



# Основное:

- Монголия — государство в Восточно-Центральной Азии.
- Граничит с Россией на севере и с Китаем на востоке, юге и западе.
- Выхода к морю не имеет.
- Столица Улан-Батор.
- Площадь — 1 564 116 км<sup>2</sup>.
- Монголия делится на столицу Улан-Батор и 21 аймак.

## Mongolia

- International boundary
- Province (aymag) boundary
- ★ National capital
- ⊙ Province (aymag) capital
- Railroad
- Road

The cities of Darhan, Erdenet, and Ulaanbaatar are municipalities (hotuud) with province-level status.

0 100 200 Kilometers  
0 100 200 Miles

Lambert Conformal Conic Projection, SP 47N/62N

Boundary representation is not necessarily authoritative.



• Официальный язык — монгольский, с письменностью на кириллице. На нём говорит более 95% населения. В средних школах также изучают традиционную монгольскую письменность.

• Монголия — парламентская республика. Здесь действует Конституция Монголии от 13 января 1992 года.

**Mongolia**

- International boundary
- - - Province (aimag) boundary
- ★ National capital
- ⊙ Province (aymag) center
- Railroad
- Road

*The cities of Darhan, Erdenet, and Ulaanbaatar are municipalities (hotuud) with province-level status.*

0 100 200 Kilometers  
0 100 200 Miles

Lambert Conformal Conic Projection, SP 47N/62N

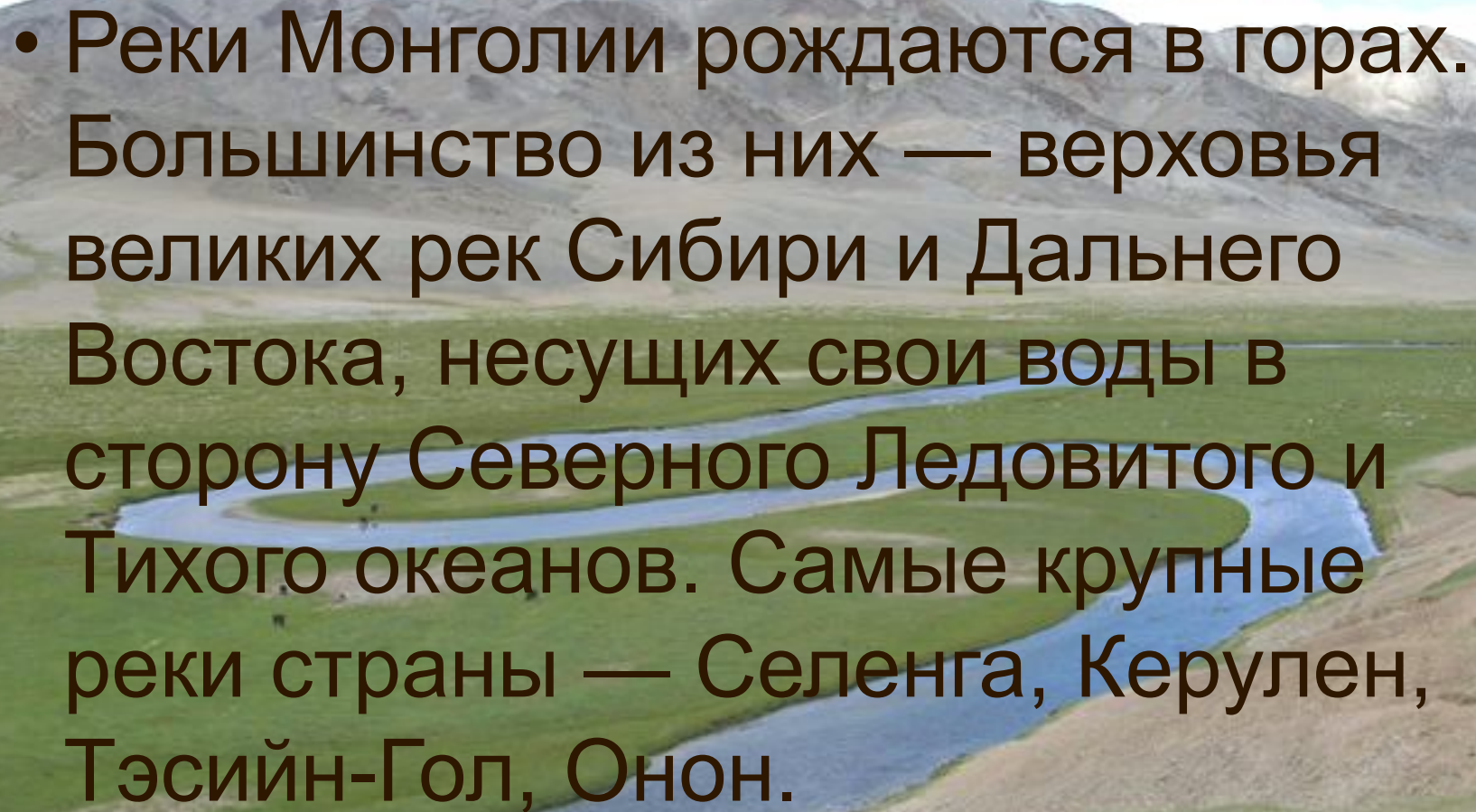
Boundary representation is not necessarily authoritative.




# География

- Самый высокий горный массив — Монгольский Алтай, протянувшийся на западе и юго-западе территории страны на расстояние 900 км.



- 
- A wide, light-colored river flows through a valley. The river is surrounded by green grassy banks. In the background, there are large, brownish mountains under a blue sky with some clouds. The text is overlaid on the left side of the image.
- Реки Монголии рождаются в горах. Большинство из них — верховья великих рек Сибири и Дальнего Востока, несущих свои воды в сторону Северного Ледовитого и Тихого океанов. Самые крупные реки страны — Селенга, Керулен, Тэсийн-Гол, Онон.



- 
- Вдоль границы с Сибирью на северо-западе Монголии расположены несколько хребтов, не образующих единого массива.
  - Юг, юго-запад и юго-восток Монголии занимает пустыня Гоби, которая продолжается на севере центральной части Китая.

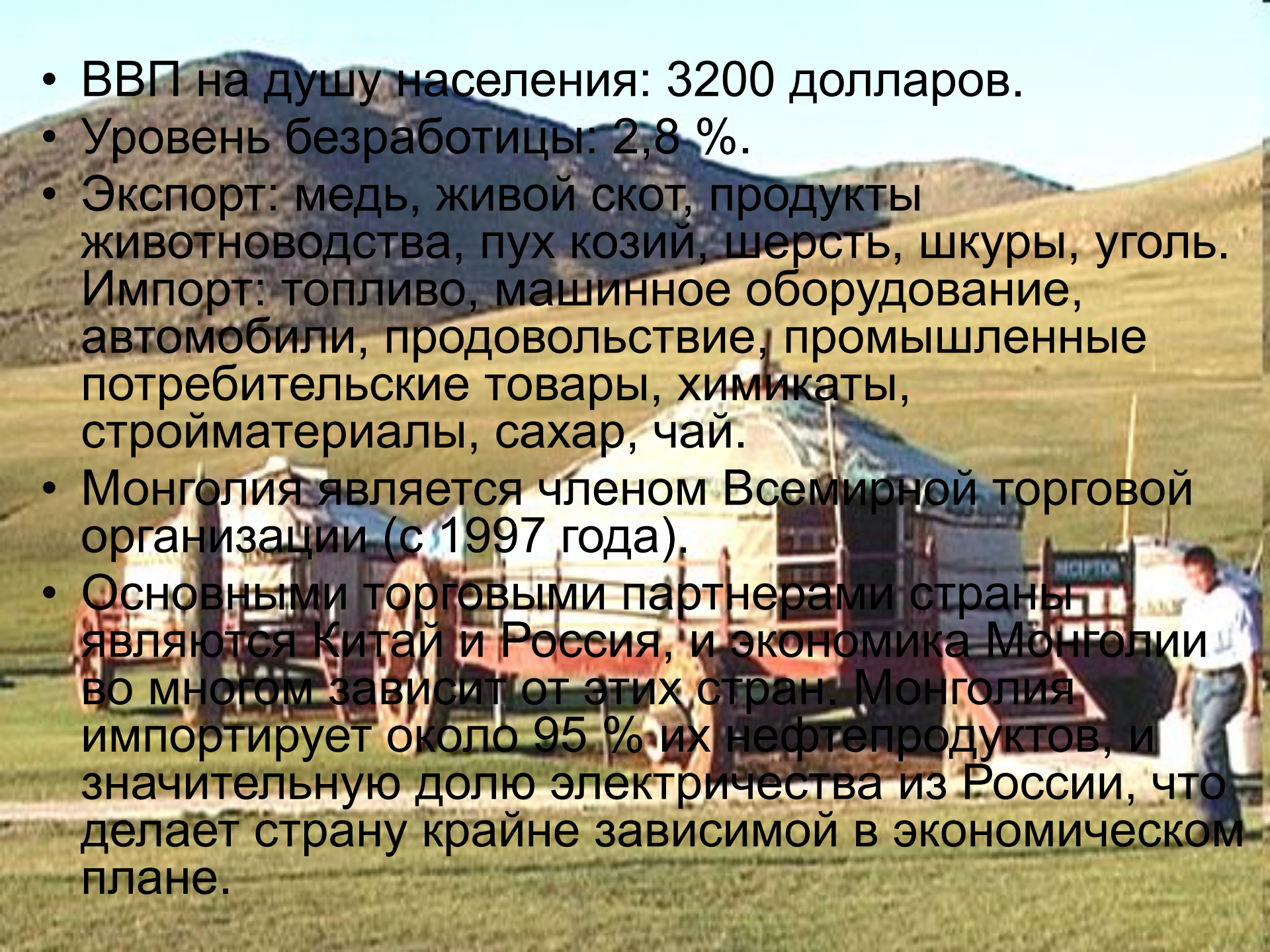


# Экономика

- Хотя большее число людей проживают в городах, экономика Монголии по-прежнему сосредоточена в таких отраслях, как сельское хозяйство и добыча полезных ископаемых. Такие минеральные ресурсы, как медь, уголь, молибден, олово, вольфрам и золото составляют значительную часть промышленного производства страны.



- ВВП на душу населения: 3200 долларов.
- Уровень безработицы: 2,8 %.
- Экспорт: медь, живой скот, продукты животноводства, пух козий, шерсть, шкуры, уголь. Импорт: топливо, машинное оборудование, автомобили, продовольствие, промышленные потребительские товары, химикаты, стройматериалы, сахар, чай.
- Монголия является членом Всемирной торговой организации (с 1997 года).
- Основными торговыми партнерами страны являются Китай и Россия, и экономика Монголии во многом зависит от этих стран. Монголия импортирует около 95 % их нефтепродуктов, и значительную долю электричества из России, что делает страну крайне зависимой в экономическом плане.





# Население

- Численность населения — 2,7 млн человек.
- Годовой прирост — 1,493 %.
- Средняя продолжительность жизни — 65 лет у мужчин, 70 лет у женщин.
- Этнический состав — монголы 94,9 %, тюрки — 5 %, китайцы и русские — 0,1 %.





# Религия

- Тибетский буддизм является традиционной религией всех монголоязычных народов и народностей Монголии, а также тюркоязычных тувинцев. Буддисты составляют 94 % населения.





# Культура

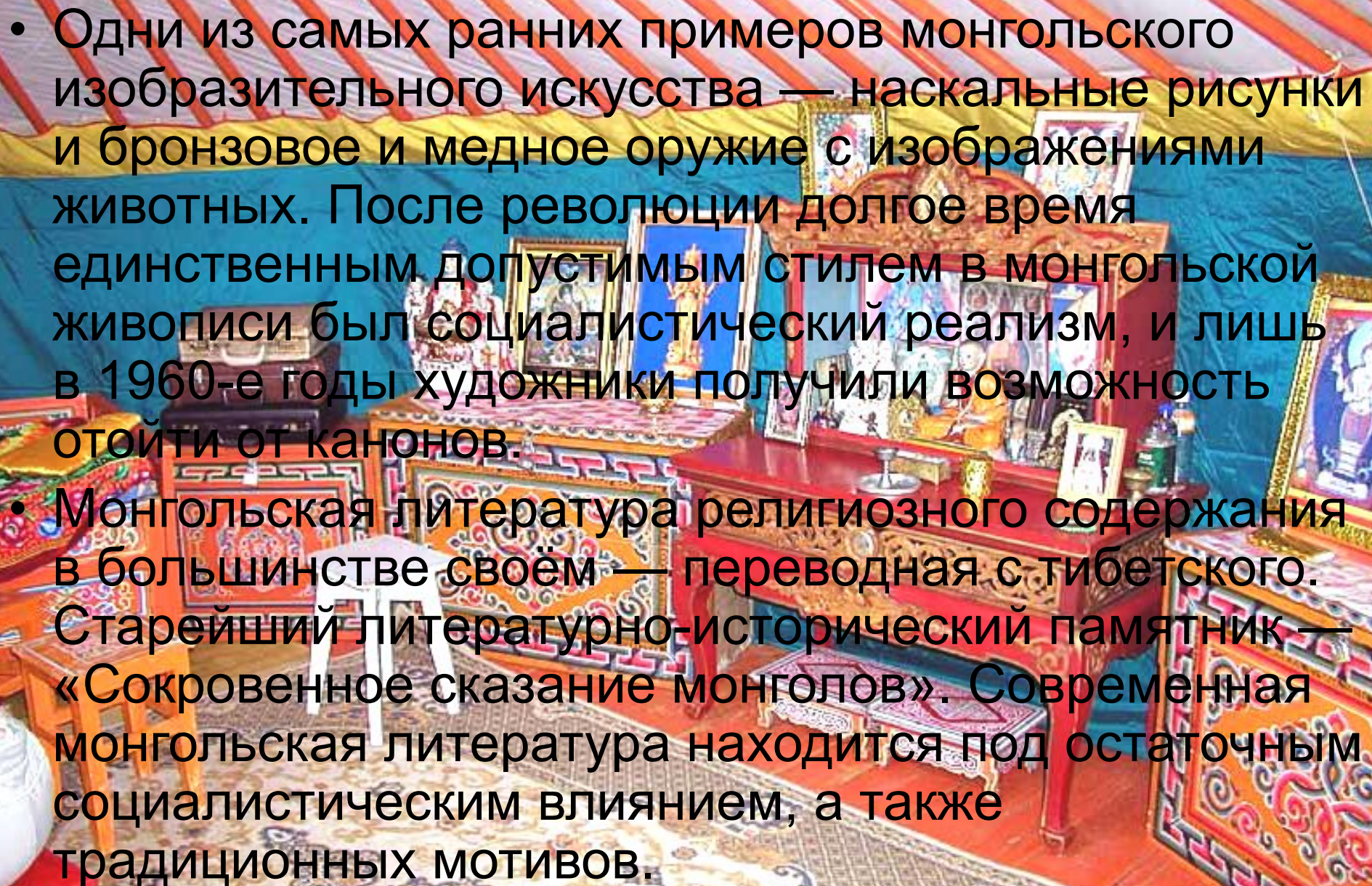
- Культура Монголии находится под сильным влиянием традиционного монгольского кочевого образа жизни, а также под влиянием тибетского буддизма, китайской и русской культур.
- Образование — одно из приоритетных направлений внутренней политики Монголии. К настоящему времени неграмотность в стране практически уничтожена, благодаря созданию сезонных школ-интернатов для детей из семей кочевников.



- Юрта — важная составляющая монгольской национальной самобытности; вплоть до настоящего времени в юртах проживает много монголов.





- 
- Одни из самых ранних примеров монгольского изобразительного искусства — наскальные рисунки и бронзовое и медное оружие с изображениями животных. После революции долгое время единственным допустимым стилем в монгольской живописи был социалистический реализм, и лишь в 1960-е годы художники получили возможность отойти от канонов.
  - Монгольская литература религиозного содержания в большинстве своём — переводная с тибетского. Старейший литературно-исторический памятник — «Сокровенное сказание монголов». Современная монгольская литература находится под остаточным социалистическим влиянием, а также традиционных мотивов.





Монгольский музыкант играет на моринхуре.

- Инструментальный ансамбль занимает важное место в монгольской музыке. Народные инструменты: аманхур (губная гармоника), моринхур («монгольская виолончель») и лимб (бамбуковая флейта). Монгольская поп-музыка в основном сконцентрирована в Улан-Баторе и мало известна за пределами столицы.

