

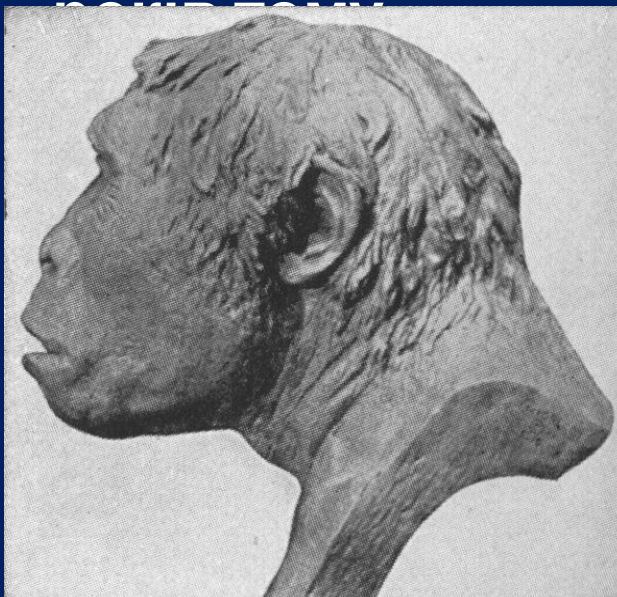
# Стародавня історія України

## Питання.

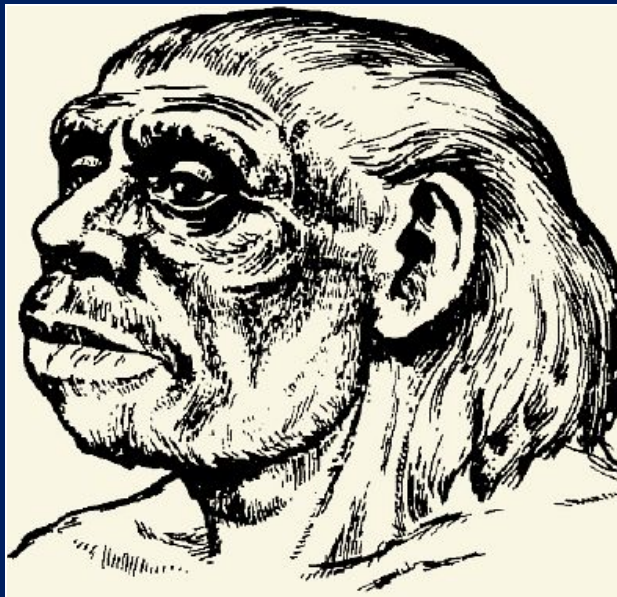
1. Археологічна періодизація прадавньої історії.
2. Перші землероби та скотарі.
3. Трипільська культура



За висновками вчених найдавніші люди на Землі з'явилися близько 3 млн. років тому, появу ж перших людей на території України дослідники відносять приблизно до 1 млн.



**пітекантроп**  
(архантропи)



**неандерталець**  
(палеоантропи)



**кроманьйонець**  
(неоантропи)


Знання про спосіб життя, знаряддя праці і досягнення первісної людини ми одержуємо з археологічних розкопок.

**Археологія** – наука, яка вивчає минуле за речовими пам'ятками.

У межах території сучасної України первісне суспільство вчені співвідносять з археологічними періодами, виділеними залежно від матеріалу, з якого переважно виготовляли знаряддя праці.

<b><u>Кам'яний вік</u></b>	<b>Палеоліт</b> (давній кам'яний вік)	ранній	<i>1 млн. – 150 тис. рр. тому</i>
		середній	<i>150 – 40 тис. рр. тому</i>
		пізній	<i>40 – 13 тис. рр. тому</i>
	<b>Мезоліт</b> (середній кам'яний вік)		<i>XI – VII тис. до н.е.</i>
<b>Неоліт</b> (новий кам'яний вік)		<i>VII – IV тис. до н.е.</i>	
<b><u>Мідно-кам'яний вік (енеоліт)</u></b>			<i>IV – III тис. до н.е.</i>
<b><u>Бронзовий вік</u></b>			<i>III – I тис. до н.е.</i>
<b><u>Залізний вік</u></b>			<i>I тис. до н.е. – V ст. н.е.</i>

# НАЙДАВНІШЕ МИНУЛЕ УКРАЇНИ


 Межа просування льодовика близько 100 тис. років тому


Природа 18 тис. років тому:

 тундра

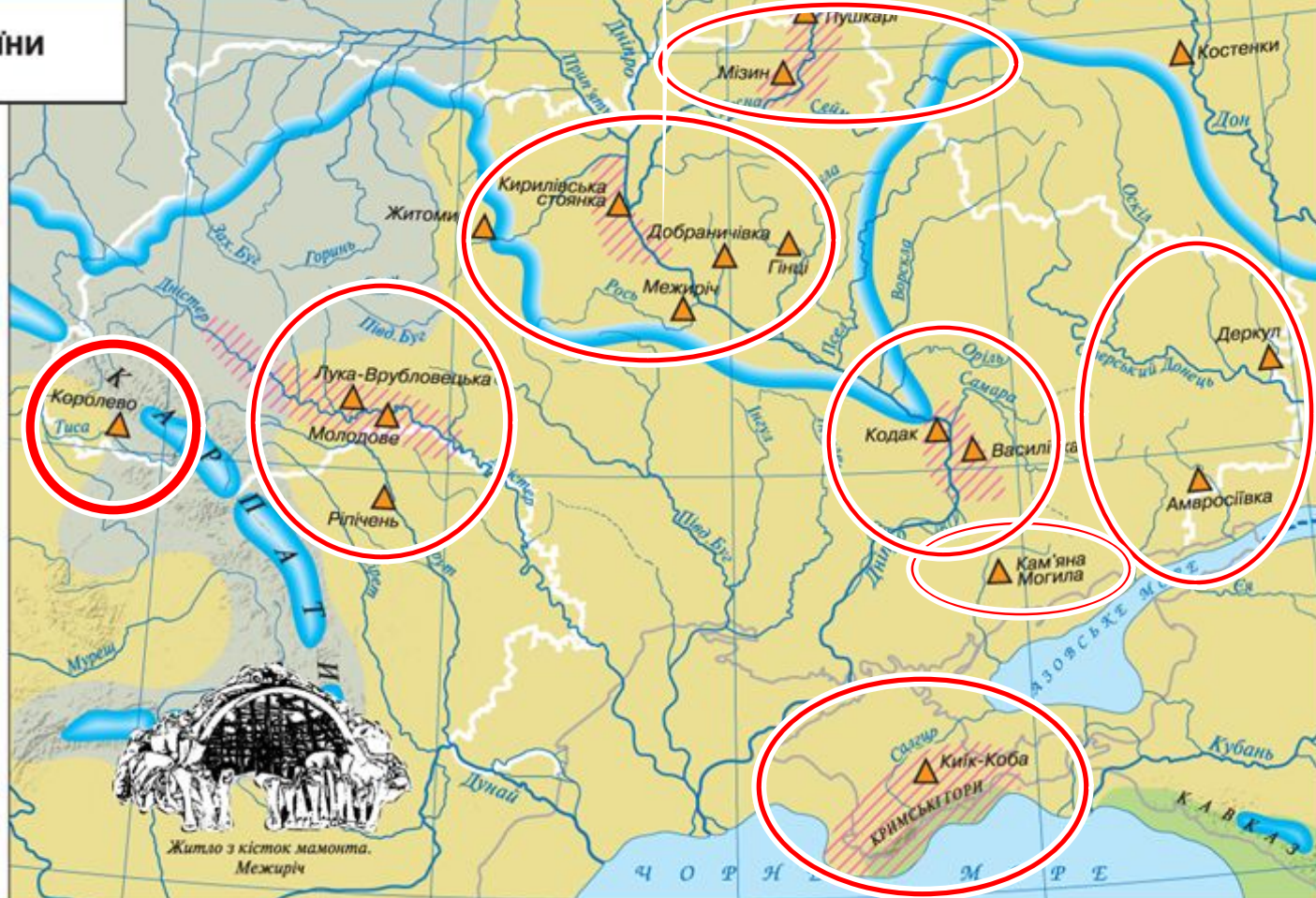
 холодні степи

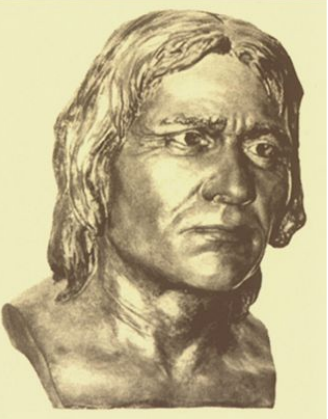
 ліси

 сучасна берегова лінія

 Місця знахідок видатних пам'яток кам'яного віку

 Найбільш заселені райони





Близько 35-40 тис. років тому з'являється кроманьйонець – людина сучасного типу, названа людиною розумною (Homo



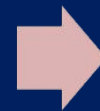
У мезоліті льодовик починає танути, формується сучасний клімат і ландшафт

України

стадо



рід



плем'я

**неолітич  
на  
революці  
я**

Перехід від привласнюючих форм господарювання (збиральництва, полювання, рибальства) до відтворюючих

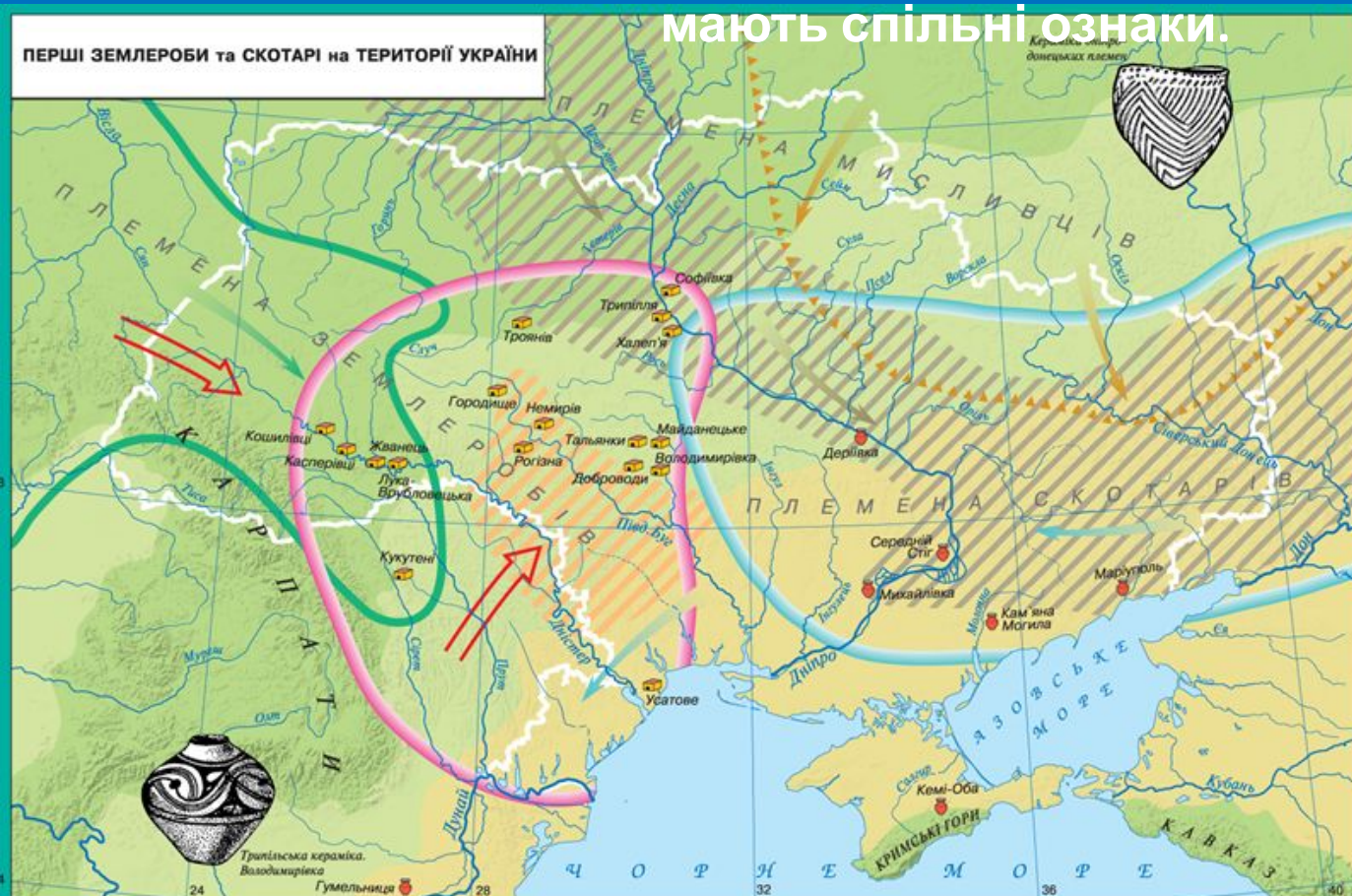
**(землеробства, скотарства)**

Поява землеробства і скотарства підштовхнула людей до винайдення першого штучного матеріалу – кераміки (випалена глина). З неї виготовляли різноманітний посуд для збереження зерна, молока й приготування страв. Виникли прядіння і ткацтво, з'явився ще один штучний матеріал – тканина.

Оскільки назви давніх народів не збереглися, вчені послуговуються умовними, користуючись поняттям археологічної культури.

**Археологічна культура – це сукупність розташованих на значній території речових пам'яток, які датуються одним відрізком часу і мають спільні ознаки.**

- буго-дністровська
- дунайська
- дніпро-донецька
- трипільська
- середньостогівська
- а
- та



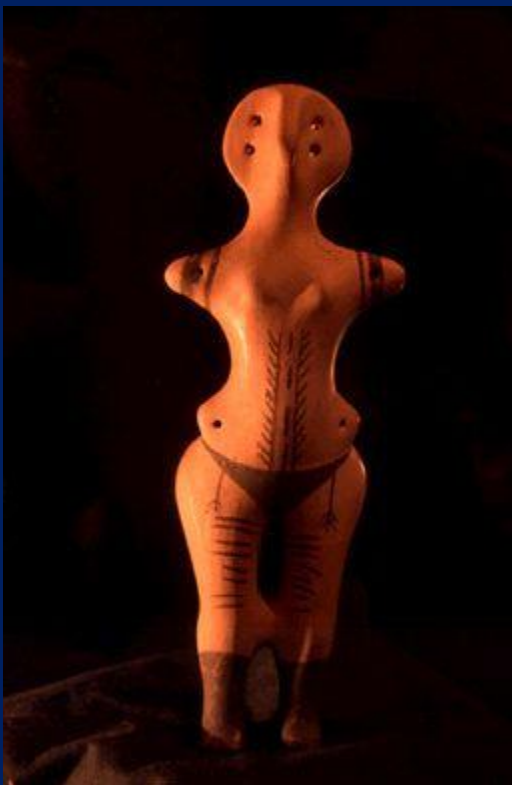
Природа 8 тис. років тому:

- ліси
- лісостепи
- степи
- Шляхи проникнення землеробства

Землеробські культури:

- Район розселення племен буго-дністровської культури (друга половина VI – початок IV тис. до н.е.)
- Межа розселення племен дунайської культури (лінійно-стрічкової кераміки) у другій половині V тис. до н.е.
- Межа розселення племен трипільської культури (початок IV – кінець III тис. до н.е.)
- Культури мисливців та рибалок:
- Район розселення племен дніпро-донецької культури (друга половина V – друга половина III тис. до н.е.)

- Південна межа просування племен ямково-гребінцевої кераміки (друга половина IV – III тис. до н.е.)
- Культури скотарів
- Межа розселення племен середньостогівської культури (середина IV – перша половина III тис. до н.е.)
- Місця знахідок видатних пам'яток трипільської культури
- інших культур
- Напрями переселень племен



Поступово скотарські племена відокремлюються від землеробських і в степових районах України переходять до кочового способу життя, а в межиріччі Бугу і Дністра виникає високорозвинута

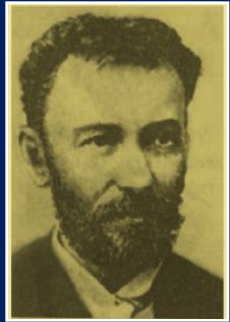
землеробська



PHOTO S.KAMSHULIN



За часів енеоліту люди вже почали використовувати перший метал –



Яскравим представником доби енеоліту в Україні є давньоземлеробська <sup>мідь</sup> Трипільська культура (за назвою с. Трипілья на Київщині, де в 1896 р. археолог Вікентій Хвойка відкрив і дослідив перше



Нині відомі сотні трипільських поселень у межах України, Молдови та Румунії. У IV – III тис. до н.е. племена “трипільців” займали велику територію від Карпат до Дніпра. Поблизу сіл Доброводи, Майданецьке й Тальянки (Черкаська область)

знайдено трипільські протоміста – найбільші на той час в Європі





# Реконструкція зовнішнього вигляду трипільців





# Житло та знаряддя трипільців





ПЕЧЕРА "ВЕРТЕБА"

Борщівський р-н, с. Більче-Золоте



Посудина у вигляді упряжки биків.  
Трипільська культура (кінець IV тис. до н.  
є.)

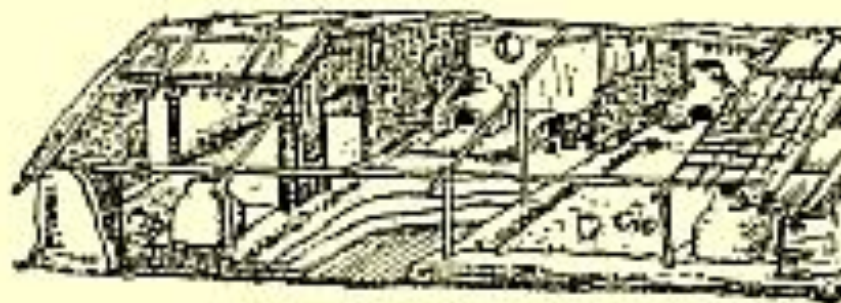


Численні людські фігурки свідчать, що у  
Трипільців був поширений культ жінки



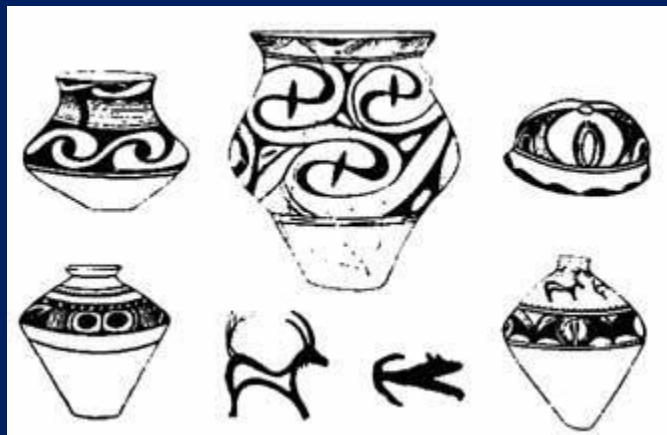
Тотем  
з червоної  
глини

# Панорама трипільського протоміста



# Будинки трипільці в







Кам'яний вік остаточно змінюється віком металів наприкінці III тис. до н.е. з початком використання бронзи – першого штучного металу, отриманого людиною внаслідок сплаву міді й олова.

Ще більше зростає роль чоловіків – внаслідок чого матріархат поступово замінюється патріархальною організацією

матріарха  
Т



патріарха  
Т

У степовій смузі України протягом доби бронзи існувало декілька археологічних культур, пов'язаних зі скотарями-

### Індоевропейцями

**ДОБА БРОНЗИ І РАНЬОГО ЗАЛІЗА на ТЕРИТОРІЇ УКРАЇНИ**  
(друга половина III – початок I тис. до н.е.)

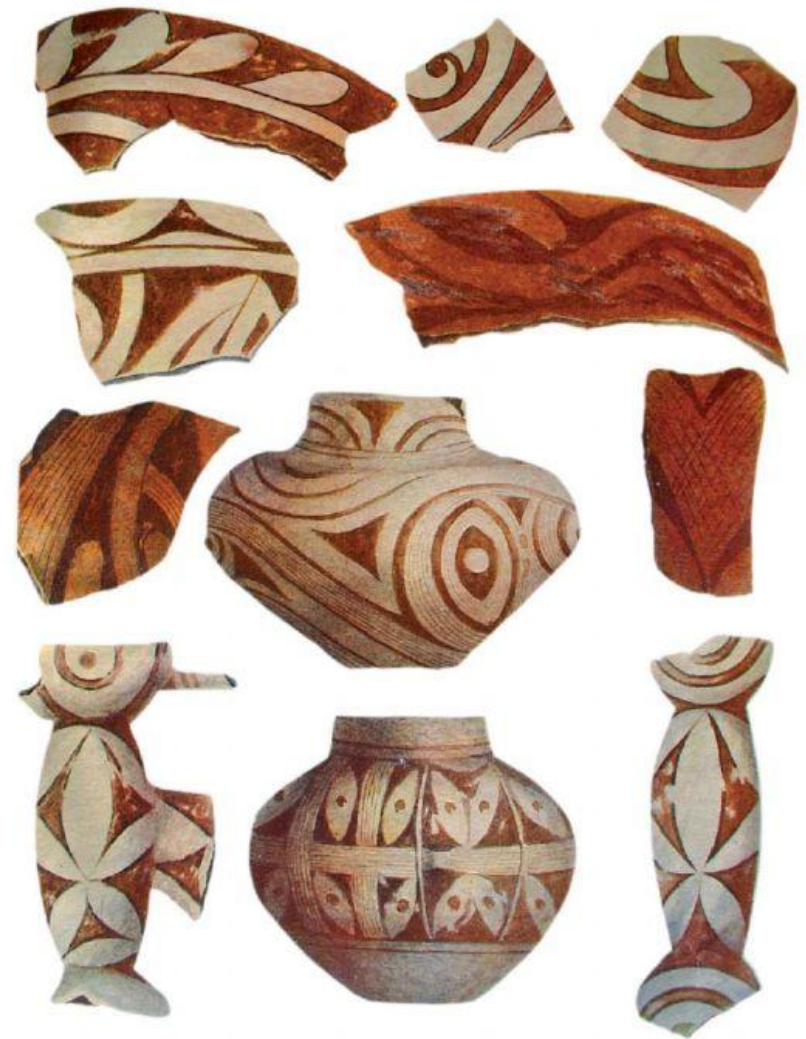
- Північні межі розселення племен скотарів доби бронзи:
  - племена ямної культури (XXIII – XVIII ст. до н.е.)
  - племена катакомбної культури (XXII – XVII ст. до н.е.)
  - племена зрубної культури (XIV – VIII ст. до н.е.)
- Південні межі розселення землеробських племен доби бронзи:
  - племена шнурової кераміки (XXIV – XV ст. до н.е.)
  - племена тшинцево-комарівської культури (XV – XI ст. до н.е.)
- Район розселення племен білогородської культури (XI – IX ст. до н.е.)
- Райони розселення племен доби раннього заліза:
  - праслов'янські племена чорноліської культури (IX – VII ст. до н.е.)
  - кіммерійці (X – VII ст. до н.е.)
- Місця знахідок видатних пам'яток
- Переселення скіфів у середині VII ст. до н.е.



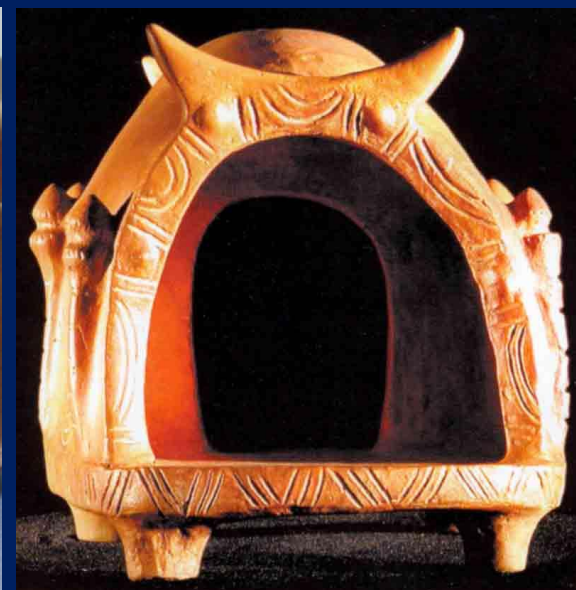
В епоху бронзи відбувся *перший суспільний поділ праці* – скотарство відокремилось від землеробства. Починається і *другий* – виділення

Родова община змінюється сусідською, з'являється майнова нерівність.

# Трипільські орнаменти



# Трипільська кераміка



***Причини занепаду цієї культури у другій половині III тис. до н.е. до кінця не з'ясовані, найчастіше мова йде про внутрішню кризу внаслідок зниження врожайності та погіршення кліматичних умов та зовнішню загрозу зі степу з боку войовничих кочовиків.***



**Тести до теми**  
***“Стародавня історія***  
***України.***

***Трипільська культура”***



1. Позначте археологічно-історичну добу розвитку людства, в яку відбувся перехід від привласнювального господарства до відтворюючого (продуктивного):

*А) палеоліт; Б) мезоліт; В) неоліт; Г) енеоліт*
2. Найдавнішою стоянкою первісних людей на території України вважають:

*А) Мізін; Б) Королеве; В) Кіік-Коба; Г) Кодак*
3. Людиною розумною (*Homo sapiens*) називають:

*А) пітекантропа; Б) неандертальця;*  
*В) сінантропа; Г) кроманьйонця*

4. Позначте заняття людей, які були основою ведення привласнювального господарства:
- А) землеробство, скотарство, мисливство;*
  - Б) мисливство, рибальство, збиральництво;*
  - В) збиральництво, торгівля, ремесло;*
  - Г) ремесло, землеробство, скотарство.*
5. Вкажіть, в яку археологічно-історичну добу розвитку людства виникають галузі господарювання, що знайшли своє відображення на малюнку:
- А) палеоліт; Б) неоліт*
  - В) мезоліт; Г) енеоліт*



**6. Що з названого є характерним для діяльності населення трипільської культури?**

- 1. користувалися мідним і залізним знаряддям праці;**
- 2. винайшли орне землеробство;**
- 3. виготовляли багатоколірну кераміку;**
- 4. займалися кочовим скотарством;**
- 5. насипали на похованнях кургани;**
- 6. створювали сім'ї, що були типовими для періоду зрілого матріархату й становлення патріархату;**
- 7. споруджували "протоміста", житла в яких розташовували концентричними колами.**

**Укажіть правильний варіант відповіді:**

**A) 1, 3, 6, 7;    B) 2, 4, 5, 7;    B) 2, 3, 6, 7;    Г) 1, 4, 5, 6**



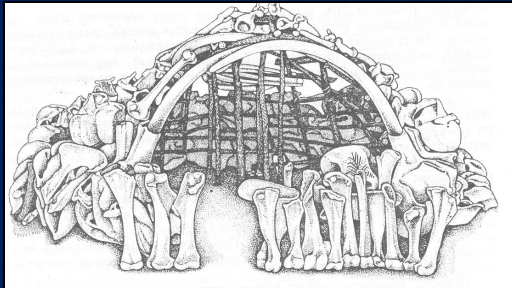
8. Вкажіть тип житла, з зображених на малюнках, притаманний людській спільноті епохи

А) 1

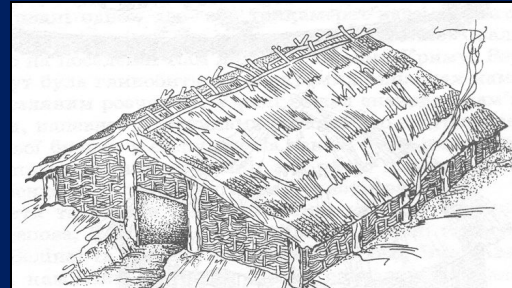
Б) 2

В) 3

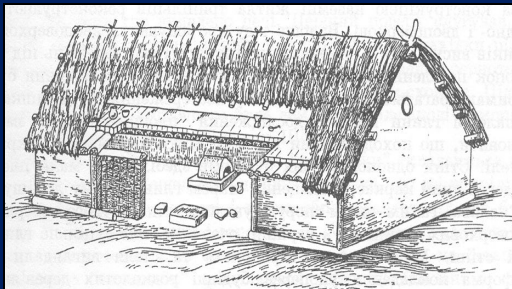
Г) 4



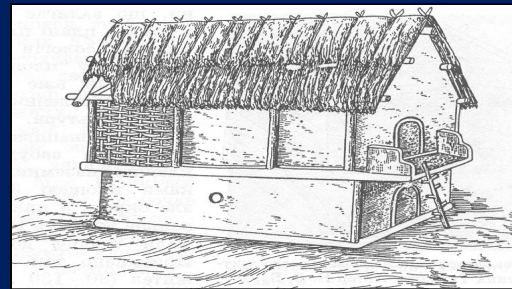
1



2



3



4

9. Першим штучним матеріалом, який винайшла

людина, вважається:

А) бронза; Б) тканина; В) кераміка; Г)

скло

10. “Людина розумна” (кроманьйонець)  
з'явилася

на території України:

*А) 35-40 тис. років тому;      Б) 100 тис. років  
тому;*

*В) 150 тис. років тому;      Г) 1 млн. років тому*

11. Установіть відповідність між назвами  
історичних

періодів та їхніми характерними ознаками:

*А) палеоліт  
скотарства*

*1) поява землеробства і*

*Б) мезоліт*

*2) винайдення лука і стріл*

*В) неоліт*

*3) опанування вогню*

*Г) енеоліт*

*4) поява бронзи*

<b>А</b>	
<b>Б</b>	
<b>В</b>	
<b>Г</b>	

**12. Установіть послідовність історичних епох:**

*А) мезоліт;*

*Б) енеоліт;*

*В) неоліт;*

*Г) палеоліт*

<b>1</b>	
<b>2</b>	
<b>3</b>	
<b>4</b>	