

Чрезвычайные ситуации на транспорте

Урок 1

ЧС на автомобильном транспорте

Лидерство по количеству трагических последствий и материальному ущербу принадлежит автомобильному транспорту – он является самым аварийным не только в нашей стране, но и во многих развитых странах. Ежегодно от аварий на этом виде транспорта в мире погибает более 300 тыс. человек и около 8 млн. человек получают ранения и увечья, в том числе в США – около 55 тыс. и 2 млн., в России – около 30 тыс. и более 180 тыс. соответственно.

Аварии на автотранспорте



© WreckedExotics and their Respective Owners



© WreckedExotics and their Respective Owners



К механическим транспортным средствам

относятся автомобили, мотоциклы, мотороллеры, мопеды, велосипеды с подвесными двигателями, трамваи, троллейбусы, тракторы и другие самоходные механизмы.



История автомобиля и его первые аварии и жертвы

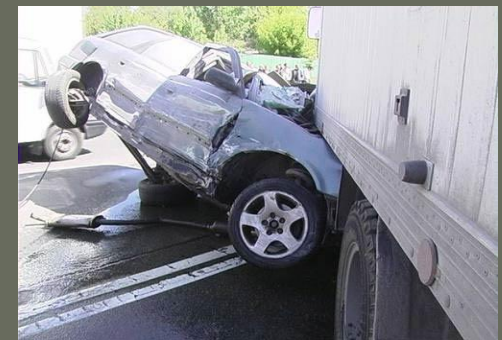


Первым в мире дорожно-транспортным происшествием, которое назвали бы столкновением, наверное, следует считать катастрофу, которая произошла 6 октября 1804 года на территории Парижского Арсенала, когда здесь испытывалась «паровая телега» инженера Кюньо. Машина весом в несколько тонн (один только вес воды и топлива превышал 2000 фунтов), потеряв управление, «на полном ходу» (т. е. с максимальной для нее скоростью - 4 км/ч) врезалась в стену Арсенала.

А в первом дорожно-транспортном происшествии, официально зарегистрированном в полицейском протоколе 30 апреля 1896 года был виновен американец Генри Уэллс. Он наехал на велосипеда имя которого осталось неизвестным. И в том же 1896 году произошло первое дорожно-транспортное происшествие с человеческой жертвой. Ею являлась некая миссис Бритжит Дрисколл, переходившая 17 августа улицу Дельфинтеррас в Лондоне и угодившая под колеса автомобиля который вел со скоростью 6 км/ч водитель Артур Эдсель. Он сбил несмотря на то что миссис Дрисколл «энергично сигнализировала своим зонтиком», как сказано в полицейском протоколе.

Причины автотранспортных аварий

1. Нарушение правил дорожного движения;
2. Превышение скорости движения;
3. Техническая неисправность автотранспорта;
4. Неудовлетворительное состояние автомобильных дорог;
5. Управление автотранспортом лицами в нетрезвом состоянии;
6. Невыполнение правил перевозки опасных грузов и несоблюдение при этом необходимых требований безопасности;
7. Плохие погодные условия .





ДТП – называется происшествие, возникшее в процессе движения механических транспортных средств и повлекшее за собой гибель или телесные повреждения людей, повреждение транспортных средств, сооружений, грузов или иной материальный ущерб.

ДТП подразделяются на следующие виды



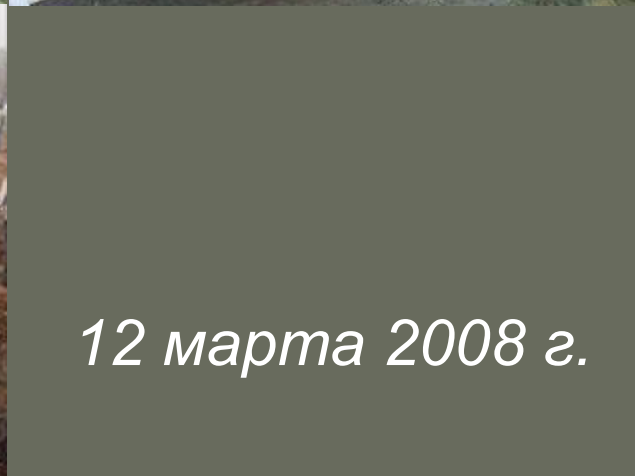
- столкновение;
- опрокидывание;
- наезд на стоящее транспортное средство;
- наезд на препятствие;
- наезд на пешехода;
- наезд на велосипедиста;
- наезд на гужевой транспорт;
- наезд на животное.



Основными видами нарушений правил дорожного движения водителями транспортных средств, приводящими к возникновению дорожно-транспортных происшествий, являются:

- несоответствие скорости конкретным условиям движения;
- нарушения, связанные с отсутствием права на управление транспортными средствами;
- управление транспортными средствами в состоянии опьянения;
- выезд на полосу встречного движения;
- превышение установленной скорости;
- несоблюдение очередности проезда;
- нарушение правил проезда пешеходных переходов;
- неправильный выбор дистанции;
- нарушение правил обгона;
- эксплуатация технически неисправного транспорта.





12 марта 2008 г.

В Объединенных Арабских Эмиратах произошла крупнейшая в истории страны автомобильная катастрофа. На скоростной автомагистрали Абу Даби–Дубаи столкнулись свыше 200 машин. В результате катастрофы не менее 8 человек погибли, более 300 получили ранения.

КАК ДЕЙСТВОВАТЬ ПРИ НЕИЗБЕЖНОСТИ СТОЛКНОВЕНИЯ

1. Не покидать машину до полной остановки.
2. Сделайте все, чтобы уйти от встречного удара: кювет, забор, кустарник, даже дерево лучше идущего на Вас автомобиля.
3. Помните о том, что при столкновении с неподвижным предметом удар левым или правым крылом хуже, чем всем бампером.
4. При неизбежности удара защитите голову.
5. Если автомашина идет на малой скорости, вдавитесь в сиденье спиной и напрягая все мышцы, упритесь руками в рулевое колесо.
6. Если же скорость превышает 60 км/ч и Вы не пристегнуты ремнем безопасности, прижмитесь грудью к рулевой колонке.
7. Если Вы едете на переднем месте пассажира, закройте голову руками и завалитесь на бок, распростершись на сидении.
8. Сидя на заднем сидении, постарайтесь упасть на пол. Если рядом с Вами ребенок – накройте его собой.

КАК ДЕЙСТВОВАТЬ ПОСЛЕ АВАРИИ



Определитесь, в каком месте автомобиля, и в каком положении Вы находитесь, не горит ли автомобиль и не подтекает ли бензин (особенно при опрокидывании). Если двери заклинены, покиньте салон автомобиля через окна, открыв их или разбив тяжелыми подручными предметами. Выбравшись из машины, отойдите от нее как можно дальше – возможен взрыв.



Первоочередные действия на месте ДТП

- Окажите пострадавшим первую помощь.
- Выключите зажигание в поврежденном автомобиле, по возможности, отсоедините аккумуляторную батарею.
- Проверьте, не вытекает ли топливо, иные горюче-смазочные материалы. Не курите рядом. При наличии дыма, запаха гари найдите источник горения и потушите его. Для тушения возгорания в первую очередь используйте автомобильный огнетушитель. В случае невозможности потушить возгорание, либо при угрозе взрыва, немедленно эвакуировать пострадавшего на безопасное расстояние.
- При необходимости организуйте немедленную доставку пострадавших в лечебное учреждение.
- Дождитесь прибытия спасателей, бригады скорой медицинской помощи, сотрудников ДПС. Прибывшим сотрудникам служб детально опишите все, что вы увидели на месте происшествия.

КАК ДЕЙСТВОВАТЬ ПРИ ПАДЕНИИ АВТОМОБИЛЯ В ВОДУ

При падении в воду машина может держаться на плаву некоторое время, достаточное для того, чтобы покинуть ее.

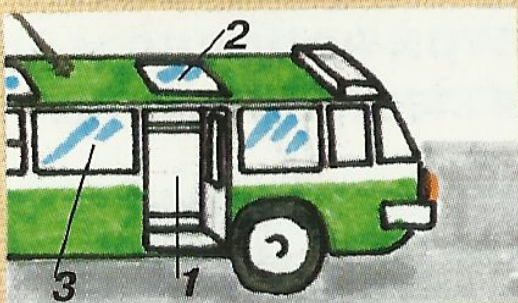
- 1. Выбирайтесь через открытое окно, т.к. при открывании двери машина резко начнет тонуть.**
- 2. При погружении на дно с закрытыми окнами и дверьми воздух в салоне автомобиля держится несколько минут.**
- 3. Включите фары (чтобы машину было легче искать), активно провентилируйте легкие (глубокие вдохи и выдохи позволяют наполнить кровь кислородом «впрок»), избавьтесь от лишней одежды, захватите документы и деньги.**
- 4. Выбирайтесь из машины через дверь или окно при заполнении машины водой наполовину, иначе Вам помешает поток воды, идущей в салон. При необходимости разбейте лобовое стекло тяжелыми подручными предметами.**
- 5. Протиснитесь наружу, взявшись руками за крышу машины, а затем резко плывите вверх.**

Общественный транспорт

Пожар в общественном

транспорте - При пожаре городской транспорт горит очень быстро. Нос и рот в этом случае следует заранее защитить шарфом, рукавом или другим материалом, по возможности смочив его любой жидкостью. В случае пожара в салоне сообщите об этом водителю, откройте двери (с помощью аварийного открывания), аварийные выходы или разбейте окно. При наличии в салоне огнетушителя примите меры к ликвидации очага пожара. Выбирайтесь из салона наружу пригнувшись, не касаясь стен и металлических деталей.

При замыкании проводов на корпус троллейбуса или трамвая НАДО покидать салон короткими прыжками, чтоб не было поражением электрическим током.



Аварийные выходы в автобусе:

1 – двери, 2 – вентиляционные люки, 3 – окна для аварийного выхода

Столкновение общественного транспорта

- Середина салона -- самое безопасное место.
 - Лучше сидеть спиной вперед: меньше риска в случае резкого торможения.
 - Если сидите лицом вперед, то разобьете голову о спинку кресла, которое перед Вами.
 - Сидеть по правому борту - безопаснее, чем по левому, подальше от встречного потока транспорта.
 - Если стоите, размещайте точки опоры (две ноги, руку на поручне) так, чтобы их вертикальная проекция на пол образовывала треугольник большой площади.
 - Заранее выберите, куда будете падать в случае столкновения, а также кто и что упадет на Вас. Кладя груз на полку над головой, учитывайте, что он может упасть на голову именно Вам.
 - Держаться за поручни обязательно -- даже если не качает. Когда качнет, будете хватать руками воздух.
 - Качания поперек движения - чаще. Но резкое торможение опаснее резкого поворота.
 - Если Вы упали в воду как пассажир общественного транспорта, то главная опасность для Вас - не вода, а другие пассажиры. Они забьют все выходы своими телами. Оставайтесь на месте, пока салон не заполнится водой, потом выбирайтесь через форточку.
- Если нет рядом открытой форточки, выберите позицию для выбивания окна ногой и хладнокровно ждите. Дышите чаще и глубже, чтобы насытить организм кислородом.

Особенность автомобильных аварий состоит в том, что 80 % раненых погибает в первые 3 часа из-за обильных кровопотерь. По статистике дорожные происшествия чаще всего происходят в час пик, в дни праздников, в первые и последние дни отпусков. Особенно опасна дорога зимой. На зимние месяцы приходится 60 % происшествий всего года.