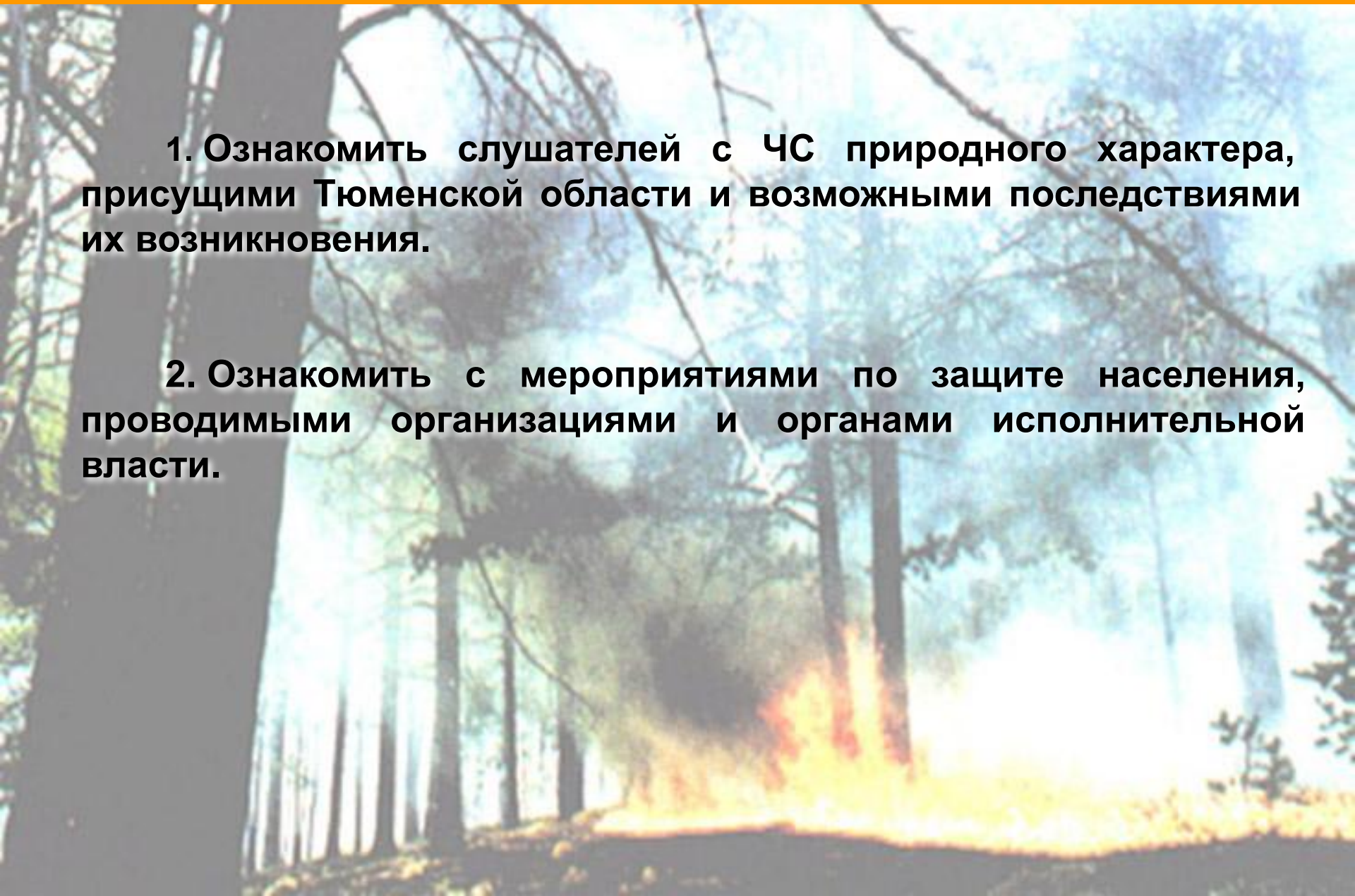


Наводнение

УЧЕБНЫЕ ЦЕЛИ:

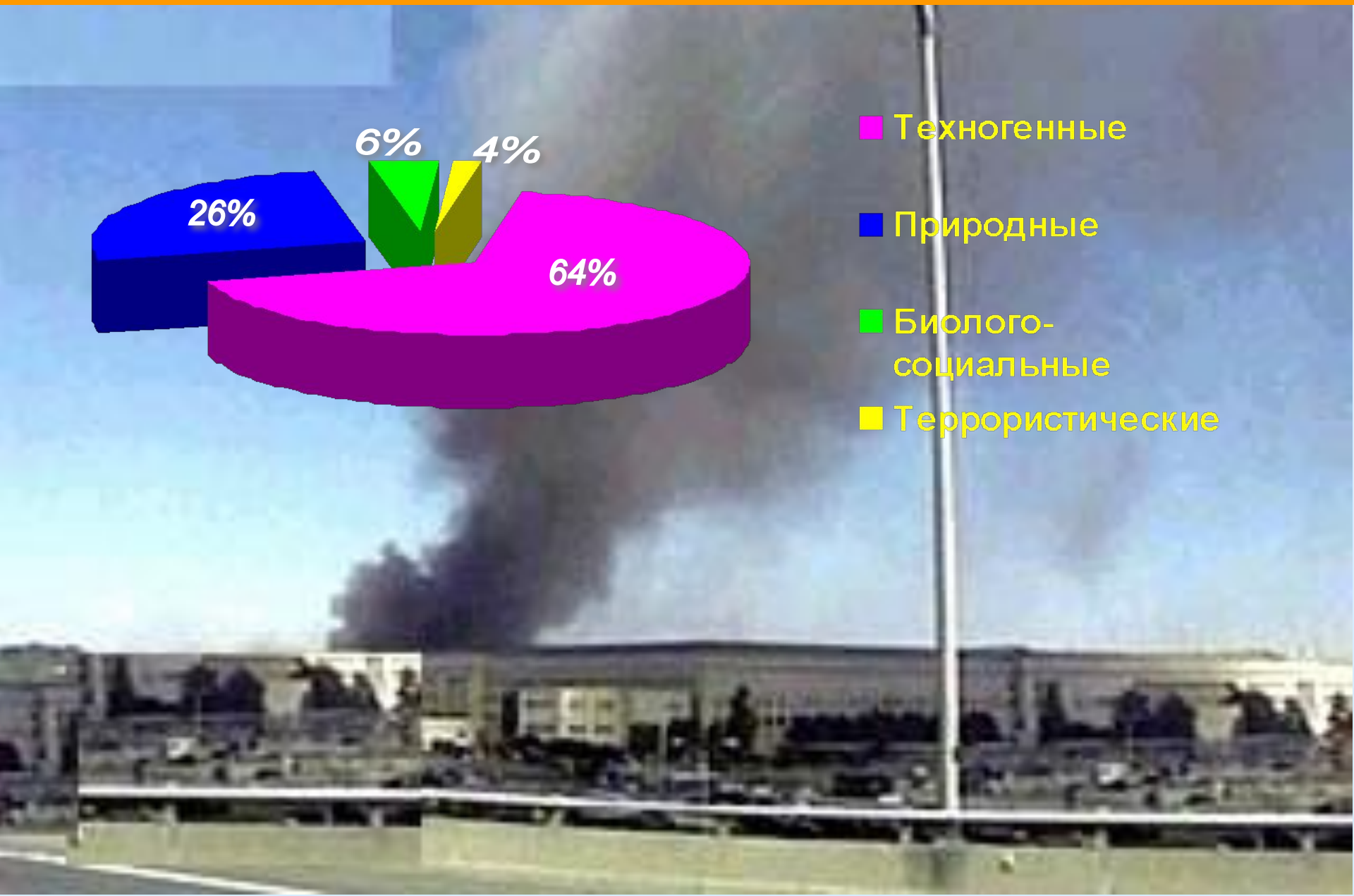
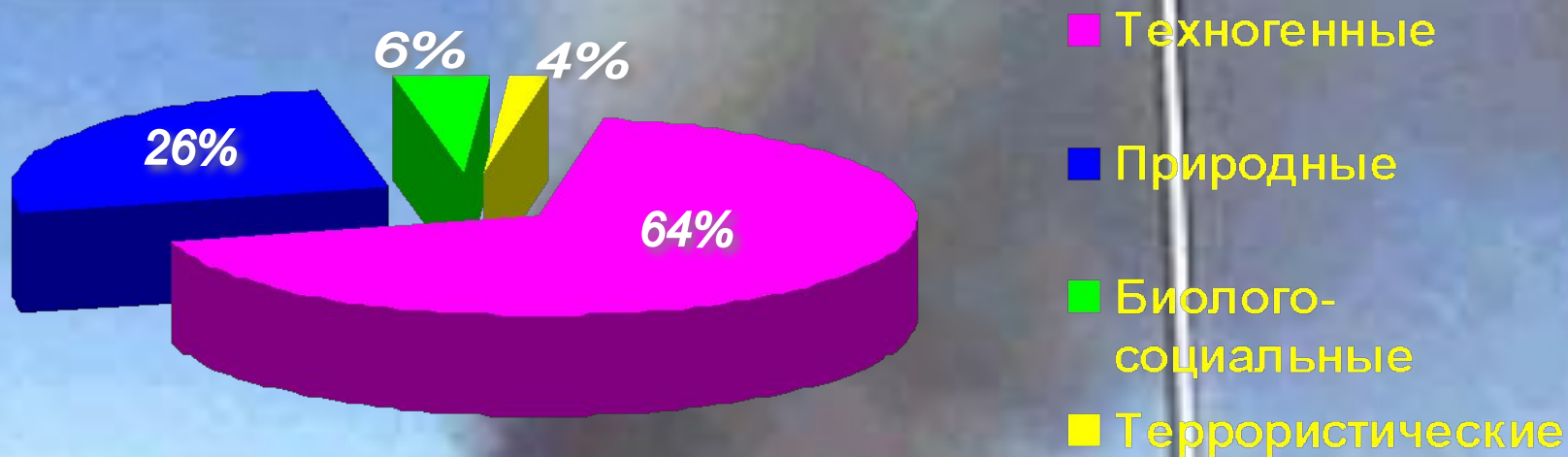
1. Ознакомить слушателей с ЧС природного характера, присущими Тюменской области и возможными последствиями их возникновения.
2. Ознакомить с мероприятиями по защите населения, проводимыми организациями и органами исполнительной власти.



УЧЕБНЫЕ ВОПРОСЫ :

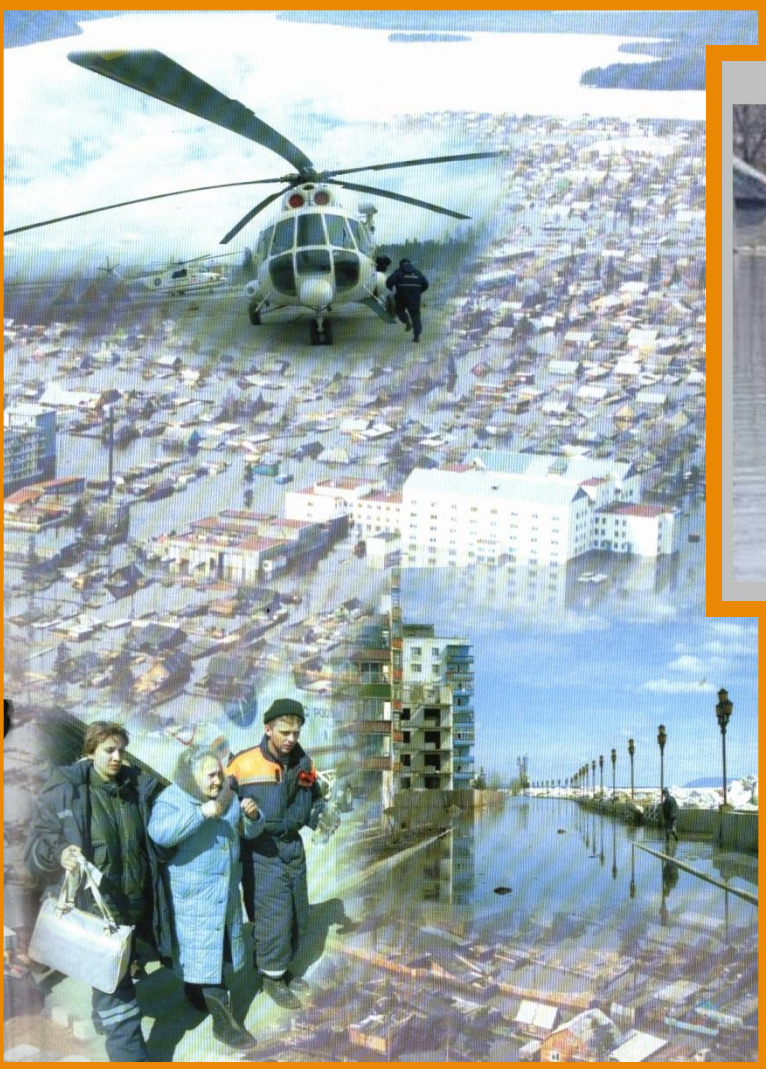
1. **Определение основных понятий ЧС природного характера. Классификация природных ЧС**
2. **Краткая характеристика стихийных бедствий, характерных на территории области**
3. **Основные меры по предупреждению или смягчению возможных последствий ЧС природного характера**
4. **Организация санитарно-гигиенических противо-эпидемических мероприятий в зонах природных ЧС**

РАСПРЕДЕЛЕНИЕ ЧС ПО ПРИЧИНАМ



ПЕРВЫЙ УЧЕБНЫЙ ВОПРОС:

«Определение основных понятий ЧС природного характера. Классификация природных ЧС»



Основные понятия ЧС природного характера

ПРИРОДНАЯ ЧРЕЗВЫЧАЙНАЯ СИТУАЦИЯ – обстановка на определенной территории, сложившаяся в результате возникновения источника природной ЧС, которая может повлечь за собой человеческие жертвы, ущерб здоровью людей или окружающей природной среде, значительные материальные потери и нарушение условий жизнедеятельности людей.

СТИХИЙНОЕ БЕДСТВИЕ - катастрофическое природное явление, которое может вызвать многочисленные человеческие жертвы, значительный материальный ущерб и другие тяжкие последствия (ГОСТ Р 22.03-95).

ЭКОЛОГИЧЕСКОЕ БЕДСТВИЕ - событие особо крупных масштабов, вызванное изменениями состояния суши, атмосферы, гидросферы и биосферы. Отрицательно влияет на здоровье людей, среду обитания, экономику и генофонд.



КЛАССИФИКАЦИЯ СТИХИЙНЫХ БЕДСТВИЙ В ЗАВИСИМОСТИ ОТ ПРИЧИН ИХ ВОЗНИКНОВЕНИЯ



КЛАССИФИКАЦИЯ ЧС ПО МАСШТАБАМ РАСПРОСТРАНЕНИЯ И ТЯЖЕСТИ ПОСЛЕДСТВИЙ

Тип ЧС	Критерии			Силы и средства, привлекаемые для ликвидации ЧС
	Количество пострадавших N, чел.	Материальный ущерб G на день возникновения ЧС, МРОТ	Зона ЧС	
	Локальная	$N \leq 10$	$G \leq 100$ т. р.	
Муниципальная	$10 < N \leq 50$	Не более 5 млн. р.	Не выходит за пределы н. п., города, района	органов местного самоуправления
Межмуниципальная	$50 < N$	Не более 5 млн. р.	Затрагивает террит. 2 и более поселений	органов исполнительной власти субъекта РФ
Региональная	$50 < N \leq 500$	Свыше 5 млн., но не более 500 млн. р.	Не выходит за пределы одного субъекта	органов исполнительной власти субъекта РФ в зоне ЧС
Межрегиональная	Свыше 50 не более 500	Свыше 5 млн. р., но не более 500 млн. р.	Затрагивает террит. 2 и более субъектов РФ	органов исполнительной власти субъекта РФ в зоне ЧС
Федеральная	$N > 500$	Свыше 5 00 млн. р.	Выходит за пределы более чем 2-х субъектов РФ	органов исполнительной власти субъекта РФ в зоне ЧС

СТИХИЙНЫЕ БЕДСТВИЯ ГЕОФИЗИЧЕСКОГО ХАРАКТЕРА

**Землетрясения - подземные толчки и колебания
земной поверхности.**

**Извержения вулканов – выбрасывание лавы,
пепла, огня.**



СТИХИЙНЫЕ БЕДСТВИЯ ГЕОЛОГИЧЕСКОГО ХАРАКТЕРА

- Оползни – скользящее смещение масс горных пород вниз по склону под влиянием силы тяжести
- сели, обвалы, осыпи, лавины
- просадки лёссовых пород
- просадка земной поверхности



СТИХИЙНЫЕ БЕДСТВИЯ МЕТЕОРОЛОГИЧЕСКОГО ХАРАКТЕРА

- Бури - ветер (15-31 м/с);
- Ураганы- ветер большой разрушительной силы (32 м/с и более);
- сильный дождь, снегопад, метели,
- сильная жара, суховей, засуха



ПРИРОДНЫЕ ПОЖАРЫ

- пожары степных и хлебных массивов,
- лесные пожары и торфяные пожары,
- подземные пожары горючих ископаемых.

ПОЖАР - неконтролируемый процесс горения, сопровождающийся уничтожением материальных ценностей и создающий опасность для жизни людей.



СТИХИЙНЫЕ БЕДСТВИЯ ГИДРОЛОГИЧЕСКОГО ХАРАКТЕРА

- Наводнение – временное затопление местности в результате подъема уровня воды в реке (высокий уровень воды);
- Половодье вызывается весенним таянием снега или дождевыми осадками
- Подтопление, дождевые паводки
- Заторы, зажоры



ИНФЕКЦИОННЫЕ ЗАБОЛЕВАНИЯ ЛЮДЕЙ

Групповые случаи опасных инфекционных заболеваний.

- **Эпидемия** – распространение инфекционной болезни, превышающее регистрируемый уровень заболеваемости.
- **Пандемия** – большое распространение заболеваемости с охватом рядом стран или континентов.



ИНФЕКЦИОННЫЕ ЗАБОЛЕВАНИЯ ЖИВОТНЫХ

Эпизоотия – массовое заболевание животных.

Панзоотия – инфекционные болезни, охватывающие одно государство или несколько стран



БОЛЕЗНИ С/ХОЗЯЙСТВЕННЫХ РАСТЕНИЙ

Эпифитотия – распространение инфекционных болезней на значительные территории в течение определенного времени

Панфитотия- массовое заболевание, охватывающее несколько стран, массовое распространение вредителей.



ВТОРОЙ УЧЕБНЫЙ ВОПРОС:



**«КРАТКАЯ ХАРАКТЕРИСТИКА
СТИХИЙНЫХ БЕДСТВИЙ, ХАРАКТЕРНЫХ
НА ТЕРРИТОРИИ ОБЛАСТИ»**

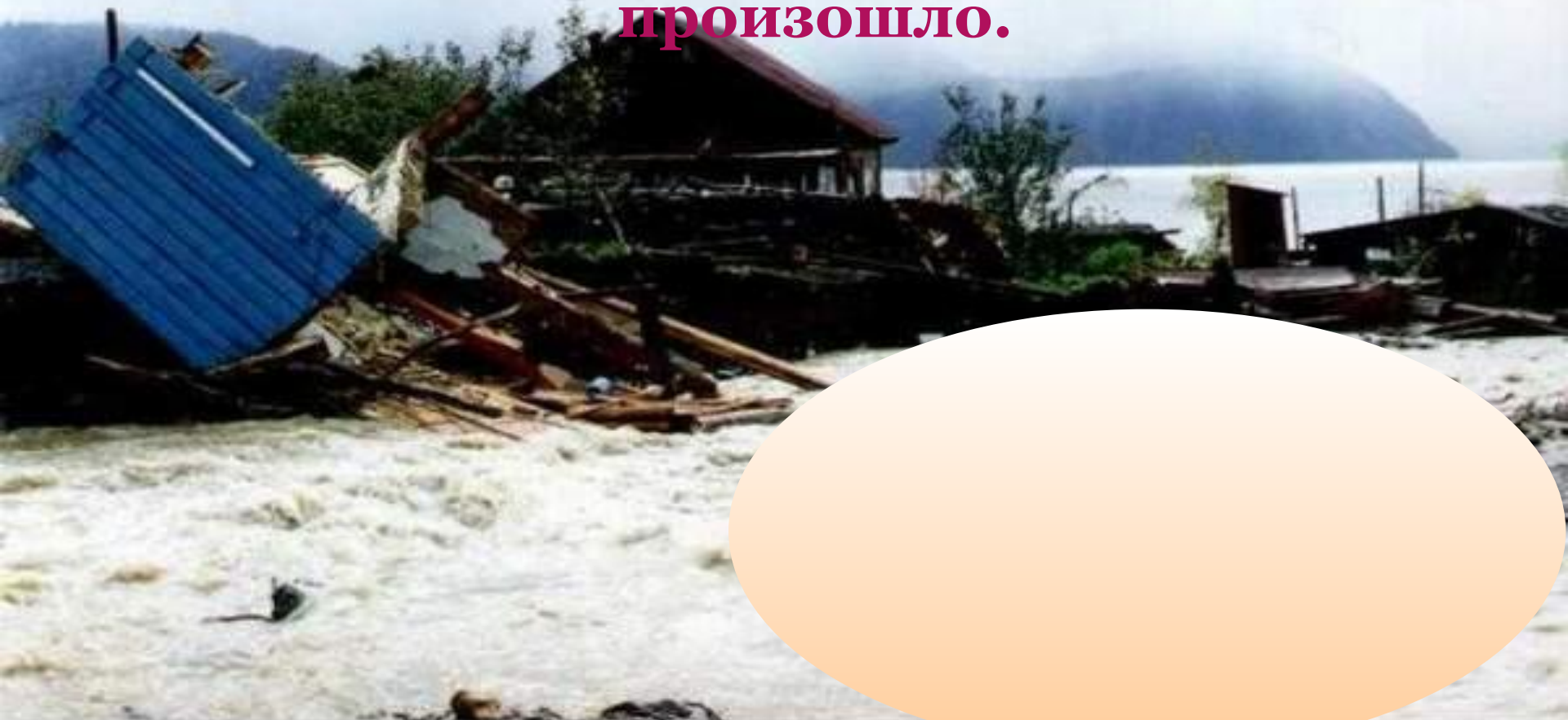
Наводнение

Данные о ЧС природного характера

- В 2011 году на территории юга Тюменской области, согласно критериям, утвержденным постановлением Правительства Тюменской области от 17.04.2006 № 95-п «Об организации сбора и обмена информацией в области защиты населения и территорий от чрезвычайных ситуаций природного и техногенного характера» и критериям приказа МЧС России от 08.07.2004 № 329, природного ЧС не зарегистрировано.

Стихийные метеорологические явления

Чрезвычайных ситуаций, связанных с метеорологическими явлениями не произошло.



Крупные природные пожары

В 2011 г. лесопожарная ситуация на юге Тюменской области оставались под контролем, чрезвычайной горимости лесов и угрозы повреждения лесными пожарами населенных пунктов не допущено.



В период пожароопасного сезона 2011 года осуществлялось постоянное авипатрулирование, устанавливались ограничения на пребывание населения в лесах, организовывались мобильные группы пожаротушения, добровольные пожарные дружины.

Для стабилизации лесопожарной обстановки привлекались технические средства и людские ресурсы муниципальных учреждений, арендаторов и других организаций, в соответствии с оперативными планами тушения лесных пожаров, утвержденными во всех муниципальных образованиях.

С целью выявления и пресечения нарушений правил пожарной безопасности в лесах, проводилось регулярное патрулирование с участием должностных лиц департамента лесного комплекса, правоохранительных органов, органов государственного пожарного надзора, администрации муниципальных районов.

Гидрологические явления

Общая паводковая обстановка по югу Тюменской области в 2011 году сложилась спокойной. ЧС, связанных с прохождением весеннего половодья не зарегистрировано.

ОСНОВНЫМИ ПРИЧИНАМИ ВОЗНИКНОВЕНИЯ ЧС, СВЯЗАННЫХ С НАВОДНЕНИЕМ являются:

- Хозяйственная деятельность, проживание населения на паводкоопасных территориях**
- Строительство автомобильных дорог и мостов в поймах рек, нарушение естественных стоков талых вод**
- Недостаточный уровень защищенности паводкоопасных территорий.**

**Чрезвычайных ситуаций, связанных с
заторными явлениями на реках в
период ледохода и прохождения
весеннего половодья на территории
юга Тюменской области не
зарегистрировано.**

ЭПИЗООТИИ

Эпизоотическая обстановка по югу Тюменской области характеризуется как стабильно – благополучная в течение нескольких лет, благодаря проведению специалистами ветеринарной службы плановых профилактических мероприятий против инфекционных и особо опасных заболеваний с/х животных: сибирской язве, классической чуме свиней, Ньюкасловской болезни (псевдочума) птиц. По сибирской язве область благополучна с 1984 года.

Сведения о распространении наиболее опасных болезней и вредителей с/х растений

В почвенно - климатических условиях юга Тюменской области к числу наиболее распространенных и вредоносных заболеваний на зерновых культурах относятся головневые, ржавчинные болезни, корневые гнили, пятнистость листьев.

Из вредителей: саранчовые, луговой мотылек, зерновая совка, водяная крыса, колорадский жук, картофельная нематода. Поражение посевов усиливается при холодной и влажной погоде, посеве непотравленными семенами, внесении несбалансированного количества минеральных удобрений.

Биолого- социальные ЧС

В 2011 году благодаря проводимым профилактическим мероприятиям биолого – социальных ЧС не произошло.

**«Основные меры по предупреждению
или смягчению возможных последствий ЧС
природного характера»**



В целях повышения эффективности системы реагирования на ЧС:

Главному управлению МЧС России по Тюменской области

В свете ФЗ №68 от 21.12.94г. обеспечить доработку и практическую реализацию нормативно-правовой базы в области защиты населения и территорий от ЧС

Продолжить развитие областной территориальной системы мониторинга, лабораторного контроля и прогнозирования ЧС при планировании мероприятий по предупреждению ЧС

Осуществлять реализацию областной целевой программы «Снижение рисков и смягчение последствий ЧС природного и техногенного характера»

Реализация мероприятий инженерной защиты от ЧС В 2011 году из областного бюджета на выполнение мероприятий выделено свыше 850,0 млн. руб.

В ЦЕЛЯХ ОБЕСПЕЧЕНИЯ ПОЖАРНОЙ БЕЗОПАСНОСТИ

- ✓осуществить комплекс мер по противопожарному обустройству сельских населенных пунктов, для предотвращения природных пожаров
- ✓предусмотреть возможность маневра имеющихся сил и средств пожаротушения, их своевременного выдвигания в зоны природных пожаров

Органам управления областной территориальной подсистемы РСЧС

Обеспечить финансирование службы охраны лесов для своевременного обеспечения сил пожаротушения техникой, горючим и др. материалами

Обратить особое внимание на состояние источников противопожарного водоснабжения. Принять меры по восстановлению неисправных водоисточников, водонапорных башен.

Осуществление комплексной защиты населения от подтопления. Берегоукрепление реки Иртыш на территории города Тобольск и районного центра Уват, берегоукрепление реки Тура в исторической части города Тюмени, строительство защитной дамбы подгорной части города Тобольска, проведению противооползневых мероприятий берегового склона в районе Тюремного замка г.Тобольска.

ЧЕТВЕРТЫЙ УЧЕБНЫЙ ВОПРОС:

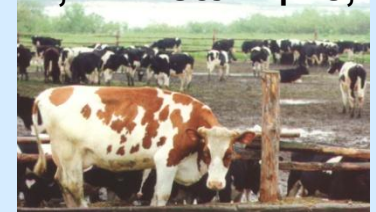
**«ОРГАНИЗАЦИЯ САНИТАРНО-ГИГИЕНИЧЕСКИХ
И ПРОТИВОЭПИДЕМИЧЕСКИХ МЕРОПРИЯТИЙ
В ЗОНАХ ПРИРОДНЫХ ЧС»**

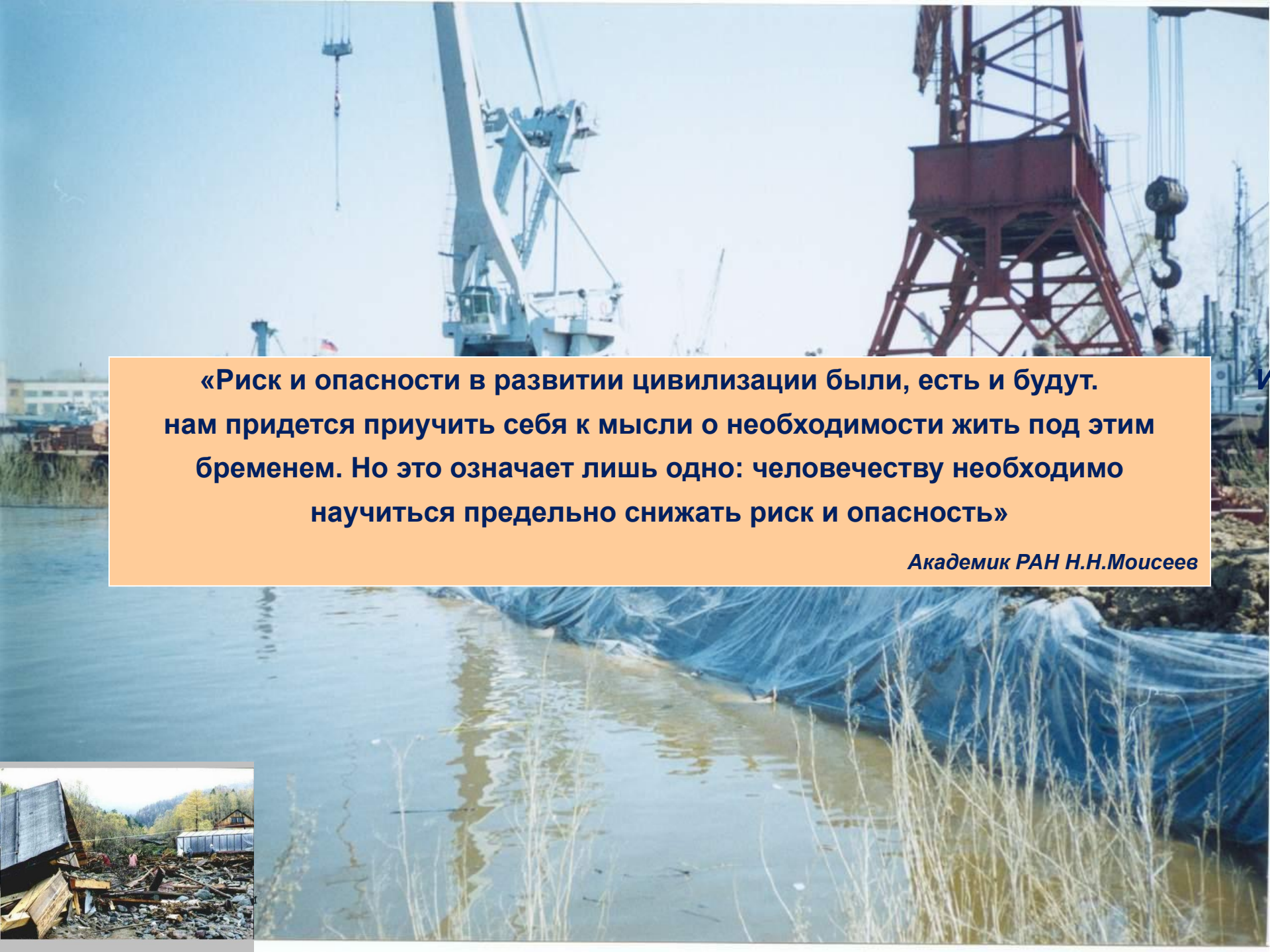


ОРГАНИЗАЦИЯ САНИТАРНО-ГИГИЕНИЧЕСКИХ И ПРОТИВОЭПИДЕМИЧЕСКИХ МЕРОПРИЯТИЙ В ЗОНАХ ПРИРОДНЫХ ЧС

Противоэпидемические (противоэпизоотические) и санитарно-гигиенические мероприятия в очаге бактериального заражения включают:

- раннее выявление больных и подозрительных по заболеванию путем обходов дворов (квартир);
- усиленное медицинское и ветеринарное наблюдение за зараженными, их изоляцию, госпитализацию и лечение;
- санитарную обработку людей (животных);
- дезинфекцию одежды, обуви, предметов ухода и т.д.;
- дезинфекцию территорий, сооружений, транспорта, жилых и общественных помещений;
- установление противоэпидемического режима работы лечебно-профилактических и других медицинских учреждений;
- обеззараживание пищевых отходов, сточных вод и продуктов жизнедеятельности больных и здоровых индивидуумов;
- санитарный надзор за соответствующим режимом работы предприятий жизнеобеспечения, промышленности и транспорта;
- строгое соблюдение санитарно-гигиенических норм и правил;
- проведение санитарно-просветительной работы.





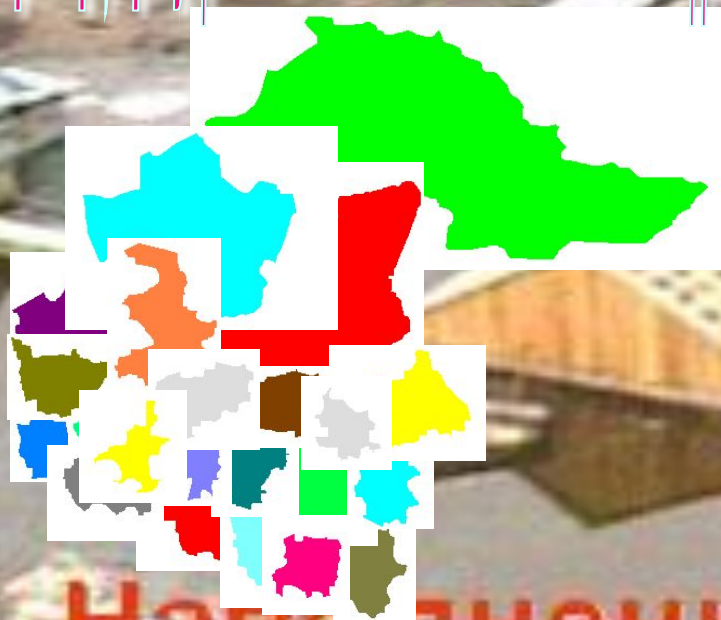
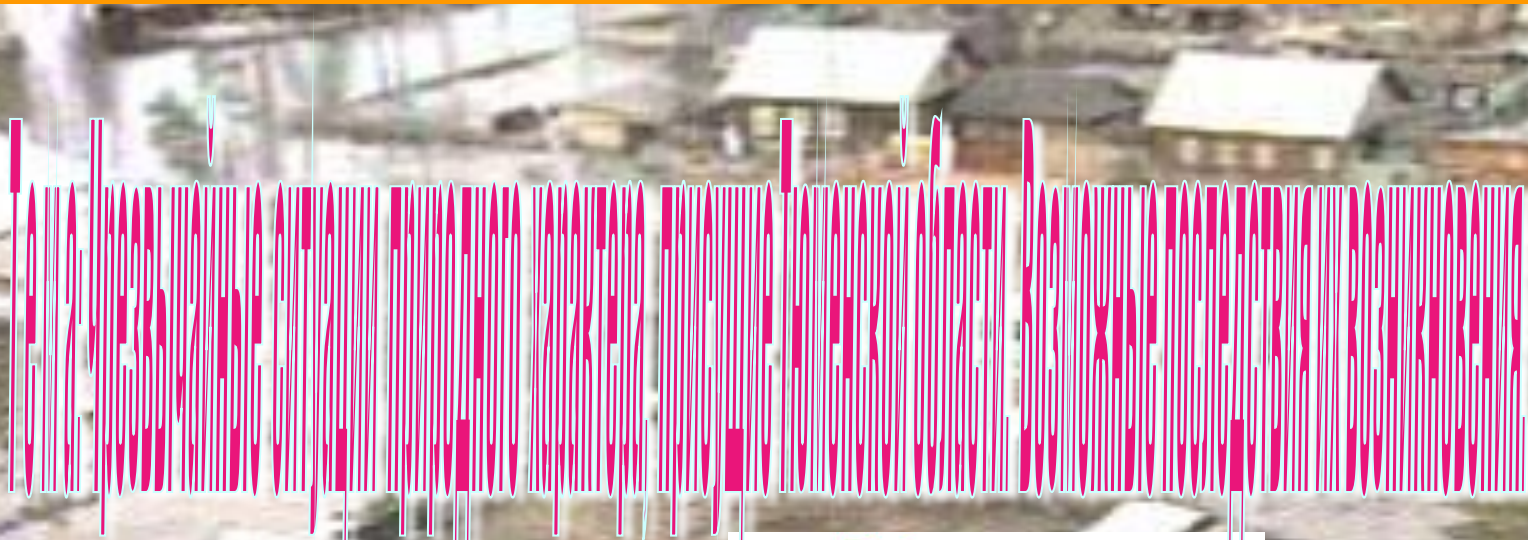
«Риск и опасности в развитии цивилизации были, есть и будут. нам придется приучить себя к мысли о необходимости жить под этим бременем. Но это означает лишь одно: человечеству необходимо научиться предельно снижать риск и опасность»

Академик РАН Н.Н.Мусеев



ЛИТЕРАТУРА

1. **Федеральный закон «О гражданской обороне» от 12.02.98 г. № 28-ФЗ*.**
2. **Федеральный закон «О защите населения и территорий от чрезвычайных ситуаций природного и техногенного характера», 21.12.94г.,№68-ФЗ*.**
3. **Постановление Правительства Российской Федерации от 30 декабря 2003 года № 794 «О единой государственной системе предупреждения и ликвидации чрезвычайных ситуаций».**
4. **Приказ МЧС от 8.07.2004г. № 329 «О критериях информации о ЧС».**
5. **Шойгу С.К., Воробьев Ю.Л., Владимиров В.А. Катастрофы и Государство, М.: Энергоатомиздат, 1997 г.**
6. **Арнольд В.И. Теория катастроф, М.: Наука, 1990 г.**
7. **Журналы «Гражданская защита», Журнал «Основы безопасности жизни».**
8. **Государственный доклад «О состоянии защиты населения и территорий Тюменской области от чрезвычайных ситуаций природного и техногенного характера в2008 г.» ГУ по делам ГО и ЧС по Тюменской области.**



Наводнение