

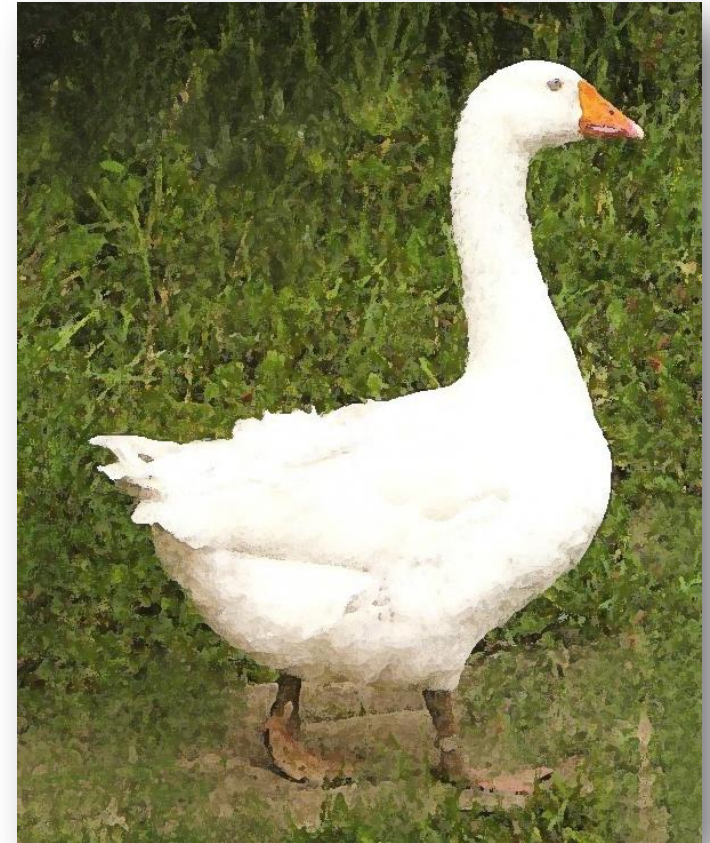
Породи гусей на території України

42-е група

Шманай Тетяна

Італійські гуси

Середня жива маса гуся 6, 5 кг,
гусок - 5, 7 кг.
Несучість гусок становить 45-50 яєць,
маса яйця - 150 г.



Китайські

Китайські гуси походять від дикого шишкуватою гуся.

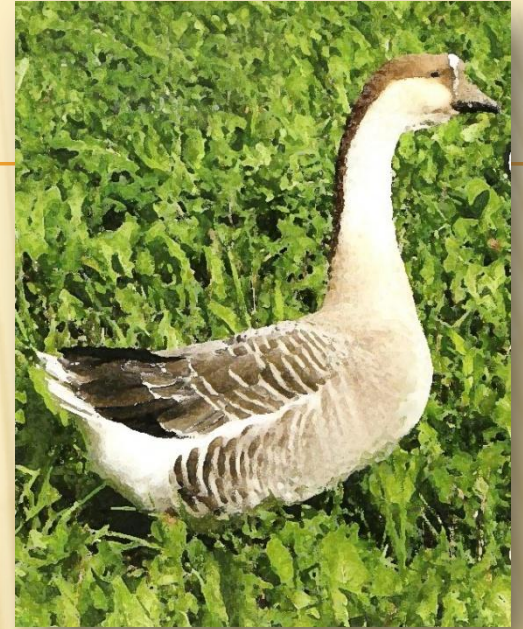
Гуси

За забарвленням є два різновиди: білі й бурі (сірі).

Середня жива маса гусок становить -4, 3 кг,
гусей - 5 кг.

Несучість: за рік несуть до 80 яєць.

Середня маса яйця -155 г



Великі сірі

Великі сірі гуси - відносно нова вітчизняна порода гусей, створена в 50-х роках ХХ століття шляхом схрещування роменських гусей з Тулузький.

Жива маса самців у середньому дорівнює 6,5 кг (але деякі екземпляри досягають і 9,5 кг), самок - 6,3 кг (максимальна 9,1 кг). Несучість становить 35-45 яєць на рік. Середня маса яйця дорівнює 180 г



Горьківські

Горьківські гуси виведені шляхом схрещування китайської породи з місцевими гусями, а також з подальшим схрещуванням з Сонячногірськими гусями.

Жива маса гуски - 6, 5 кг; гусака - 7, 5 кг.
Несучість - 45-50 яєць,
маса яйця - 155 г.

Г



Кубанські

Кубанські гуси виведені шляхом
схрещування китайських, горьковських і
холмогорських гусей.

Жива маса гуся складає 5, 2 кг,
гуски - 4, 5 кг.
Несучість - 75-85 яєць,
маса яйця - 150 г.

гус



Холмогорські

Холмогорський гуси - найстаріша порода, створена схрещуванням місцевих білих гусей з гусьми китайської породи.

Середня жива маса гуся дорівнює 7, 5 кг,
гуски - 6, 5 кг.

Середня несучість на одну гуску складає 25-30
яєць.

Середня маса яйця гуски у першому році- 170 г
У другому році-190 р.



Рейнські білі

Порода створена в Німеччині шляхом **гусей** схрещування місцевих і емденських гусей.

Жива маса гусей становить 6, 7 кг,
гусок - 5, 7 кг.
Несучість дорівнює 45-50 яєць.

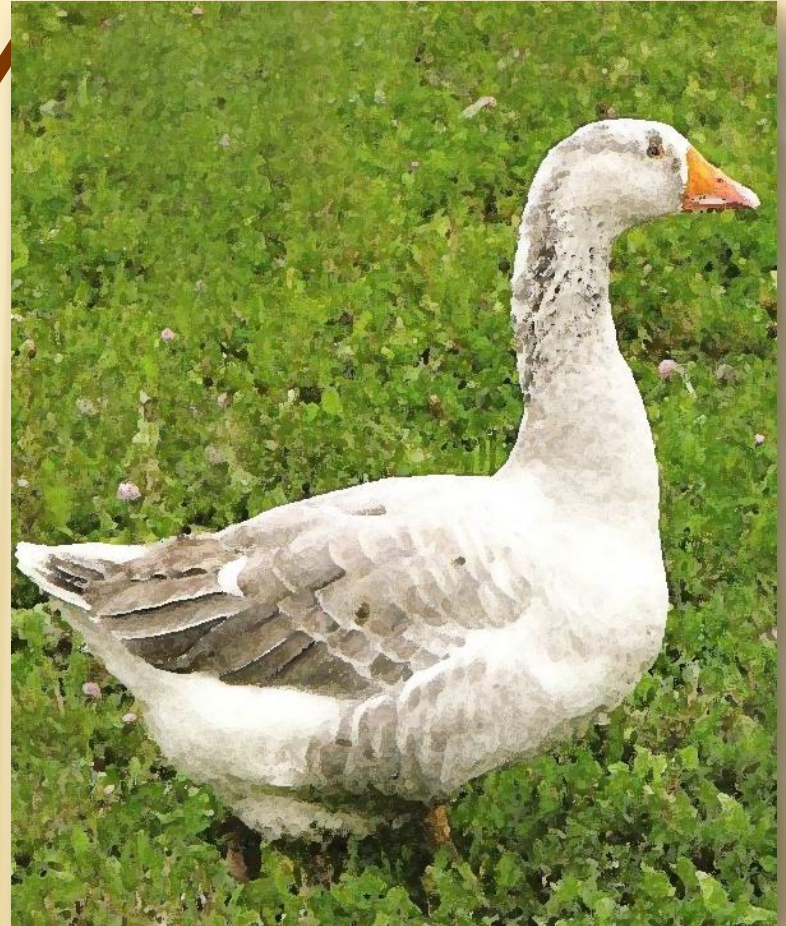


Псковські лисі

Псковські лисі гуси походять від схрещування місцевих гусей з прирученими дикими білолобих гусьми.

Жива маса гусей досягає 7 кг,
гусок - 6 кг.
Несучість на гуску складає 20-25 яєць.

гуси



Ліндовські

гуси
Ліндовські гуси виведені в Нижегородській області шляхом схрещування місцевих гусей горьківською породної групи з гусьми китайської породи. В надалі схрещували з гусьми Солнечногорської породної групи. Потім трьохпородних помісей розводили "в собі" і відбирали гусей з підвищеною живою масою, яйцenessкою. Для поліпшення м'ясних якостей, підвищення життєздатності молодняку і поліпшення якості пуху гусей схрещували з Адлерськими гусями. Для обважнення птиці і поліпшення здатності її до відгодівлі на жирну печінку - схрещували з Арзамаськими гусьми і гусьми ландської породи. У подальшому птицю цих груп спарювали між собою.



Роменські

Роменські гуси (від назва м. Ромни Сумської області) широко поширені в багатьох областях України

гуси



Дацький

Датська порода гусей - Легарт Данська
була завезена в Україну зовсім
недавно, тому ще не отримала
належного визнання.

Ле

