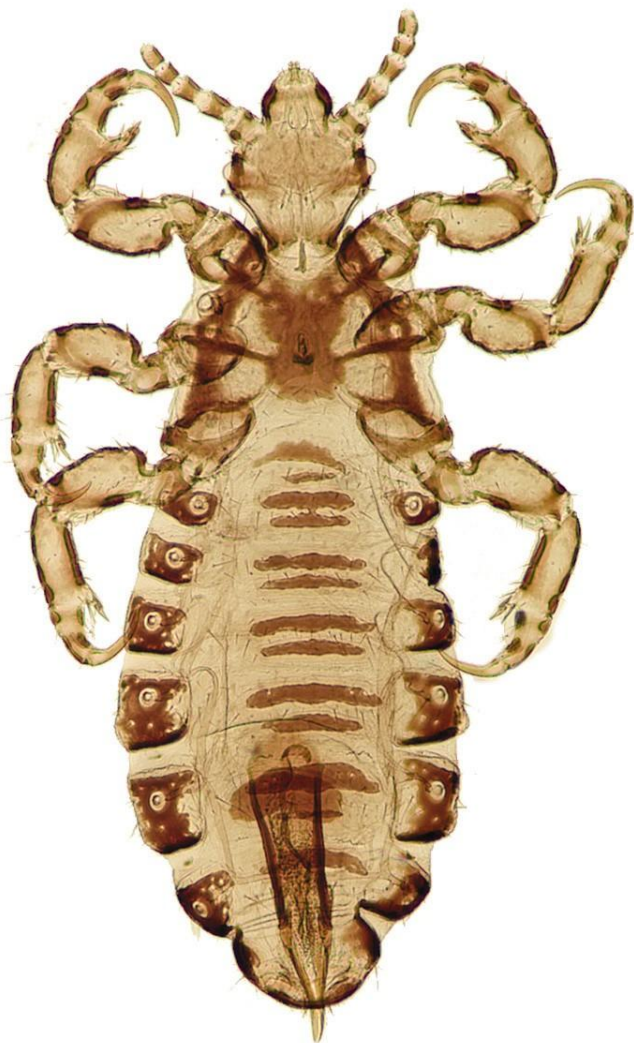


педикулёз



Головная вошь



Яйцо вши (гнида)
на волосе

Педикулёз (вшивость) - это паразитарное заболевание кожи и волос.

Головная
вошь

• ГОЛОВНОЙ ПЕДИКУЛЕЗ

Платяная
вошь

• ПЛАТЯНОЙ ПЕДИКУЛЕЗ

Лобковая
вошь

• ЛОБКОВЫЙ ПЕДИКУЛЕЗ

Может также возникать смешанный педикулёз, когда присутствует заражение смешанного типа (напр., одновременно головной и платяной вши).

Информация из истории

- ***Геродот (древнегреческий историк около 500 лет до н.э.) писал, что у египетских жрецов и писарей были всегда тщательно выбриты головы, чтобы «никакая вошь или иная нечистая тварь не могла прицепиться к ним, когда они служат богам».***
- ***От катастрофической завшивленности умерли царь Ирод, философ Эпифан, диктатор Сулла, кардинал Дюпра, Филипп II Испанский и мн.др.***
- ***В 19 веке в Лиссабоне по свидетельствам очевидцев были люди, зарабатывающие тем, что давали напрокат дрессированных обезьян, выбирающих из волос вшей.***
- ***Сейчас для развитых стран это «болезнь бродяг и бездомных***
- ***По данным госсанэпиднадзора в России показатель зараженности вшами в разные годы в целом по стране колеблется от 200 до 300 на 100 000 населения.***

Виды вшей

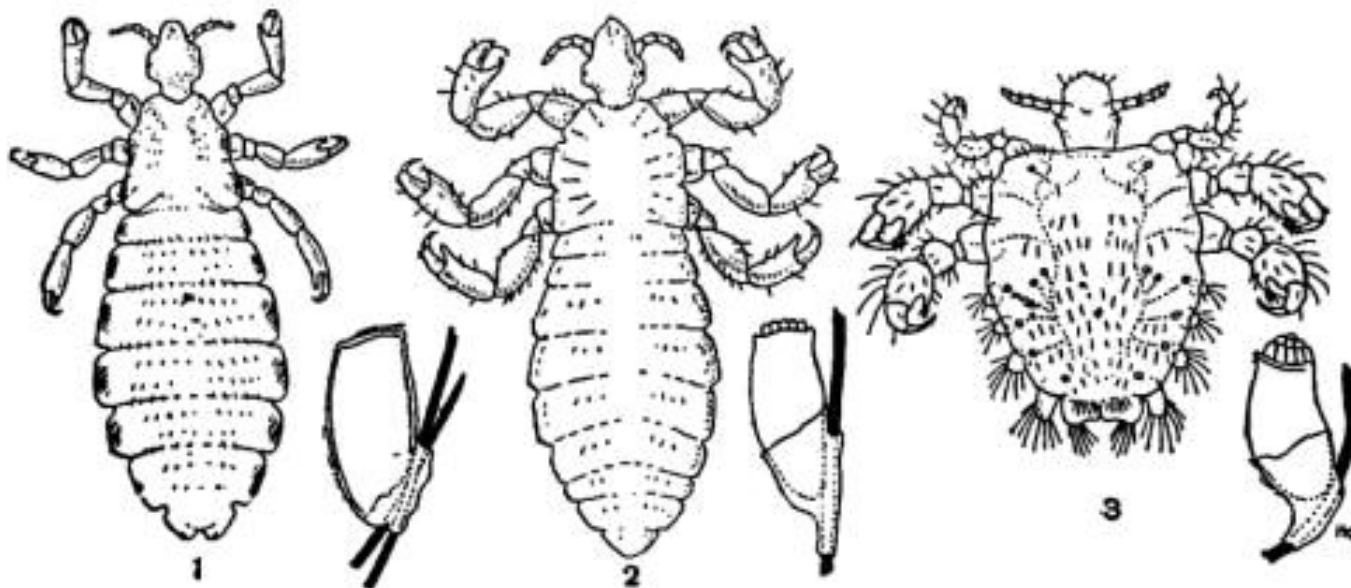
Вши существуют на нашей планете около 40-50 ти миллионов лет.

История человечества насчитывает «всего» 2,5 млн. лет.

Описано более 250-ти видов вшей.

На человеке паразитирует три вида:

головная вошь, платяная вошь и лобковая вошь (площица).



Отличия вшей

Размеры

- платяная до 4,7 мм,
- головная -3 мм,
- лобковая до 1,5 мм.

Продолжительность жизни

- платяная вошь живет около 50 суток
- головная — около 40 суток,
- лобковая — до 30 суток.

Питание

- Головная и платяная вши питаются кровью по 2—3 раза в сутки,
- лобковая — почти постоянно малыми порциями.

Количество яиц, отложенных самкой за жизнь

- Самка платяной и головной вшей откладывает до 300 яиц за всю жизнь,
- лобковой — до 50.

Виды вшей

Головная и платяная вошь схожи между собой и ряд ученых полагает, что это подвиды одного вида, приспособившиеся к существованию в разных средах обитания: **головная вошь – волосяной покров головы; платяная вошь – складки одежды.**

Эти виды могут скрещиваться между собой и давать плодовитое потомство.

Головная и платяная вошь питаются кровью человека и человекообразных обезьян .

- **Размеры тела: самка – 2,5-4 мм; самец – 2-3 мм.**

- *Вши – это мелкие паразиты, способные располагаться на коже человека.*
- *Глаз они не имеют, но у них достаточно хорошо развиты тактильные и обонятельные рецепторы*
- *К волосам они цепляются с помощью трех пар сильных и цепких ножек.*
- *Удерживаются они, захватывая ножками волос и прижимаясь к нему.*
- *Вши прокалывают кожу и питаются кровью хозяина.*
- *Вши являются переносчиками многих человеческих заболеваний, а именно: сыпного и возвратного тифа.*



Вши

- **Тело вшей уплощено в спинно-брюшном направлении и одето плотной хитиновой кутикулой.**
Поэтому вши выдерживают значительное давление: напившаяся крови – до 600 гр., голодавшая 2-е суток – до 1300 гр.
- **Наиболее активны вши при температуре $+27^{\circ}\text{C} \dots +37^{\circ}\text{C}$, впадают в оцепенение при температуре $+5^{\circ}\text{C} \dots -6^{\circ}\text{C}$.**
- **Скорость передвижения вши 10-35 см/мин.**
- **По вертикальной поверхности вши вползают почти до 1 метра.**
- **В опытах вши пробивались сквозь стену из песка толщиной в 30 см.**

Особенности питания и дыхания у вшей

- **Вошь питается 2-3 раза в сутки.**
- **Каждая «трапеза» длится 3-10 минут.**
- **За один прием пищи вошь поглощает около 1 миллиграмма крови.**
- **Без пищи вши могут прожить от 12 часов до 4-х суток –**
это зависит от интенсивности обмена веществ,
а по сути – от температуры окружающей среды и влажности.
- **Без еды, вне человека гнида живёт – от 10 до 14 дней**
- **Дольше вши живут при более низких температурах и более высокой влажности.**
- **Дыхательная система вшей трахейного типа.**
- **Вши весьма устойчивы к недостатку кислорода.**
- **Без воздуха они могут жить 2-3-е суток**

Сравнительные размеры



Где можно заразиться

в транспорте: стоял рядом вшивый, потрянул слегка копной — и вот уже обронил на ваши локоны пару-тройку паразитов.

в душевой, парикмахерской, в магазине, на рынке, вокзале, —, в местах, где имеется вероятность соприкосновения или же передачи насекомых через предметы — расчески, мочалки, головные уборы.

Особенно часто заражаются педикулезом дети в детском саду или в школе, где тесных контактов не избежать.



Источник заражения – больной человек.

Пути заражения:

**Прямой путь –
миграция от одного хозяина к другому при тесном контакте.**

**Непрямой путь –
через личные вещи (одежду , головные уборы ,расчески)**

Распространение вшивости связывают с

- ❖ войнами,**
- ❖ низким материальным уровнем жизни,**
- ❖ миграцией населения**
- ❖ ухудшением социально-бытовых условий и экологии.**

*Инкубационный период развития заболевания
(промежуток времени от момента заражения до появления
клинических симптомов болезни)
зависит от вида вши и находится в пределах 21-30 дней*

Об этом надо знать

Вошь особенно опасна для благополучных людей, так как ее привлекает запах хороших духов.

А еще вши выберут из всех голов ту, которую часто моют: там меньше веществ, которые выделяют солевые железы. Так легче сосать кровь.

- Чтобы выжить, вшам необходимо питание кровью каждые 2-3 часа.**
- В противном случае они умирают от голода или высыхают.**
- По тем же причинам яйца вшей приклеиваются близко к коже головы, так как им жизненно необходимо тепло и влажность.**
- Чем дальше они находятся от кожи головы, тем меньше у гнид шансов выжить.**
- Цикл развития насекомых проходит на хозяине и составляет 3 недели. Взрослая особь живет 1–1,5 мес.**

Педикулёз

портит внешний вид волос

(склеиваются и сбиваются в колтуны),

нарушает общее самочувствие заразившегося человека.

- ***Слюна насекомого, попадающая в ранку во время укуса, вызывает сильный кожный зуд, который провоцирует навязчивое желание расчесывать кожу***

(Особенно чешется за ушами и на затылке)

- ***Это, вызывает присоединение вторичной инфекции, приводит к развитию гнойничковых заболеваний.***
- ***В связи с постоянным зудом у детей нарушаться внимание, задерживаться развитие.***



КАК ВШИ РАЗМНОЖАЮТСЯ?

- Женская особь головной вши может откладывать **от 5 до 10 яиц в день.**
- В течение всей своей жизни, которая длится около **30 дней**, женская особь головной вши откладывает **до 300 яиц.**
- **Яйца вши**, называемые также **гниды**, крепко приклеены к основанию волоса близко к коже головы.
- Их цвет колеблется от **белого до коричневого**,
- все яйца одинаковой округлой формы величиной с песчинку.
- **Через 7 - 8 дней из яйца вылупляются личинки.**
- На этой стадии развития паразиты **не могут размножаться и менять хозяина.**
- Последующие **9 -12 дней** личинки линяют и превращаются во взрослые **половозрелые особи.**
- Они **коричневого цвета**, размером с кунжутное семя, т.е. **в 3 раза больше, чем гниды.**

Развитие вшей



Развитие вшей



Гниды

Яйцо имеет каплевидную уплощенную форму длиной до 1 мм, желтовато-белого цвета, крепко приклеенное к волосам за счет клейкого вещества, которое выделяет самка.

Живые гниды снимаются с волос с большим трудом



Симптомы головного педикулеза

Инкубационный период головного педикулеза составляет 6-12 дней.

- В месте укуса, под влиянием раздражения кожи секретом слюнных желез появляется зуд.
- При нарастании зуда появляются расчесы, приводящие к усилению и распространению воспаления, образуются язвочки и корочки, шелушение кожи.
- На фоне расчесов может присоединиться инфекция, тогда на коже появляются мелкие гнойники.
- Паразитов часто обнаруживают на волосистой части головы, бровях и ресницах, в бороде.
- Гниды выглядят как шарики белого цвета у основания волос и выявляют их чаще, чем взрослых вшей. Они прикрепляются таким образом, что их невозможно снять или удалить при обычном мытье.
- Зуд, расчесы, корки в затылочной области за ушными раковинами дают основание заподозрить педикулез волосистой части головы.



Лечение педикулеза

препараты продаются в виде шампуней, кремов, спреев

Механический метод



Вычесывание



Сбривание

Стрижка

Химический метод



Использование педикулоцидных препаратов

«Ниттифор»

«Мединокс»

«Педилин»

«Анти - Бит»



Лечение педикулёза

Первый вариант

- **Купите в аптеке любое средство для обработки от педикулёза (завшивленности).**
- **Обработайте волосистую часть головы ребёнка средством строго в соответствии с прилагаемой инструкцией.**
- **Вымойте ребёнка с использованием детского мыла или шампуня. Для мальчиков возможна стрижка наголо.**
- **Удалите механическим способом (выберите руками или вычешите частым гребешком) погибших насекомых и гниды. Для снятия гнид необходимо смачивать пряди волос в растворе, приготовленном из равных количеств воды и 9% столового уксуса. Ополосните волосы тёплой водой.**
- **Наденьте ребёнку чистое бельё и одежду.**
- **Постирайте постельное бельё и вещи ребёнка отдельно от других вещей, прогладьте их утюгом с использованием пара.**
- **Осмотрите и при необходимости, обработайте всех членов семьи. Не забудьте о себе.**
- **Сообщите о ситуации врачу (медицинской сестре) детского учреждения, которое посещает Ваш ребёнок, для проведения комплекса противопедикулезных мероприятий.**
- **Повторите осмотры ребенка и всех членов семьи через 7, 14, 21 день и проведите при необходимости повторные обработки до полного истребления насекомых и гнид.**

Лечение педикулёза

Второй вариант

- Проводится в случаях наличия у Вашего ребёнка кожных, аллергических заболеваний и если возраст ребёнка до 5 лет.
- Вычесите живых насекомых частым гребешком желателью в ванную и смойте горячей водой.
- Обрабатывайте пряди волос аккуратно, не касаясь кожи головы ребёнка, разведённым пополам с водой 9% столовым уксусом и снимайте гниды с волос руками или гребешком. На гребешок можно насадить вату, смоченную тем же раствором для улучшения отклеивания гнид.
- Помойте голову и тело ребёнка детским мылом или шампунем.
- Постирайте нательное и постельное бельё и вещи ребёнка отдельно от других вещей, прогладьте утюгом с отпариванием.
- Осмотрите и при выявлении насекомых, обработайте всех членов семьи. Для обработки взрослых членов семьи используйте противопедикулёзные средства, которые можно приобрести в аптечной сети.
- Повторите осмотры ребенка и всех членов семьи через 7, 14, 21 день и проведите при необходимости повторные обработки. В случае выявления насекомых и гнид проведите повторные обработки до их полного истребления.

МИНУСЫ ХИМИЧЕСКИХ СРЕДСТВ



ПЕРХОТЬ



**РАЗДРАЖЕНИЕ
КОЖИ ГОЛОВЫ**



**ПРОТИВО-
ПОКАЗАНИЯ**



Народные средства лечения педикулёза

- **Очень эффективно и полезно втирать в кожу головы сок клюквы** он отклеивает гниды от волос.
Делать это необходимо на протяжении 5-7 дней.
- **В стакан с водой добавить две столовые ложки уксуса, хорошо смочить раствором голову.**
После чего волосы хорошо вычесать.
Уксус хорошо растворяет клей который крепит гнид к волосам, вши при этом становятся менее активными.
- **Страшное оружие для вшей это перекись водорода, благодаря своей химической формуле удаляет всех насекомых.**
- **Залить две столовые ложки травы мяты одним 200 г стаканом гранатового сока, желательно использовать натуральный сок, кипятить в течении десяти минут.**
Применять необходимо для местных втираний в кожу головы.

Курс лечения

Жизненный цикл вшей составляет около месяца, а от момента вылупления самки до первой кладки проходит порядка двух-трёх недель

курс лечения от педикулёза можно считать завершённым, только если он проводился не менее месяца,

и через месяц после начала лечения на голове не обнаруживаются ни взрослые насекомые, ни личинки вшей, ни гниды (яйца вшей).



Профилактика педикулёза

Соблюдение личной и общественной гигиены:

- регулярное мытье тела (не реже 2-х раз в неделю),***
- смена нательного и постельного белья;***
- стирка постельного белья при высокой температуре,***
- проглаживание одежды горячим утюгом, особенно швов, где вши обычно откладывают яйца.***
- недопущение передачи личной расчески другим лицам.***
- Девочкам с длинными волосами желательно заплетать косы или собирать их в причёску.***
- после мытья нельзя заматывать голову полотенцем на ночь, необходимо высушить волосы.***

Профилактика педикулёза

Эффективны в профилактике педикулёза и эфирные масла: чайного дерева, лаванды, лимона, мяты, розмарина, эвкалипта.

Эти масла в количестве нескольких капель каждое (предварительно протестировав на переносимость) можно добавить в детский или обычный шампунь.

Вши не любят запахи молочая, пижмы, папоротника

Чем более гладкий и скользкий волос, тем сложнее насекомому прицепиться к нему. Поэтому можно использовать шампуни и ополаскиватели, придающих волосу гладкую, шелковистую структуру.

Профилактика повторного заражения педикулёзом

- *Кипячение использованных вещей (преимущественно полотенца, головных уборов, постельного белья, одежды, имеющей капюшоны и воротники, мягких игрушек) с целью предотвращения повторного заражения педикулезом.*
- *Для проверки наличия вшей следует расчесать голову над светлой тканью.*
- *Специальным аэрозолем также стоит обработать подушки, пледы, одеяла, мягкие игрушки.*
- *Провести обработку препаратами против вшей и гнид всем членам семьи*

Кстати,

Вши могут поселиться на вполне здоровых и чистых волосах.

Более того, по последним данным вши подверглись мутации, и теперь не только предпочитают чистые волосы, но и устойчивы к традиционным инсектицидам.

В Ирландии обнаружили их новую разновидность, которая нечувствительна к традиционной отраве (перметрину).

Там предлагают премию каждому, кто изловит и сдаст в лабораторию мутантов, необходимых для исследований.

ЗНАЕТЕ ЛИ ВЫ, ЧТО...

- — *Мумифицированные вши были найдены при исследовании мумий египетских фараонов. Они ничем не отличались от своих нынешних потомков. Оказывается, даже фараоны страдали этим недугом.*
- — *Кровь человека для вшей является специфической пищей. В крайнем голодном случае они могут питаться кровью кролика, морской свинки, но такое питание для них вредное.*
- — *В нормальных условиях вошь питается 2-3 раза в сутки и в среднем тратит на насыщение от 3 до 10 минут.*
- — *Наибольшая вероятность заразиться вшами — в местах наибольшего скопления людей.*
- — *Вошь не переносит запаха чайного дерева и лаванды.*
- — *Вши могут прекрасно плавать: они могут находиться в воде до трех дней.*
- *Если на планете есть одна пара вшей, они не переведутся.*