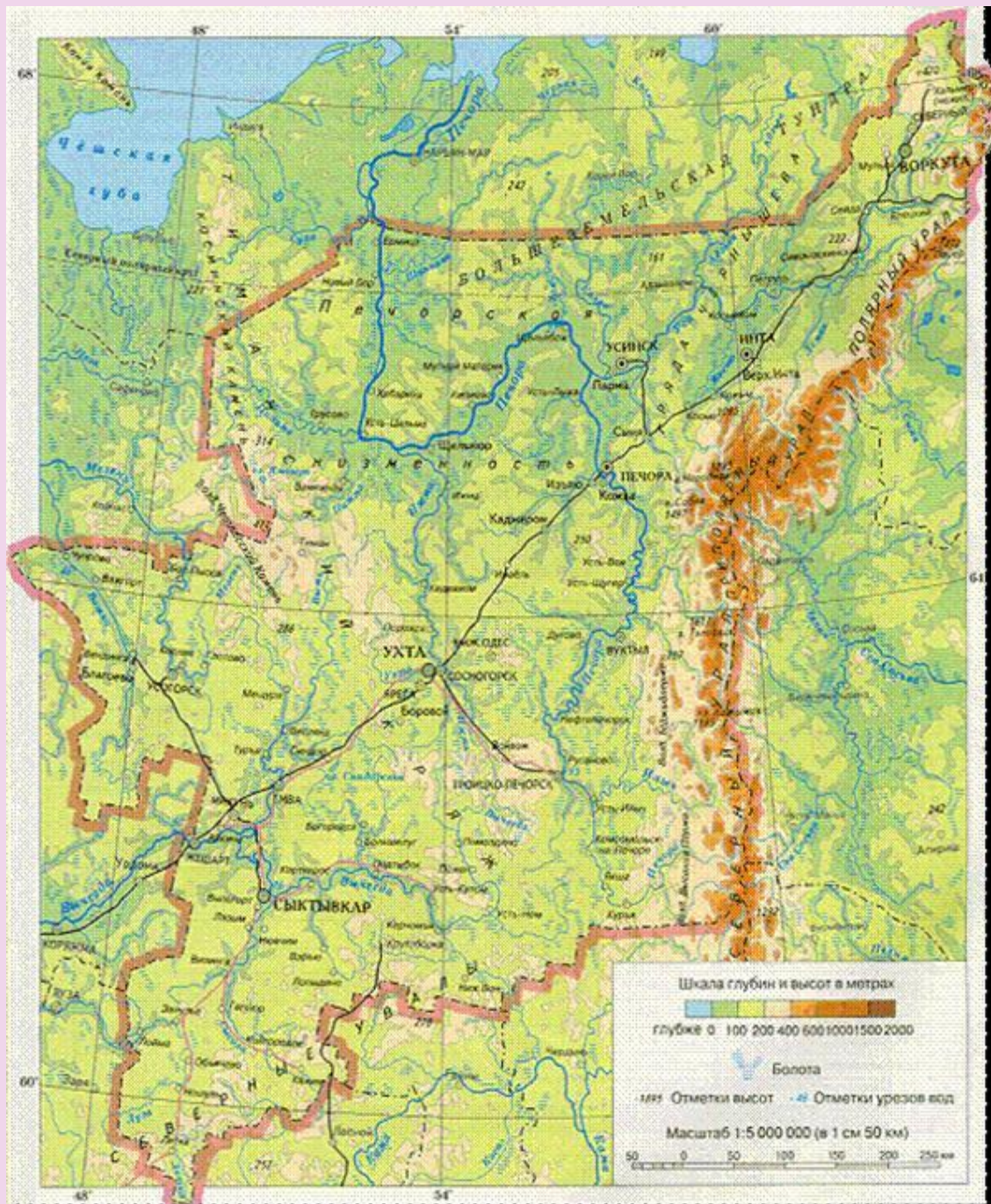


# Что такое Красная книга?

**Красная книга** - название списков редких и находящихся под угрозой исчезновения видов растений и животных. Обновляется она довольно часто: через 5-6 лет, а иногда и чаще. С 1949 Международным союзом охраны природы и природных ресурсов начаты сбор информации и составление первых Красных книг. Позднее во многих странах также были созданы национальные Красные книги.



**Есть ли своя  
Красная книга в  
Республике Коми?**

**В Коми республике тоже есть такая книга. Она была составлена и издана в 1999 году сотрудниками Института биологии Коми НЦ УрО РАН. Мы предлагаем вам пролистать ее страницы вместе с нами и обратить внимание на виды, которые встречаются в окрестностях г. Воркуты.**



- **Первый раздел Красной книги посвящен растениям. Всего в Коми в Красную книгу занесено 253 редких вида. В тундре произрастает 27, что составляет 11,7% от общего числа охраняемых видов. Второй раздел посвящен мхам, их 154 вида, в Воркуте 5 (3,2%). Лишайников в книге 78 видов. Два - характерны для тундры (2,6 %). Такой низкий показатель объясняется тем, что лишайники здесь недостаточно изучены.**



# Щитовник пахучий - *Drvopteris fragrans* (L.) Schott



**Это многолетнее травянистое растение из семейства Щитовниковых до 35 см, с приятным запахом, пучком кожистых перисто-рассеченных листьев. Произрастает на скалах, рядом с кустарниками. Также он распространен на территории Европы, Азии, Северной Америки. Исчезает из-за разработки полезных ископаемых.**

# Лютик Палласа- *Ranunculus pallasii* Schlecht.



Многолетнее растение семейства лютиковых (Ranunculaceae), с полыми, укореняющимися в узлах стеблями, овальными или трёхлопастными листьями и крупными белыми иногда розоватыми душистыми цветками.

Растёт по берегам водоёмов и, конечно, в тундре.

Распространен также в Европе, Азии и Северной Америке. Исчезает из-за строительства и при разработке полезных ископаемых.











Мак югорский - *Papaver lapponicum* ssp. *Jugoricum*  
(Tolm.) Tolm.



Многолетнее травянистое растение из семейства маковых, с розеткой опушенных перисторассеченных листьев, цветки одиночные сернисто-жёлтые на длинных (до 25 см) цветоносах.

Также произрастает в Европе и Азии. Исчезает из-за нарушения места обитания.

# Крупка молочнобелая - *Draba lactea* Adams



Семейство крестоцветные. Многолетнее травянистое растение, образует мелкие довольно рыхлые дерновинки, листья ланцетные, приостренные, по краю реснитчатые, опушены простыми и ветвистыми волосками, стрелки безлистые, 2-11 см высоты, цветки белые, в плотной кисти.

Произрастает только в тундрах. В мире растёт также в Европе, Азии, Северной Америке.

Исчезает из-за строительства





Кроме видов, о которых мы рассказали подробно, в тундре растут такие редкие растения как: живокость Миддендорфа, гастролихнис сходный, крупка ледниковая, крупка снежная, сердечник маргаритковый, эвтерма эдвардса, родиола розовая, родиола четырёхчленная, камнеломка жестколистная, камнеломка супротивнолистная, селезёночник четырёхтычинковый, камнеломка тонкая, лапчатка прилистниковая, лён северный, горечавка весенняя, горечавка оголенная, кастиллея воркутинская, мытник прелестный, чабрец Талиева, арника Ильина, крестовник тундровый, нардосмия сибирская, скерда многостебельная.



# живокость Миддендорфа





# родиола розовая





# кастиллея воркутинская





# арника Ильина





**Редких птиц в Воркуте 8 видов (23,5%), по РК их число составляет- 34. К удивлению в Красной книге нет животных и рыб, обитающих в Воркуте. Также в книгу не попали пресмыкающиеся, так как для них тундра очень холодна и неприветлива климатом.**

# Малый или тундровый лебедь

Окраска взрослых птиц снежно белая, основание клюва оранжевое. Глаза коричневые, ноги чёрные. Длина 117-127 см, вес 5,5-7 кг.

Распространен малый лебедь в тундрах Европы и Азии, От Скандинавии до Колымы.

В Коми гнездится на озёрах тундры и лесотундры. Строительством занимается одна самка. Материалом служат прошлогодние стебли, мох, трава. Внутренняя подстилка из пуха, который самка выщипывает из груди. Диаметр гнезда до одного метра и даже больше! В первой половине июня откладывается 4-5 яиц грязного желтовато-белого цвета. Длина яйца 100-120 мм. В отличие от некоторых уток лебедь нырять не может и разыскивает пищу на мелком месте, где его длинная шея позволяет достать до дна. Питается различными беспозвоночными и растениями.

Улетают лебеди в конце октября. Зимуют на северных берегах средиземного моря, на Каспийском море, в южной и юго-восточной Азии.





# Кречет



Vladimir Meshkov

Canon

Самый крупный из соколов. Длина 51-63 см, размах крыльев 114-127 см. Питается птицами, главным образом белым куропатками, и в гнездовой период поселяется там, где гнездятся эти птицы. При удаче может схватить другую птицу и даже лемминга. Зимой во время кочевок нападает на тетеревов, зайцев, а у населенных пунктов на галок, ворон, голубей. В равнинной тундре кречет не гнездится. Он устраивает своё гнездо на скале, обрывистом берегу, а в лесотундре на дереве. Кладка в мае, из 3-4 буроватых или красноватых с крапинами яиц длиной 50-65 мм. По выходе из яиц самец приносит корм к гнезду, а самка кормит своё потомство.

Когда-то кречеты высоко ценились охотниками-соколятниками. Русские цари брали дань с северных народов молодыми живыми птицей, что взят под охрану и убивать его запрещено.

# Кобчик



Очень элегантный маленький соколог. У самца верхняя часть тела серо-чёрного цвета, голова темнее, брюхо, подхвостье и «штаны» красно-рыжие, кольцо вокруг глаз и ноги темно-красные. Самка сверху сизая с тёмно-серыми поперечными полосами на спине и хвосте, голова и нижняя часть тела ржаво-рыжие, кольцо вокруг глаз и восковица оранжевые. Глаза тёмные, а когти белые.

Голос - протяженное «ки- ки-ки». Любимые местообитания - поля, луга, перелески. Пища состоит из мышевидных грызунов, ящериц, насекомых. Кладка в июне из 4-6 яиц, покрытых по желтоватому фону ржаво-красными и бурыми пятнами. Длина яиц 30-40 мм. Насиживают оба родителя в течение 28 дней. Он уничтожает вредных насекомых и грызунов, почему заслуживает самого бережного отношения к себе. Редкость кобчика в регионе связана с общим сокращением численности и ареала вида. Также в Красную книгу РК занесены краснозобая гагара, гаршнеп, дупель, белая сова.



# Осиновик белый



Шляпка полушаровидная, позднее распростертая, сухая, белая или с розоватыми, иногда синевато-зеленоватыми оттенком. Гимефор беловатый, позднее кремовый до серого.

Ножка толстая, утончающаяся к шляпке, белая с чешуйками, в зрелости темнеющими. Мякоть белая, в основании ножки желтоватая или зеленоватая. На изломе розовеет, а затем чернеет.

Растёт в мелколистных лесах, тундрах. Распространён в Европе,

Северной Америке. Этот вид занесен не только в Красную книгу РК, но и в Красную книгу России, поэтому не собирайте осенью этот гриб, ведь в тундре много других не редких грибов и более вкусных.