



Как люди заселяли Землю

6 класс

Учитель географии Шацких Т.И.

Цели:

Сеть
творческих
учителей

Innovative
Teachers NETWORK

1. Как и почему люди расселялись по Земле?
2. Как возникло земледелие?
3. Как люди приспосабливались к новым условиям жизни?

Проверка домашнего задания

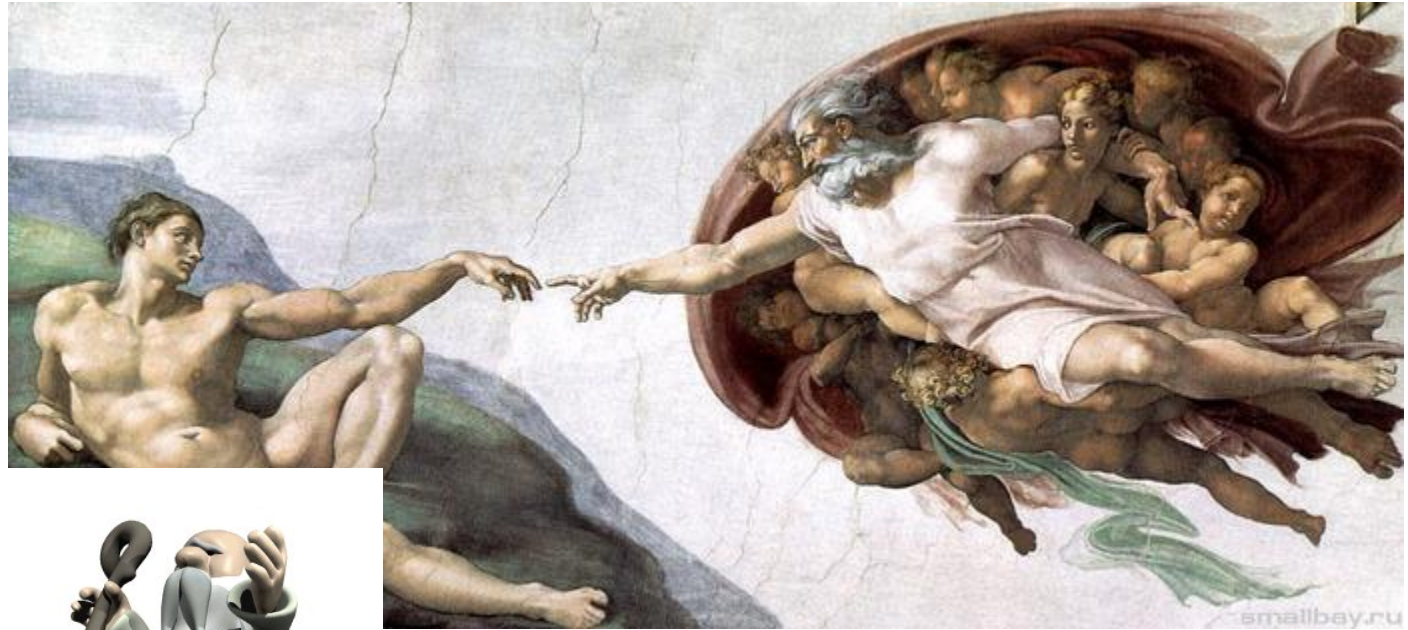
- Что такое географические координаты?
- Определите координаты:
 - а) самых высоких вершин (Гималаев, Кордильер);
 - б) городов: Лондона, Мехико.
- Какие населенные пункты имеют координаты: а) 35° ю. ш.; 150° в. д.; б) 9° с. ш.; 80° з. д.?



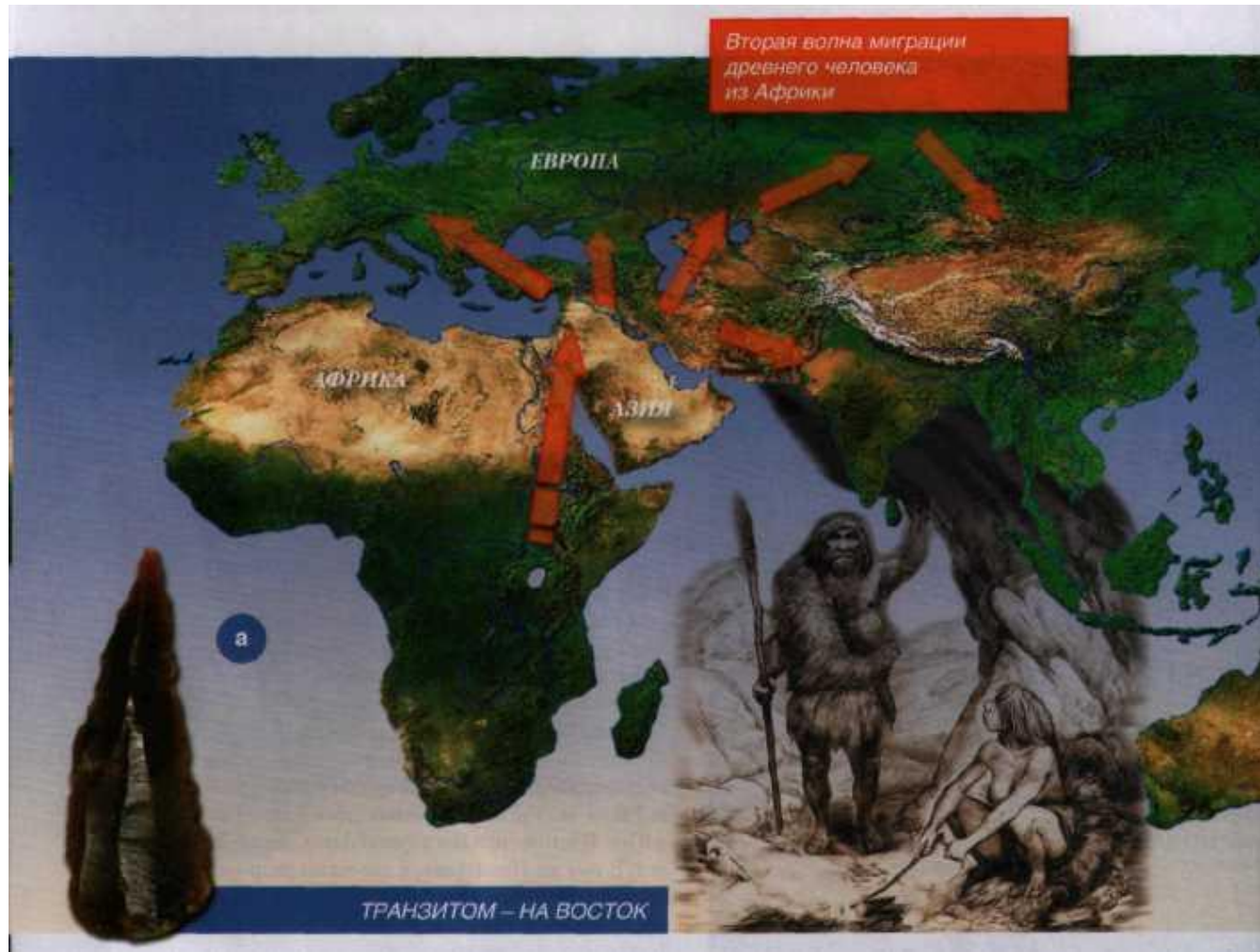
- На земном шаре сегодня проживает более 7 млрд. человек. Люди заселяют почти всю территорию планеты. Неосвоенных территорий почти не осталось. Даже в суровой Антарктиде на научных станциях живут люди. Однако все мы нередко задаем вопрос: когда и где на Земле возникли люди и как люди расселялись по планете? На шмуцтитуле «Человек на Земле» (с. 61) показано, какое многообразие людей живет на Земле.



- Фрагмент фрески Микеланджело Буонарроти «Сотворение Адама» иллюстрирует появление первого человека. Религия объясняет, что первым человеком на Земле был Адам, сотворенный Богом; он появился на шестой день Сотворения мира в раю. Но это одна из точек зрения — религиозная.



С научной точки зрения человек на Земле появился 30—40 тыс. лет назад в Восточной Африке или Южной Азии. Используя карту (рис. 41) учебника, находим предполагаемую территорию прародины человека, где были первые стоянки людей, по каким путям расселялись люди.



- Первые люди появились в местах с благоприятным климатом, с достаточным количеством воды и пищи. В поисках пищи и других источников существования люди расселялись по новым территориям. Причем вначале люди заселяли наиболее удобные для жизни земли — с мягким климатом, большими запасами пищи, отсутствием хищников.





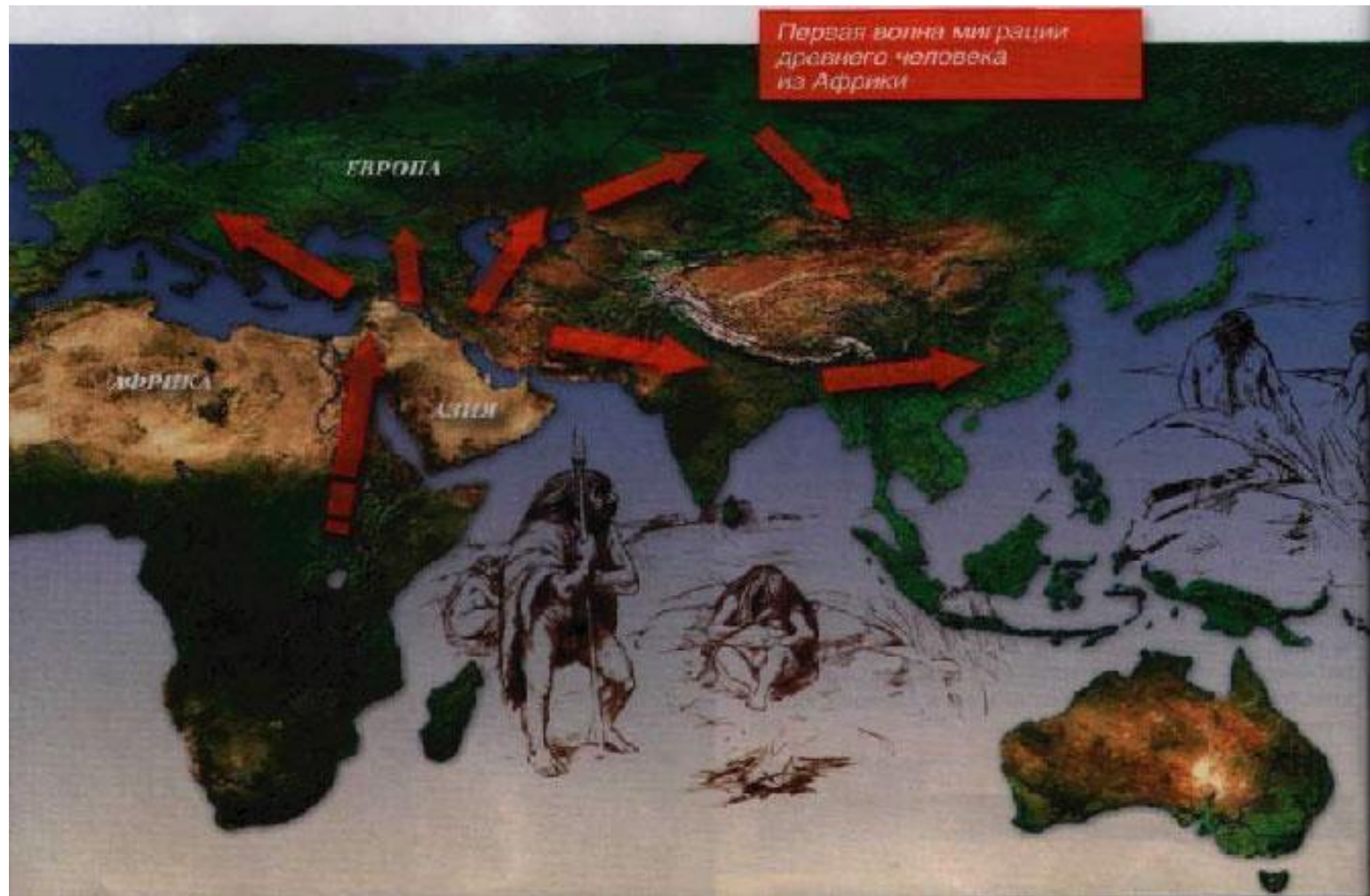
(COURTESY PHOTO)



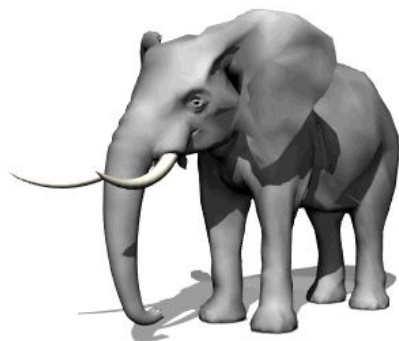
100 000 лет назад, когда человек появился в Африке, неандертальцы и другие родственные человеку виды занимали обширные территории



- Человек на Земле появился около 30-40 тыс. лет назад в Восточной Африке и Южной Азии, где круглый год тепло.



- Древние люди занимались охотой, рыболовством и собирательством – такое хозяйство называется присваивающим.



Рост населения и поиск новых источников существования заставляли людей заселять новые земли



Как возникло земледелие и животноводство?

Собранный урожай зерна...



В каком порядке и где происходило приручение животных?



На местах нового освоения люди со временем научились заниматься земледелием, а затем животноводством. Земледелие и животноводство способствовали развитию цивилизации на Земле, повышению численности населения на планете.



Активно расселяясь по планете люди приспосабливались к окружающей среде



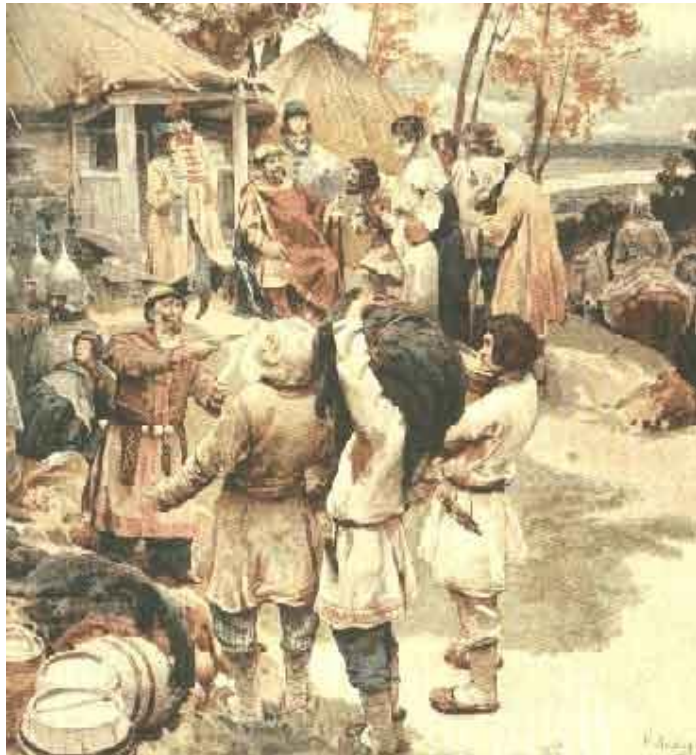
среде



Славянский поселок



С появлением более совершенных орудий труда человек стал меньше зависеть от природы. Возникли новые и более сложные виды деятельности (ремесла)



Расселяясь по планете, люди приспособивались к различным природным условиям, создавая новые орудия труда, развивая науку, культуру, искусство, ремесла (рис. 43—46 учебника).



Осваивая территорию Земли, люди создали культуру – материальные и духовные ценности



- Прочитать текст стоп-кадра «Как люди живут у кромки льда и в пустыне» и установить, как люди приспособились к жизни в этих условиях.



Домашнее задание:

- Читать § 11
- Отвечать на вопросы стр.66

