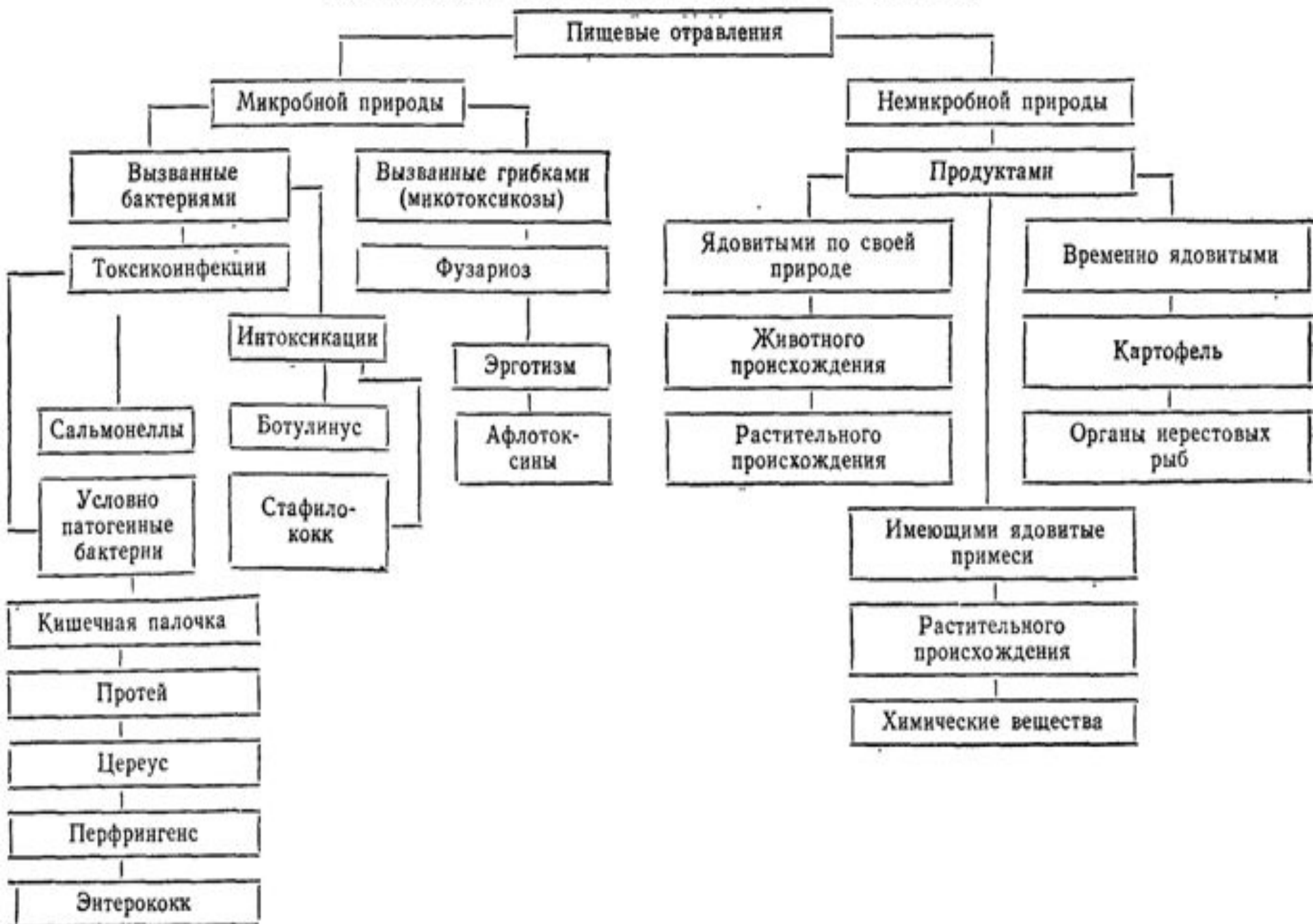




# Презентация на тему

Пищевые отравления.  
Ботулизм. Кишечные  
инфекции.

# Классификация пищевых отравлений (по К. С. Петровскому)



# Пищевые отравления

## Бактериальные

Сальмонеллезы

Стафилококковые

Ботулизм

Отравления по типу  
выявленного возбудителя:

- Clostridium
- Perfringens
- Bacillus cereus
- Vibrio parahaemolyticus

Отравления по типу пищевой  
токсикоинфекции:

- шигелла Зонне  
(дизентерия)
- протей
- эшерихии (эшерихиоз)

## Небактериальные

Отравление грибами

Отравление соланином

Отравление продуктами моря

Отравление вкусовыми  
добавками



# Пищевые отравления

- Острые заболевания, возникающие вследствие употребления недоброкачественных или ядовитых продуктов

Видно не пошел мне впрок  
Съеденный вчера сырок.  
В брюхе музыка на выбор -  
Джаз, попса, металл и рок.



# Продукты, при употреблении которых чаще всего возникают отравления

- Мясо
- Рыба
- Бульоны
- Колбасы
- Консервы





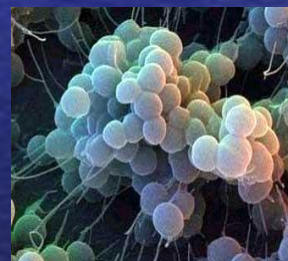
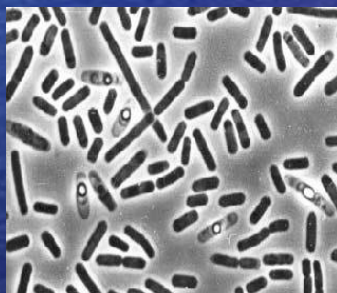
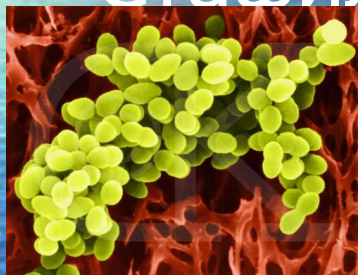
Недоброкачественными продукты могут стать в результате заражения микробами :



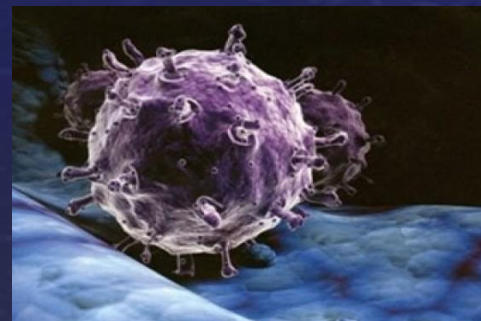
● Сальмонеллами



● Стафилококками



Палочка ботулизма



● Ядами этих микробов



# Заражение продуктов связано с:

- Нарушение правил их заготовки
- Приготовления продуктов
- Транспортировки
- Хранения
- Кулинарной обработки



**ВНЕШНИЙ ВИД ЗАРАЖЕННЫХ ПРОДУКТОВ  
МОЖЕТ НЕ ИЗМЕНИТЬСЯ !**

# Отравления происходят при употреблении ядовитых грибов

- Сатанинский гриб
- Бледная поганка
- Лисичка ложная
- Желчный гриб
- Свинушки
- Опёнок ложный
- Мухомор поганковый





# Отравление могут вызвать некоторые виды рыб

- Маринка



- Усач



- Храмуля



# Вызвать отравление может хлеб приготовленный из зерна ядовитых сорняков

- Спорынья
- Куколь



- Плевел







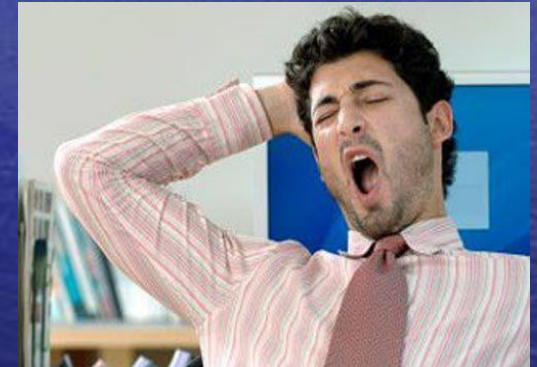
При несоблюдении правил хранения ядовитым может оказаться перезимовавший проросший и позеленевший картофель





Признаки отравления (обычно возникают через несколько часов, реже через сутки и более)

- Рвота
- Боль в животе
- Понос
- Головная боль
- Головокружение
- Боль в мышцах, общая слабость





# Оказание помощи

- Промывание желудка
- Грелка на живот
- Обильное горячее питье
- При слабости – крепкий кофе или чай





# Важно !



- Исходные проявления отравления (боль в животе рвота) наблюдаются и при аппендиците, язве желудка и двенадцатиперстной кишке, при которых **недопустимы** промывание желудка и грелка на живот





# Профилактика



- Соблюдение гигиенических правил обработки и хранения ПИЦЦИ



Japan-food.ucoz.ru





# Ботулизм



- Заболевание, вызванное употреблением в пищу недоброкачественных продуктов и характеризующееся поражением центральной нервной системы.



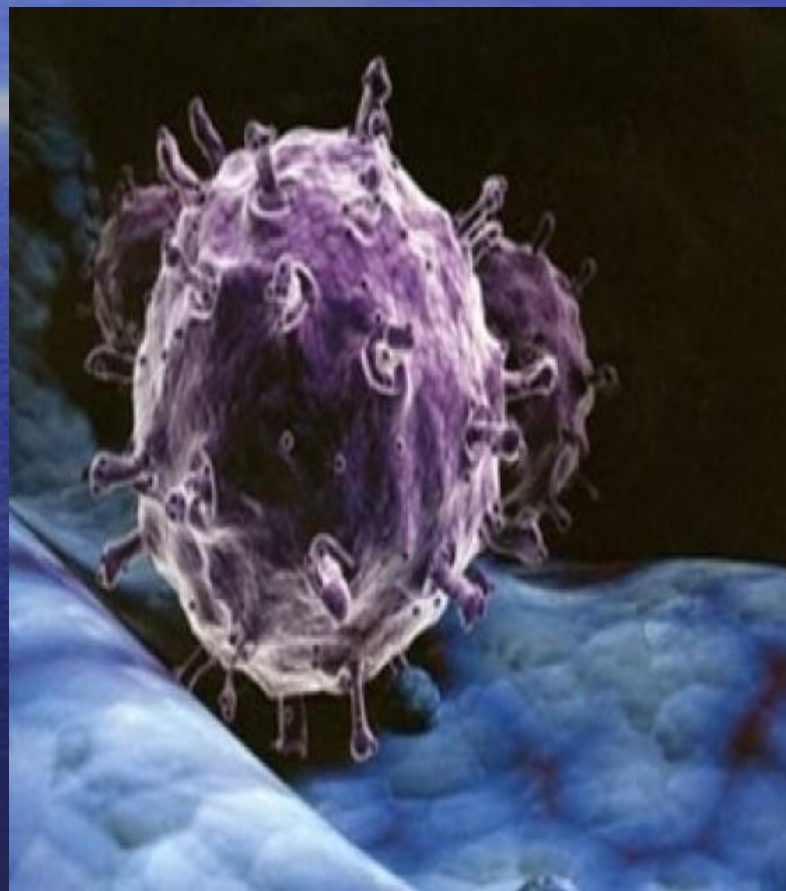
# Возбудитель ботулизма

- Чрезвычайно устойчив к воздействию внешних факторов

- Микроб обитает в кишечнике животных

И с их выделениями поступает в почву, водоёмы, огороды, затем на пищевые продукты

- Микроб развивается в условиях недостатка кислорода



# Причина ботулизма



- Употребление в пищу копченостей, рыбы, консервов, мяса, особенно приготовленных в домашних условиях с несоблюдением определенных гигиенических требований.





Возбудители ботулизма в пищевых продуктах, консервах вырабатывают токсин, по силе действия превосходящий другие бактериальные и химические



# Инкубационный период:

- Продолжается от 2 часов до 5 дней (чаще 12 – 24 часа)





# СИМПТОМЫ :

- Головная боль
- Слабость
- Боли в животе
- Тошнота
- Рвота



# Могут возникнуть серьёзные расстройства зрения

- Больные видят предметы неясно
- Наблюдается двоение в глазах
- Опущение век, чаще двустороннее
- Неравномерное расширение зрачков
- Вялость реакции зрачков на свет и их полная неподвижность



Также могут возникнуть расстройство глотания, гнусавая речь, невнятная, охриплость голоса, может быть полная потеря голоса. В легких случаях больной ощущает стеснение в груди; в тяжелых – развивается одышка, нарушается ритм дыхания, наблюдаются признаки удушья.



Ботулизм – заболевание, опасное для жизни, поэтому при первых его проявлениях больной подлежит срочной госпитализации.

Основное лечебное мероприятие – раннее введение противоботулинической сыворотки





# Профилактика ботулизма

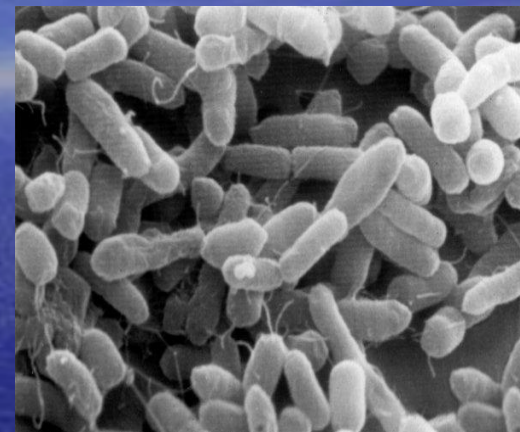
- Соблюдение санитарно – гигиенических правил при обработке, хранении и приготовлении пищевых продуктов
- Строгое соблюдение правил домашнего консервирования



# Кишечные инфекции

- Заразные заболевания, при которых заражение происходит через рот, а размножение возбудителя (гл. обр. бактерии, вирусы) – в кишечнике, откуда микробы с выделениями попадают во внешнюю среду.

клостридии





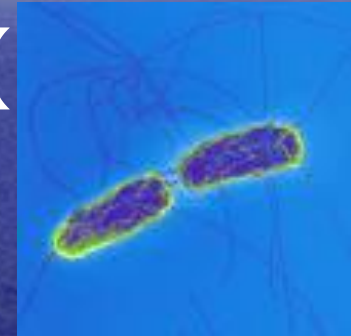
# Заболевания

- Дизентерия
- Брюшной тиф
- Паратифы
- Вирусный гепатит (болезнь Боткина)
- Сальмонеллёзы



# Общие сведения о кишечных инфекциях

- Источник возбудителя – человек (больной или бактерионоситель) .
- При заболеваниях вызванных сальмонеллами ( сальмонеллёзах) – животные (домашний скот, водоплавающие птицы)





Попадая с выделениями во внешнюю среду (в почву, воду, на овощи, предметы обстановки и обихода), микроорганизмы в зависимости от условий среды (температуры, влажности и т.д.) могут существовать от нескольких дней до нескольких месяцев.



В некоторых продуктах при соответствующей температуре они могут размножаться и накапливаться (молочные продукты, заливные блюда, фарш и т.д.)





# Способы заражения

- Через грязные руки
- Загрязненные дверные ручки
- Полотенца
- Игрушки
- Посуду и другие предметы домашнего обихода



ALLDAY.RU



# Пути распространения инфекции

- Пищевые продукты
- Немытые овощи
- Некипяченое рыночное молоко
- Плохо проваренное и прожаренное мясо
- Вода из водоёмов при употреблении её внутрь
- Мухи





# Инкубационный период заболевания

- При дизентерии – от 1 до 7, чаще 2-3 дня
- Брюшной тиф – от 7 до 25, чаще 14-15 дней
- Паратифы – от 2 до 15, чаще 6 – 8 дней
- Сальмонеллёзы от 6 часов до 3 дней, чаще один день.



# Литература :

- « Краткая Энциклопедия домашнего хозяйства» 1984 г
- Издательство «Советская энциклопедия»





Благодарю за просмотр !

