

Теория и история зарубежного искусства

Для студентов специальности 020600

«Культурология»

кафедра культурологии ИСМД

Гильмулина Елена Анатольевна, доцент, кандидат
искусствоведения, заслуженный работник
культуры РБ

Античное искусство. Древняя Греция

Требования к знаниям, умениям и навыкам

В результате студент должен:

- знать теоретические основы искусства, основные этапы развития древнегреческого искусства и умение устанавливать степень влияния тем, мотивов искусства с культурно-исторической эпохой стран Западной Европы,
- уметь различать и идентифицировать жанровую и авторскую принадлежность произведений зарубежного искусства различных видов и форм,
- владеть навыками искусствоведческого анализа произведений искусства.

План лекции

Тема . Искусство Древней Греции

- Понятие «античная культура».
- Гуманистические идеалы древнегреческого искусства.
- Периодизация искусства Древней Греции.
- Особенности архитектуры и живописи крито-микенского (эгейского) периода.
- Искусство гомеровской Греции и архаики.
- Основные стили классического искусства Древней Греции.

- 3• Особенности искусства эллинизма.



Ключевые понятия

- Античность
- Гуманизм
- Мифология
- Мимесис
- Архитектурный порядок
- Антаблемент
- Архитрав
- Катарсис

Периодизация искусства Древней Греции

- Крито-микенский период –II тыс. лет до н.э. – XIII в. до н.э.
- Гомеровский период – XI-VIII вв. до н.э.
- Период архаики VIII-VI вв. до н.э.
- Классический период V-IV вв. до н.э.
- Период эллинизма III-I вв. до н.э.

Эгейская художественная культура

- Открытие эгейской культуры на о. Крит англ. арх. А. Эвансом в начале XX в.
- Архитектура Кносса – главного города Крита.
- Отличительные черты критской архитектуры.
- Кносский дворец или Лабиринт – «дом двойного топора».

Кносский дворец. Сев. и Юж. вид



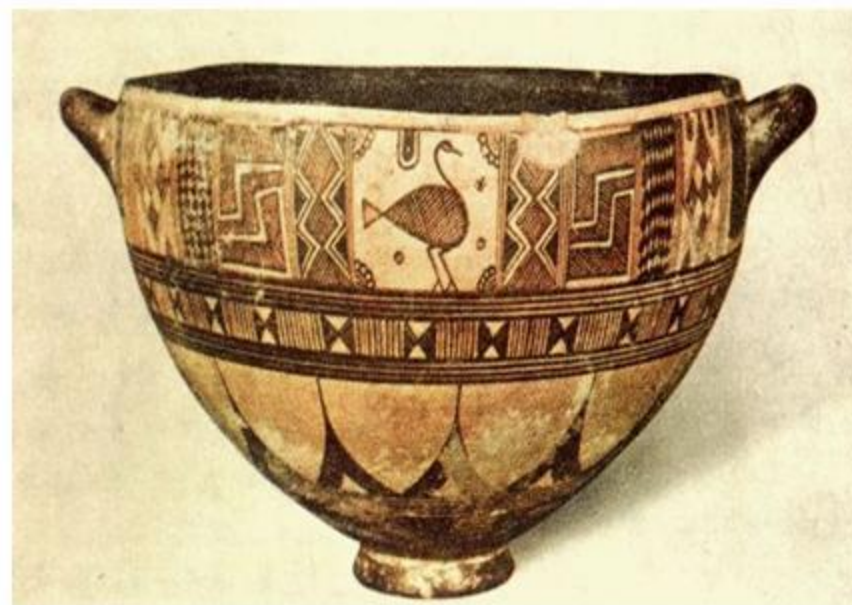
Архитектура Древней Греции

- Имел сложную планировку: помещения располагаются вокруг внутреннего двора, иногда на разных уровнях, и соединяются между собой запутанными ходами, лестницами и коридорами, некоторые уходят под землю. Колонны дворца утолщаются кверху.
- Мощенная камнем дорожка ведет в Малый дворец, его центральный зал на 2 этаже соединялся особым переходом с кухней.
- Господствует ассиметричность.

Кносский дворец. Нижний ярус СВЕТОВОГО КОЛОДЦА

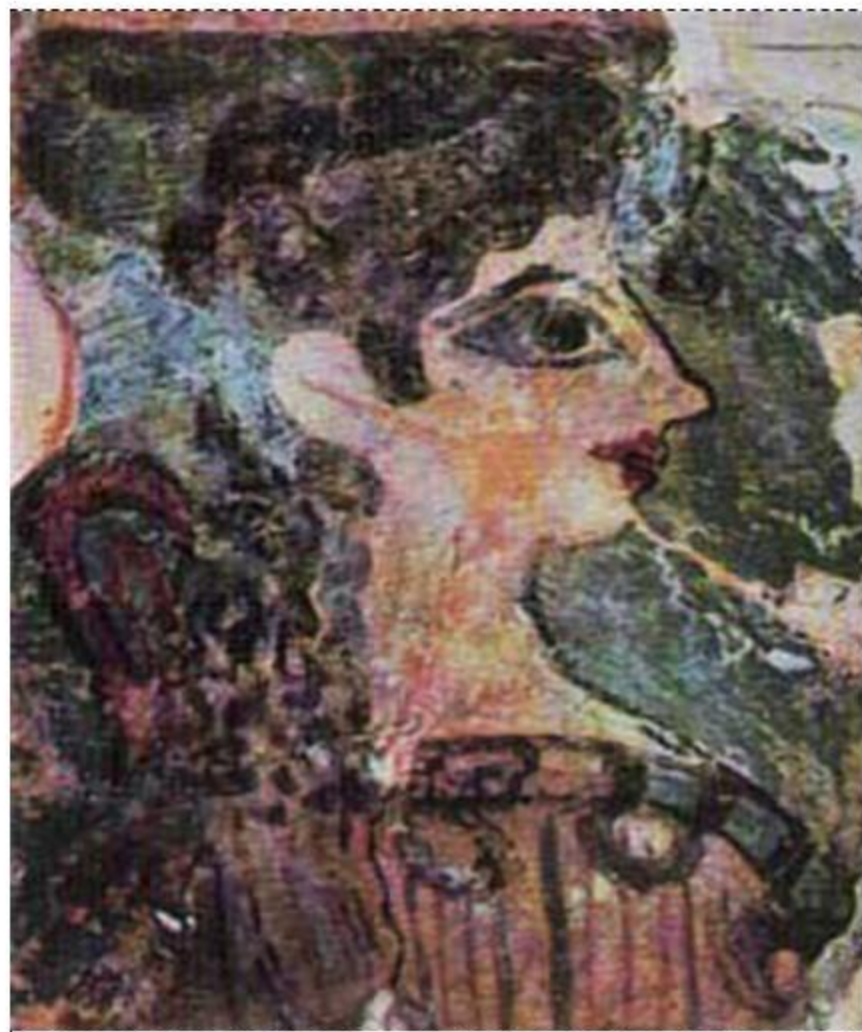


Пифос из Кносса. Килик.



Учебный материал

Изобразительное искусство Крита



«Парижанка»,
фреска Кносского дворца

Учебный материал

Микенская культура



Львиные ворота
дворца Агамемнона.
Микены.

Маска Агамемнона



Периодизация древнегреческого искусства

1. ГОМЕРОВСКИЙ ПЕРИОД (XII – VIII вв. до н. э.)

Искусство, не выделившееся из ремесла, отличалось наивностью и схематичностью

Большее развитие получают прикладные искусства, в частности керамика

В вазописи – геометрический орнамент

Термин «геометрический стиль» применим ко всему искусству гомеровского периода.



- Ваза из Дипилона. 8в. до н.э.

Монументальная храмовая архитектура. Храм в антах.



Учебный материал

АРХАИЧЕСКИЙ ПЕРИОД (VII – VI вв. до н. э.)

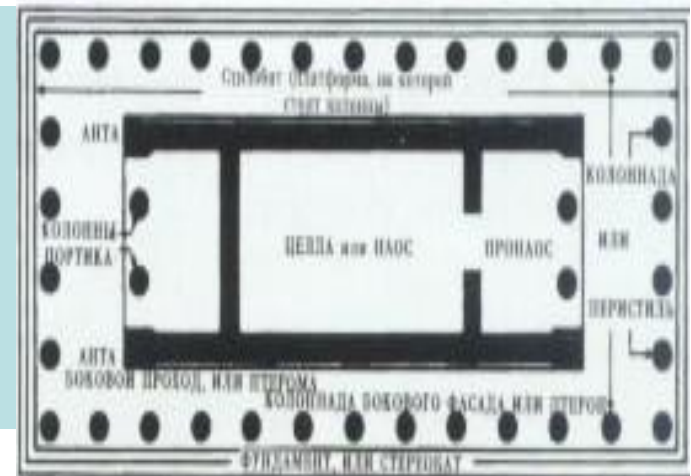
Архитектура

В складывающихся городах-государствах возникает монументальная храмовая архитектура.

Храм – образное воплощение мощи полиса, это центр, вокруг которого разворачивалась вся общественная жизнь полиса.

Планировка храмов. Периптер – господствующий тип храма с XII в до н. э. прямоугольный в плане перекрытый двускатной крышей храм, со всех четырех сторон окруженный колоннадой.

Более древние типы храмов: храм в аитах; простиль; амфипростиль.

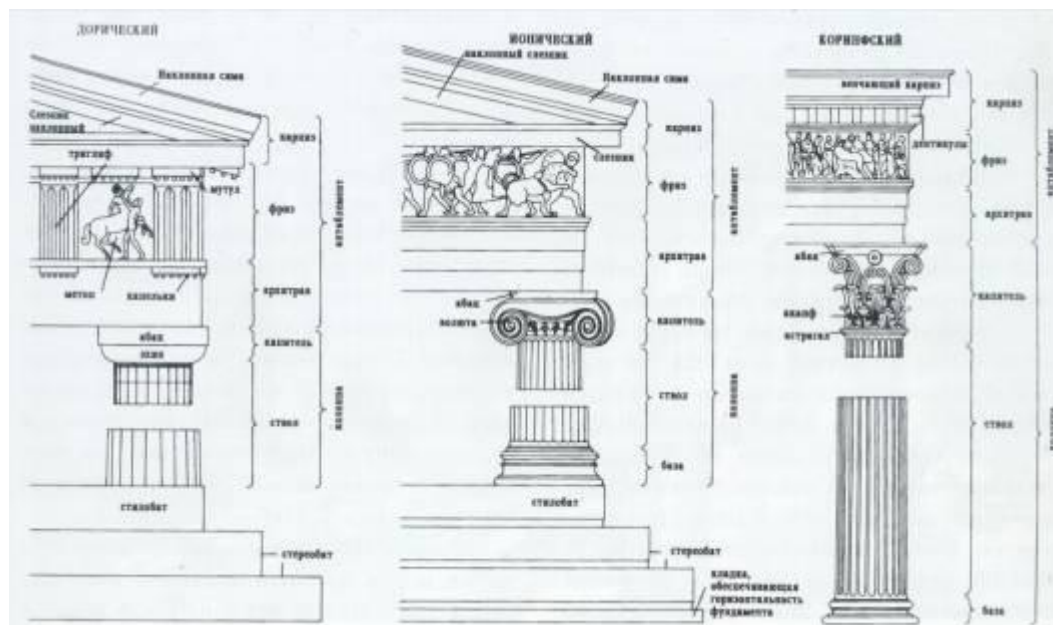


Типы греческих храмов. Периптер



Ордерная система

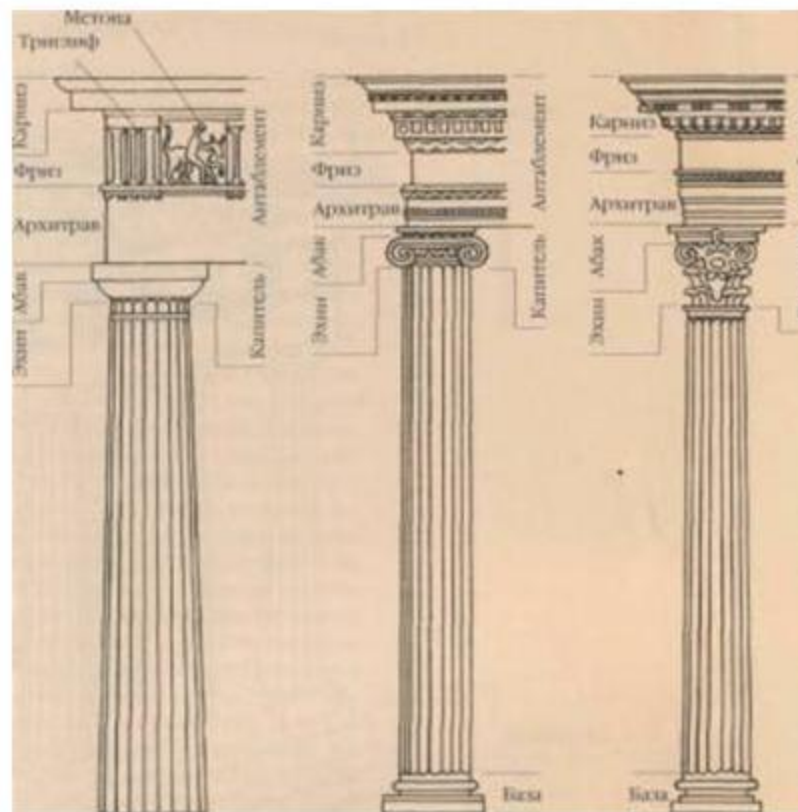
Ордер – художественная приработка стоечно-балочной конструкции
В эпоху архаики и классики – наибольшее распространение и развитие имели 2 типа ордера: дорический и ионический.
Коринфский (более поздний) – вариант ионического
Дорический (название происходит от названия местности в материковой Греции – Дорида) – может считаться основным, так как он старше и имеет более четкие границы, чем ионический, ведущий начало из Малой Азии и островов Эгейского моря.



Дорический, Ионический и Коринфский ордер



Архитектурные ордера



Скульптура

Скульптура архаики носила культовый характер. Изображались божества литературные герои. Зарождается статуя, посвященная реальному человеку: монументальное надгробие, статуя в честь победителя на олимпийских соревнованиях. В эпоху архаики и классики эти статуи не носили портретного характера, а воплощали эстетические идеалы времени

Две основные школы

Дорическая – получившая развитие земледельческих полисах, населенных дорийцами. Разрабатывались проблемы создания монументального величавого образа сильного волей и телом человека. Главное средство художественного выражения – передача форм и архитектоники человеческого тела в крепко моделированных могучих формах.



Стоящий юноша (курор) Ок.
600 г. до н.э.





Кора (Ок. 530 г.до н.э.)

Ионическая –

распространившаяся в VI в до н. э. в полисах, населенных ионийцами, на островах и малоазийском побережье с их рано развившийся торговой жизнью изысканная праздничная культура. Большой вклад внесла в разработку женского образа. Господствующий женский образ – образ празднично одетой богини или юной девы-кору.

Вазопись



Чернофигурный стиль – сложился к VI в до н. э. – на красный или желтоватый фон обожженных изделий лаком наносились черные силуэты. Более четкое жжение получалось путем процарапывания контуров и внутренних линий фигур. В некоторых случаях отдельные детали раскрашивались белой или пурпурной краской. Чернофигурная вазопись иллюстрировала мифологические сказания и гомеровские поэмы.

Псиакс. Геракл, убивающий Немейского льва.

Ок. 525 г. до н.э.

Краснофигурный стиль – появился во второй половине VI в до н.э. – в этой технике фон делался темным, а пластичные и выразительные фигуры рисовались в естественном цвете обожженной глины. Более совершенная краснофигурная техника позволяла детально воспроизводить особенности человеческих фигур, передавать движение и намечать объемы. Тематика – бытовые сюжеты и реалистические образы.



Психтер с изображением пирующих гетер. Евфроний. Конец 6 века до н. э.



Лапиф и Кентавр.

Ок. 490-480 г. до н.э.

Классический период (V – VI вв. до н.э.)

Ранняя классика - первая половина V в до н.э.

Зрелая/высокая классика – вторая половина V в до н.э.

Поздняя классика – IV в до н.э.

В скульптуре – вырабатывается концепция contrapposto (равновесие) – изображение свободностоящих фигур в движении – главное достижение так называемого строгого стиля.



Акрополь – вершина зодчества и ваяния высокой классики.

Скульптуры высокой классики: микон, Поликлет, Фидий.

Период эллинизма (III – I вв. до н.э.)

Ранний эллинизм – III – середина II в. до н.э.

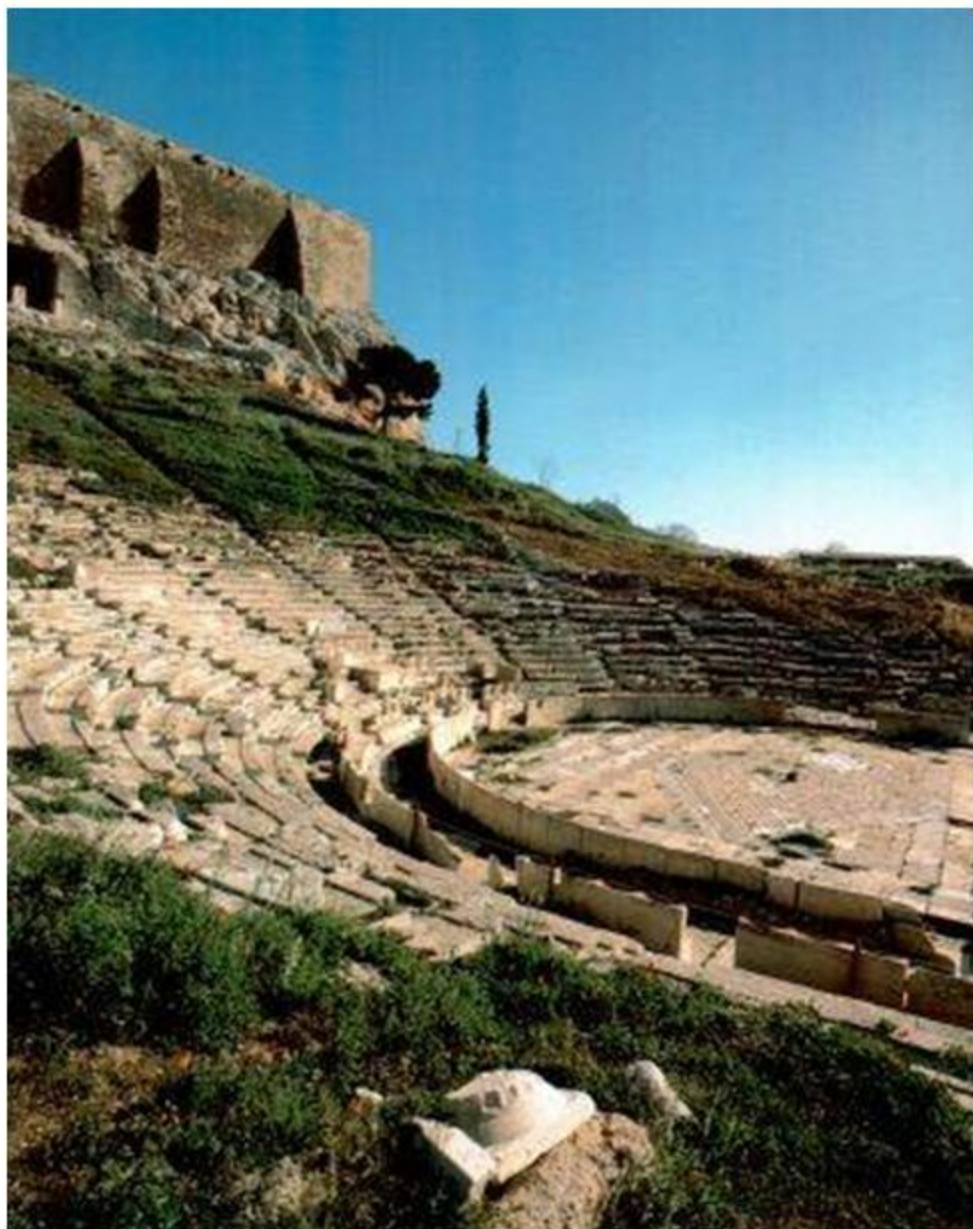
Поздний эллинизм – с середины II в до н.э.

Основные достижения эллистического искусства – зарождение и развитие портрета: скульптуры и картины передают не только индивидуальное своеобразие облика портретируемого, но в той или иной мере раскрывают его внутренний духовный мир, своеобразие его психологии.



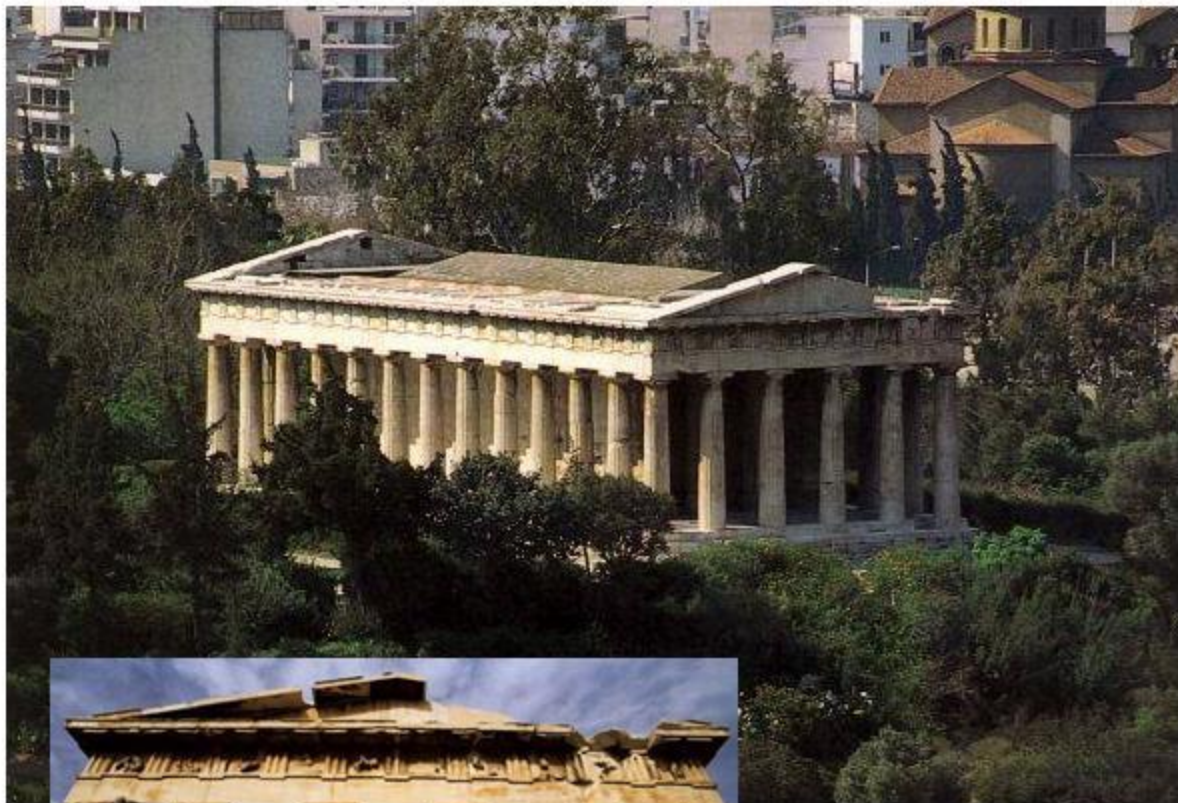
Шедевры
эллистического
искусства –
пергамский фриз и
Ника
Самофракийская

Театр Диониса



Южный склон Акрополя.
498 до н. э.

Гепестей (Тезей)



на краю
афинской агоры.
449-444 до н. э.



Фасад



Южный фасад

Парфенон



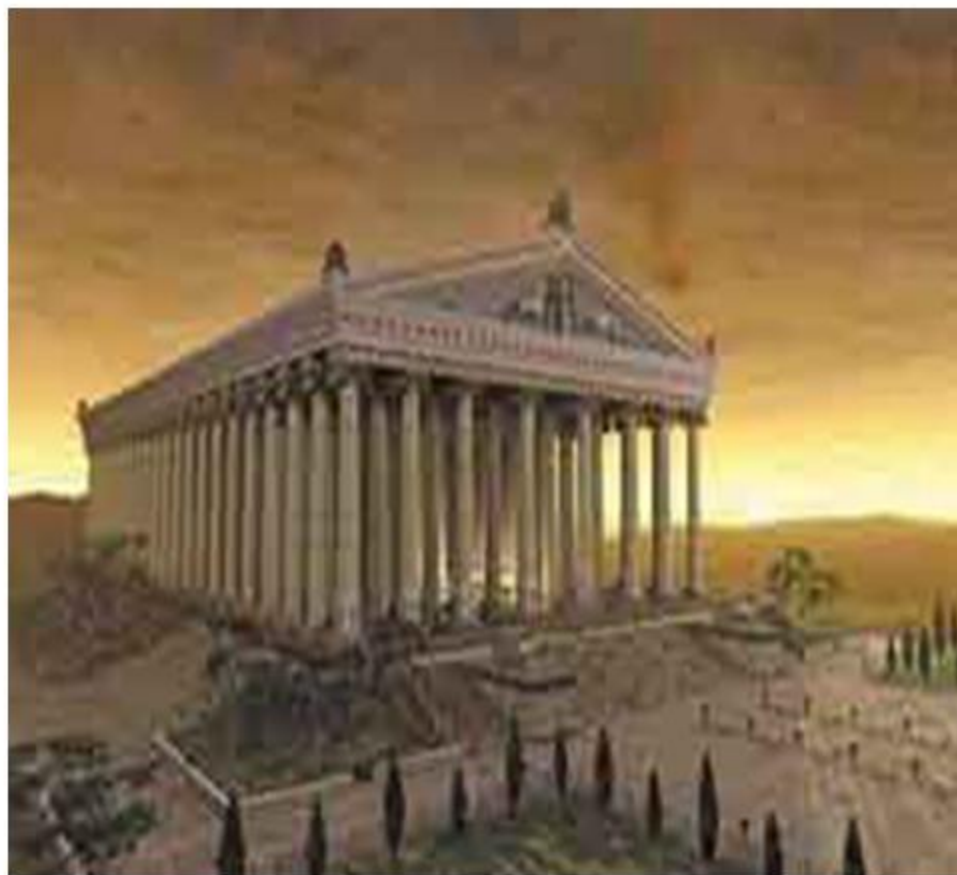
Храм афины Парфенос на вершине Акрополя



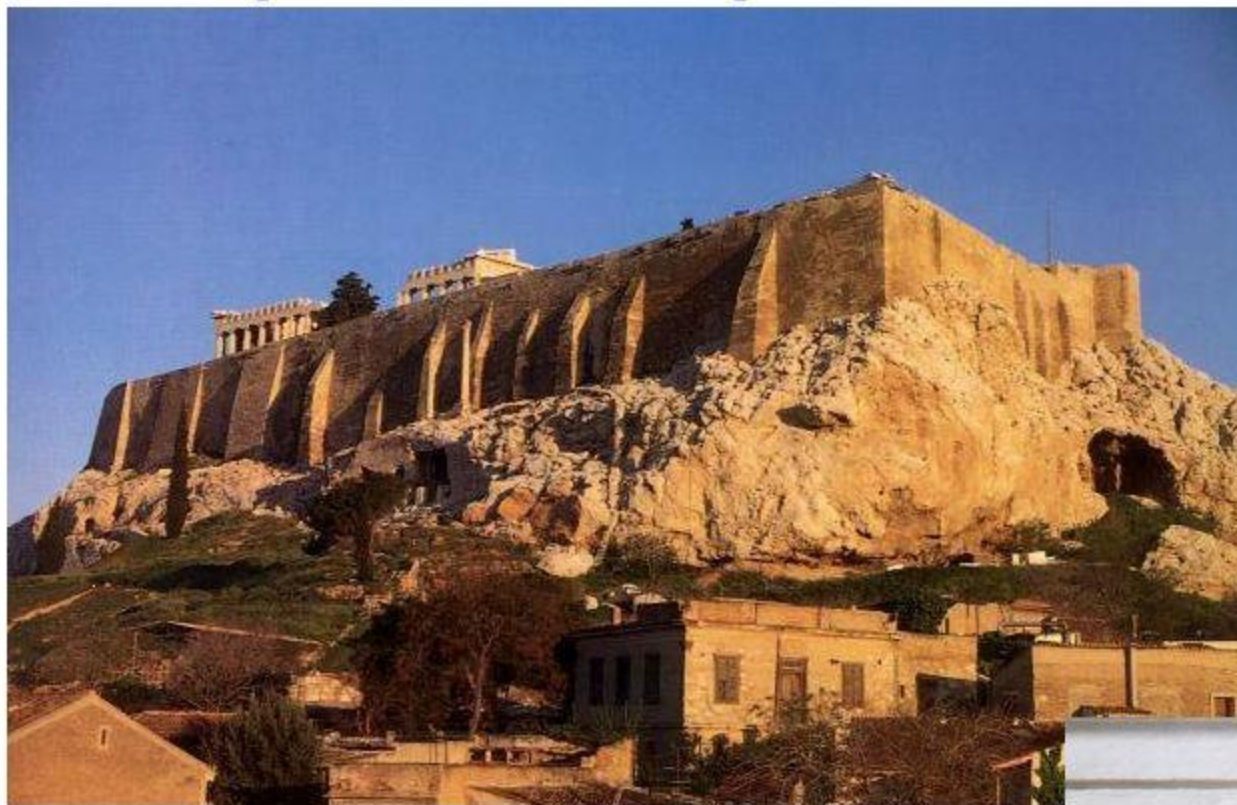


- Фриз храма Парфенон. V в. до н. э.
Афины

Храм Артемиды в Эфесе



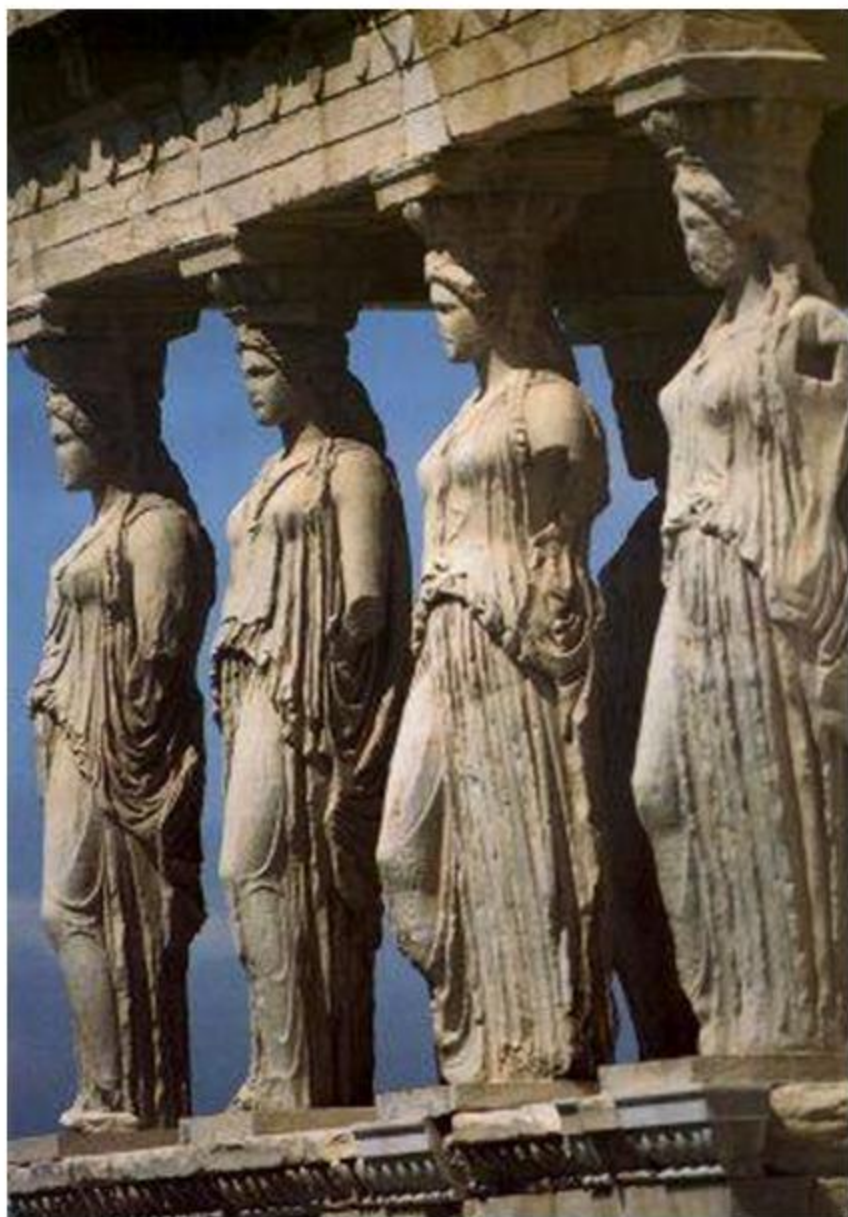
Афинский Акрополь



Ионическая колонна Эрехтейона
с афинского Акрополя



ВГУЭС



Кариатиды

Приписываются
архитекторы Алкамену

Мастера высокой классики. Мирон. Дискобол. Римская копия.



Учебный материал

Скульптура классического периода



Поликлет. Дорифор
Римская копия. Бронза.
Неаполь. Национальный
музей.

Вопросы для самопроверки

- Древнегреческая мифология, ее влияние на культуру.
- В чем заключаются особенности архитектуры и живописи крито-микенского (эгейского) периода?
- Архитектура периодов архаики, классики и эллинизма.
- В чем отличительные особенности искусства эллинизма?
- Назовите основные типы греческих ваз.
- Какие вы знаете стили художественного оформления ваз в различные периоды?
- Какими были сюжеты росписей ваз в зависимости от места изготовления?

Рекомендуемая литература

1. Акимова Л. И. Искусство Древней Греции. Геометрика, архаика / Л. И. Акимова. - СПб. : Азбука-классика, 2007. - 400 с.
2. Акимова Л. И. Искусство Древней Греции. Классика / Л. И. Акимова. - СПб. : Азбука-классика, 2007. - 464 с.
3. Боннар А. Греческая цивилизация. – М., 2002.
4. Виппер Б.Р. Искусство Древней Греции. – М., 1992.
5. Ильина Т. В. История искусств. Западноевропейское искусство: учебник для вузов. / Т. В. Ильина. - 4-е изд., стереотип. - М. : Высш. шк., 2007. - 368с.
6. Классическое искусство от Древности до XX века: Сборник статей Отдела классического искусства Запада. / [Л. С. Чаковская и др.] ; сост. Н. В. Проскурина, Отв. ред. М. И. Свидерская ; РАН, Гос. ин-т искусствознания. - М. : КомКнига, 2007. - 424 с.
7. Лосев А.Ф. Античная эстетика. Ранняя классика. – М., 1963.

Использование материалов презентации

Использование данной презентации, может осуществляться только при условии соблюдения требований законов РФ об авторском праве и интеллектуальной собственности, а также с учетом требований настоящего Заявления.

Презентация является собственностью авторов. Разрешается распечатывать копию любой части презентации для личного некоммерческого использования, однако не допускается распечатывать какую-либо часть презентации с любой иной целью или по каким-либо причинам вносить изменения в любую часть презентации. Использование любой части презентации в другом произведении, как в печатной, электронной, так и иной форме, а также использование любой части презентации в другой презентации посредством ссылки или иным образом допускается только после получения письменного согласия авторов.