

Путешествие в XVIII век (Влияние крепостного права на повседневную жизнь).

VII класс



- Понятие «Крепостное право» является ключевым для понимания особенностей социально-экономического развития второй половины XVIII века. Однако, ни в одном из известных автору презентации школьных учебников VII класса нет отдельной темы с такой формулировкой.
- Еще одна сложность заключается в том, что современному семикласснику крайне сложно бывает объяснить (и это, конечно, хорошо) саму возможность внеэкономического принуждения.
- Для преодоления подобных трудностей автор:
 - Во-первых, объединил материал отдельных тем курса: экономика, внутренняя политика Екатерины II, культура и быт II половины XVIII века.
 - Во-вторых, для усиления эффекта презентации отчасти пожертвовал исторической истиной. Например, в презентации не утоняется, что владельцы Кусково и Марфино не являются типичными представителями дворянского сословия; схемы первого урока намеренно упрощены и тд.

Цели изучения темы «Крепостное право»:

- Актуализировать знания о феодальной зависимости в России и Европе (VI, VII класс). Развить навыки сравнительного анализа.
- Сформировать представление об особенностях социально-экономического развития Российской империи во второй половине XVIII века.
- Познакомить учащихся с бытом крестьянской и дворянской семьи.
- Закрепить навыки работы с разными видами исторических источников: документами, народными пословицами и поговорками, жанровой живописью.
- Сформировать ценностное отношение к праву человеческой личности на свободу.

План изучения темы «Крепостное право»:

- Первый урок. Крепостное право.
- Второй урок. Путешествие в XVIII век (Влияние крепостного права на повседневную жизнь).
- Третий урок. Письменный опрос.



Вопросы письменной работы:

- Похожи ли отношения между крестьянами и помещиками в конце XVIII века на то, что мы изучали в VI классе? Как изменилась жизнь в российской деревне по сравнению с XVII веком?
- Как крепостное право влияло на повседневную жизнь населения Российской империи?



Путешествие в XVIII век

ВТОРОЙ УРОК



Курная изба. Карелия.



Хозяйственная постройка. Кусково.



Псарня. Марфино.

План урока:

- Кусково – имение Шерметьевых.
- Марфино: загадочные особняки.
- Курная изба в пословицах и поговорках.



1) Кусково – имение Шереметьевых.



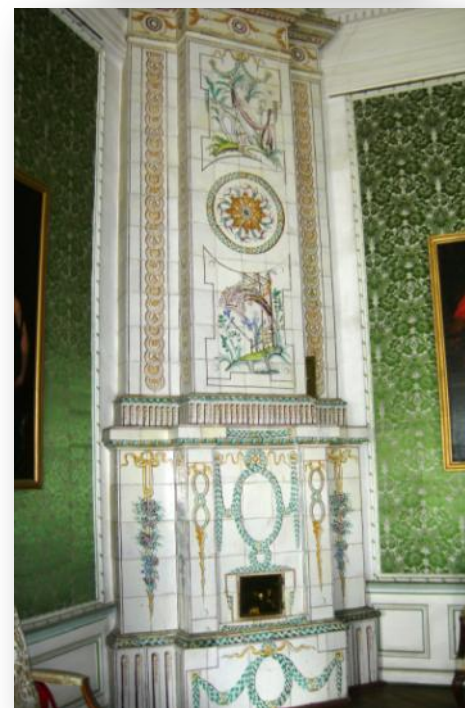
Кусково

- Усадьба Кусково - уникальный памятник культуры XVIII века, один из самых ранних образцов летних загородных резиденций России.
- Усадьба, построенная по заказу графов Шереметевых, предназначалась для пышных приемов, проведения многолюдных театрализованных празднеств и гуляний; до наших дней сохранился единственный в Москве французский регулярный парк усадьбы с мраморной скульптурой, прудами и павильонами.
- <http://www.kuskovo.ru/>





Парадный вход во дворец



Интерьеры дворца



Большая каменная оранжерея.



Каретный сарай и сушилка
(сушили после стирки салфетки и
скатерти)



Кухонный флигель



Парадная столовая



Бокалы подавались в емкости с
колотым льдом...



Китайская ваза наполнялась
водой и возникала иллюзия
плавающей рыбки...

2) Марфино – загадочные особняки.



Марфино

- Старинная усадьба Марфино – это оригинальный памятник русской архитектуры XVIII - XIX веков. Прославившаяся в свое время дворцово-парковым ансамблем, пышными приемами и театральными представлениями, усадьба Марфино и сегодня представляет одну из замечательных страниц истории русского зодчества.
- Известное с XVI столетия Марфино так или иначе связано с именами видных государственных деятелей - Б. Голицына, Салтыковых.
- Творцами марфинского ансамбля были талантливые крепостные мастера В. Белозеров, Ф. Тугаров и выдающийся русский зодчий М. Быковский.
- <http://marfino.narod.ru/>



Главный дом в псевдоготическом стиле



Мост-плотина



Церковь Рождества
Богородицы в Марфино

Двухэтажные особняки на краю усадьбы выглядят как дома для гостей во множестве приехавших к Голицыным и Салтыковым. В действительности - это псарни. Экскурсоводы усадьбы с увлечением рассказывают посетителям в каких комфортных условиях жили охотничьи собаки Салтыковых. Самое теплое место - второй этаж - было выделено для щенков. А как же крепостные псарни, неотлучно находившиеся при своих питомцах?... Им предназначался подвал.



3) Курная изба в пословицах и поговорках.



Курная изба

- изба без трубы, черная, в которую дым валит из устья печи и выходит в волоковое оконце или в двери.
- <http://dic.academic.ru/>



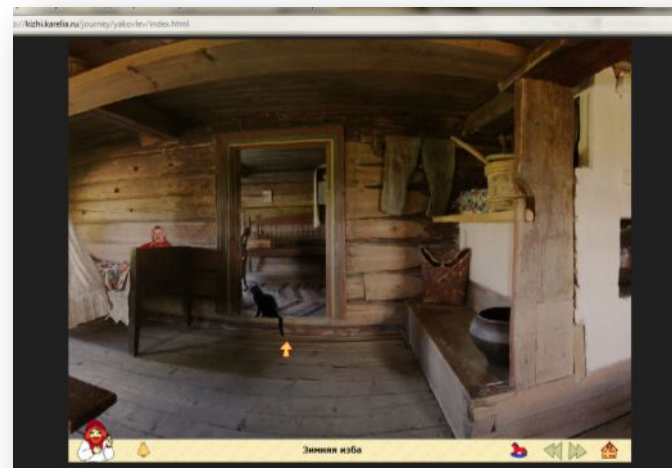
● "В избах их, — пишет наблюдатель по Старицкому уезду — бывает во время топления печей дымно и хладно, а притом весьма нечисто по причине, что во время топления кормят в избе скотину, и что б(ы) дым выходил, отворяют все окошки и двери. После обеда, когда печь истопиться, скотина накормиться, тогда выметають избу, закрывають окошки и в избе становится жарко". Русские крестьяне кормили ценный скот главным образом в избе ради того, чтобы корм не остыл, что считали очень важным для здоровья животных. Дым в черной избе нещадно коптил стены и потолок дома. "Во многих местах у нас деда топили дровами, а ныне внучаты соломкою или пометом топить начинают", — горько замечает И.И. Лепехин. Об одной из таких изб очевидец пишет: "...вошел я в избу и обогревшись увидел, что потолок и стены покрыты были не токмо сажею, но она вся всюду висела бахрамами...".

Миров Л. Великорусский пахарь и особенности российского исторического процесса. http://www.gumer.info/bibliotek_Buks/History/milov/01_9.php

<http://kizhi.karelia.ru/journey/> - виртуальная экскурсия

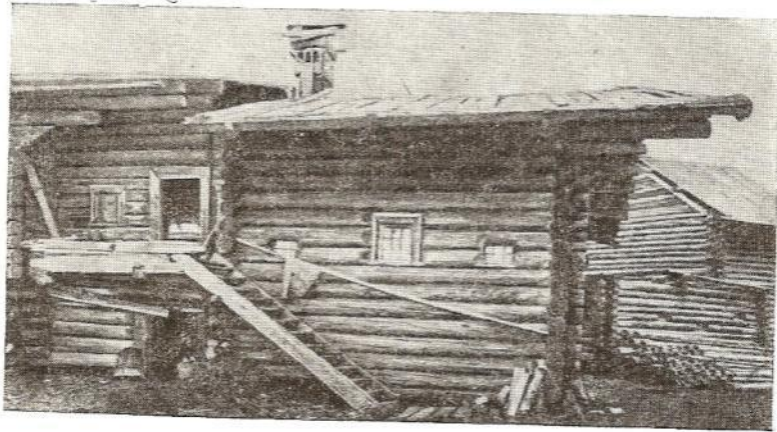


Курная изба. Карелия.



- Подумай, что значат эти пословицы и поговорки?
- «Дымно, да сытно...»
- «Где оконенки брюшинны, тут и жители кручинны ...»
- «Жилья с локоток, а житья с ноготок...»
- «Без ухожей не дом, а булдырь...»
- «В головы кулак, а под боки — и так...»
- «Медной посуды – крест, да пуговица; рогатой скотины – таракан, да жужелица»
- «Днем раньше посеешь – неделей раньше пожнешь».





КУРНАЯ ИЗБА. Постройка 1765 г.

«Дымно, да сытно...»

Отсутствие трубы дает весьма ощутимую экономию дров. Заготовка дров с помощью топора весьма трудоемкое занятие, времени (или денег на пилу) у крепостного крестьянина не было. Переход к топке «по-белому» происходит только к концу XIX века.

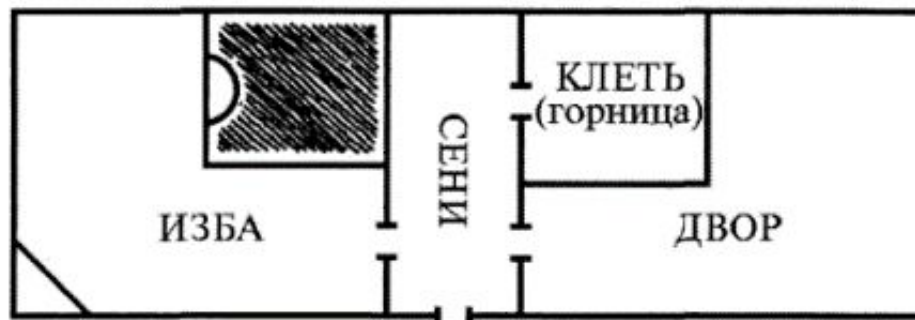
«Где оконенки брюшинны, тут и жители кручинны ...»

Относительно большие окна с рамами и стеклом (или слюдой) были совершенно чужды крестьянскому быту. Окно прорубалось между двумя бревнами в полбревна в верхнем и нижнем соответственно. Закрывалось оно дощечкой или полупрозрачными пленками животного происхождения.



**«Без ухажей не дом,
а булдырь...»**

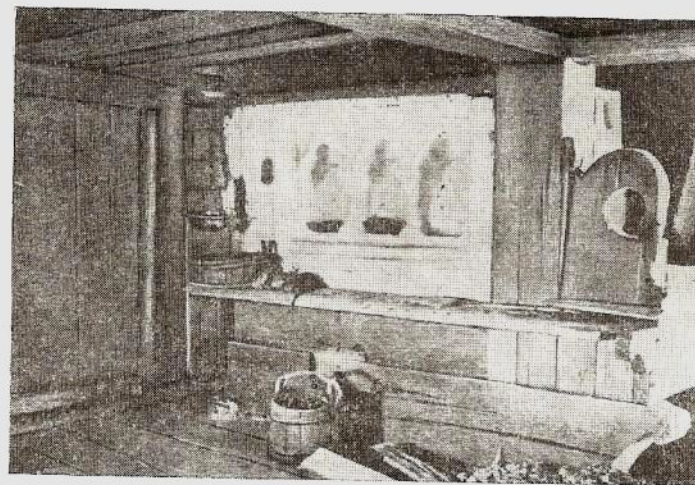
К жилой избе в XVIII веке обязательно пристраивали сени. Это и защитный тамбур перед входом, и дополнительное жилое помещение летом и место, где держали запасы продовольствия. Это позволяло сократить отапливаемое пространство.



20. Схема одного из вариантов расположения холодной горницы (клети).

**«Жилья с локоток,
а житья с ноготок...»**

Чем просторнее изба, тем труднее сохранить тепло, поэтому жили в страшной тесноте. При этом значительное место в доме занимала печка.



ВНУТРЕННИЙ ВИД КУРНОЙ ИЗБЫ



ПАХАРЬ С СОХОМ

«Медной посуды – крест, да пуговица; рогатой скотины – таракан, да жужелица»

В Тульской губернии, по сведениям А.Т. Болотова, испытывался недостаток лошадей. Коров у многих крестьян было лишь по одной или вовсе не было. Основная причина – нехватка кормов, особенно там, где 200 дней в году скот был на зимнем содержании.

Лошадь или корова съедали пуд сена в день. Поэтому крестьяне часто кормили скот соломой, а не сеном.

При этом в помещичьих хозяйствах не жалели дорогой овес. В инструкциях приказчикам даже можно найти предупреждение: не давать чрезмерно овса, так как он дает слабость ногам животного.



**«Днем раньше посеешь —
неделей раньше пожнешь»**

Во второй половине XVIII века в результате народной практики был создан новый сорт пшеницы – «ледянка», признанный выдающимся достижением русского земледелия. Ледянка сеется весной, как скоро сойдет снег, дает хорошие урожаи без удобрений. Но... как любая пшеница требует хорошей вспашки земли. В условиях барщинного хозяйства такие затраты труда были для крестьянина непосильным бременем. В результате, посевы пшеницы-ледянки – это прежде всего элемент зернового хозяйства помещика. Основная культура в крестьянском хозяйстве – рожь.

- Как крепостное право влияло на повседневную жизнь населения Российской империи?



- О чем говорят такие поговорки?

«Барам бархат да кружево, а нашему брату не обуто, не одето, ни ложкой задето»

«Мужик то гол, да в руках у него кол, есть надежда, что будет и одежда»

Урок опроса

ТРЕТИЙ УРОК

Найдите общие черты между крепостными крестьянами и рабами. Можно ли было среди крестьян XVIII века отыскать будущих рабочих и предпринимателей?

= рабы



= феодально-
зависимые
крестьяне



= рабочие и
предприниматели



Вопросы письменной работы:

- Похожи ли отношения между крестьянами и помещиками в конце XVIII века на то, что мы изучали в VI классе? Как изменилась жизнь в российской деревне по сравнению с XVII веком?
- Как крепостное право влияло на повседневную жизнь населения Российской империи?



- Как связаны между собой эти иллюстрации?





Чумной бунт



Курная изба. Карелия.



Емельян Пугачев



Хозяйственная постройка. Кусково.



Псарня. Марфино.

Вернемся в Марфино...



При Борисе Алексеевиче Голицыне в Марфино был возведен ряд усадебных построек, от которых до наших дней сохранилась церковь Рождества Богородицы. Церковь построил в 1701-1707 гг. крепостной архитектор Василий Белозеров. Немолодой мастер не мог точно рассчитать толщину стен и боялся обрушения барабана. Исправить ситуацию должны были несоразмерные колонны, заполнившие объем храма. По преданию, постройка Белозерова не понравилась Голицыну, и мастер был насмерть забит кнутом. Похоронен он неподалеку от построенной им церкви.

Собор Санта Мария дель Фьоре во Флоренции



Купол собора Санта Мария дель Фьоре во Флоренции спроектировал и построил архитектор Филиппо Брунеллески в 1420 – 1436 гг. Блестящий инженер и математик применил новаторское решение (два купола вставленных друг в друга), что позволило обойтись без внешних конструкций. По преданию, друзья были уверены, что купол рухнет и просили Филиппо заранее уехать из города. Однако Брунеллески их не послушал и, наоборот, стоял при открытии церкви прямо под куполом. Свободный человек, он верил своим расчетам и ничего не боялся.

Список литературы:

- Анисимов Е.В., Каменский А. Б. Россия в XVIII - первой половине XIX вв. - М., 1994.
- Данилов А.А. Косулина Л.Г. История России. Конец XVI – XVIII век. М.,2005.
- Кацва Л.А. Главы из истории России с древнейших времен до XIX века. <http://1543.ru/history/>
- Милов Л. Великорусский пахарь и особенности российского исторического процесса. http://www.gumer.info/bibliotek_Buks/History/milov/01_9.php
- Очерки русской культуры XVIII века. 1 ч. М., 1985
- Постников Н.Д. Отечественная история. Учебное пособие. М., 2010.
- Векторные изображения «Русская архитектура». Электронное приложение к журналу «Преподавание истории в школе». <http://pish.ru/application/category/onlyapplication>
- <http://www.kuskovo.ru/>
- <http://marfino.narod.ru/>
- <http://ru.wikipedia.org>
- <http://kizhi.karelia.ru/journey/>
- <http://dic.academic.ru/>
- Фото автора.

Очерки русской культуры
XVIII века



часть первая

А.В. МИОВ

**ВЕЛИКОРУССКИЙ ПАХАРЬ
И
ОСОБЕННОСТИ РОССИЙСКОГО
ИСТОРИЧЕСКОГО ПРОЦЕССА**





ВИНОГРАДОВА Марина Викторовна
ГИМНАЗИЯ №9 ХИМКИ