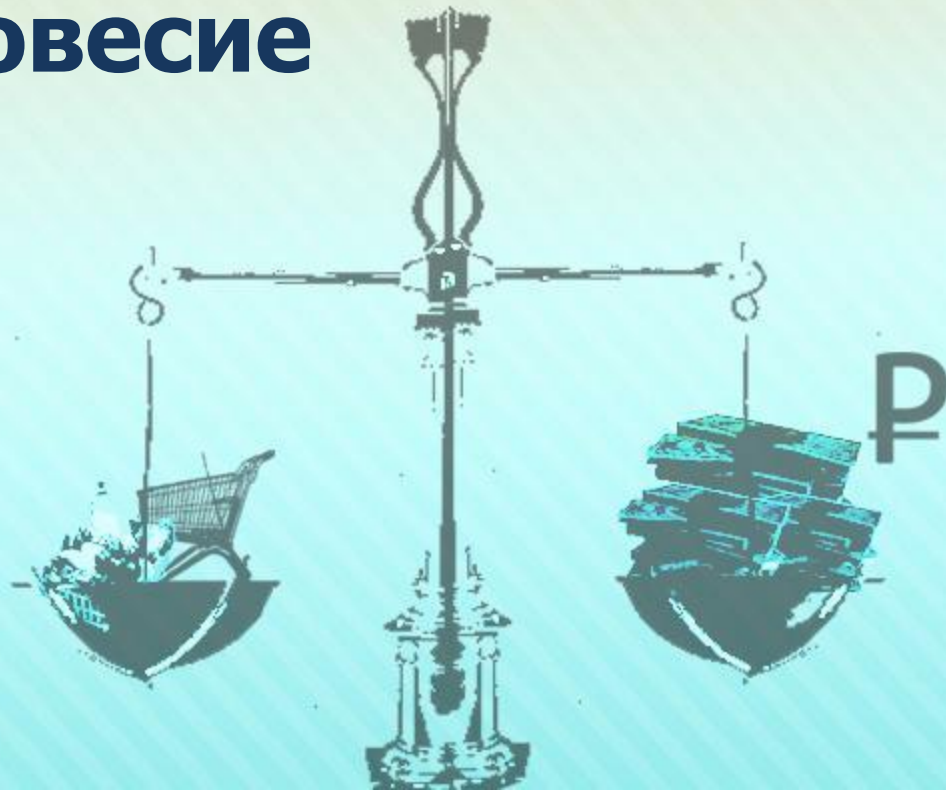


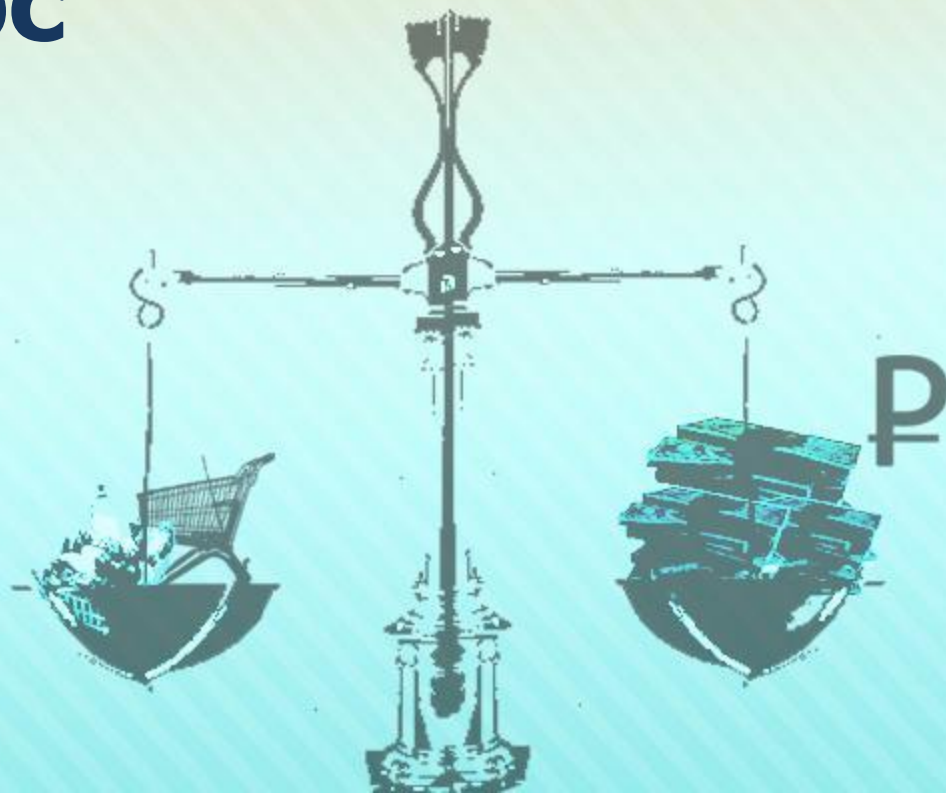
# Тема 2.

## Совокупный спрос и совокупное предложение. Макроэкономическое равновесие



1. Сущность макроэкономического равновесия и совокупный спрос.
2. Совокупное предложение, его формирование.
3. Модели макроэкономического равновесия.
4. Кейнсианская модель макроэкономического равновесия: «кейнсианский крест»

# 1. Сущность макроэкономического равновесия и совокупный спрос



# Экономическое равновесие

- есть соответствие между ресурсами и потребностями, как способ использования ограниченных ресурсов для создания рыночных товаров и услуг и их перераспределения между членами общества

# Макроэкономическое равновесие

- равновесие всей экономической системы в целом, которая характеризует сбалансированность, пропорциональность всех экономических процессов

- Макроэкономическое равновесие означает такое состояние национальной экономики, когда на всех рынках одновременно устанавливается равенство спроса и предложения.

# Виды макроэкономического равновесия

- **Идеальное равновесие** достигается при полной реализации экономических интересов субъектов хозяйства во всех отраслях и сферах экономики. Оно предполагает наличие условий совершенной конкуренции и отсутствие внешних эффектов.
- **Реальное равновесие** устанавливается в экономике в условиях несовершенной конкуренции и с учетом внешних факторов воздействия на рыночную среду.

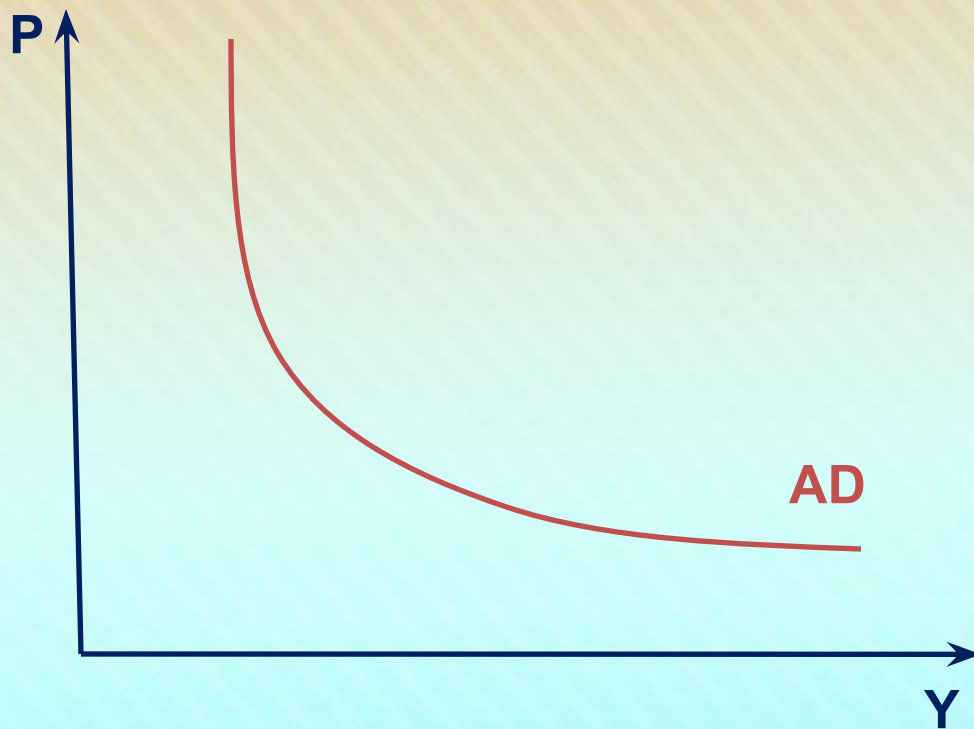
# Совокупный спрос

- **Совокупный спрос (AD)** – это спрос на весь объем товаров и услуг, который может быть предъявлен при данном уровне цен на товары и данном уровне тарифов на платные услуги.



- **Совокупный спрос (AD)** – это сумма планируемых расходов на приобретение конечной продукции; это реальный объем производства, который потребители (включая фирмы и правительство) готовы купить при данном уровне цен.

# Кривая совокупного спроса



# Неценовые факторы, влияющие на совокупный спрос

- размеры денежных доходов населения;
- уровень цен на товары и размеры тарифов на платные услуги;
- состояние системы налогообложения в стране;
- условия кредитования;
- состояние денежного обращения;
- национальные и исторические особенности;
- географические и демографические особенности;
- профессионально-квалификационная структура занятости населения;
- уровень безработицы в стране;
- уровень и состояние имущественной дифференциации в обществе.

## 2. Совокупное предложение, его формирование



# Совокупное предложение

- модель, показывающая уровень реального объема производства при каждом возможном уровне цен.
- Совокупное предложение может быть приравнено к величине ВВП, рассчитанного по потоку доходов.

- **Совокупное предложение (AS)** – это общее количество товаров и услуг, которое может быть произведено и реализовано (предложено) в соответствии со сложившимся уровнем цен на товары и тарифов на услуги.

- Совокупное предложение зависит от цен на сырье, топливо, энергию, комплектующие изделия, а также от уровня налогов, т. е. от всех факторов, которые формируют и определяют уровень индивидуальных и общественных издержек производства в реальном секторе экономики.

# Кривая AS: различия в интерпретации формы

форма кривой совокупного предложения по-разному интерпретируется в классической и кейнсианской школах



# Классическая модель AS

- Описывает поведение экономики в долгосрочном периоде
- Кривая AS вертикальна на уровне выпуска при полной занятости факторов производства

# Условия построения кривой AS

- объем выпуска зависит только от количества факторов производства и технологии;
- изменения в факторах производства и технологии происходят медленно;
- экономика функционирует в условиях полной занятости и объем выпуска равен потенциальному;
- цены и номинальная зарплата – гибкие

# Роль государства в классической модели

- Если рынок обладает регуляторами, способными обеспечивать полное использование имеющихся ресурсов, то вмешательство государства является излишним
- В рамках классической теории был сформулирован принцип нейтральности государства

# Кейнсианская модель AS

- Описывает поведение экономики в краткосрочном периоде
- Кривая AS горизонтальна или имеет положительный наклон

# Условия построения кривой AS

- экономика функционирует в условиях неполной занятости
- цены и номинальная зарплата относительно жесткие
- реальные величины относительно подвижны и быстро реагируют на рыночные колебания

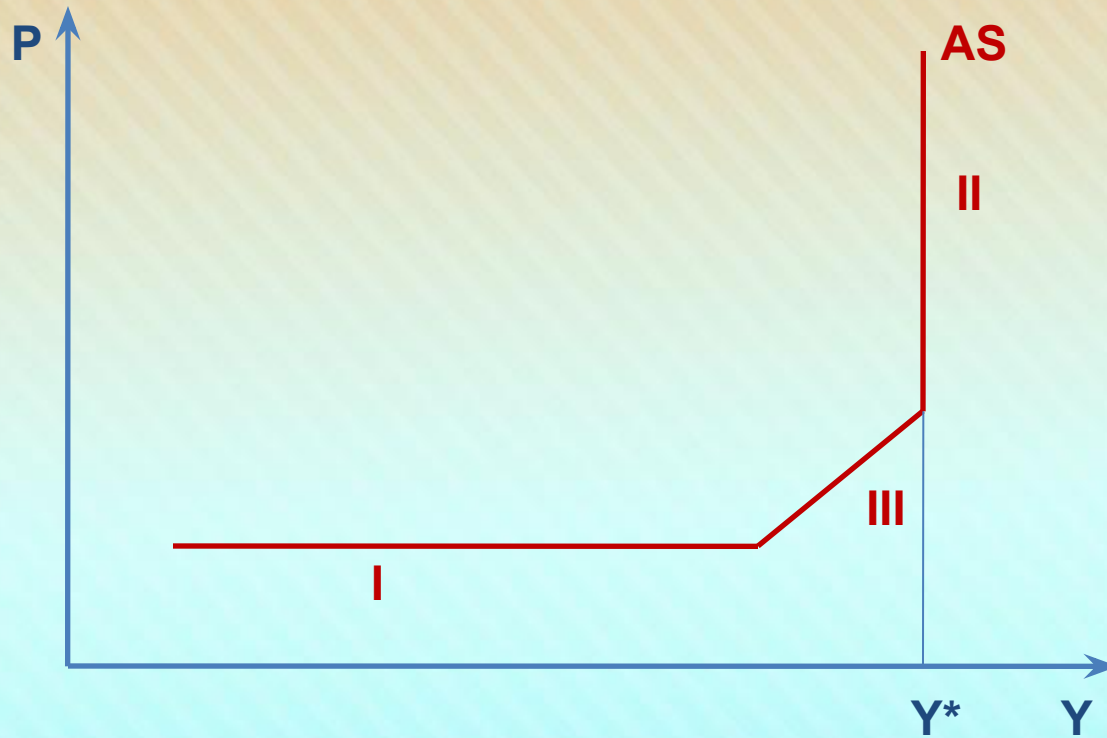
# Роль государства в кейнсианской модели

- Для достижения макроэкономического равновесия в коротком периоде совокупный спрос должен регулироваться посредством налогово-бюджетной и денежно-кредитной политики
- В отличие от классической идеи о нейтральности государства, в кейнсианской концепции доказана необходимость координирующего вмешательства государства

# Три отрезка кривой AS

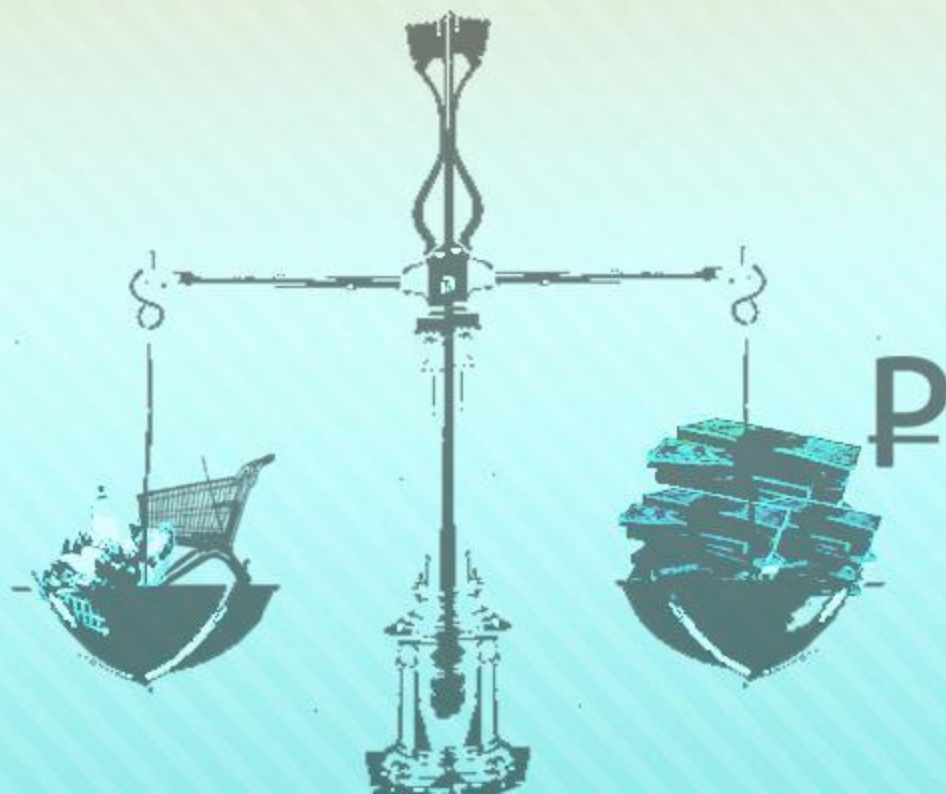
- **Горизонтальный отрезок кривой AS** (отрезок I) соответствует экономике спада, высокого уровня безработицы и недоиспользования производственных мощностей
- **Промежуточный отрезок кривой AS** (отрезок III) предполагает такую воспроизводственную ситуацию, когда увеличение реального объема производства сопровождается некоторым ростом цен, что связано с неравномерным развитием отраслей и применением менее производительных ресурсов, поскольку более эффективные ресурсы уже задействованы
- **Вертикальный отрезок кривой AS** (отрезок II) имеет место тогда, когда экономика работает на полную мощность и достичь дальнейшего увеличения объема производства в короткий срок уже невозможно

# Кривая совокупного спроса



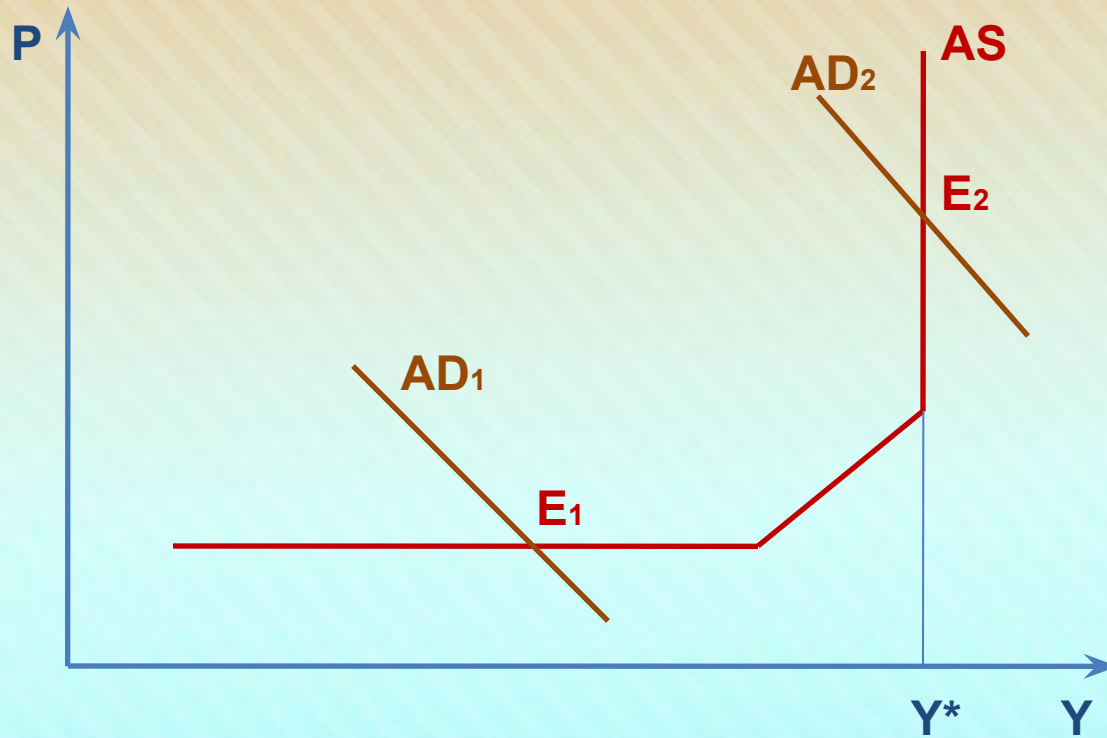


# 3. Модели макроэкономического равновесия



- Пересечение кривых AD и AS определяет *точку макроэкономического равновесия*, равновесный объем выпуска и равновесный уровень цен. Изменение в равновесии происходит под влиянием сдвигов кривой AD, кривой AS или той и другой вместе.

# Графический анализ моделей макроэкономического равновесия



- $E_1$  - кейнсианское макроэкономическое равновесие
- $E_2$  - классическое макроэкономическое равновесие

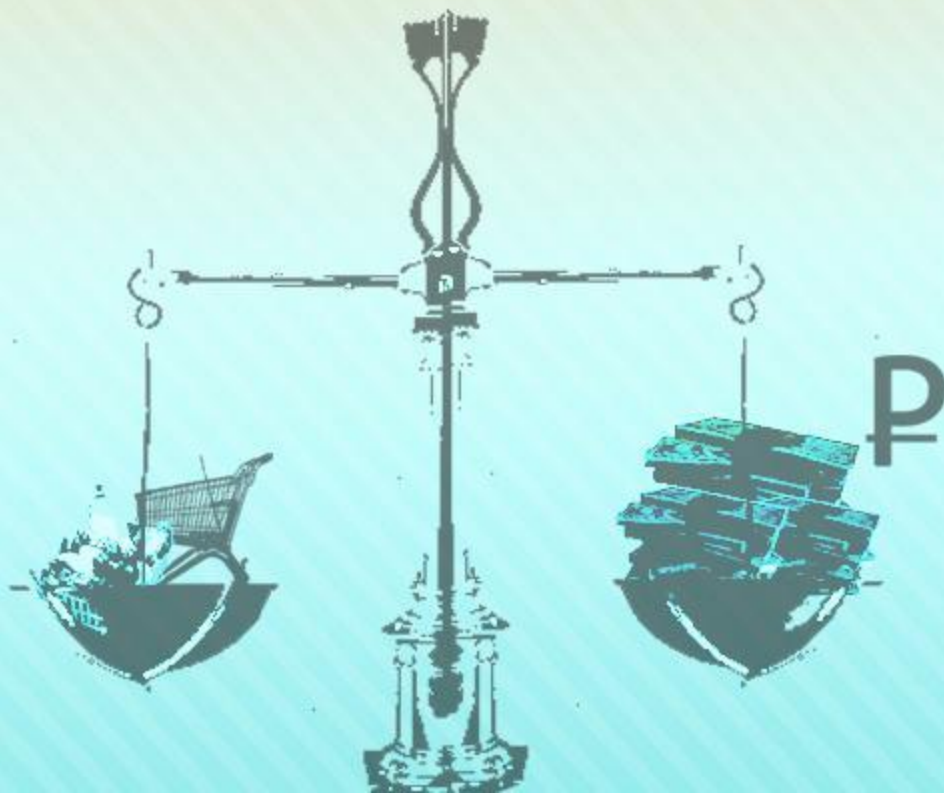
# Последствия увеличения AD

- на горизонтальном отрезке AS рост AD ведет к росту реального объема выпуска при неизменных ценах
- на вертикальном отрезке AS увеличение AD приводит к росту цен при неизменном объеме выпуска
- на промежуточном отрезке AS рост AD порождает как рост реального объема выпуска, так и определенный рост цен

# Последствия сокращения AD

- на кейнсианском отрезке AS реальный объем производства сократится, а уровень цен останется неизменным
- на классическом отрезке цены упадут, а реальный объем производства останется на уровне полной занятости
- на промежуточном отрезке модель предполагает, что и реальный объем производства, и уровень цен снизятся

# 4. Кейнсианская модель макроэкономического равновесия: «кейнсианский крест»



# Кейнсианская модель макроэкономического равновесия

- модель равновесия «национальный доход—совокупные расходы»
- или «доходы—расходы»
- или «кейнсианский крест»
- Используется при анализе влияния макроэкономической конъюнктуры на национальные потоки доходов и расходов.



# Условия равновесия в кейнсианской модели

равновесие достигается только тогда, когда планируемые расходы (совокупный спрос) равны национальному продукту (совокупное предложение)

# Потребление как составная часть совокупного спроса

- **потребление** - затраты населения на товары и услуги конечного потребления
- **$C = f(Y)$ ,**
- где  $C$  – потребление;
- $Y$  – доход.

# Сбережение

- **сбережение** - часть дохода, которая не потребляется
- **$S = f(Y)$ ,**
- где  $S$  – сбережения;
- $Y$  – доход.

# Средняя склонность к потреблению

- средняя склонность к потреблению (average propensity to consume — APC) показывает, какая часть располагаемого дохода используется на потребление

$$APC = \frac{\text{потребительские расходы}}{\text{располагаемый доход}} = \frac{C}{Y}$$

# Средняя склонность к сбережению

- средняя склонность к сбережению (average propensity to save — APS), показывает, какая часть располагаемого дохода используется на сбережения

$$APS = \frac{\text{сбережения}}{\text{располагаемый доход}} = \frac{S}{Y}$$

# Предельная склонность к потреблению

- предельная склонность к потреблению (marginal propensity to consume — MPC) показывает, какая часть прироста дохода используется на прирост потребления

$$MPC = \frac{\text{Изменения в потреблении}}{\text{располагаемый доход}} = \frac{\Delta C}{\Delta Y}$$

# Предельная склонность к сбережению

- предельная склонность к сбережению (marginal propensity to save — MPS), показывает, какая часть прироста дохода используется на прирост сбережения

$$\text{MPS} = \frac{\text{Изменения в сбережении}}{\text{Изменения в доходе}} = \frac{\Delta S}{\Delta Y}$$

# Функции потребления и сбережения

- **Функция потребления:**

$$C = C + MPC (Y - T), \text{ где}$$

$C$  - автономное потребление,

$T$  - налоговые отчисления.

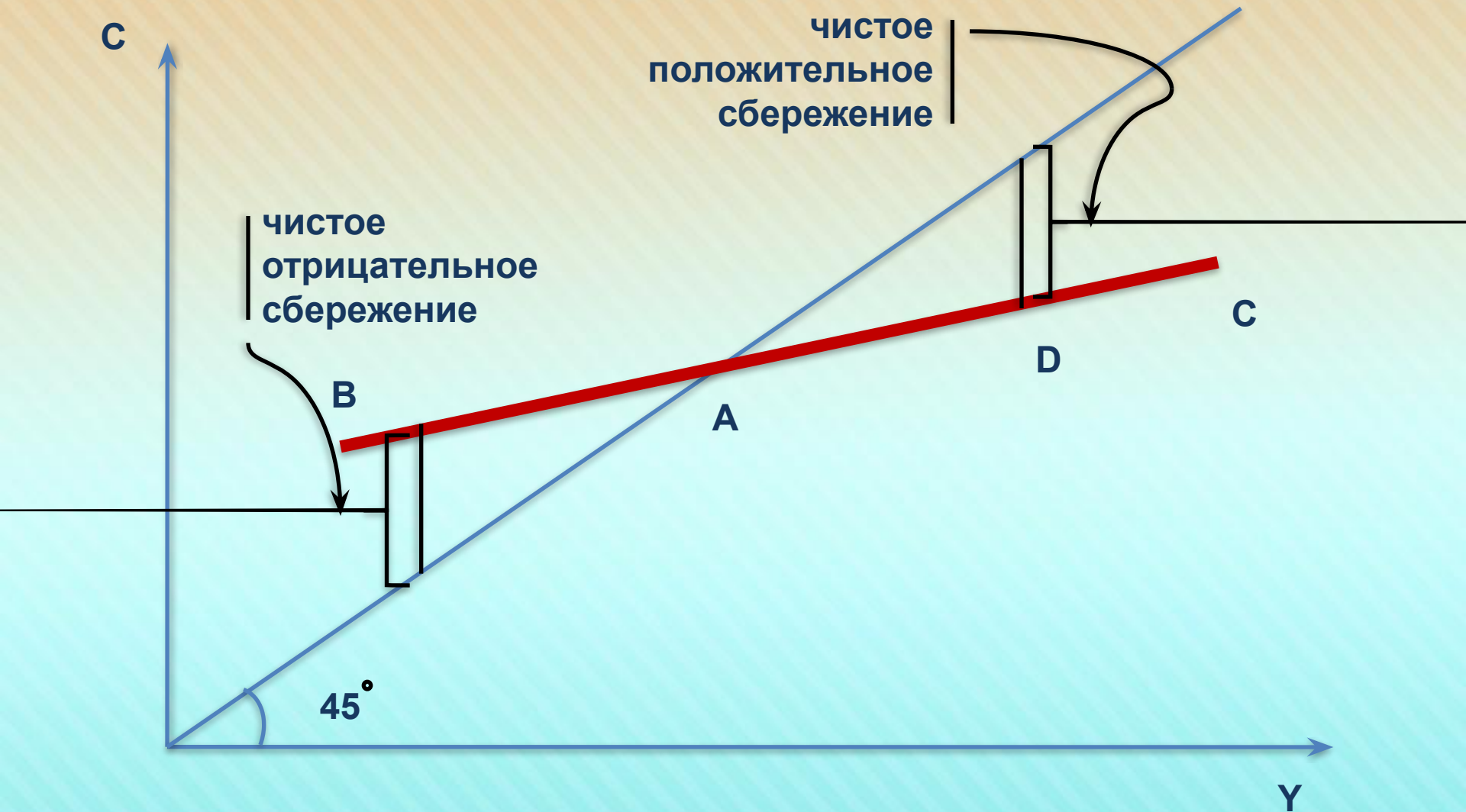
- **Функция сбережения:**

$$S = S + MPS (Y - T), \text{ где}$$

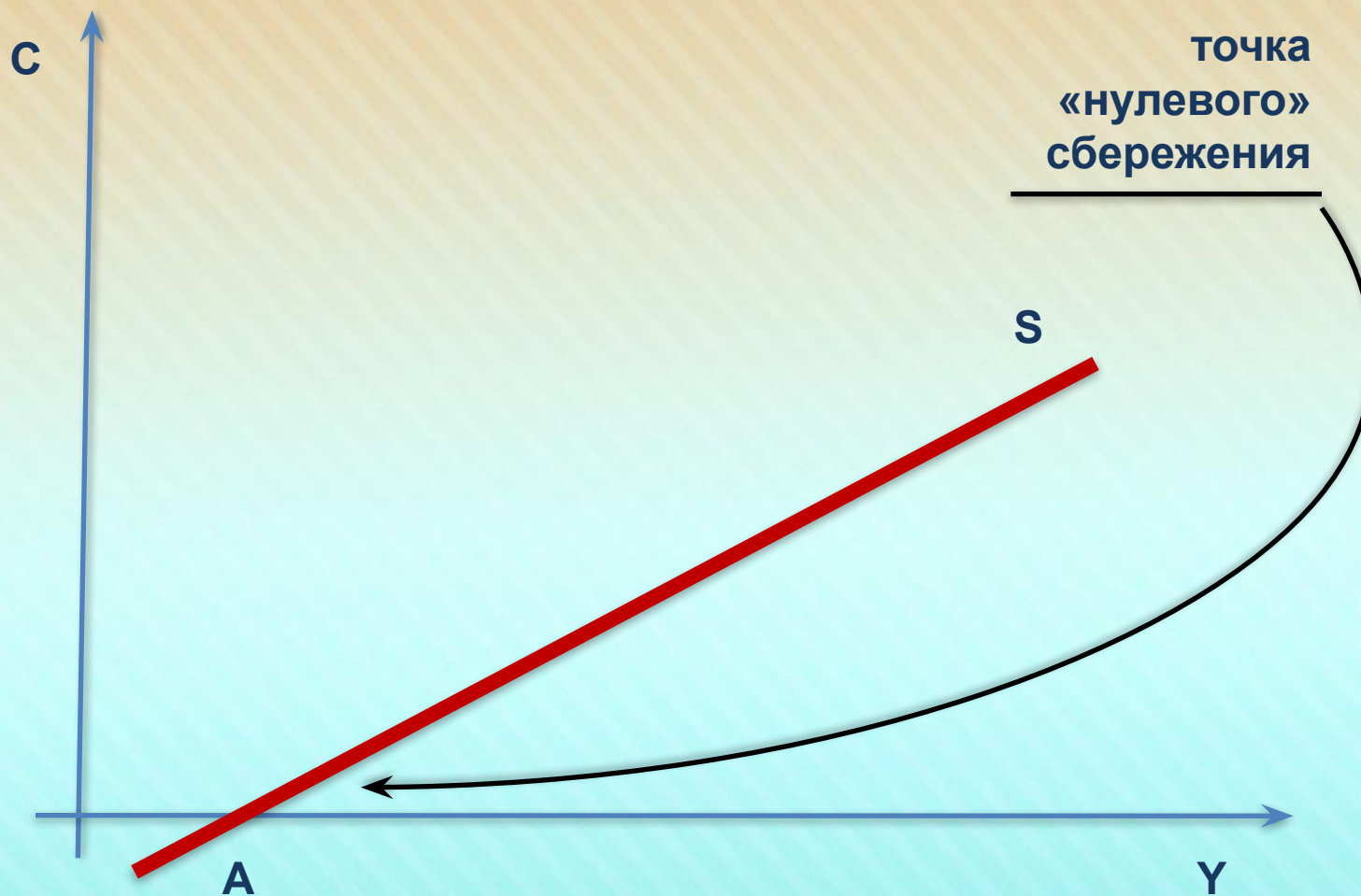
$S$  - автономные сбережения



# График склонности к потреблению



# График склонности к сбережениям



# Инвестиции как компонент совокупного спроса

- **Инвестиции (I)** - вложения в прирост реального капитала общества

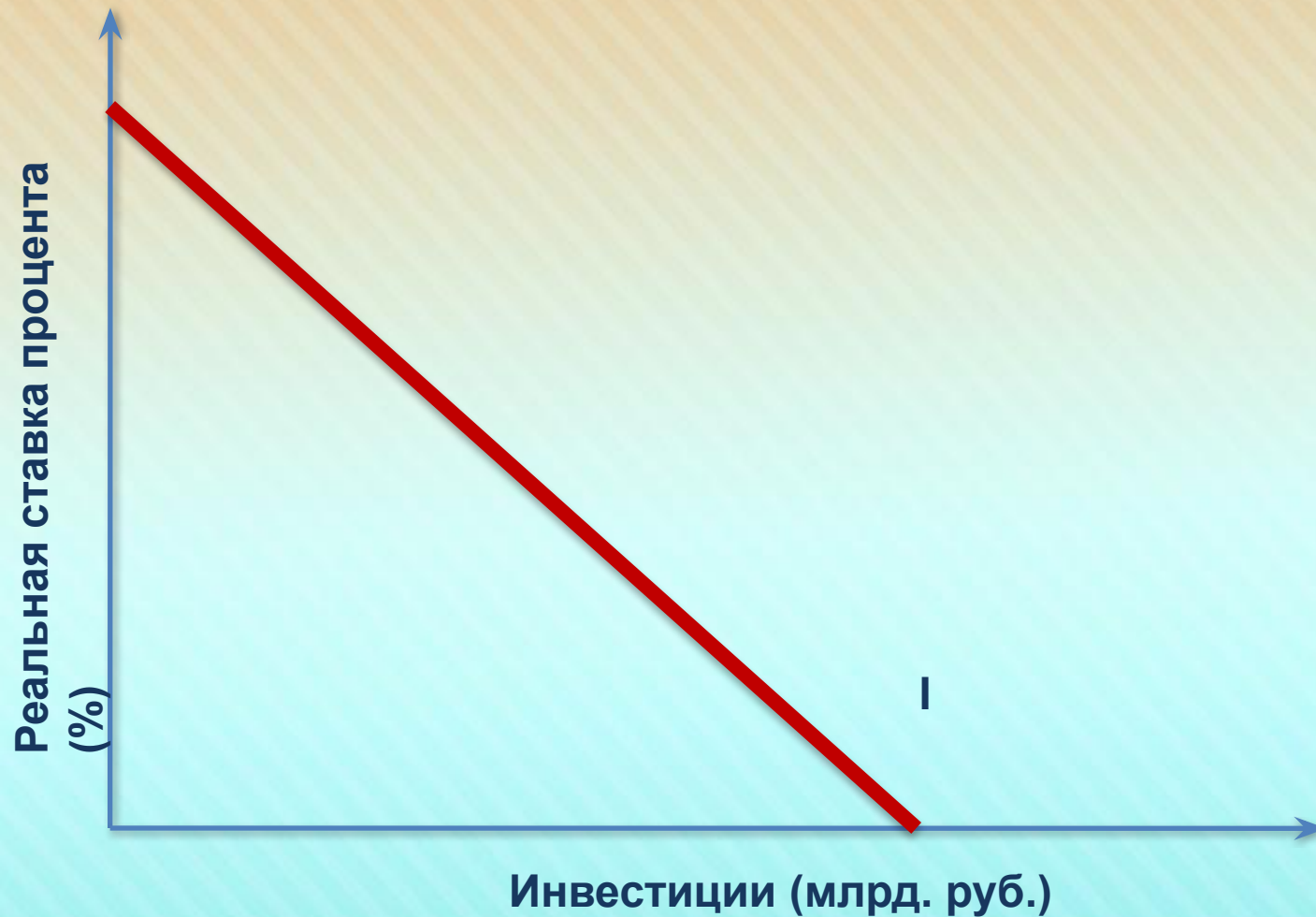
## Основные факторы:

- ожидаемая норма чистой прибыли, которую предприниматели рассчитывают получать от расходов на инвестиции
- ставка процента

# Кривая инвестиционного спроса

- показывает зависимость инвестиций от реальной процентной ставки
- зависимость отрицательная, поэтому кривая инвестиций имеет нисходящую форму

# Кривая инвестиций



# Виды инвестиций

- Автономные инвестиции (запланированные) - определяются внешними факторами, их величина не зависит от национального дохода
- Стимулируемые (производные, индуцированные) – величина инвестиций зависит от колебаний дохода

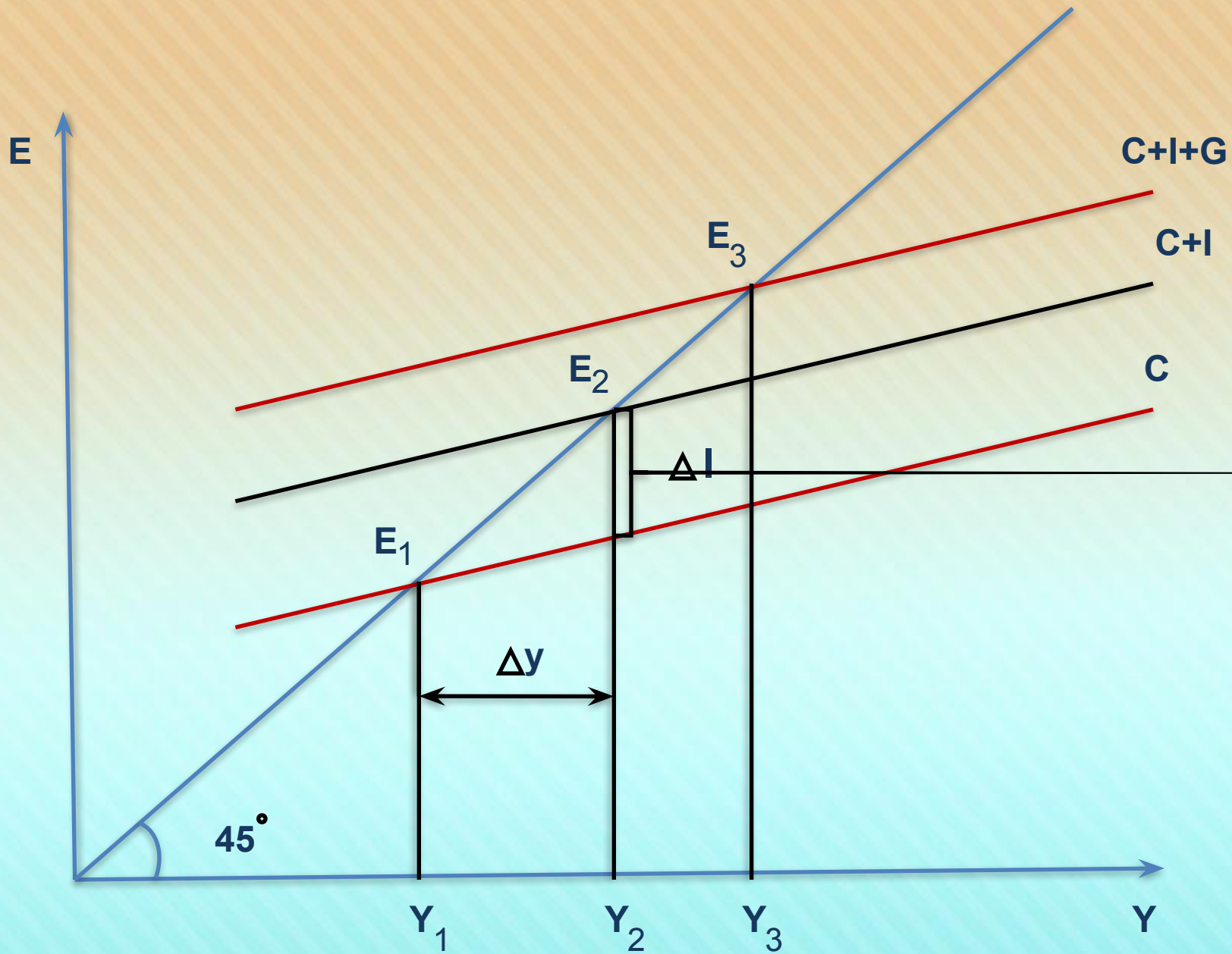
# Графический анализ



# **Государственные расходы как компонент совокупного спроса**

- Государственные расходы ( $G$ ) – денежные средства на закупки государством на рынках благ





# Мультипликатор

- Любое изменение расходов, составляющих совокупный спрос, — потребительских, инвестиционных, государственных приводит в действие т. н. мультипликативный процесс, выражающийся в превышении приращения реального национального дохода над приращением автономного спроса.

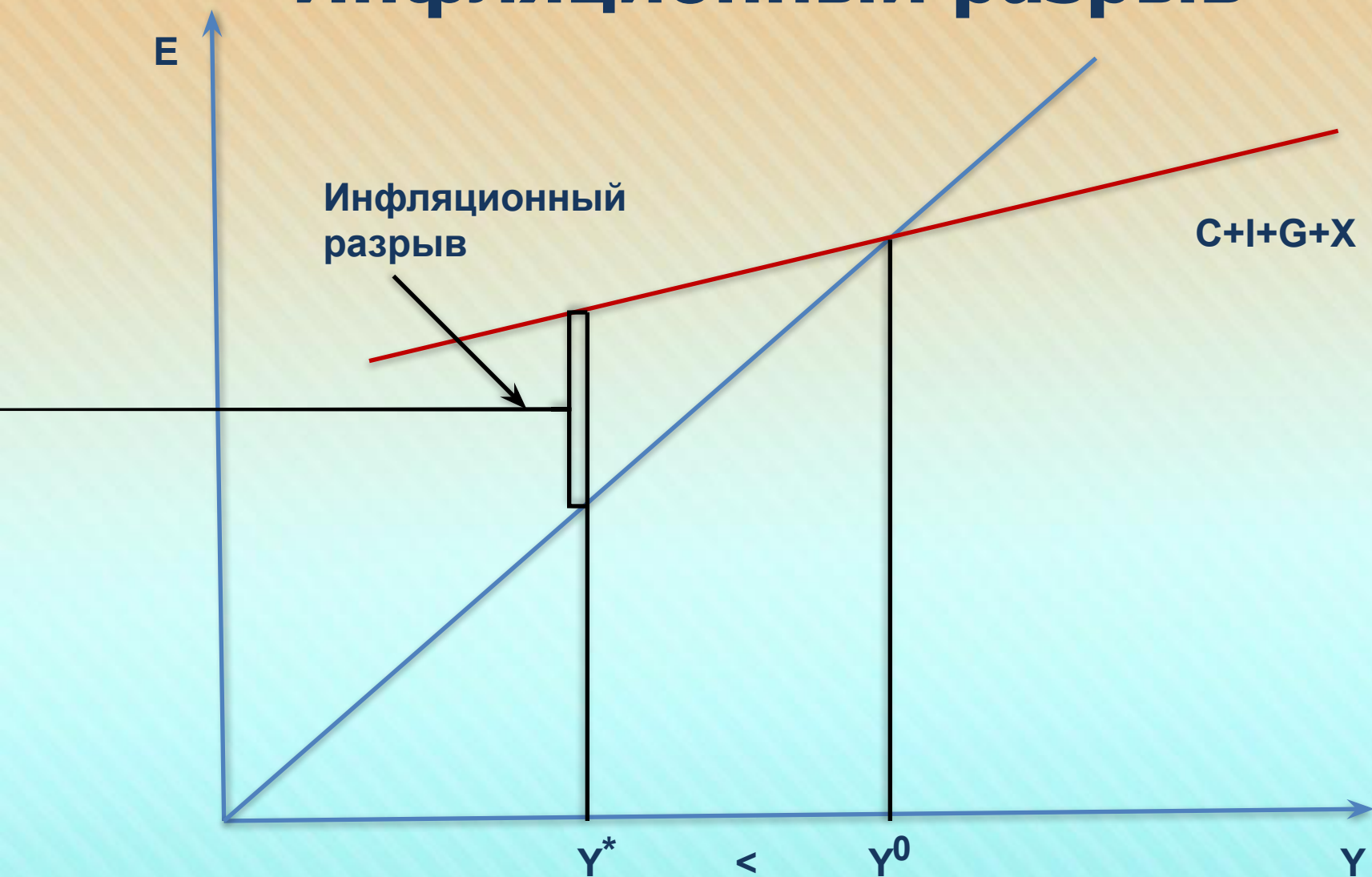
# Простейшая модель мультипликатора

- $M_p = \Delta Y / \Delta E$ ,
- где  $\Delta Y$  — прирост национального дохода (продукта)
- $\Delta E$  — прирост совокупных расходов
- $M_p$  — числовой коэффициент, именуемый мультипликатором

# Инфляционный разрыв

- равновесный объем производства больше потенциального
- Спрос на товары превышает размеры того, что экономика может произвести, в результате начинают расти цены.

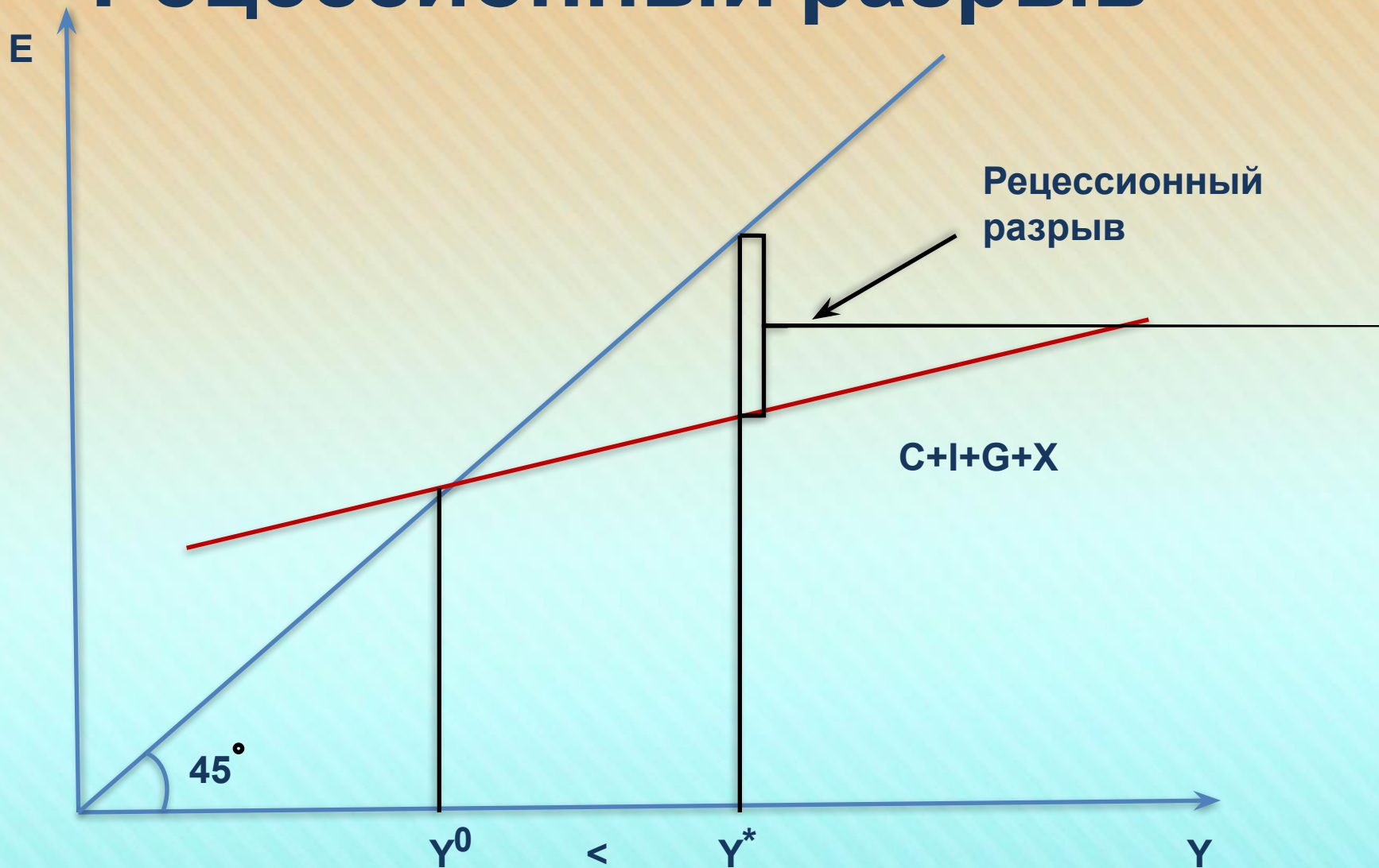
# Инфляционный разрыв



# Рецессионный разрыв

- равновесный объем производства меньше потенциального
- Рецессионный разрыв — это ситуация, при которой совокупные расходы недостаточны для достижения объема производства на уровне полной занятости ( $Y^*$ ), и равновесие устанавливается на уровне, далеком от потенциального ( $Y^o < Y^*$ )

# Рецессионный разрыв



# Вопросы для самоконтроля

1. Что такое совокупный спрос?
2. Какой вид может иметь кривая AS?
3. Какие основные условия равновесия можно установить?
4. Почему в классической теории кривая AS вертикальна?
5. По каким направлениям Дж. Кейнс критиковал классиков?
6. В чем экономический смысл мультипликатора?
7. В чем экономический смысл «кейнсианского креста»?
8. В чем суть инфляционного и рецессионного разрывов в экономике?