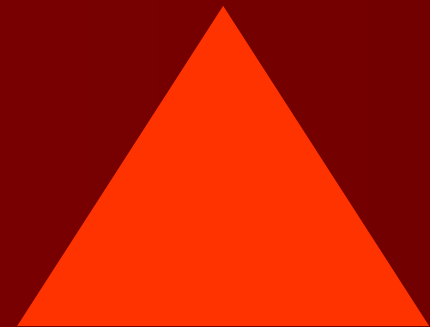
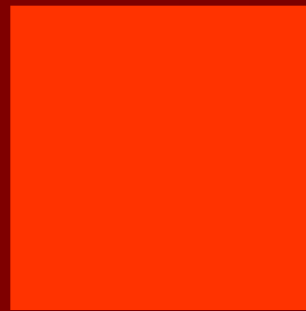


Геометрические СИМВОЛЫ



ТОЧКА (●)

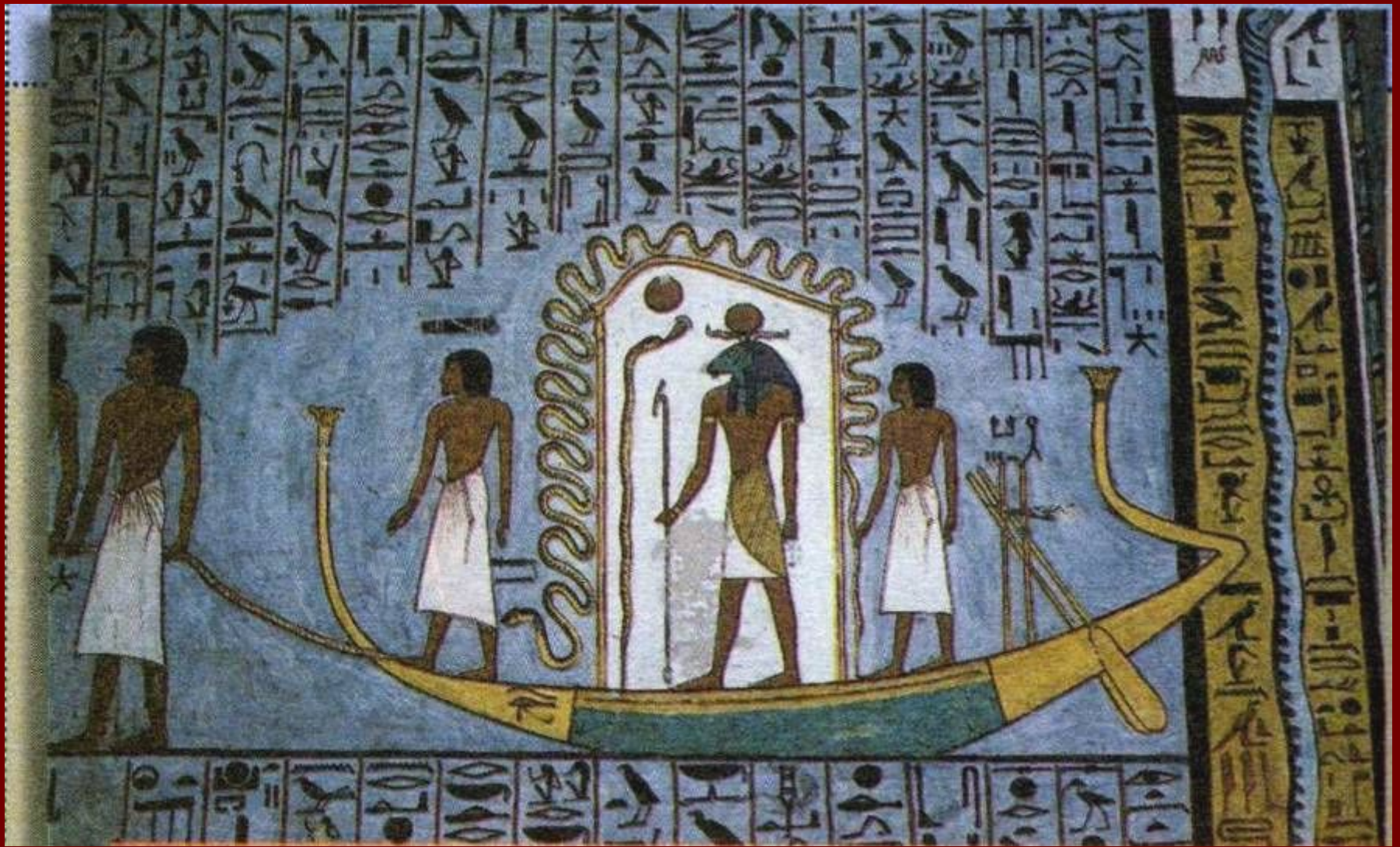
В древности точка символизировала космогонический процесс (творение мира), его Начало, Центр и Первопричину.

Место, откуда все происходит и куда все возвращается.

Сакральной точкой является алтарь в храме – это место таинства.

В древнеегипетском храме – это обелиск, знаменующий рождение первого луча.





**А позднее - золотая ладья,
в которой происходит чудо «омоложения» Солнца/Ра.**



Собор Св. Софии Константинопольской. 532-537. Стамбул

**Собор Св. Софии
Константинопольской. Интерьер**

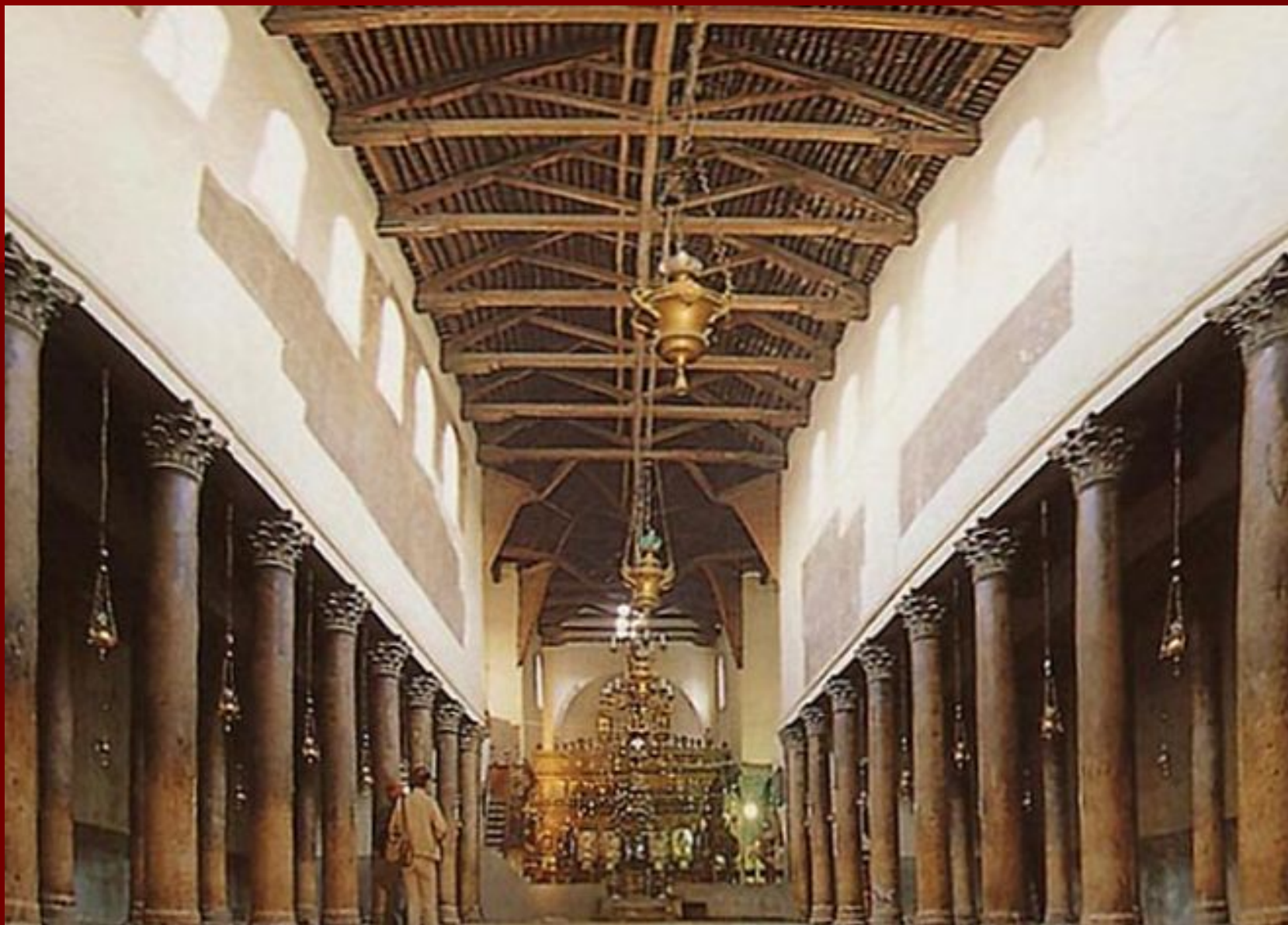


**Собор Сан-Марко.
Центральный неф. XI в. Венеция**





Базлика Св. Петра. 330. Рим. Реконструкция



Базилика Рождества Христова.

Интерьер. Вифлеем

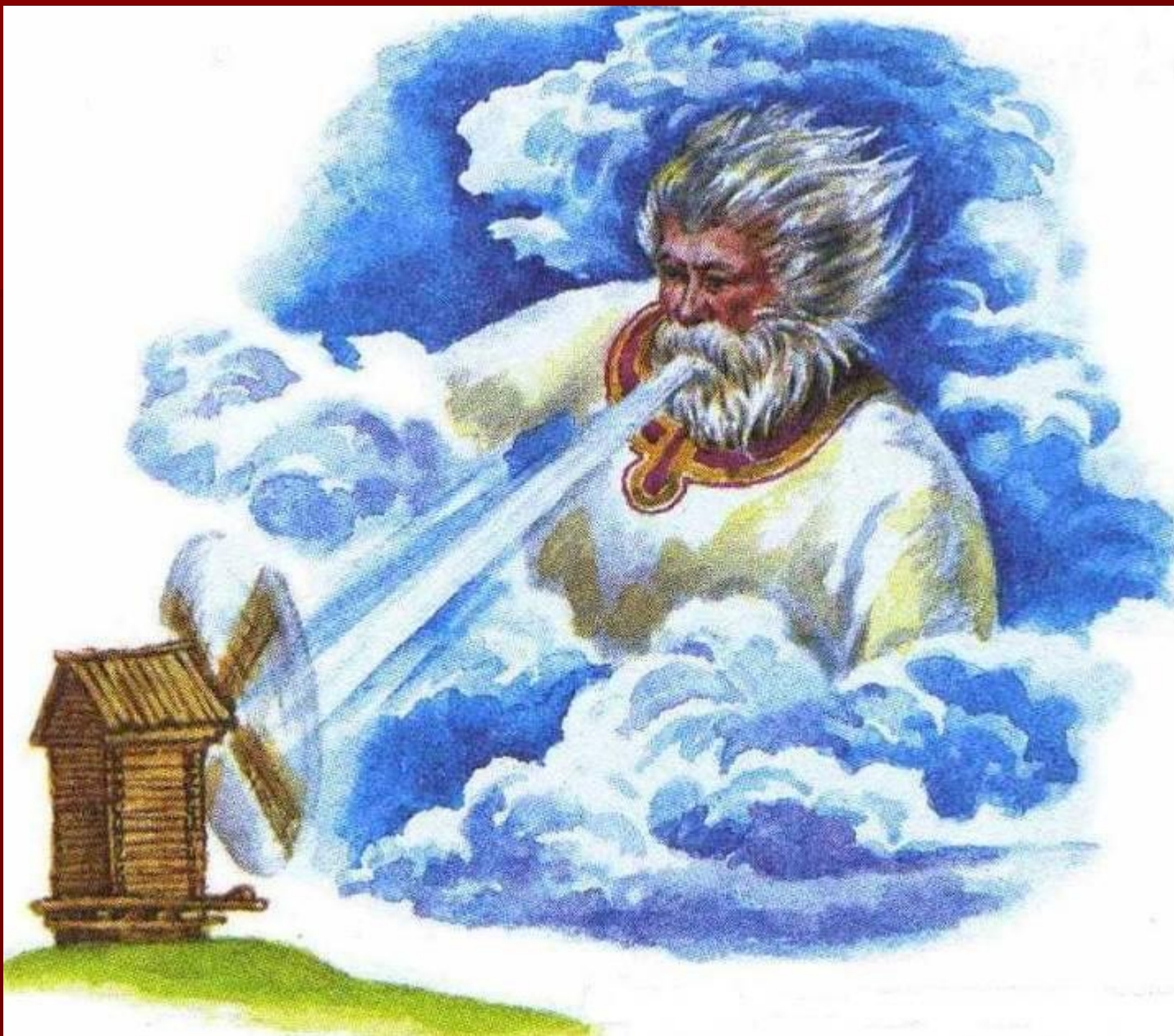


В мифологии символ
«точка/зерно/семя
» нашел
воплощение в
культе плодородия,
умирающего и
воскрешающего
бога

Развертывание точки на плоскости и в пространстве может принимать разные конфигурации. Простейший вариант – прямая **ЛИНИЯ** – может превратиться в луч солнца, в стрелу, копье.



Божество солнца
называли
Дажьбогом,
Хорсом



Бог ветра – под именем **Стрибог**



МОКОШЬ – Мать
Сыра Земля.
Всемогущие боги
трепещут перед ней,
ведь в руках у
Мокоши, священные
нити судеб. Она
прядёт полотно из
жизненных нитей.

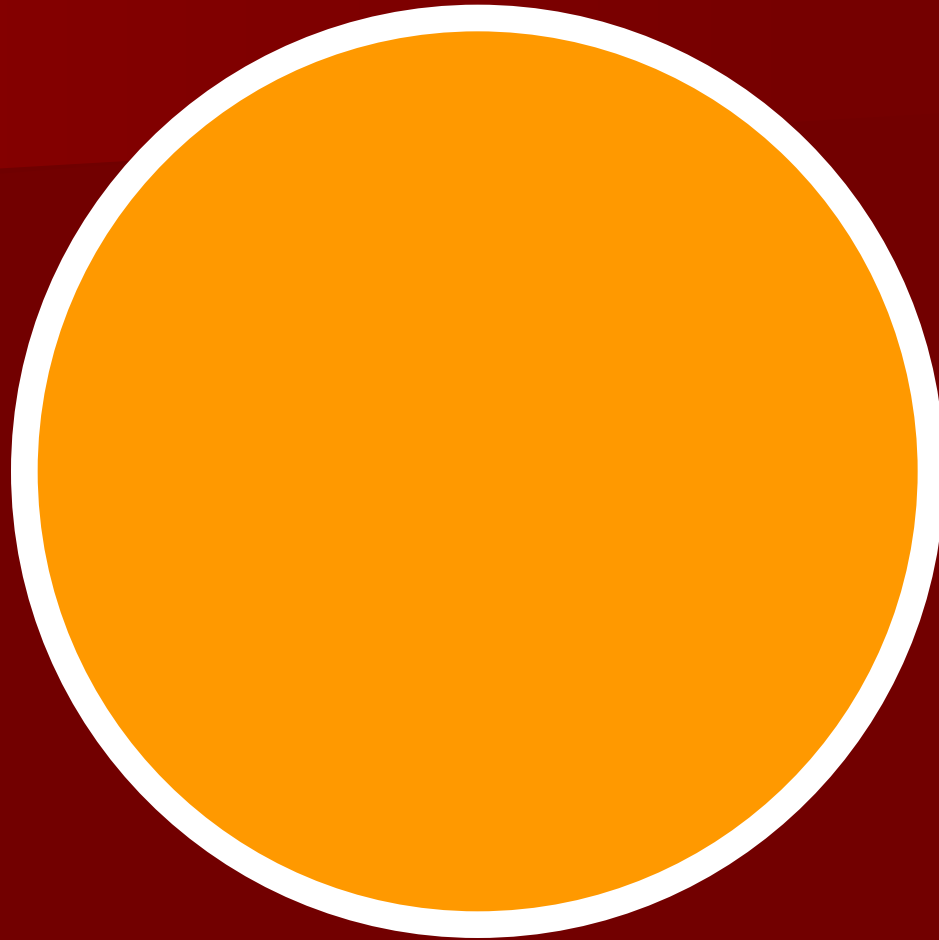
Волнистые и ломаные линии – древнейшие символы влажной, плодоносящей земли и воды.

Волнообразность движения объединяла в сознании древних воду, огонь и змея. В результате молния (огненный змей) тоже изображался в виде ломаной линии, зигзага.



**Перун Громовержец –
грозный бог, покровитель
князей и воинов**

КРУГ



Круг является символом единства, целостности и законченности, бесконечности и вечности, высшего божественного совершенства.

Обладает удивительным свойством совмещать в себе противоположности с одной стороны, он **конечен** (ограниченность той части плоскости, которую окружность отрезает от пространства), с другой – он **бесконечен**, так как круговое движение, образующее его, потенциально бесконечно, у него нет начала и конца.

Круг символизирует единство женского и мужского начала: сам круг связан с женским началом, а его центр – с мужским.



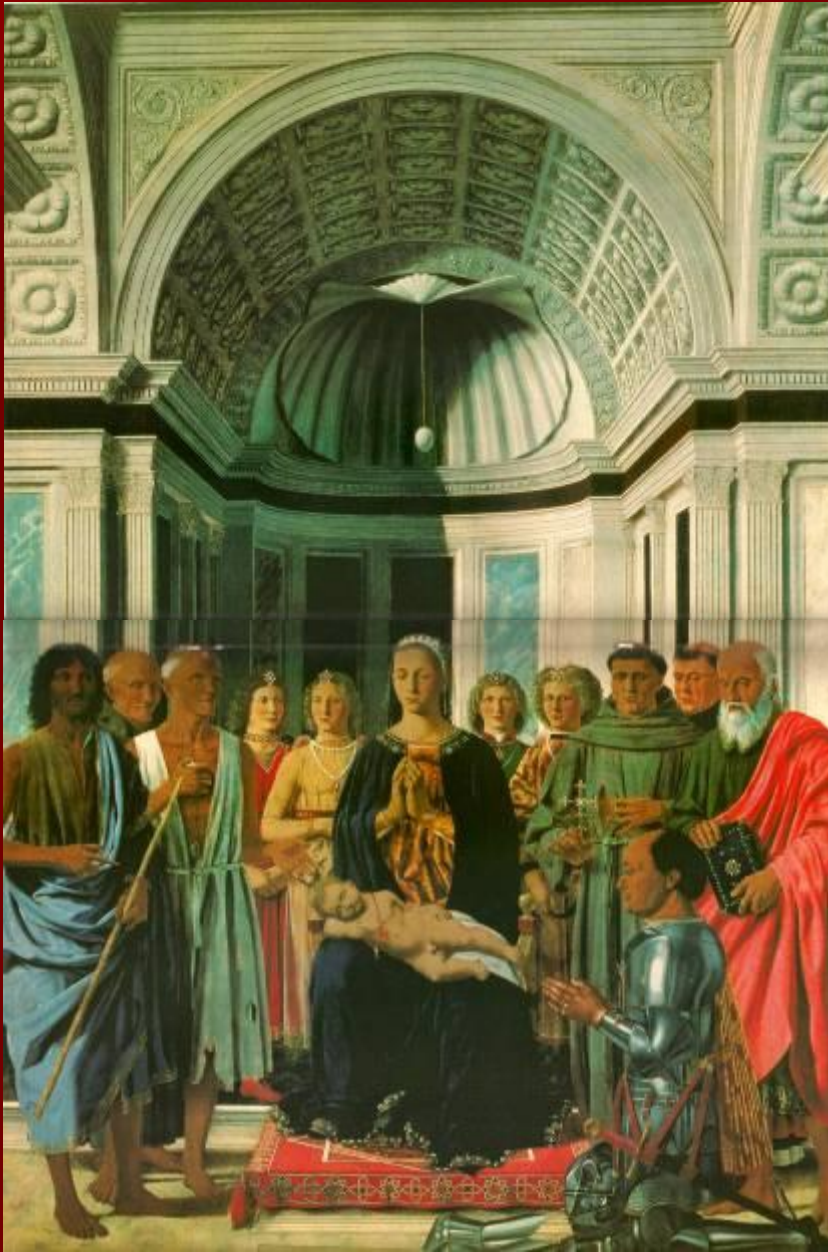


Темная часть круга
– это «**ИНЬ**»,
женское начало,
а светлая – «**ЯНЬ**»,
мужское начало.



Круг, поделенный на две части, соединяет свет и тьму, жизнь и смерть, день и ночь, лето и зиму, их бесконечную смену в природном цикле.

Во многих культурах Космос представляется в виде шара и его предметных образов (яйцо, черепаха, диск).



**Мадонна со святыми
(Алтарь Монтефельтро).
Пьеро Делла Франческа**

Форма **ТОНДО**

Форма тондо в силу своей идеальности и абсолютной законченности используется только в период классики

(«Тондо» - круглые по форме картины или рельеф)



**«Мадонна Дони»
Микеланджело**



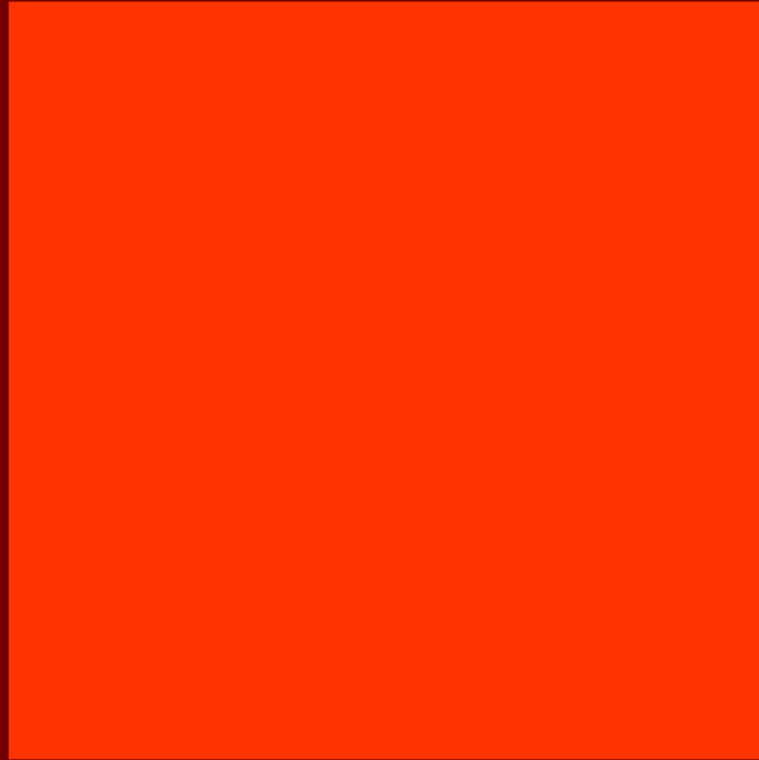
Одно из самых
прекрасных
изображений Девы
Мари с младенцем

**Мадонна Делла Седиа
(Мадонна в кресле)**

Рафаэль

КВАДРАТ

Квадрат – это, прежде всего символ земли.



Квадрат ассоциировался с понятиями равенства, простоты, единообразия и порядка. Квадрат ассоциировал мужское начало, правоту, мудрость, истину, справедливость.

Обручение Девы Марии. Рафаэль



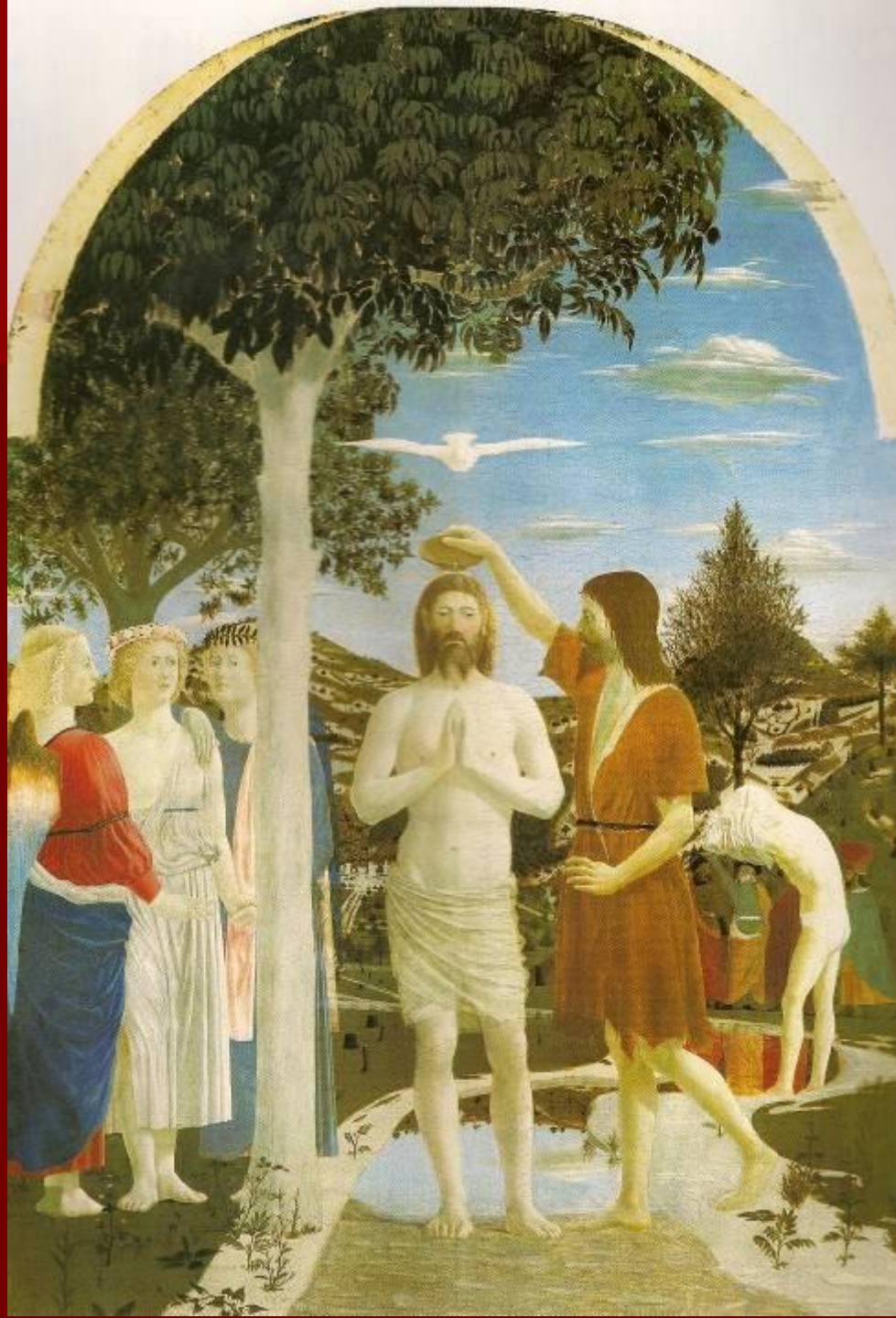
Композиция состоит из круга (небо) и квадрата (земля)

«Мадонна на троне с
Иоанном
Крестителем и
Николаем из Бари»

Рафаэль



Обратите внимание на то, что изображение Девы Марии обрамлено не только навесом балдахина, но и сводчатыми стенами на заднем плане



Примером слияния идеально
рассчитанной, как
математическая формула,
композиция картины и ее
символики является
«Крещение Христа»
Пьеро Делла Франческа

ТРЕУГОЛЬНИК

Конкретным воплощением этого символа являются образы Мировой горы и пирамиды – своеобразных лестниц в небо.

Наиболее значимым для изобразительного искусства является треугольник в квадрате, означающий божественное в человеческом, духовное в материальном, небесное в земном.



Треугольник фигур хранит
божественное дитя

«Святое семейство» *Рафаэль*

(Когда помимо Мадонны с
младенцем в композиции
присутствует Иосиф, объект
картины именуется Святым
семейством)



Треугольной формой-
символом виртуозно владел
Леонардо да Винчи

«Мадонна в скалах»



Мона Лиза (Джаконда)

Устойчивый равнобедренный
треугольник полуфигуры как
символ внутренней
гармонии



Тайная вечеря

КРЕСТ

Один из самых наиболее сложных и многозначных СИМВОЛОВ.

Сама его конфигурация (соединение вертикали и горизонтали, верха и низа) указывает на его двойственность, двойную функцию, вызывающую противоположные чувства, и объясняет соединение в нем таких противоположных смыслов, как жизнь, плодородие, процветание, прибавление (вспомните знак «плюс» в математике), но одновременно и мучение, смерть, инструмент пыток, страстей, а также воскресение через смерть на кресте.



В. Васнецов. Витязь на распутье

В вертикальной проекции крест схематически совпадает и с Мировым деревом, и с фигурой человека с раскинутыми в стороны руками, позе моления (как вариант – «Оранта»)





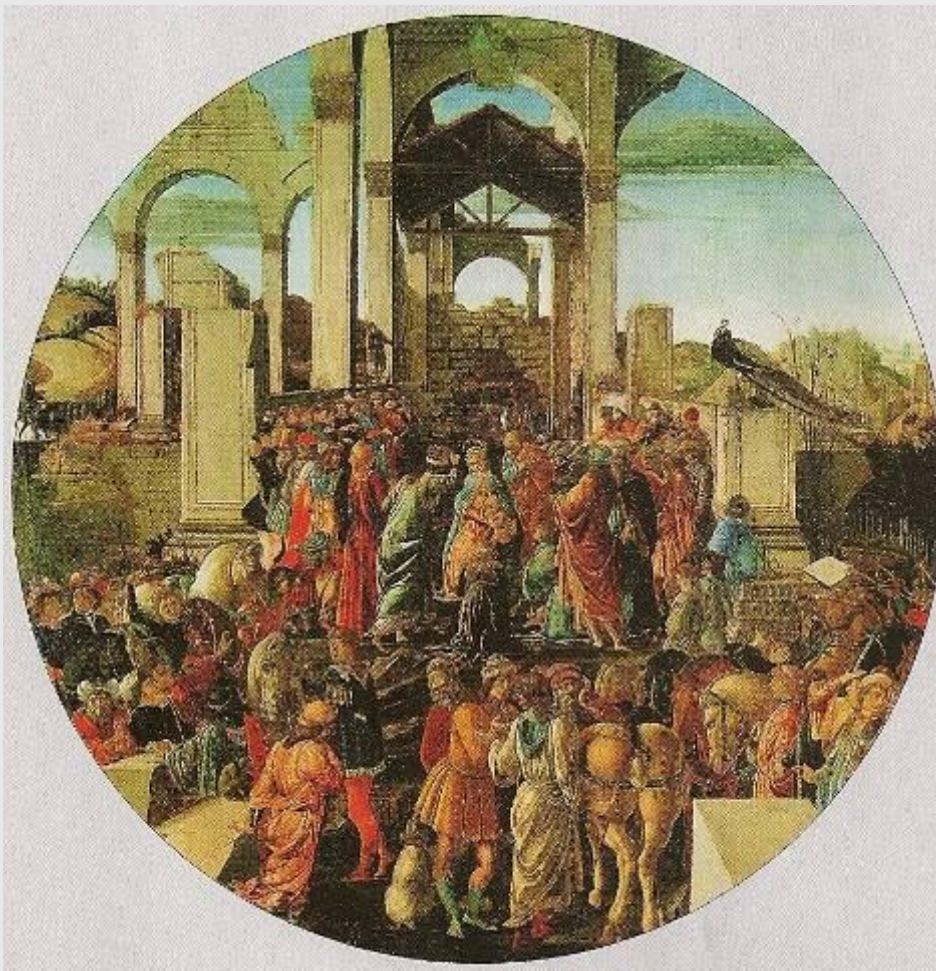
Шествие на Голгофу.
Рафаэль



Сошествие во ад (Воскресение). Икона XVI в.

- Проанализируйте выбранные вами произведения живописи с точки зрения геометрического кода ?

**Святой Марк на троне в окружении
четырех святых.** *Тициан*



Поклонение волхвов. *Сандро Боттичелли*



Рукоположение – одно из таинств христианской церкви, сопровождающее посвящение в сан любого священника. Здесь художник изобразил «*первое рукоположение*» в истории христианства. Христос говорит апостолу Петру, опустившемуся перед Ним на колена, что ему суждено стать **камнем**, на котором Он воздвигнет свою церковь. В левой руке Спаситель держит золотой ключ от врат рая, в правой – железный ключ от дверей преисподней.



Рукоположение. Никола Пуссен