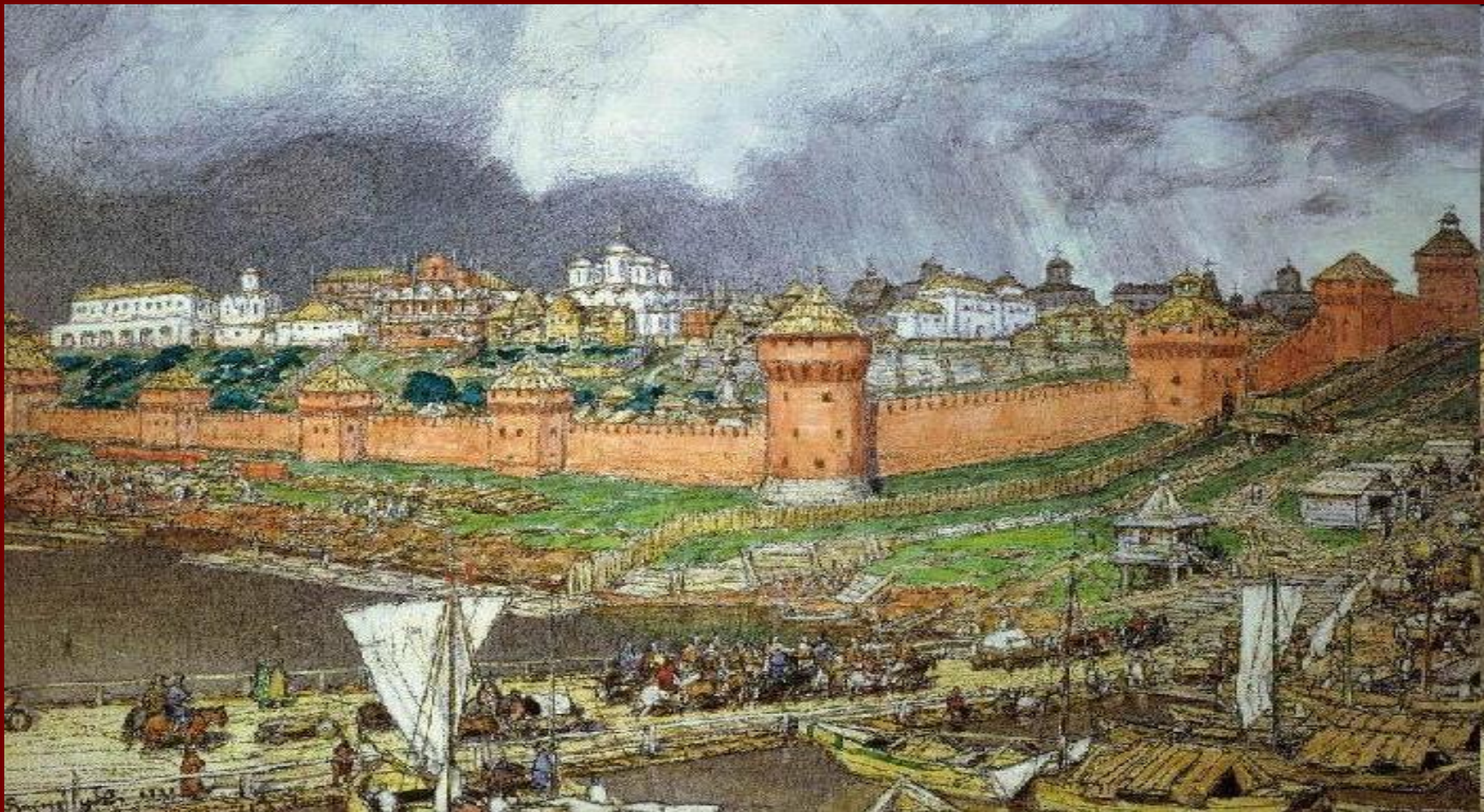


*Создание единого русского
государства.
Конец ордынского владычества.*



К середине 15 века великий князь московский был самым могущественным на Руси. Но ему принадлежало ещё не вся Северо-Восточная Русь. Юго-Западные и Западные земли Руси входили в состав Великого княжества Литовского.

Московское
княжество
1300-1462гг.

• Ладога

• Великий
Устюг

РУССКИЕ КНЯЖЕСТВА

• Белоозеро

• Вологда

• Новгород

• Псков

• Галич

• Кострома

• Углич

• Ростов

• Ржев

• Тверь

• Суздаль

• Ниж. Новгород

Территория
Московского княжества:

1300 г.

1340 гг.

1389 гг.

1462 гг.

МОСКВА

ВЕЛИКОЕ

КНЯЖЕСТВО

ЛИТОВСКОЕ

• Калуга

• Тула

• Владимир

• Муром

• Переяславль-
Рязанский

К о г л а в л е н и ю

Сохранили свою
самостоятельность и
независимость Новгород,
Псков, Тверь, Рязань.



Иван III (1462-1505)

- Особое значение Иван III придавал усилению своего влияния в Новгороде.



Внутриполитическая обстановка в Новгороде:

- **Группировка
вокруг Марфы
Борецкой**
(за сохранение
новгородской
вольности в союзе
с Литвой)

- **Боярская
группировка**
(за связь с
Москвой)

В 1471 г Иван III идёт на Новгород.
Московский князь заключил договор – город
сохранял независимость, но уплатил Москве
значительную сумму денег и отказался от союза
с Литвой.



Присоединение Новгорода к Москве



■ Новгородский вечевой колокол

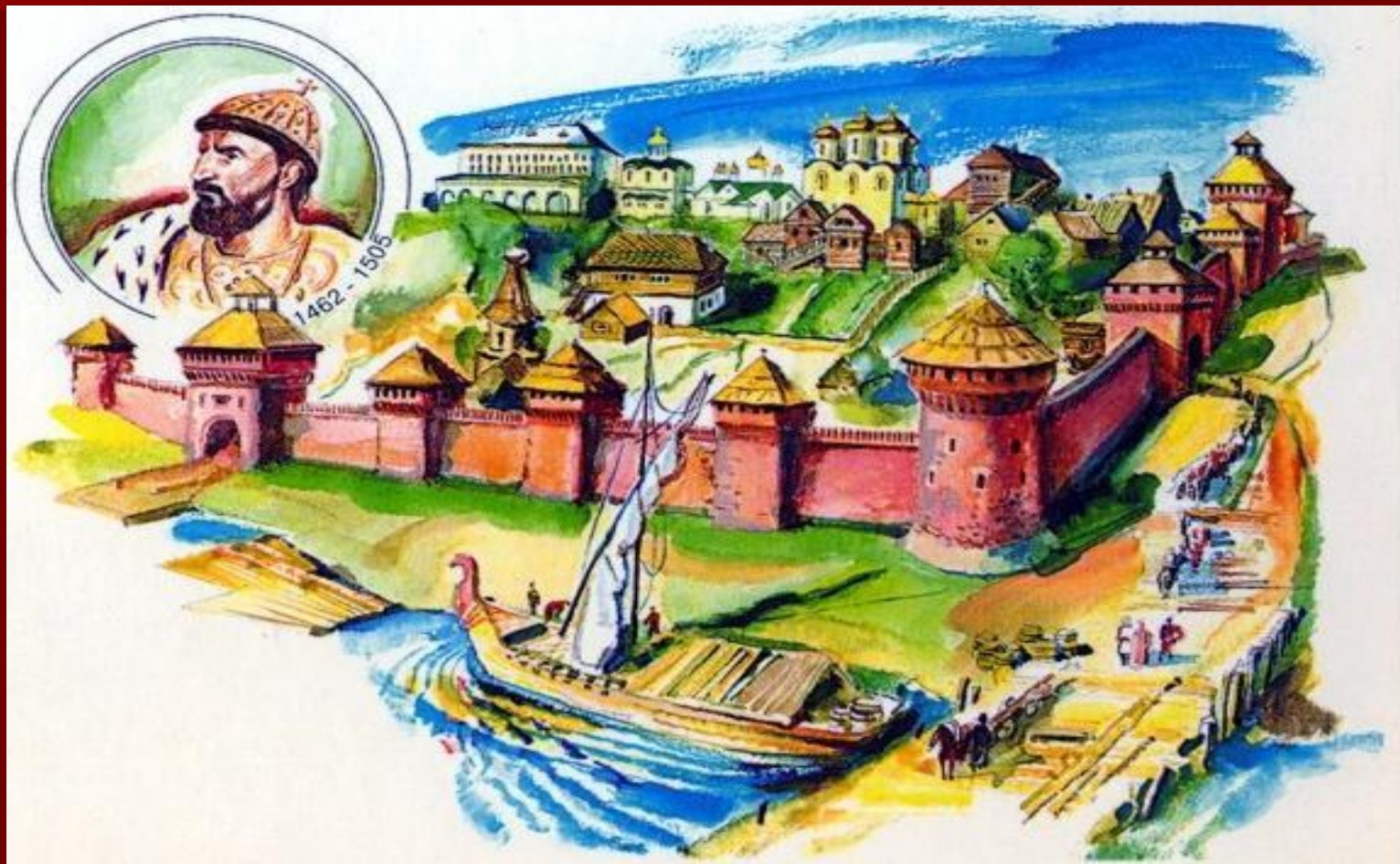


Новгородом стали управлять московские наместники.

Все земли новгородских бояр были конфискованы.

Новгородских землевладельцев выселили в центральные р-ны Московского государства.

Ликвидация ордынского владычества.



В 1479 году Иван III перестал платить дань Орде.



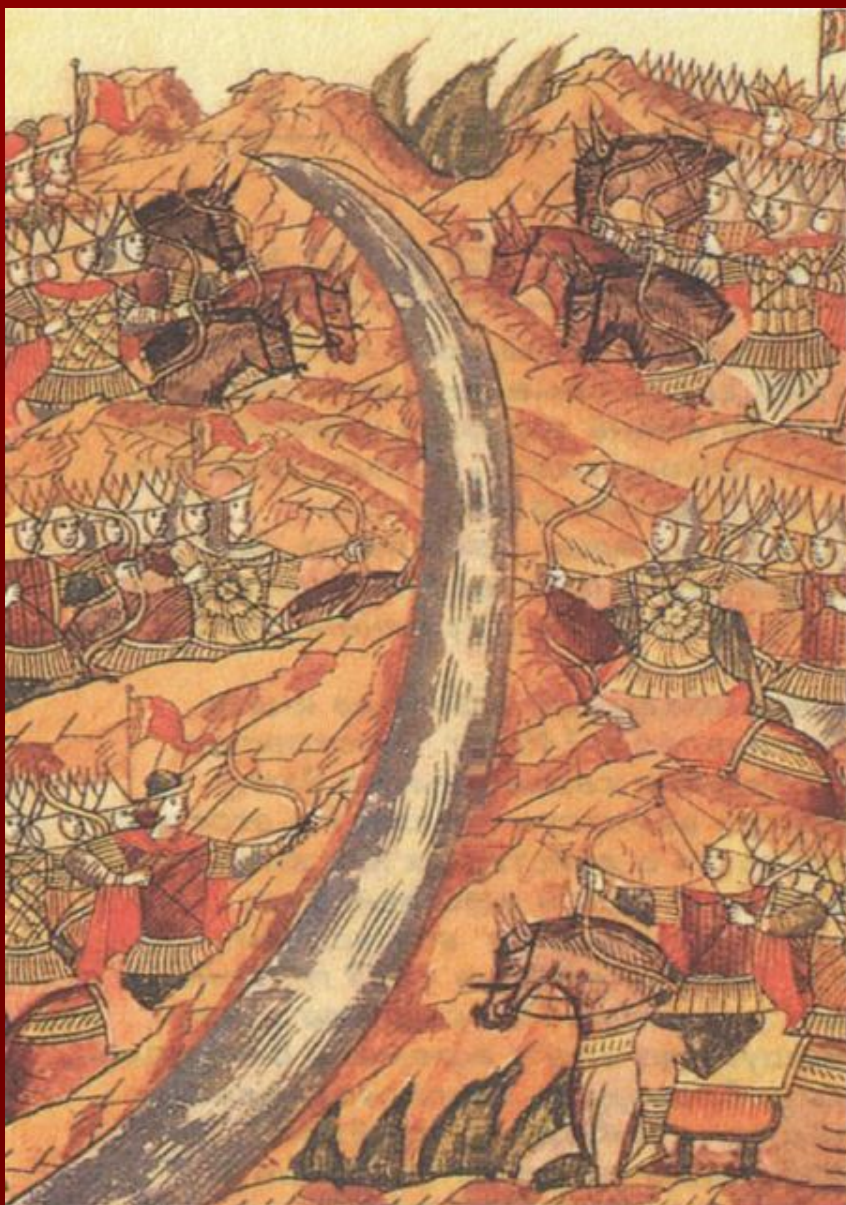
- В Московском княжестве началось обострение обстановки в 1480г.
- Этим воспользовался хан Ахмат. Он собрал большую военную силу и заключил союз с литовским князем.

Иван III решает, при поддержке москвичей, дать твёрдый отпор Орде.



8 октября 1480 г – стояние на р. Угре





- **11 ноября 1480г**
закончилось
продолжавшееся 240
лет ордынское
владычество

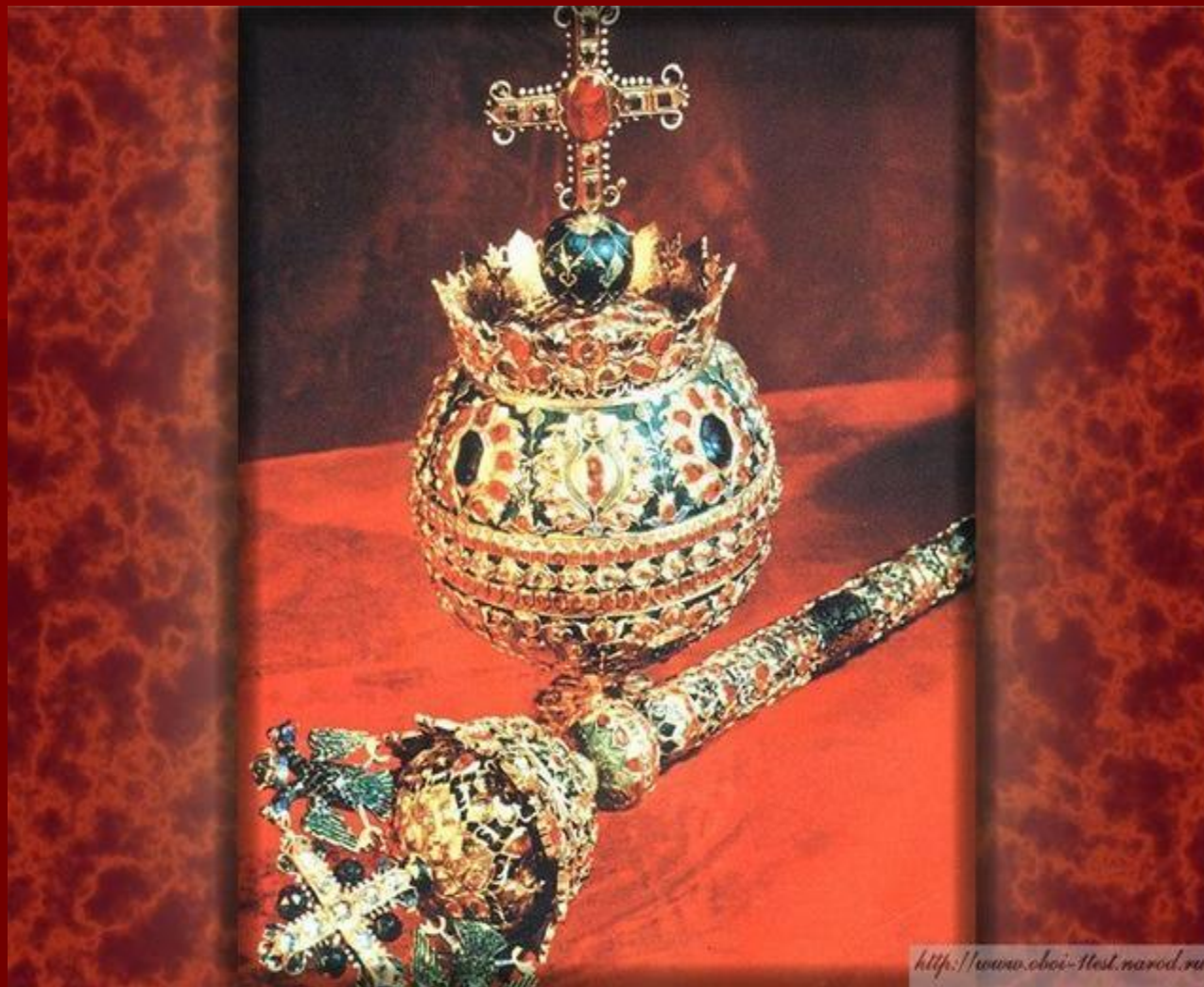
Иван III:

- Принял титул – ГОСУДАРЬ ВСЕЯ РУСИ;
- Провозгласил себя САМОДЕРЖАВЦЕМ;
- Женился на племяннице последнего византийского императора Софье Палеолог.



Герб

(Восточной Римской империи), Иван 3 сделал гербом своего государства.



**Скипетр и держава – символы верховного
правления**



Шапка Мономаха – великокняжеская корона



Печать Ивана 3.



*Издаёт законы;
Ведёт переговоры с
другими
государствами;
Объявляет войну и
заключает мир;
Чеканит монету;
Возглавляет военные
походы.*

Боярская

Дума – совет знатных и старинных родов, близких к царю. Великий князь «держал с ними совет» (высший совещательный орган при князе)



Русские бояре XVI-XVII вв.

Боярская дума

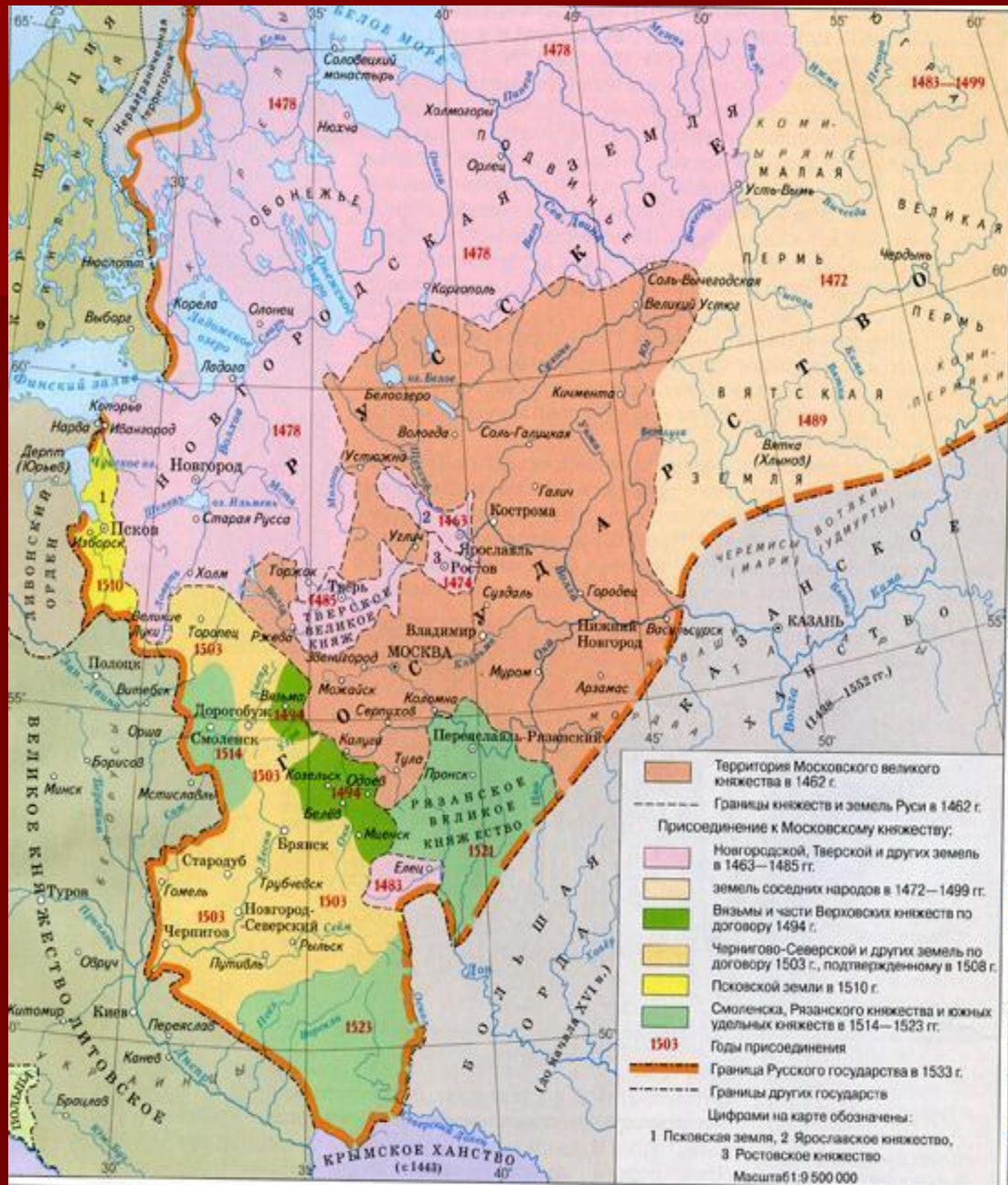
```
graph TD; A[Боярская дума] --- B[Бояре (10-12чел)]; A --- C[Окольничьи (второй по значимости чин члена думы (5-6чел))];
```

**Бояре
(10-12чел)**

**Окольничьи
(второй по значимости
чин
члена думы
(5-6чел))**

Общегосударственные учреждения:

- Дворец (ведал землями великого князя, рассматривал споры и вершил суд).
- Казна (контролировал а взимание налогов и таможенных сборов, хранились государственна я печать и архив)



Территория
делилась:
 на уезды
 на волости
 на станы

**В уезде –
наместник**

**В стане и
волости –
волостели**

Кормление -

**порядок содержания
должностных лиц за
счёт местного
населения.**



**Местничество —
порядок
назначения на все
должности в
зависимости от
знатности рода и
от того, какие
должности
занимали предки.**



Приказы – органы центрального управления

Система государственного устройства России к концу 15- началу 16века.

ЦАРЬ

Боярская дума

Приказы

Местное управление

Наместники

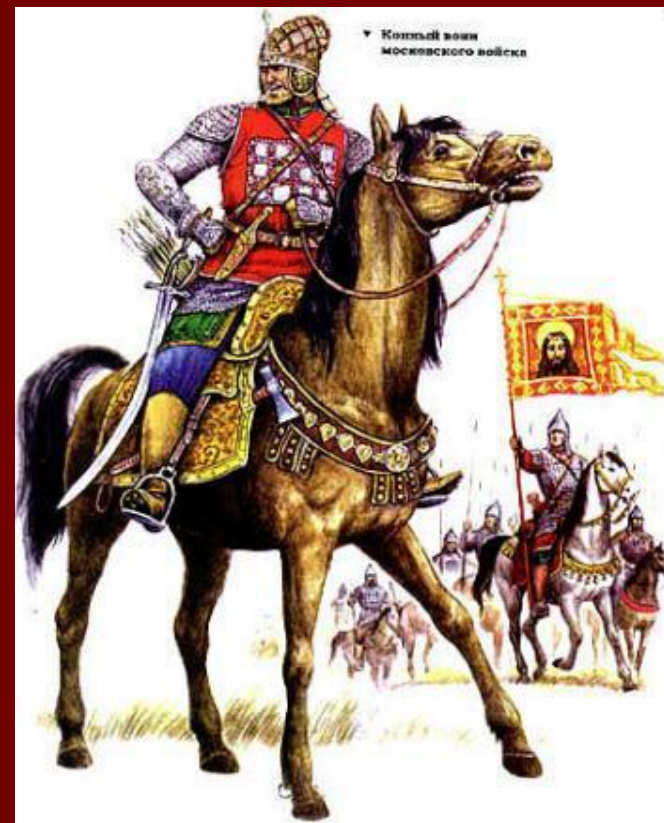


1497г – Судебник – первый свод законов единого государства.



Преобразования в войске

- Помещик – владелец поместья.
- Поместье – условное земельное держание, даваемое за военную службу и государственную без права продажи и наследования.
- Московское войско – единая военная организация



Помещики были заинтересованы
в укреплении власти государя.



**Значительная
часть
земельных
владений в
Московском
государстве
составляли
боярские
вотчины.**

Происходил рост церковного
землевладения.



Создание единого государства
на первых порах улучшило
положение крестьян.

Прекращение усобиц привело
к подъёму крестьянских
ХОЗЯЙСТВ.

Пашенное земледелие с трёхпольным севооборотом.

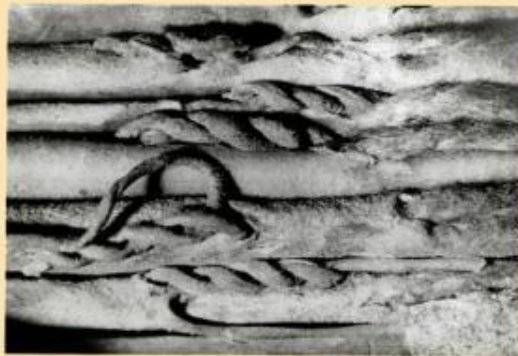


Крестьяне не понимали ещё,
что земля, на которой они
вели своё хозяйство, перешла
в разряд поместий.

В Судебнике был установлен единый для всей страны срок перехода крестьян.



- Неделя до Юрьева дня (26ноября) и неделя после.



Пожилое – плата за проживание на земле.
Сумма пожилгого – 1руб с человека.



Введение Юрьева дня было первым ограничением крестьянской свободы. Крестьяне, проживавшие на землях помещиков и вотчинников, стали называться **ВЛАДЕЛЬЧИНСКИМИ**.



Категории крестьян (в учеб стр.180-181)

