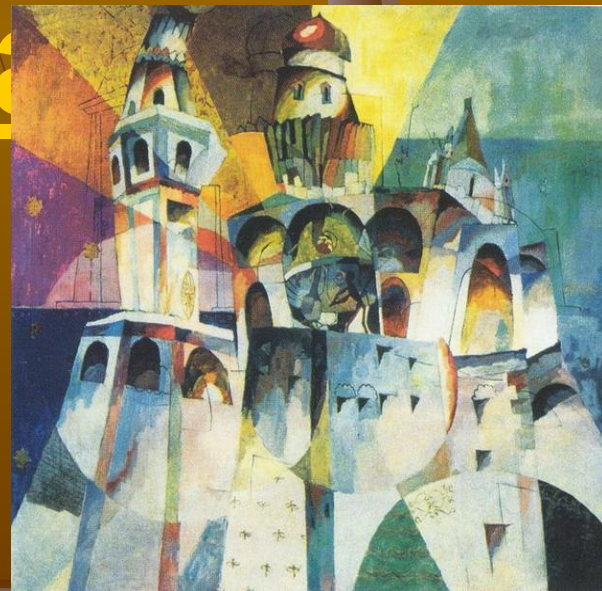


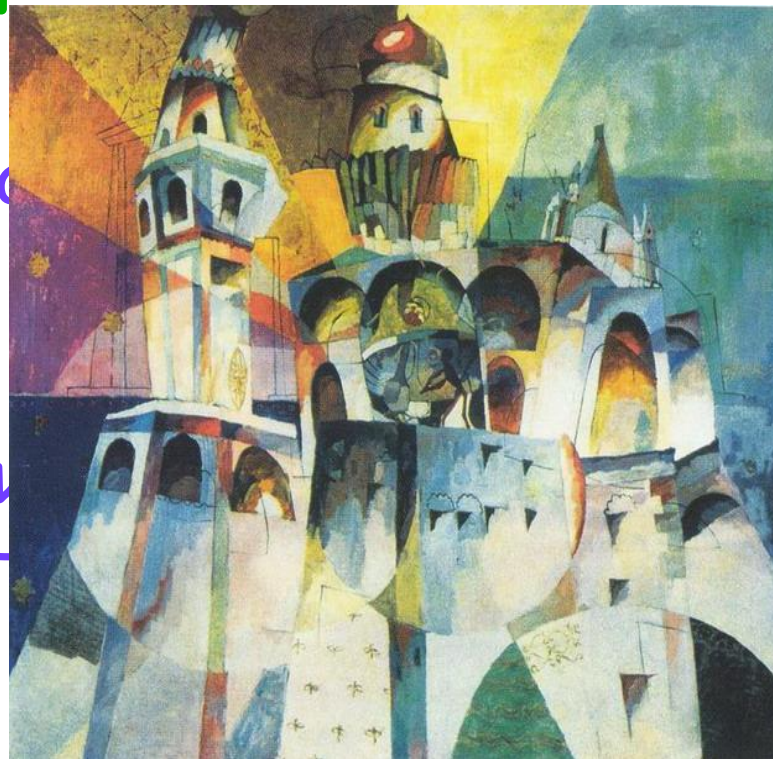
Культура первой половины XX века: расцвет или



еграда

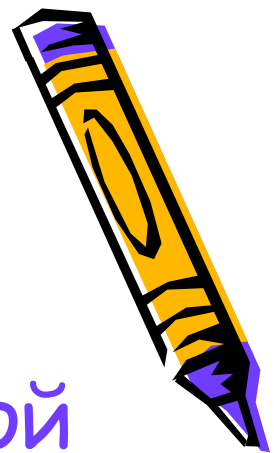


Цели урока:



План урока:

1. Индустриальное общество первой половины XX века.
2. Модернизм.
3. Авангардное искусство.
4. Развитие массовой культуры.



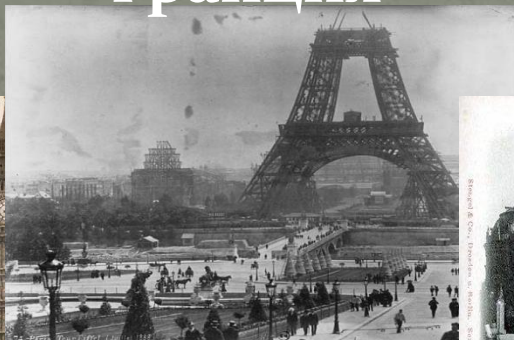
Индустриальное общество в начале XX века.

Цель :

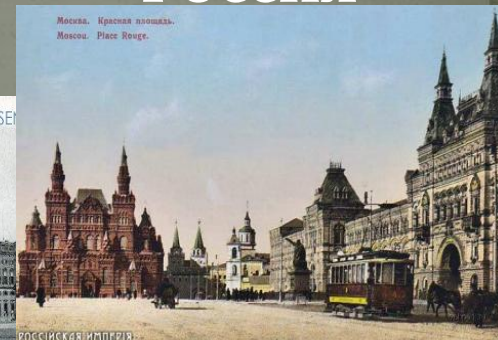
- ◆ выявить те события и явления, которые оказали решающее влияние на развитие культуры европейских стран в первой половине XX века.

В начале XX века утвердилась семерка ведущих капиталистических стран.

Франция



Россия



Германия



Англия



США



Италия



Япония



В этих странах произошла вторая промышленная революция. Начался век электричества, автомобиля, телефона, радио.

КАКИЕ ФАКТОРЫ
ОКАЗАЛИ
РЕШАЮЩЕЕ
ВЛИЯНИЕ НА
РАЗВИТИЕ КУЛЬТУРЫ
В ПЕРВОЙ ПОЛОВИНЕ
XIX ВЕКА ?

Урбанизация.

- 1880 год – в Европе 8 городов с населением около 1,5 млн. человек.
- 1914 год – в Европе 29 городов с населением свыше 10 млн. человек.



Нью-Йорк



Разница быта.

Человек, веками привязанный к труду на земле, генетически предрасположенный к размеренной сельской жизни, с ее постоянством, неизменностью, монотонностью, вдруг оказывается в условиях суетливого города. Здесь до тебя никому нет никакого дела, где жизнь бурлит, где ежедневно перемещаются тонны товаров, денег, людей, а изменения в жизни происходят быстрее, чем крестьянин может **МЫСЛИТЬ.**



Маргинализация.

Очень скоро оказывается, что надежды на богатую жизнь не оправдываются – из сельской бедности человек переезжает в городскую нищету. В городе у него нет своего дома, нет единого сообщества односельчан, помощи ждать неоткуда. В сознании рушатся идеалы призвания.



Миграция.

- К миграции приводят все те процессы, о которых говорилось выше – рост городов, расстройство привязанностей.
- Перемещение больших масс сельских жителей в крупные города порождало серьезные социальные проблемы, т.к. немногие могли приспособиться к новым условиям жизни.
- Рост нищеты в крупных городах был присущ всем индустриальным обществам и создавал угрозу социальных потрясений.



Социальные потрясения.

- Мир в начале XX века поистине бурлил – перемещение товаров, капиталов, людей приобрело общемировой характер, начала складываться мировая экономика.
- Борьба за сферы влияния, вылившаяся в локальные и мировые войны, революции поставили под сомнение сам факт человеческого существования.
- Утрата « коллективной идентичности», национальности, потеря себя и одновременно неустроенность быта, жизни приводили к тому, что люди теряли устойчивые нравственные убеждения и становились на путь преступлений.

Научно – технический прогресс.



Особенность XX века – скорость, глубина, революционность перемен и их всемирный масштаб. Прежде всего, это относится к условиям жизни людей, которые воздействуют и изменяют изменение создание масс, формируют позицию того, что мир можно создать искусственно. Это приводит к обострению социальных проблем, массовому участию людей в политике и отрыву от семейных и патриотических ценностей, концентрации внимания человека на условиях быта.



Выводы:

На развитие культуры первой половины XX века оказали особое влияние:

- Урбанизация.
- Миграция.
- Разница быта. Расстройство привязанностей.
- Социальные потрясения.
- Научно – технический прогресс.

Под влиянием этих факторов начался пересмотр прежних взглядов на мироздание, нравственных ценностей.

Направления в искусстве в первой половине XX в.:

- Направления
- искусства
 - Реализм
 - Классический
 - Критический
 - Модернизм
 - Авангард




Модернизм

Модернизм:

- это общее обозначение всех авангардистских направлений в искусстве первой половины XX в.;
- претендовал на роль единственно истинного «искусства современности» или «искусства будущего»;
- является ранним этапом в развитии авангардного искусства.

Течения в модернизме:

- Символизм.
- Импрессионизм.
- Постимпрессионизм. 
- Фовизм.
- Экспрессионизм.
- Абстрактный экспрессионизм.
- Сюрреализм.

Символизм (от фр. Symbolisme – знак) –

одно из крупнейших направлений в искусстве
конца XIX-начала XX вв.

- Время возникновения: 1870-1880-е гг.
- Место возникновения: Франция.
- Особенности:
 - многозначность образов,
 - игра метафор и ассоциаций,
 - таинственность,
 - мистичность.
- Получил развитие в литературе, музыке, живописи, театральном искусстве.

Яркие представители:

В литературе:

Ш.Бодлер (Франция)

М.Метерлинк(Бельгия)

В.Брюсов (Россия)

А.Блок (Россия)

В музыке:

А.Скрябин (Россия)

В живописи:

О. Бердслей (Англия) .

М.Чюрлёнис (Литва)

М.Врубель (Россия)

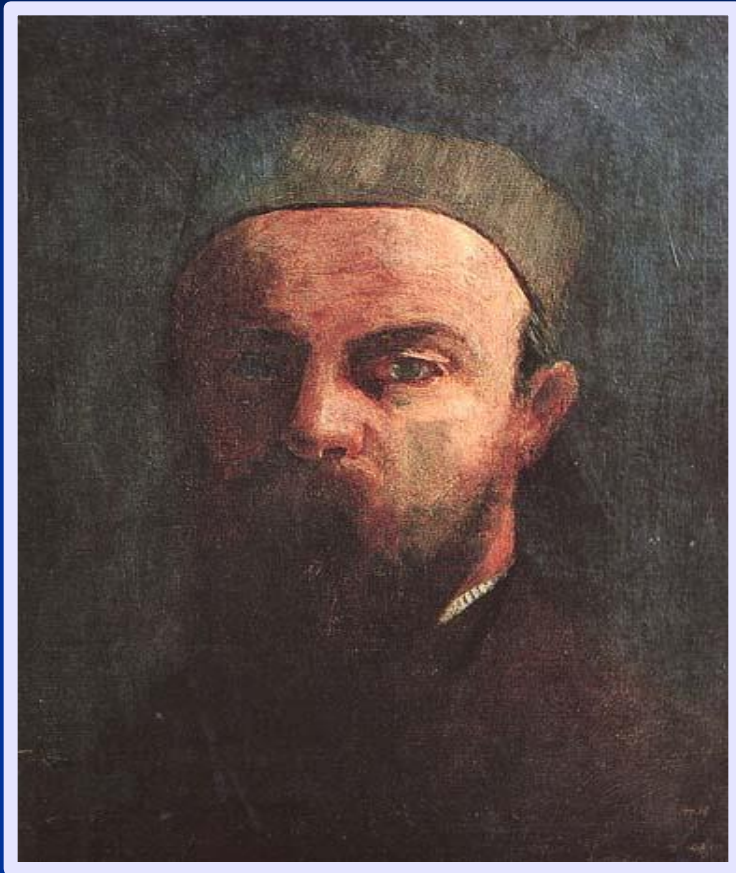
О.Редон (Франция)

В драматургии:

В.Мейерхольд

(Россия, СССР)

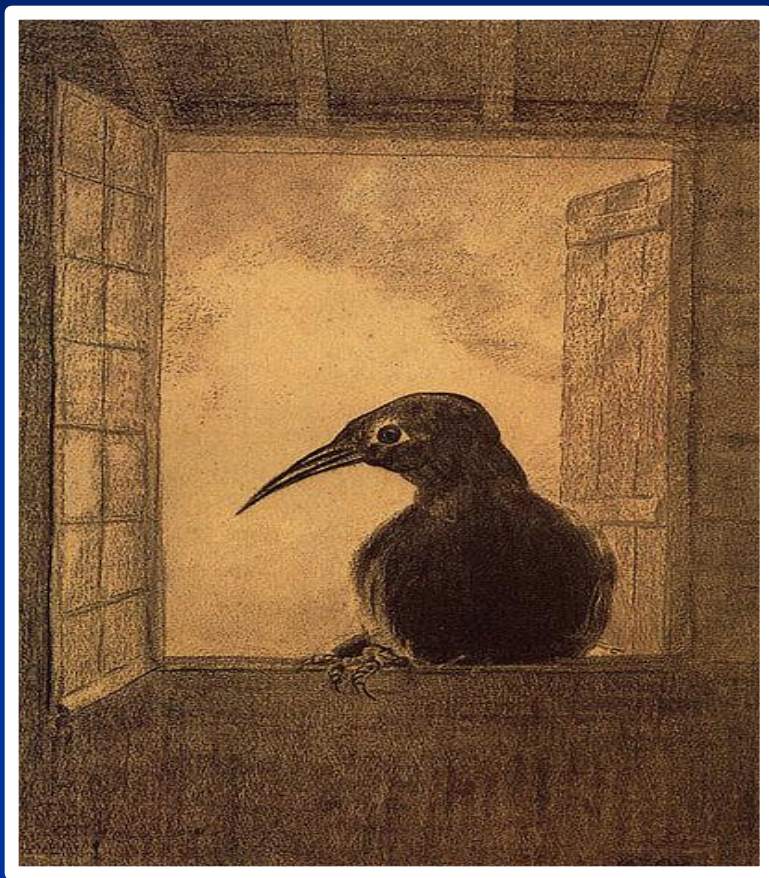
Одильон Редон



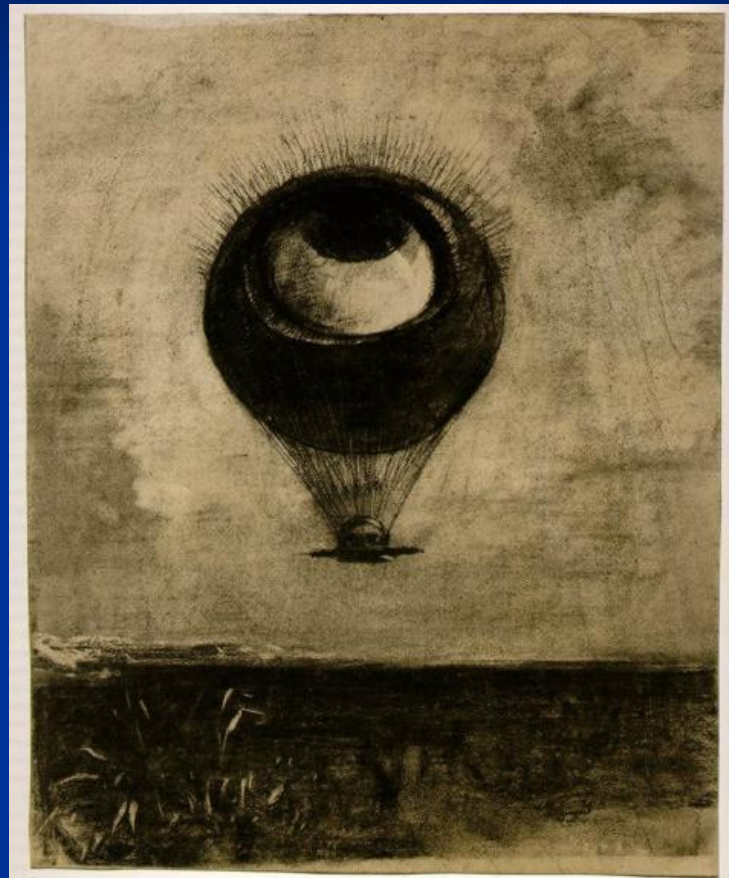
- Французский художник – символист.
- Годы жизни:
1840 -1916 .
- Особенности творчества:
 - творчество делится на «чёрный»и «цветной» периоды;
 - тесное переплетение с импрессионизмом и сюрреализмом;
 - мистичность и даже жутковатость.



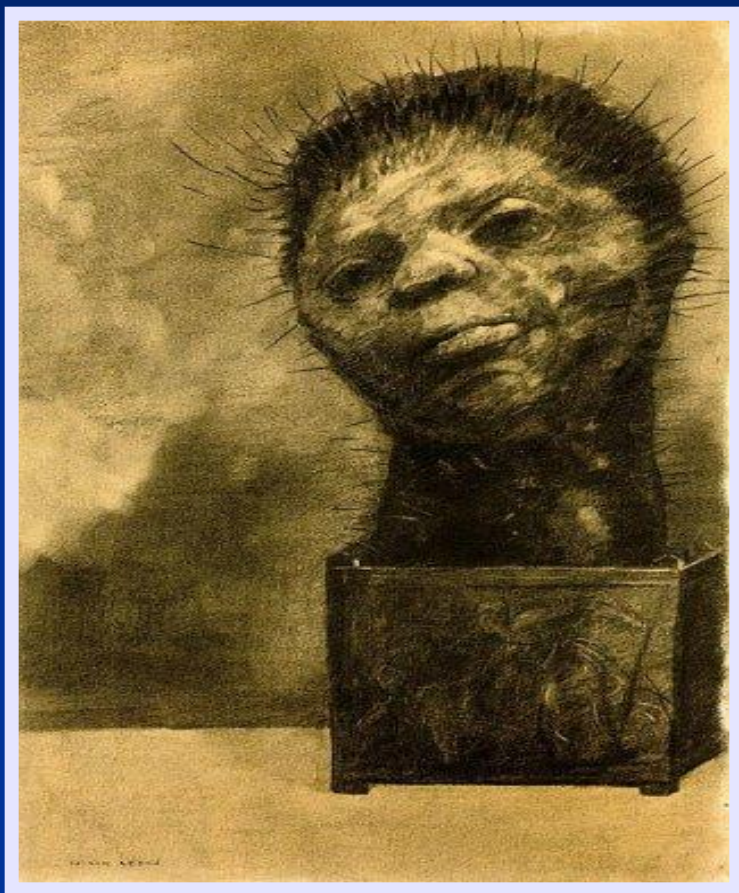
О. Редон
«Ворон»



О. Редон
«Глаз как шар»



О.Редон
«Человек-кактус»



О.Редон
«Игрок»



Михаил Александрович Врубель



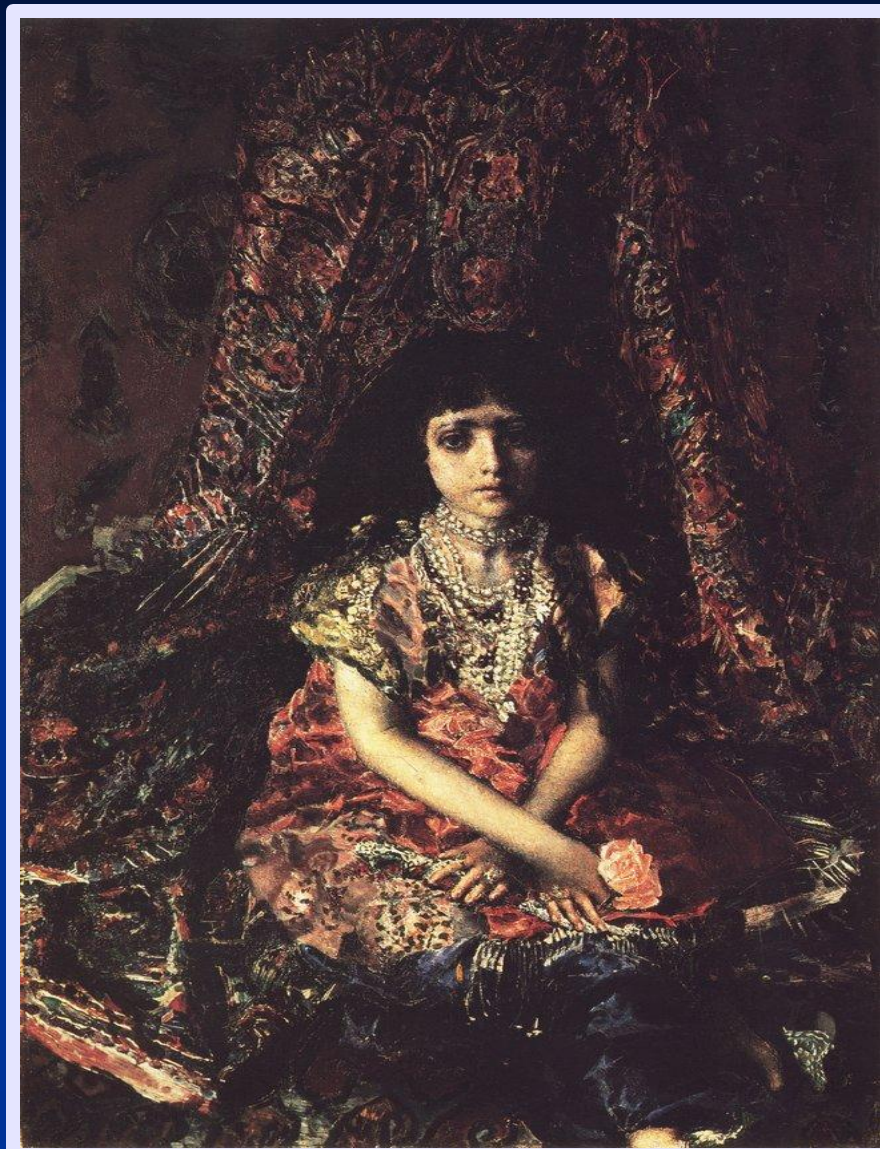
- Русский художник – символист, график, скульптор, декоратор, иллюстратор.
- Годы жизни:
1856-1910.
- Особенности творчества:
 - мистичность;
 - загадочность;
 - таинственность.



М.Врубель

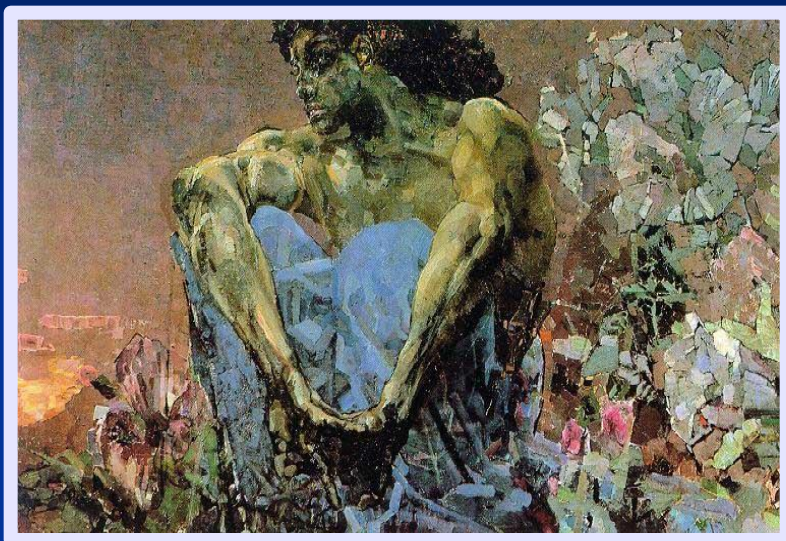
«Девочка на фоне
персидского ковра».

(1886)



М.Врубель.

«Демон сидящий»



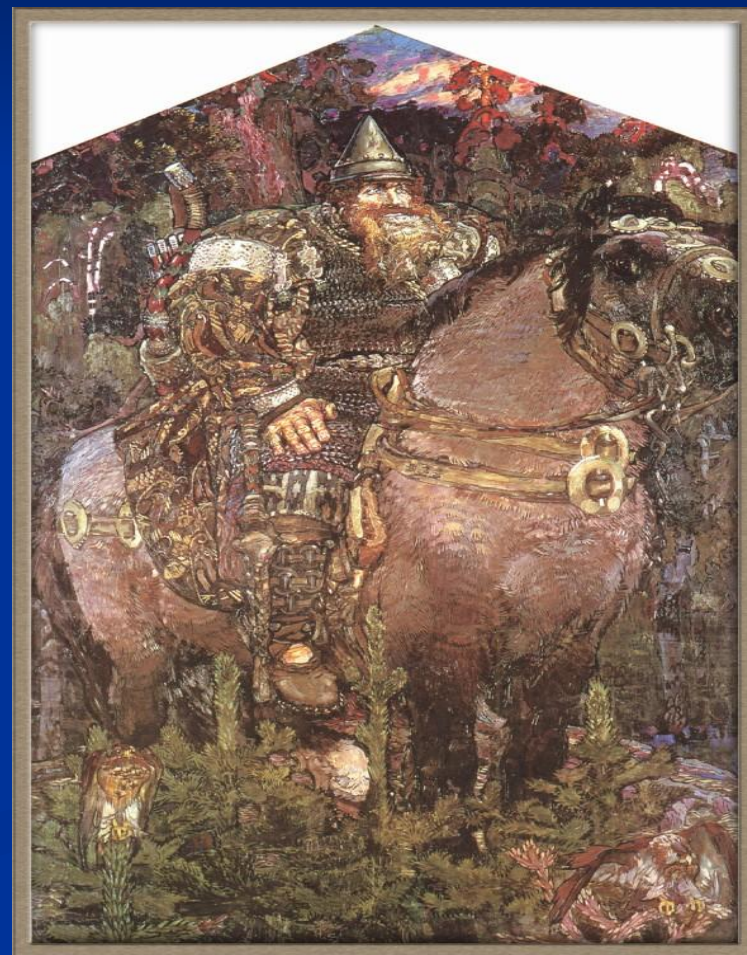
«Демон поверженный»



Русская тема в творчестве М. Врубеля.

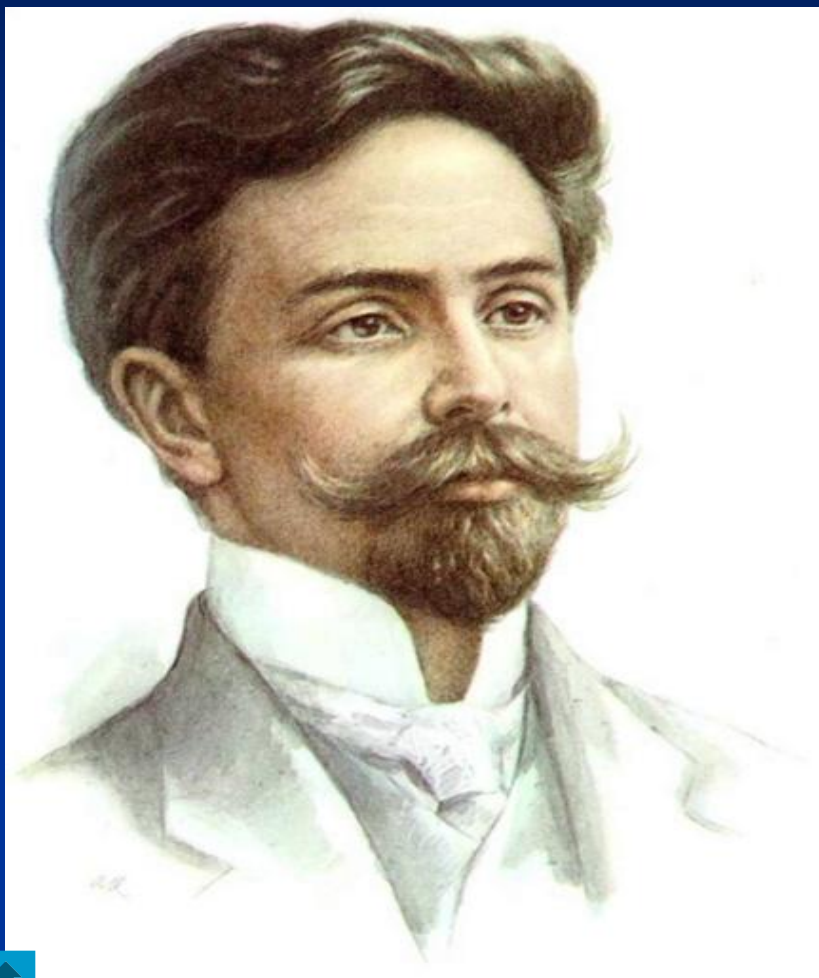
«Царевна-лебедь»

«Богатырь»



Александр Скрябин

(1872 – 1915)



Созданный им в 1894-1895 годах цикл из 12-ти этюдов представляет замечательнейшие образцы этой формы в мировой фортепианной литературе. Последний этюд (ре-диез минор), именуемый иногда "патетическим", - одно из самых вдохновенных мужественно-трагедийных произведений раннего Скрябина.



Импрессионизм (от фр. impression- «впечатление») – направление в искусстве.

- Время возникновения: вторая половина XIX в.
- Место возникновения: Франция.
- Наиболее развит в живописи.
- Особенности:
 - отражение реального мира в движении;
 - многоцветие.

Яркие представители.

В живописи:

К.Моне (Франция)

Э.Мане (Франция)

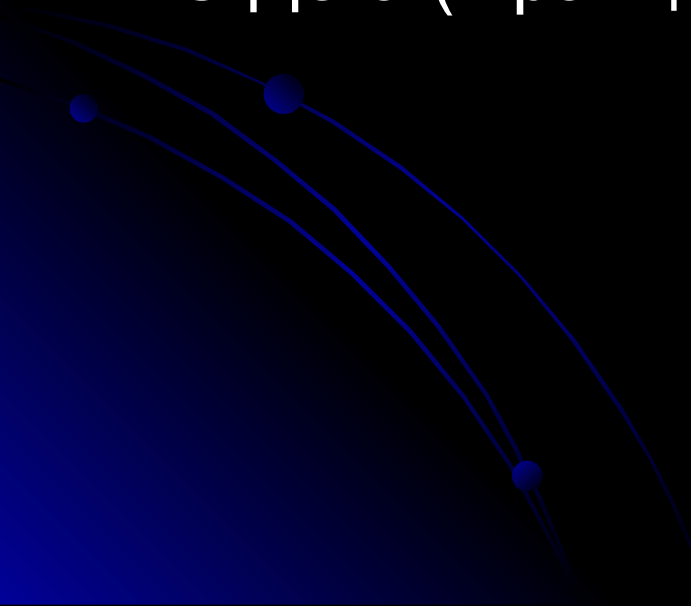
О.Ренуар (Франция)

Э.Дега (Франция)

В музыке:

К.Дебюсси (Франция)

М.Равель (Франция)



Эдгар Дега «Голубые танцовщицы».



ФОВИЗМ (от фр. fauve «дикий») – направление во французской ЖИВОПИСИ

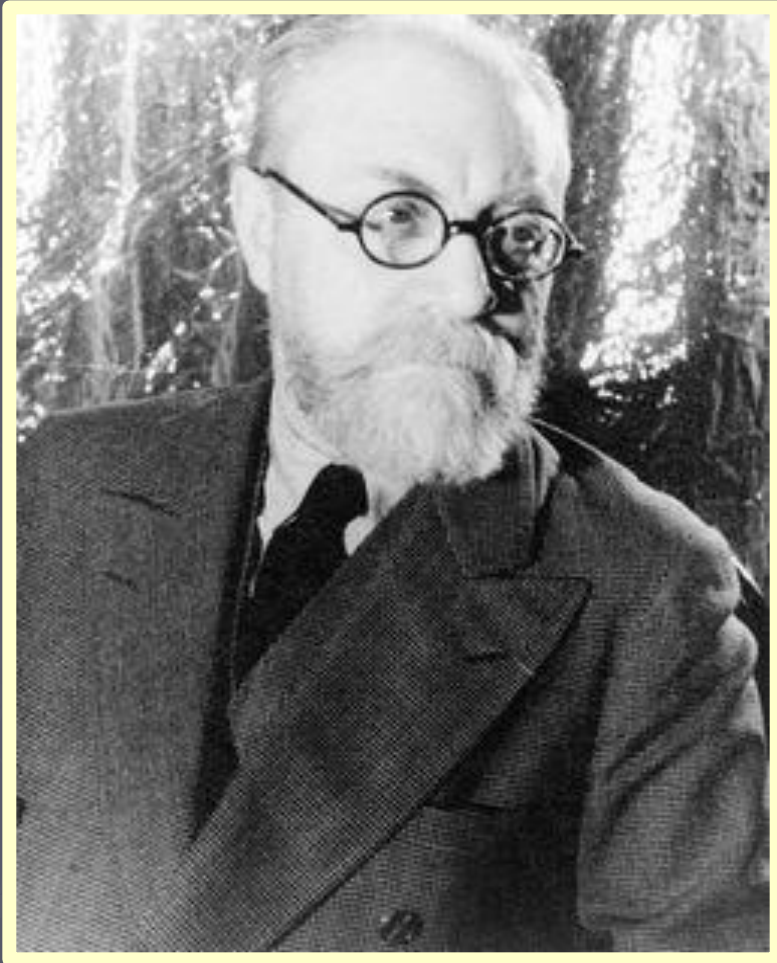
▶ Время возникновения:

конец XIXв. – начало XXв.

▶ Особенности:

- ЭМОЦИОНАЛЬНОСТЬ ,
- ВЫСОКАЯ ХУДОЖЕСТВЕННАЯ ВЫРАЗИТЕЛЬНОСТЬ,
- ИНТЕНСИВНОСТЬ ЦВЕТА,
- ОТКАЗ ОТ СВЕТОТЕНИ,
- ПРОСТЫЕ ОЧЕРТАНИЯ.

Анри Матисс – яркий представитель фовизма.



- ▶ Франция.
- ▶ Годы жизни:
1869 – 1954.
- ▶ Художник, скульптор,
аниматор.

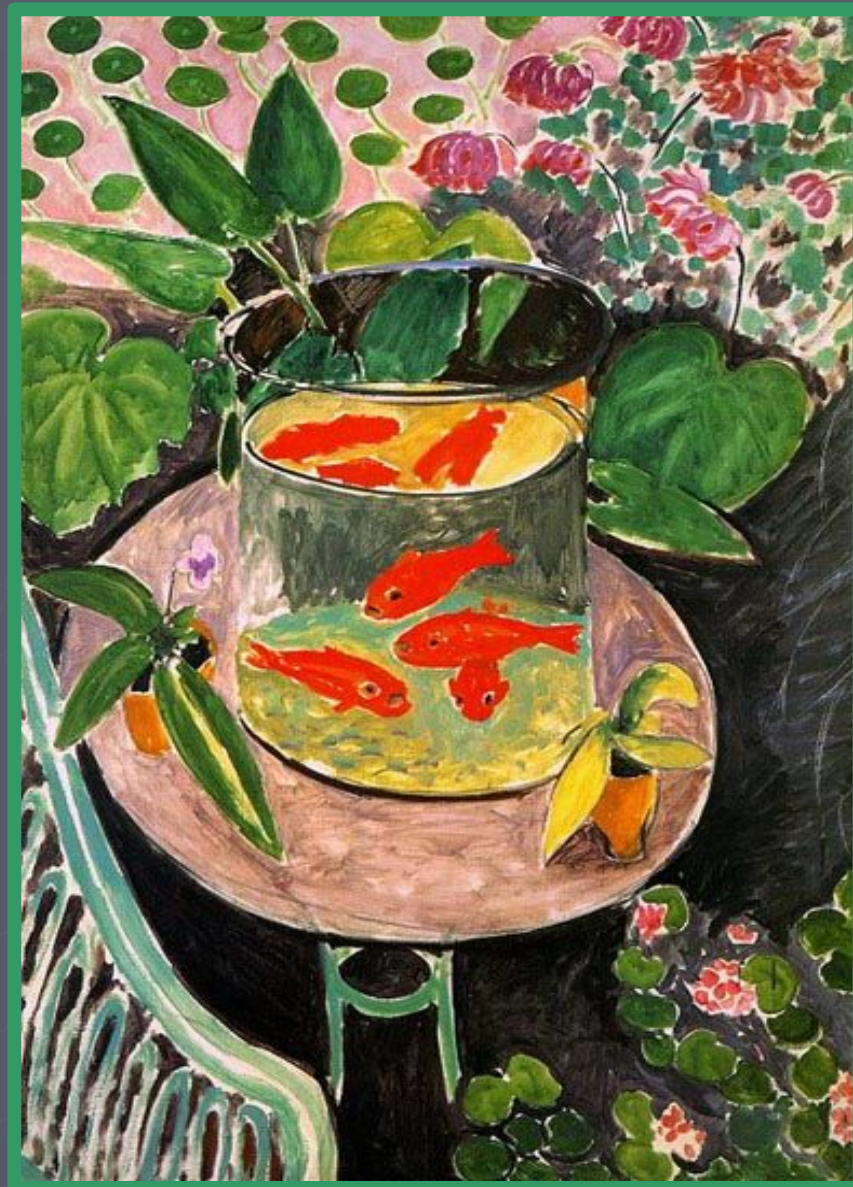
Анри Матисс

«Красные рыбки»

(1911)



С помощью
каких приемов,
присущих фовизму,
художник
выразил протест
против
реальности?



Экспрессионизм (от лат. expressio «выражение») – течение в европейском искусстве.

- Время возникновения: 1910-1920-е гг.
- Место возникновения: Германия.
- Особенности:
 - выражение эмоционального состояния,
 - броскость и гротескность,
 - анархия, бунтарство.
- Представители:
 - Отто Дикс (Германия)
 - Эрнст Барлах (Германия)
 - Эмиль Нольде (Германия)

Эмиль Нольде (1867-1956)

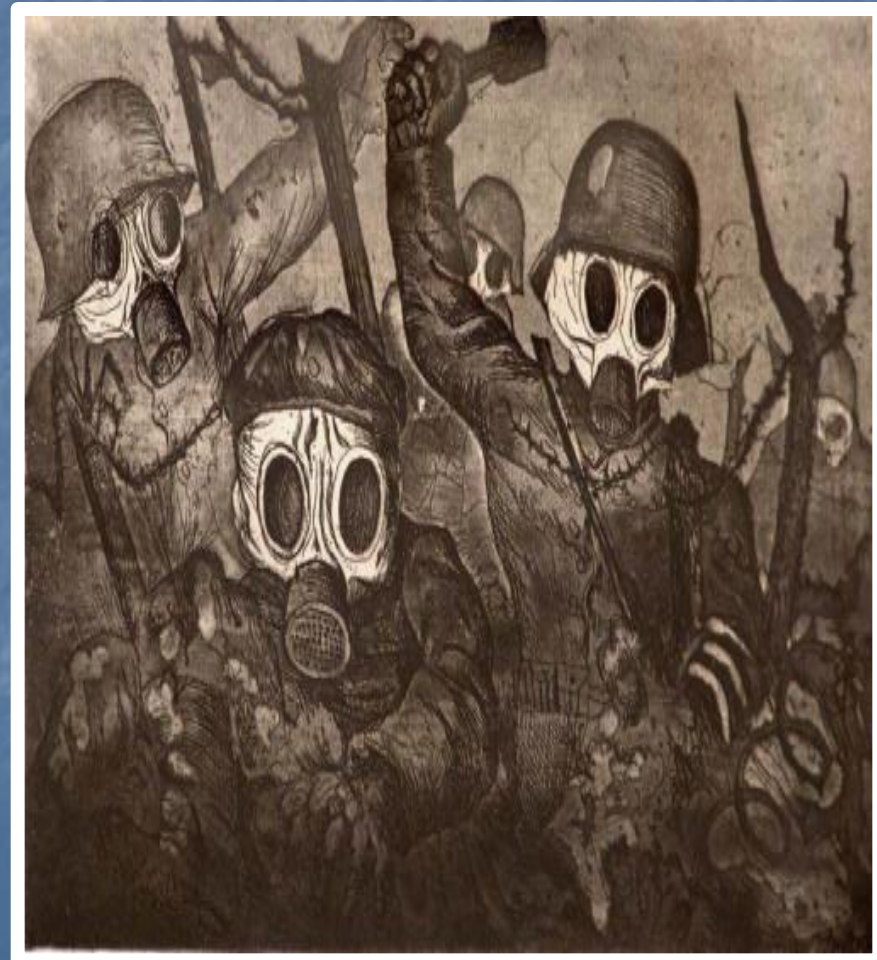
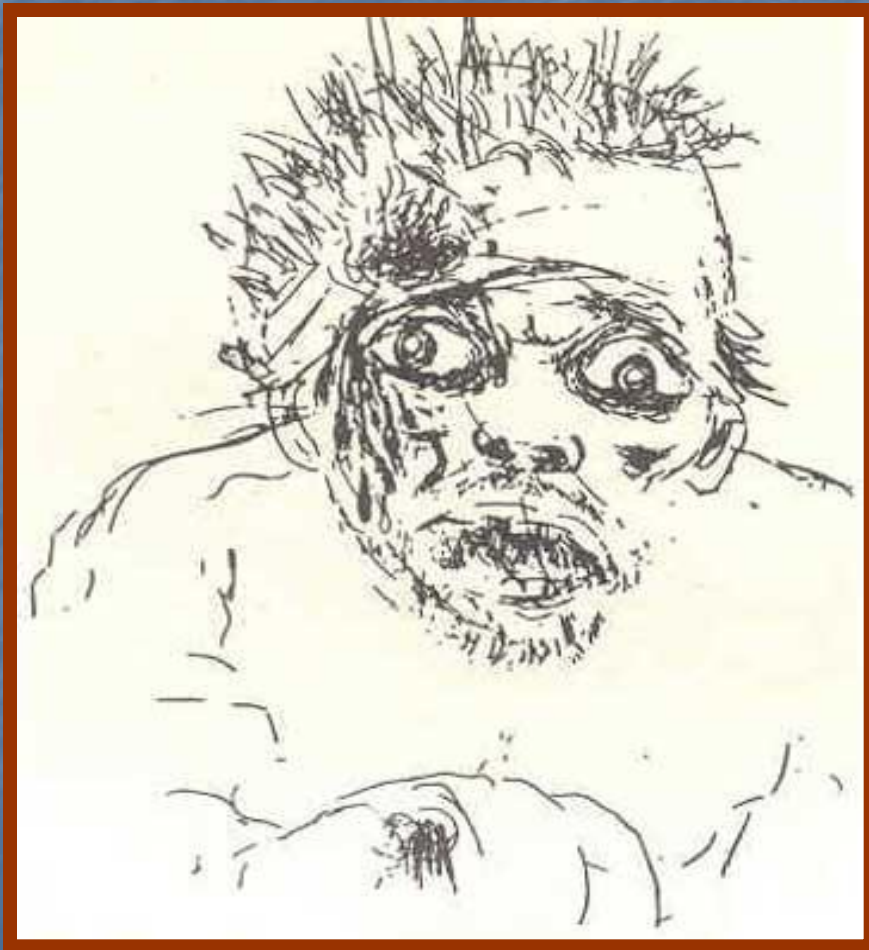


Примером бунтарства
и броскости служит
картина
«Танцующие со
свечами»

Антивоенная направленность в творчестве Отто Дикса

«Раненный солдат»

«Газовая атака»

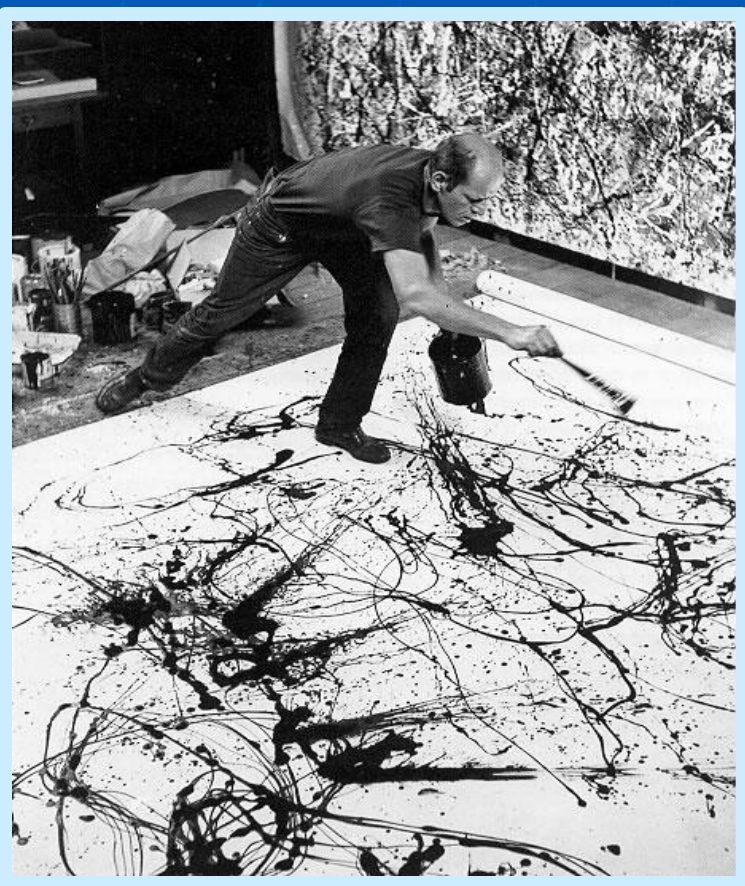


Абстрактный экспрессионизм – движение художников, рисующих быстро и на больших полотнах.

- Время возникновения: 1910-1920-е гг.
- Место возникновения: Европа, США.
- Особенности:
 - негеометричные штрихи большими кистями;
 - дрипплинг (выдавливание красок на холст, капли красок);
 - спонтанность;
 - импровизация.

Джексон Поллок (США, 1912-1956) – яркий представитель абстрактного экспрессионизма

Дж.Поллок творит.



«Алхимия»



Сюрреализм (от фр. Surrealisme - «сверхреализм») — течение в искусстве XX века, провозгласившее источником искусства сферу подсознания.

- Время возникновения: начало 1920-х гг.
- Место возникновения: Франция.
- Особенности:
 - парадоксальное сочетание форм,
 - самоценность зрелищности явлений,
 - алогизм композиций,
 - контрастное сочетание обыденного и чудесного.

Яркие представители.

В литературе:

А.Бретон (Франция)

Б.Поплавский (Россия)

В кинематографе:

Л.Бунюэль (Франция)

Ж Кокто (Франция)

Ян Шванкмайер (Чехия)

В живописи:

С.Дали (Испания)

М.Эрнст(Германия)

Р.Магритт (Бельгия)

М.Шагал (Россия)

Фотография:

Ф.Халсман (Латвия,
Германия)



Рене Магритт.

- Годы жизни:
1898 – 1967.
- Особенности творчества:
 - невозмутимость стиля,
 - предметы не теряют своей предметности,
 - его творчество – это борьба с обманчивой самоочевидностью.



Р.Магритт «Это не трубка»(1930г. Цикл «Вероломство образов»).



Давайте поиграем!!!

Ребус от Рене Магритта.



Надпись на картине
гласит:

«Это не трубка».

Тогда что же это???

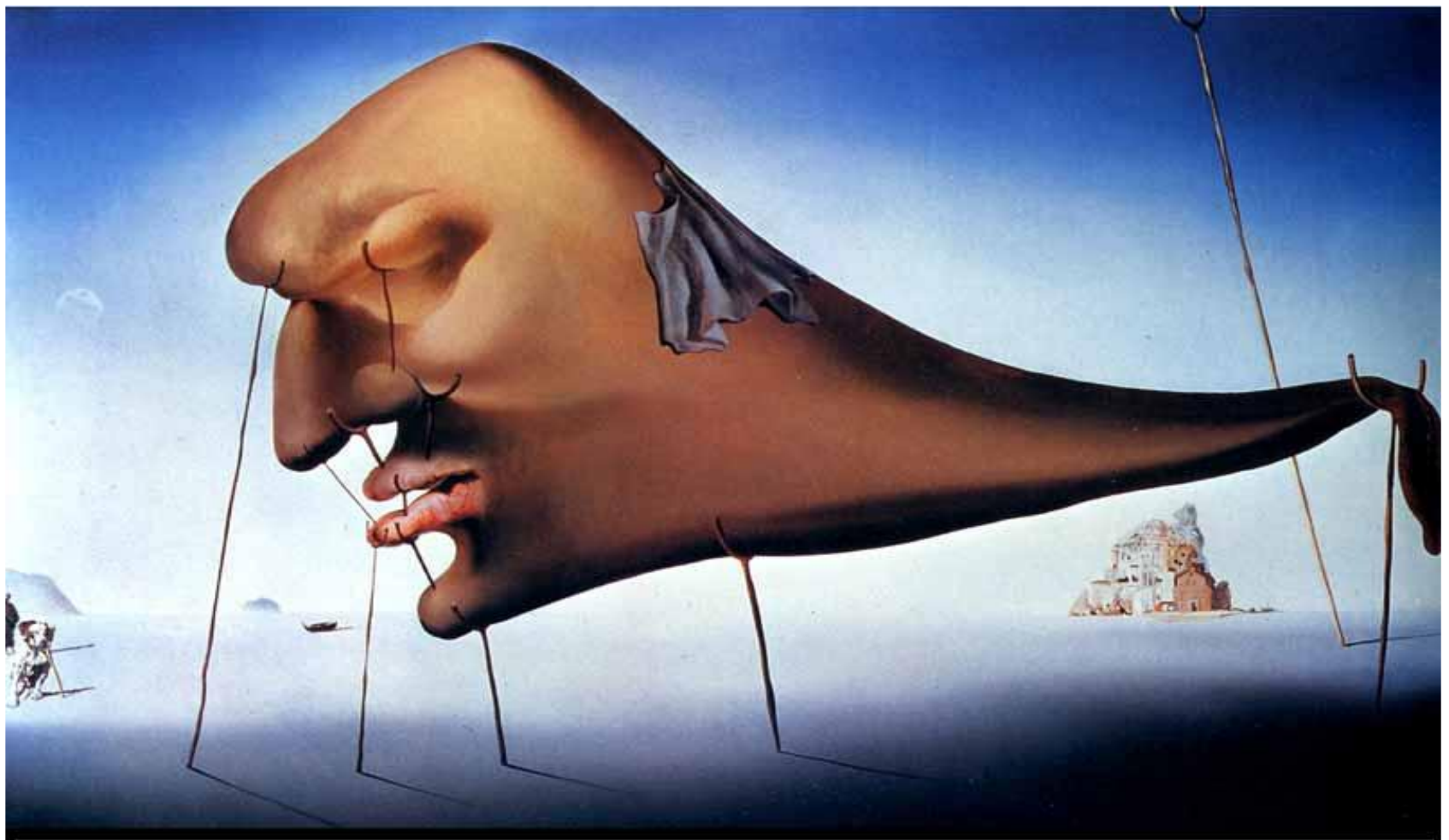
- Приспособление для курения.
- Свидетельство вредной привычки.
- Образ трубки.
- НЕЧТО.
- Предмет для курения, сделанный из дерева,.

Сальвадор Дали – ярчайший представитель сюрреалистического искусства.

- Испания, Франция.
- Годы жизни: 1904 – 1989.



С.Дали «Сон». 1937г.



Сон, 1937. холст,масло.



Выводы:

- Модернизм – это попытка уйти от реального мира.
- Апогей отказа от реальности наступит во второй половине XXв. в форме театра абсурда.



АВАНГАРДНОЕ

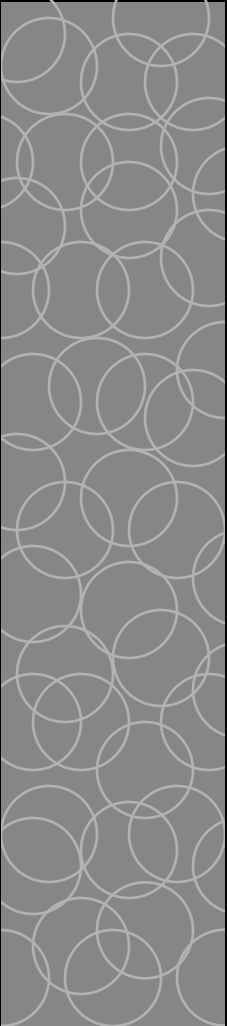


ИСКУССТВО

Авангард

- ◆ (*Avant-garde*, «передовой отряд»)- общее название течений в европейском искусстве , возникшее на рубеже XIX – XX веков, выраженное в полемическо-боевой форме.
- ◆ Его временные рамки : 1870-1938 годы.



Течения в авангарде.

- 
- ◆ Кубизм.
 - ◆ Дадаизм.
 - ◆ Примитивизм.
 - ◆ Футуризм. 
 - ◆ Супрематизм.
 - ◆ Конструктивизм.
- 



Кубизм.



- от франц. Cube – «куб».

Время возникновения : начало XX века.

Особенности :

- мир выражается в виде геометрических знаков, конструкций ;
- характерен искаженный облик реальных предметов и явлений;
- разложение сложных форм на простые.

Более всего проявился в живописи.



Яркие представители:



П.Пикассо

(Испания)

Ж.Брак

(Франция)

Ф.Леже

(Франция)

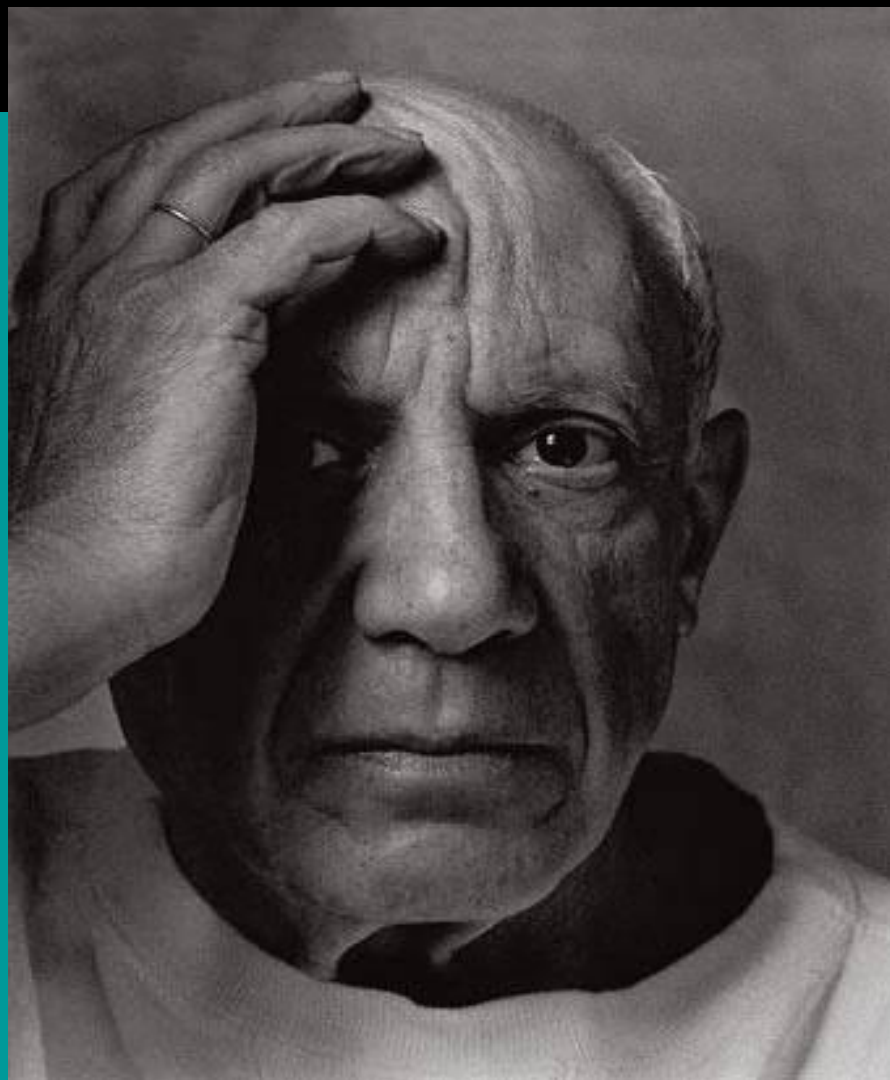
Х.Грис

(Испания)



Пабло Пикассо.

- ◆ 1881-1973
- ◆ Испания.
- ◆ Художник, скульптор, график, керамист, дизайнер.
- ◆ Основатель кубизма.

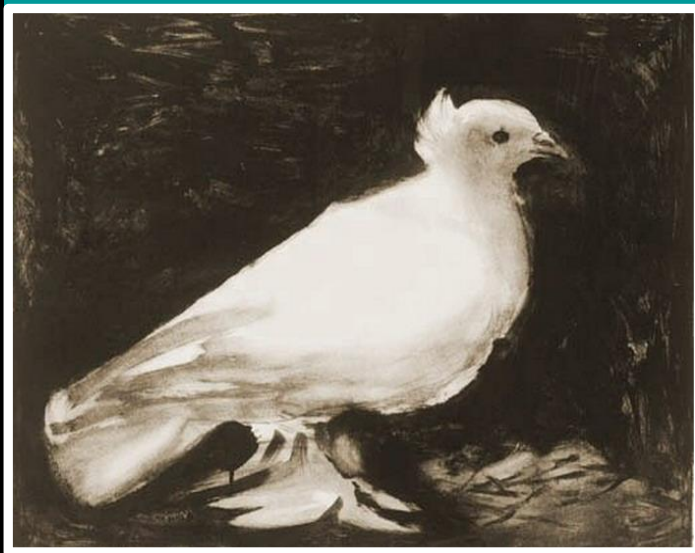


П.Пикассо «Герника».1937г.



Поводом к созданию картины стало событие апреля 1937 г. , когда немецкая и итальянская авиация бомбила и разрушила небольшой городок басков Герника.

П.Пикассо «Голубь мира».
1950г.



Под влиянием
событий,
свидетелем
которых он был,
Пикассо
становится
гуманистом.

Дадаизм.

от франц. Dada- «бессвязный лепет
новорожденного»

Время возникновения: 1916 г. (Первая мировая
война)

Особенности:

- иррациональность.
- отрицание признанных канонов в искусстве.
- цинизм.
- бессистемность.
- разрушение эстетики.

В 20-ые годы слился с сюрреализмом.



Яркие представители



М.Дюшан (Франция, США)

М.Эрнст (Германия, Франция)

Т.Тцара (Румыния, Франция)



Тристан Тцара.

(1896-1963)



- ◆ Румыния,
Франция.
- ◆ Поэт.
- ◆ Основатель
дадаизма.

Песенка дада.

эта песня дадаиста
сердцем истого дада
стук в моторе не беда
ведь мотор и он дада
граф тяжёлый автономный
ехал в лифте невредим
он мизинец свой огромный
оторвал и выслал в рим
лифт за это вот беда

сердцем больше не
дада
вода нужна всегда
прополощи мозги
дада
дада
отдай долги



Какие признаки,
характерные для
дадаизма, можно
увидеть в этой
песенке?



Примитивизм — наивное искусство



Время возникновения.

1) XIX в.

2) Время Первой Мировой войны.

Особенности:

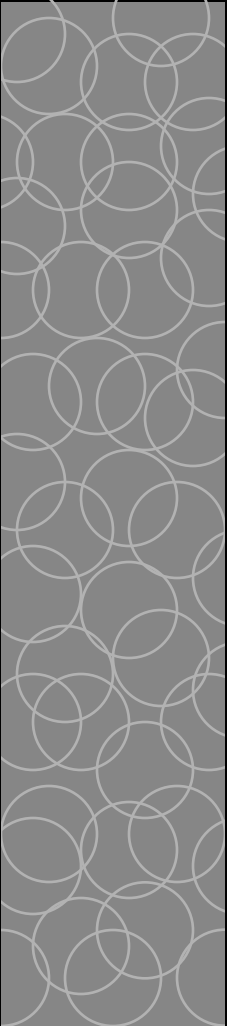
Упрощение изображения.

Проявился в живописи.





Яркие представители.

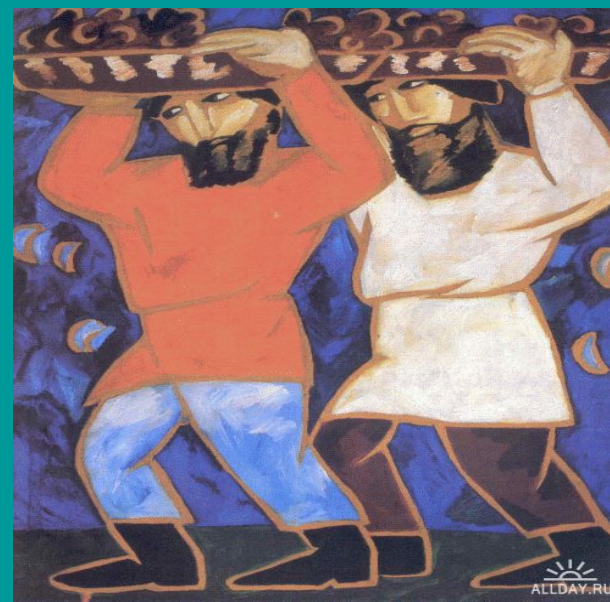
- 
- ◆ Анри Руссо (Франция, 1844-1910)
 - ◆ Эмили Карр (Канада, 1871-1945)
 - ◆ Н.С. Гончарова (Россия, 1881-1962)

Наталья Сергеевна Гончарова



1881-1962гг.

Родилась в деревне
Нагаево Тульской
губернии.



Н.С.Гончарова

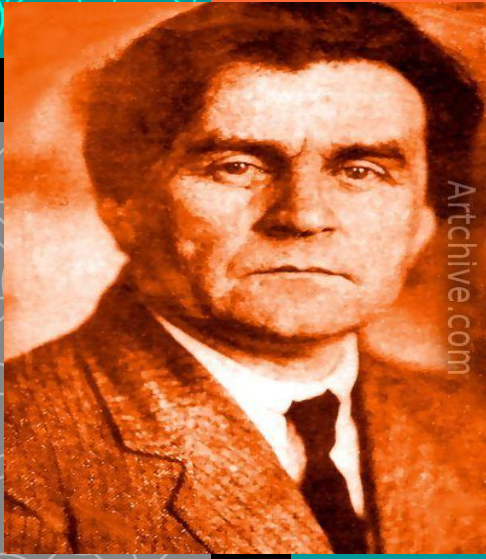
«Московская зима». 1910-1911гг.



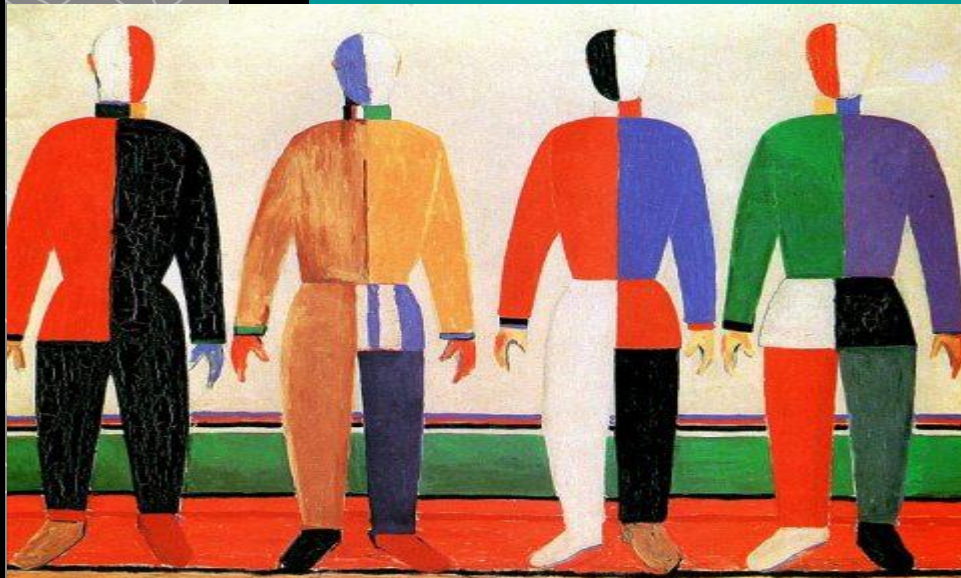
Супрематизм.

- ◆ от лат. *Supremus*- «наивысший», разновидность абстракционизма.
- ◆ Время возникновения – 1910е годы.
- ◆ Особенности:
 - комбинация разноцветных плоскостей из простейших геометрических фигур.
 - уравновешенная асимметрия.
 - доминирование цвета над изобразительным СМЫСЛОМ.

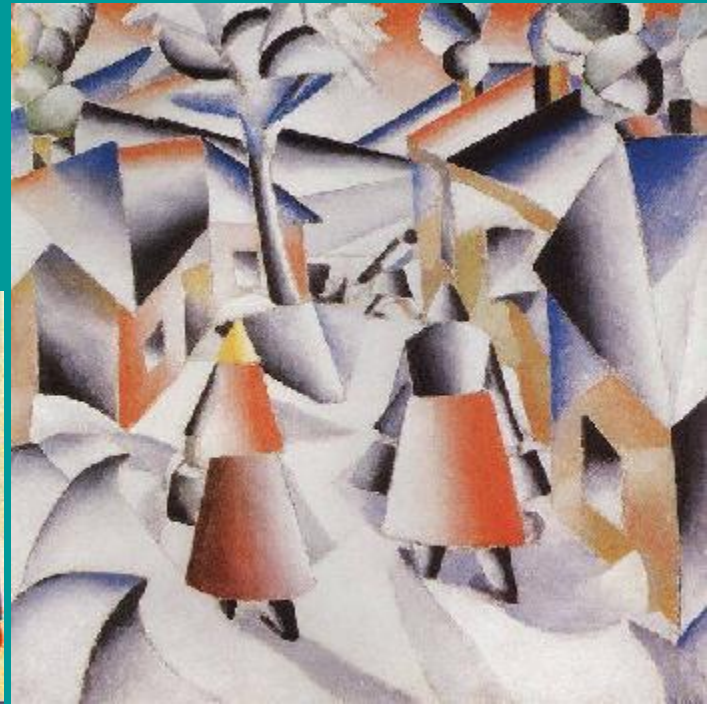
Казимир Малевич.
(1879-1935)



«Атлеты».



«Утро после
дождя».

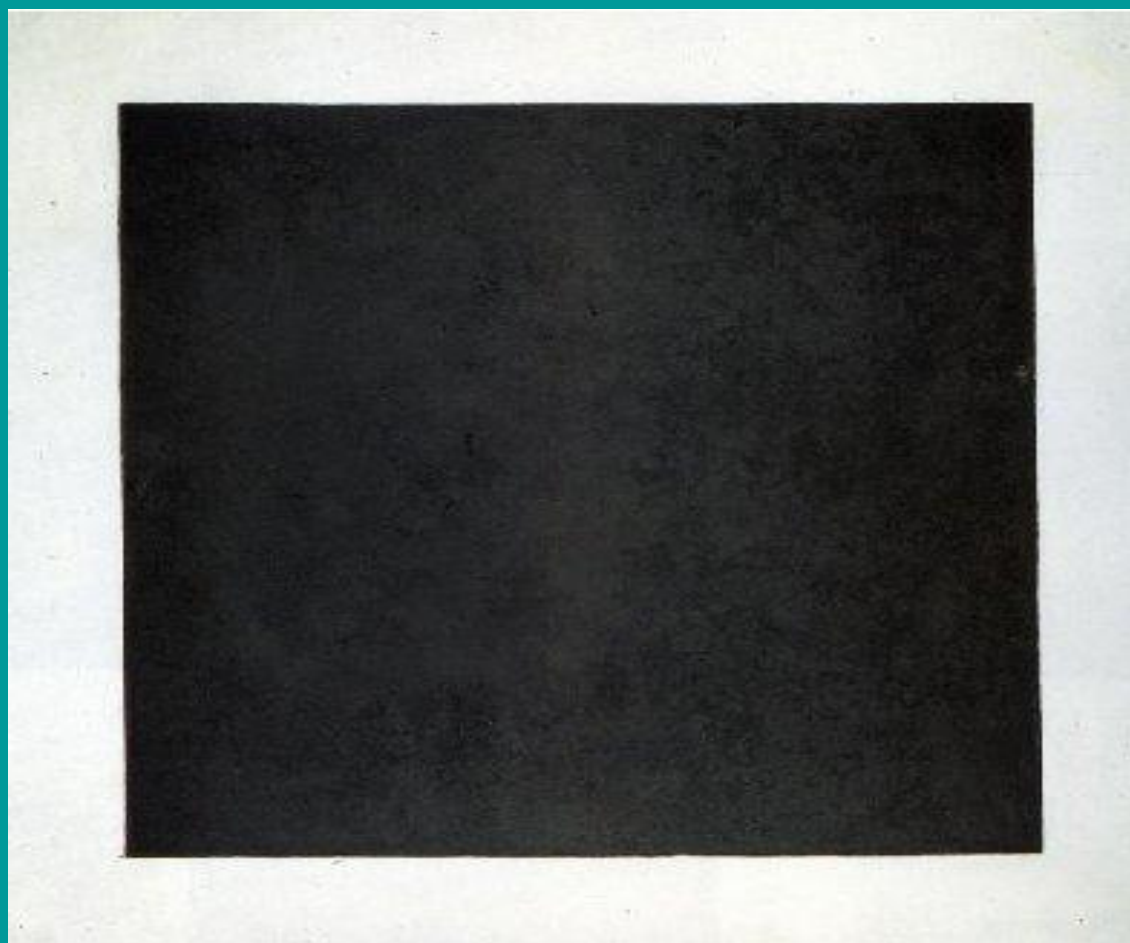


К.Малевич.

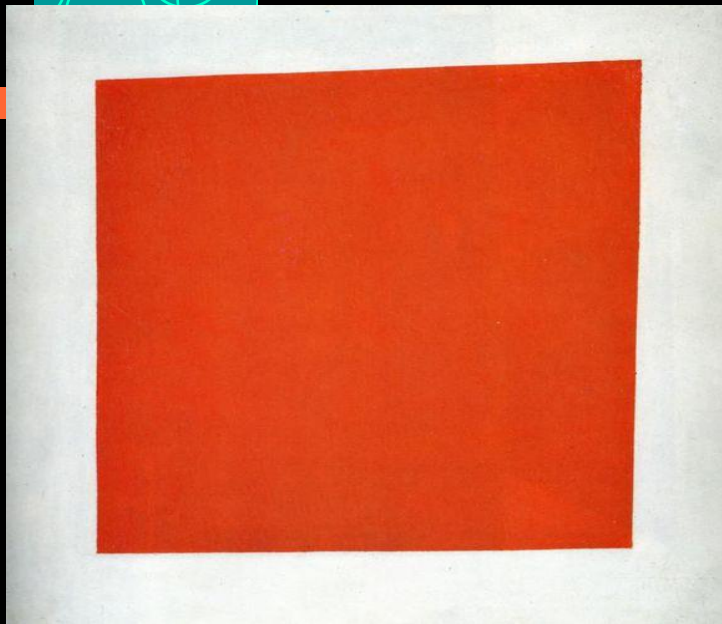
«Черный квадрат»-вершина

абстракционизма

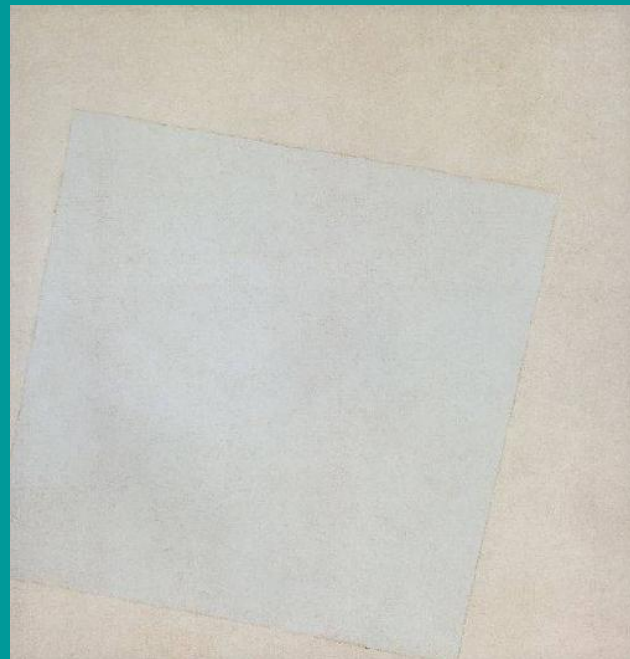
(1915)



К. Малевич.



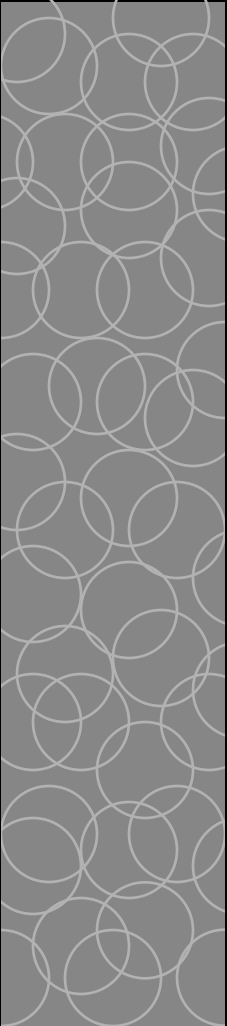

«Красный квадрат»



«Белый квадрат»



Конструктивизм.

- 
- ◆ русский, советский, авангардистский стиль в изобразительном искусстве, архитектуре, фотографии, декоративно-прикладном искусстве.
 - ◆ Время возникновения – 1)1910е годы.
2)1920-1930е годы.
 - ◆ Особенности:
 - строгость.
 - геометризм.
 - лаконичность.
 - МОНОЛИТНОСТЬ.
- 

Конструктивизм в живописи.

А.М.Ган (1893-1942)
«Блюдо Конструктивизм»



Конструктивизм в литературе.



Осип Максимович Брик (1888 – 1945) – идеолог русского конструктивизма, литературовед, драматург, критик, сценарист.

Печатался в журнале «Леф», был редактором, вместе с В.Маяковским, журналов «Леф» и «Новый леф»



Конструктивизм в архитектуре.



Братья Веснины.
Проект дворца труда в Москве.
(1923)

Конструктивизм в фотографии.



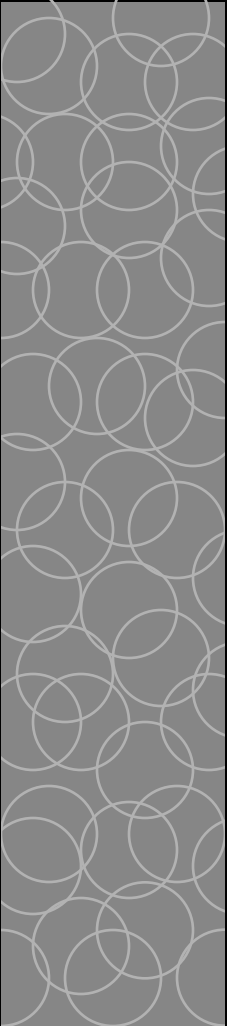

Густав Клауцис.
«АксонOMETрическая
живопись».



Рауль Хаусман.
Коллаж.




Выводы:

- 
- ◆ Авангардное искусство по своей форме становится ещё более абстрактным.
 - ◆ По содержанию ещё более непонятным зрителю.
 - ◆ Искусство становится элитарным.
- 



Общие выводы:

- 
- ◆ Искусство не просто отражает реальность, но и создаёт её через воздействие на сознание людей.
 - ◆ Искусство всегда исторично и отражает процессы, происходящие вокруг.
 - ◆ Все виды и формы искусства связаны между собой, как по форме, так и по содержанию.
 - ◆ В течении первой половины XXв. художественное искусство становится элитарным, т.е. не рассчитанным на широкие массы.



«Массовая культура»



Что такое массовая культура?

- **Это такой тип культуры, который адресован самым широким слоям населения.**
- **Само понятие «массовая культура» появилось во второй половине XXв., но как явление зародилась на рубеже XIX – XXвв.**

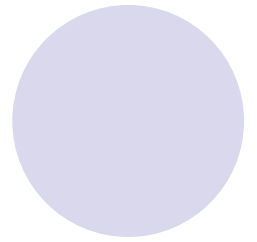
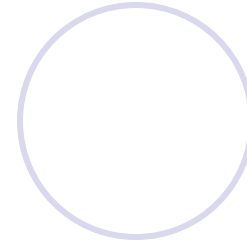
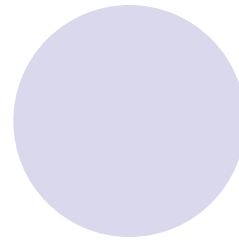
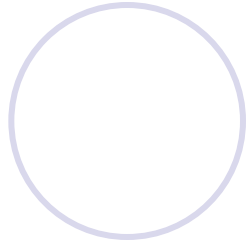
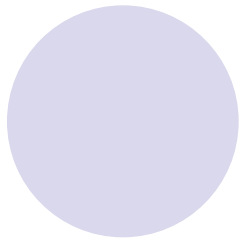
Факторы, способствующие возникновению массовой культуры:

- Развитие техники.
- Всеобщее школьное образование.
- Рост доходов населения.
- Высокая концентрация людей в городах.
- Освобождение времени.

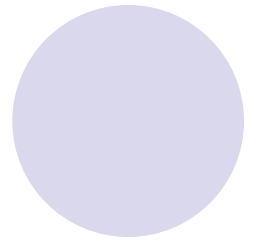
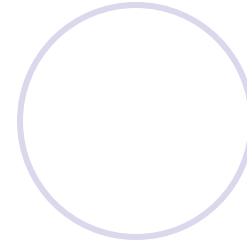
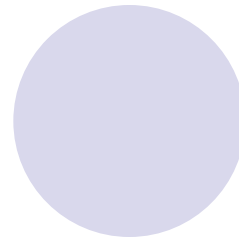
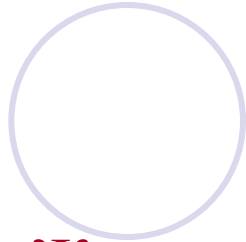
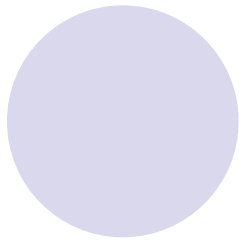
США – страна, где наиболее развита массовая культура.



- Голливуд – символ всевластия массовой культуры
- Производство, распространение и потребление продуктов массовой культуры изначально носило коммерческий характер.

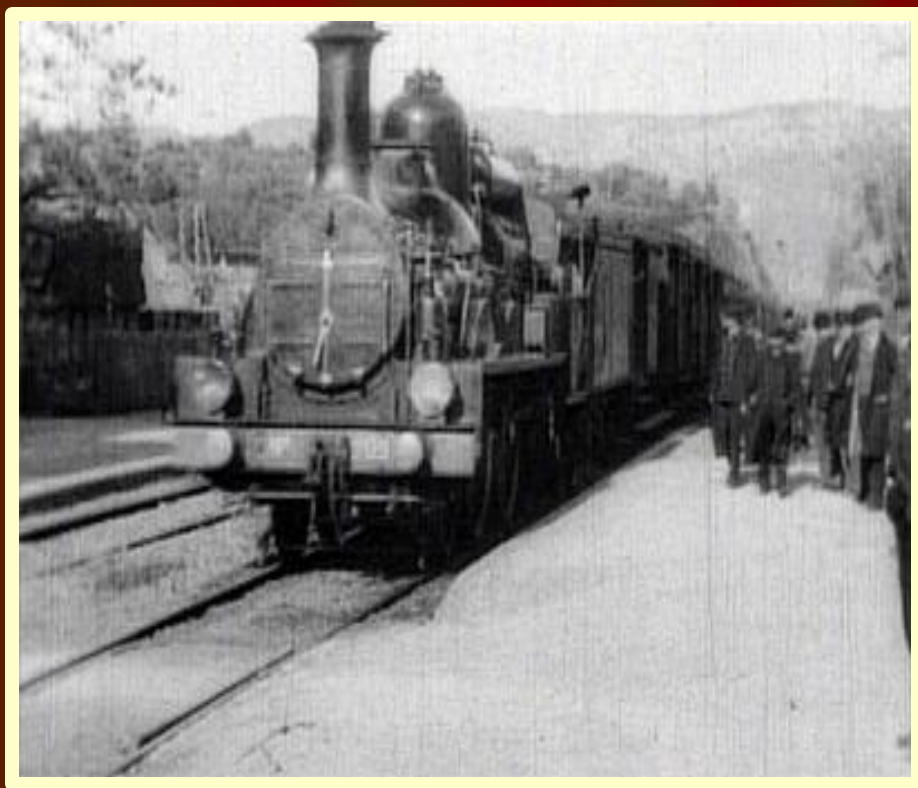


- Направления
- развития
- массовой
- культуры
- КИНО
- РАДИО
- ЛИТЕРАТУРА
- ПОП - МУЗЫКА



- **Жанры**
- **массовой культуры**
- **Простые:**
 - Бульварная литература
 - Комиксы
 - Мелодрама
 - Эстрадный шлягер
 - «Мыльная опера»
- **Сложные:**
 - Некоторые виды рок-музыки
 - «Интеллектуальный» детектив
 - Поп - арт

КИНО.



- **1895г. – изобретение кинематографа.**
- **1930-н гг. – появление звукового кино.**
- **1935 г. – в США снят первый цветной фильм.**
- **1939 г. – появление первой «мыльной оперы» и кинорекламы.**

РАДИО.

- 1898г. – появился первый магнитофон («телеграфон»).
- 1899г. – изобретено радио.
- 1920-е гг. – радио вошло в обиход широких слоёв населения.
- 1928г. – изобретена техника звукозаписи на ферромагнитную ленту.
- 1950г. – начало коммерческого применения магнитной плёнки.



ЛИТЕРАТУРА.



- Комикс (от англ. Comic – «смешной») – серия рисунков с краткими текстами, образующими связное повествование.
- Появились в конце XIXв. В газетах США.
- К середине XXв. стал одним из самых популярных жанров массовой культуры.

ПОП – МУЗЫКА.



Для неё характерны:

- тиражирование средствами массовой информации;
- коммерческий характер;
- шаблонность музыкально – поэтического языка;
- развлекательный характер.

Выводы:

- Все направления массовой культуры оформились в целую **ИНДУСТРИЮ ДОСУГА** (новый виток в развитии общества потребления).
- Реклама, звёзды кино, эстрады стали навязывать массам определённый образ жизни и стиль поведения.
- В массовой культуре отчётливо выразилась тенденция к шаблону и однообразию. Она ориентирована на среднюю норму, поскольку обращена к огромной аудитории.