

# Ломоносов и его вклад в изучение Северного океана

Презентацию подготовила

Учитель географии

МОУ СОШ №39

Карпенко М.И.

г. Ростов-на-Дону  
2011 год



# Жизненный путь Ломоносова



Деревня, в которой родился М. В. Ломоносов

Родина М.В. Ломоносова - северная поморская Русь, деревня Денисовка на берегу Белого моря, близ города Холмогоры. М.В. Ломоносов родился **19 ноября 1711 года** в среде сильных, сметливых людей, хорошо знавших природу в её полярных проявлениях и часто общавшихся с путешественниками-иностранцами.



# Жизненный путь Ломоносова



Несчастливой была домашняя жизнь Михаила Ломоносова. Мать его, Елена Ивановна Сивкова, умерла, когда он был еще ребенком. Много лет спустя Ломоносов писал: "Имеючи отца хотя по натуре доброго человека, однако в крайнем невежестве воспитанного, и злую завистливую мачеху, которая всячески старалась произвести гнев в отце моем, представляя, что я всегда сижу попустому за книгами, для того многократно я принужден был читать и учиться, чему возможно было, в уединенных и пустых местах и терпеть стужу и голод..." Преследования мачехи, делавшие жизнь дома невыносимой, и непреодолимое стремление к знанию, которое нельзя было удовлетворить на родине, заставили Ломоносова решиться уйти из родного дома.



# Жизненный путь Ломоносова



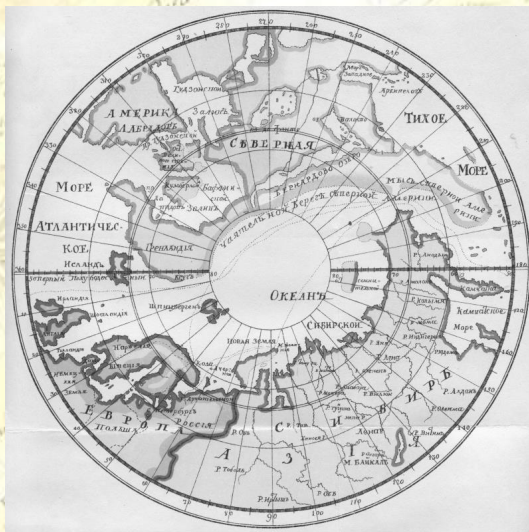
Зимой 1730 г. он ушел с обозом в Москву. Здесь в январе 1731 г. Ломоносов поступил в Заиконоспасскую славяно-греко-латинскую академию—первое высшее учебное заведение Московской Руси. Нелегки были годы учебы. Вот как об этом он вспоминал впоследствии: "Имея один алтын в день жалованья, нельзя было иметь на пропитание в день больше, как на денежку хлеба и на денежку квасу, остальное на бумагу, на обувь и другие нужды. Таким образом жил я пять лет и наук не оставил".

Ломоносов на пути в Москву



# Жизненный путь Ломоносова

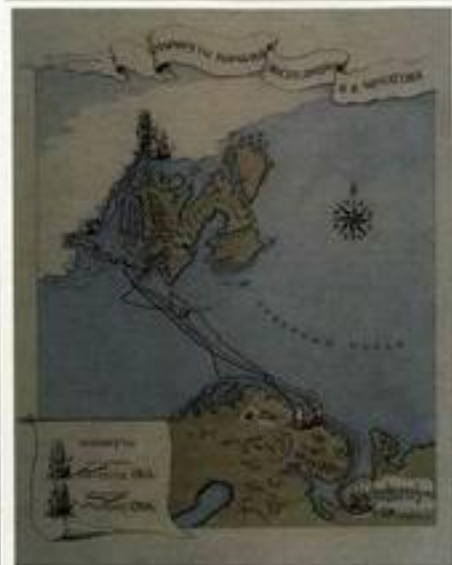
В “Рассуждениях о большой точности морского пути” (1759) Ломоносов предложил ряд новых приборов и методов для определения долготы и широты места. Он неоднократно подчеркивал политическую и хозяйственную важность для России освоения Северного морского пути. В 1762-63 написал “Краткое описание разных путешествий по северным морям и показание возможного проходу Сибирским океаном в Восточную Индию”, а в 1764 — “прибавление” к этой работе “О северном мореплавании на Восток по Сибирскому океану”, сопроводив его “примерной” инструкцией “морским командующим офицерам”. Он предвидел, что “России могущество будет приростом Сибири”.



Мангазейский морской путь с частичными проходами по рекам и волокам (на малых кочах)



Карта маршрутом северной морской экспедиции В.Я.Чичагова



Страницы из рукописи «Краткое описание разных путешествий по Северным морям и показание возможного проходу Сибирским океаном в Восточную Индию»

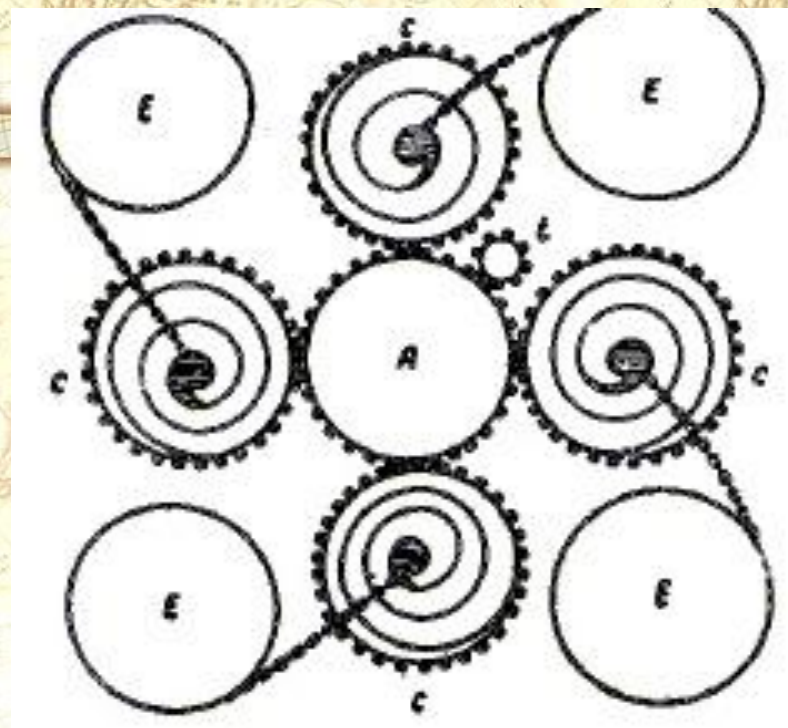
Титульный лист и страница с «Параллельной» картой работы Ломоносова «Краткое описание разных путешествий по Северным морям и показание возможного проходу Сибирским океаном в Восточную Индию». 1762 – 1763 гг. Государственная Публичная библиотека имени М.Е.Салтыкова-Щедрина

Ломоносов был убежден, что «Россия могущество будет расти Сибирью», и в работе «Краткое описание разных путешествий по Северным морям и показание возможного проходу Сибирским океаном в Восточную Индию» собрал все ранее имевшиеся сведения о попытках подобных путешествий и обосновал возможность плавания Северным морским путем.

Открытие Северного морского пути должно было, по мнению Ломоносова, способствовать экономическому развитию России и освоению северного Зауралья. По предложению Ломоносова была организована экспедиция, начальником которой был назначен капитан-командор В.Я.Чичагов.

...и послышавши о семъ великомъ и важномъ дѣлѣ, явилъ  
 СЕШИМЯ ЛЕТОМЪ ПОСЛАВШАА А УЧИСТАВШАА  
 Мнози мнози я обидеиши моря Россияне и мнози оны явилу  
 предъоубъ тамошное лето и зима. Между третиихъ летъ  
 Сегодъ томъ путешествовае томъ, такъ подъ Сегодъ Императорского  
 Высочества приаказаніи изыдуться мнози Россияне съ  
 оубириши и оубиратиши пошедъ еше дообитиши. Сегодъ  
 оубириши Моршанска и Андъ и Амуръ. Именомъ бывша  
 съ томъ изыдуться и оубириши, елико дообитишиши еше  
 приаказаніи по указу того высочества, иако и предъ  
 указомъ оубириши Сегодъ Императорского Высочества  
 А Сегодъ указомъ оубиришишиши по указу Сегодъ  
 указу указу указу СЕШИМЯ ЛЕТОМЪ





# Хронометр







**Экваториальные солнечные часы мастера Николая  
Чижова**

**Латунь, стекло, лак, гравировка Мастерская СПб.  
Академии наук. 1761 г. Мастер Н.Чижов изготавливал  
приборы по заказу М.В.Ломоносова**



# Жизненный путь Ломоносова

## Северный морской путь

Начальство над экспедицией Ломоносов считал нужным поручить "офицеру из флота, искусному, бывалому, особливо в Северном море". Кроме матросов, по мнению Ломоносова, в экспедиции должны были участвовать около десяти поморов промышленников, "особливо которые бывали в зимовках и заносах и привыкли терпеть стужу и нужду; притом и таких иметь, которые мастера ходить на лыжах, бывали на Новой Земле и лавливали зимою белых медведей".



# Начало исследования Северного океана



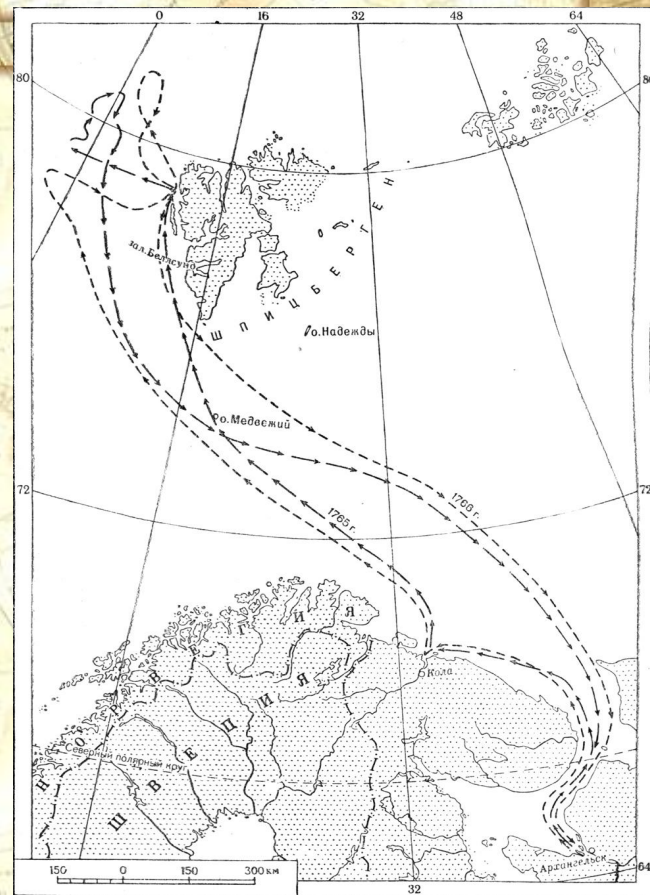
**В. Я. Чичагов –  
руководитель северной  
экспедиции в 1765 году.**



**М. В. Ломоносов и В. Я. Чичагов**



# Начало исследования Северного океана



Экспедиция В. Я.  
Чичагова

Маршрут экспедиции  
Чичагова

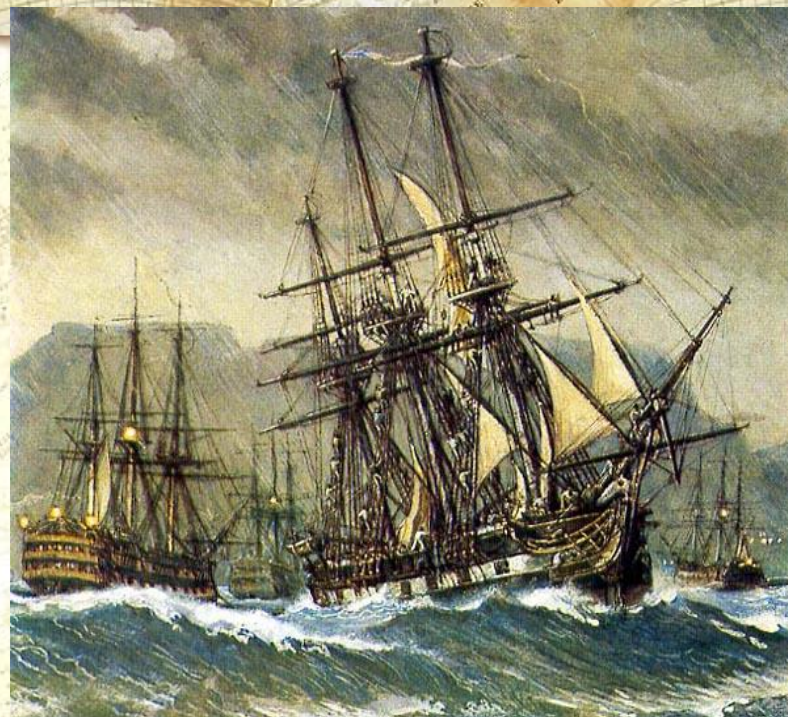
Плавания отряда Чичагова (1765 и 1766).



# Начало исследования Северного океана



Портрет генерал-адъютанта Федора Петровича Литке  
С.К. Зарянка. 1854 г.



Экспедиция Литке



# Начало исследования Северного океана



**О. Ю. Шмидт - начальник экспедиции в 1932 году на ледоколе «Сибиряков»**



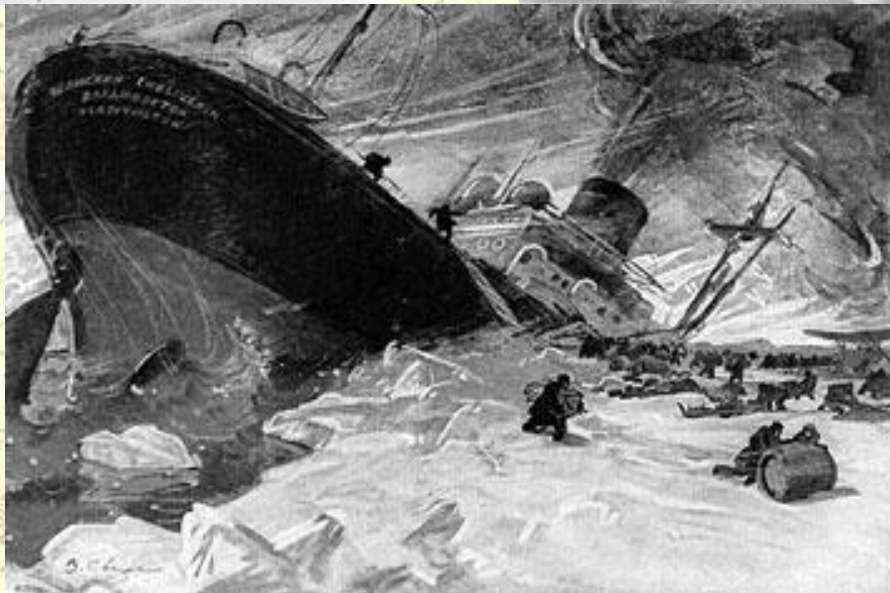
# Жизненный путь Ломоносова

## Северный морской путь

Михайла Ломоносов предвидел будущее России, разработал проект Северного морского пути. Многие пытались пробиться сквозь льды из Северного Ледовитого океана в Тихий, но впервые это удалось за одну навигацию экспедиции О.Ю. Шмидта, в 1932г. на судне "Сибиряков". В 1934г. прошёл этот путь ледокол "Литке". За одну навигацию он дошёл из Владивостока в Мурманск. С 1935г. начал функционировать Северный Морской путь, длиной в 4,5 тыс. км.



# Начало исследования Северного океана

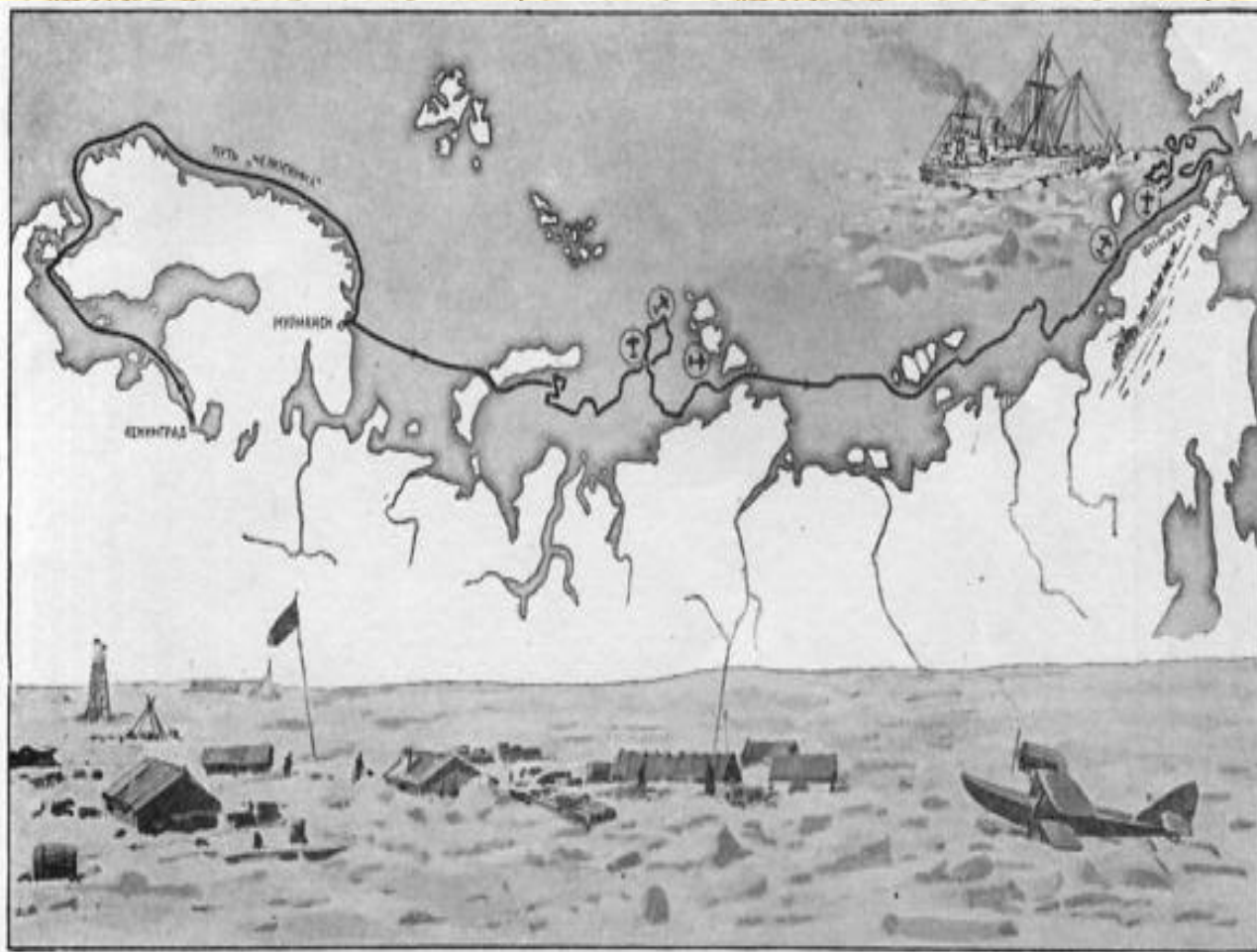


Легендарный пароход «Челюскин»





# Начало исследования Северного океана



**Маршрут экспедиции на пароходе  
«Челюскин»**



# Жизненный путь Ломоносова

## Ломоносов предсказал Антарктиду

Дело в том, что ему принадлежит первая научная классификация морских льдов. Он выделил покровные ледяные поля, образованные пресными речными водами; "вымороженные" льды непосредственно из морской воды и, наконец, айсберги, отколовшиеся от ледников. Об этом Михаил Васильевич сообщил в статье, направленной в Шведскую академию наук (он был избран ее членом).

По классификации Ломоносова айсберги образуются из ледников, которые скапливаются на суше от снега и льда. Огромные массы льда могут накапливаться лишь на достаточно обширных территориях. Следовательно, скопление айсбергов свидетельствует о существовании в данном регионе больших участков суши, где находятся крупные ледники.



# Интернет-ресурсы

1. Фотографии предоставлены Историко-Мемориальным музеем М.В. Ломоносова

Адрес музея: 164555, Холмогорский р-н, п/о Ломоносово.

<http://lomonosovsvd.narod.ru/al12.htm>

2. Белов М.И. Арктическое мореплавание... См. [История открытия и освоения Северного морского пути.. Т.1.](#)

