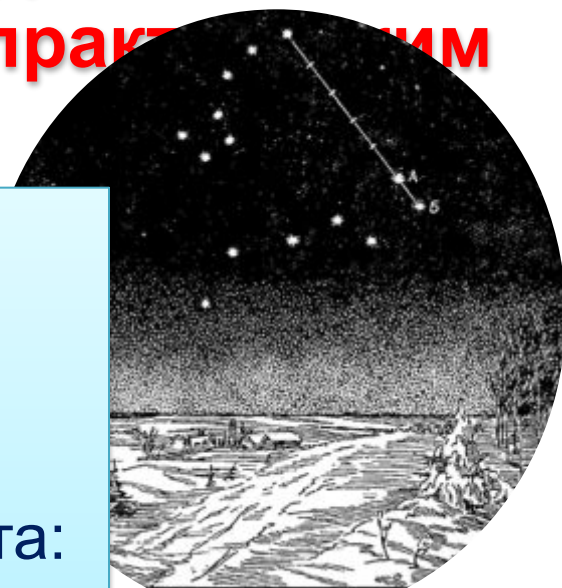


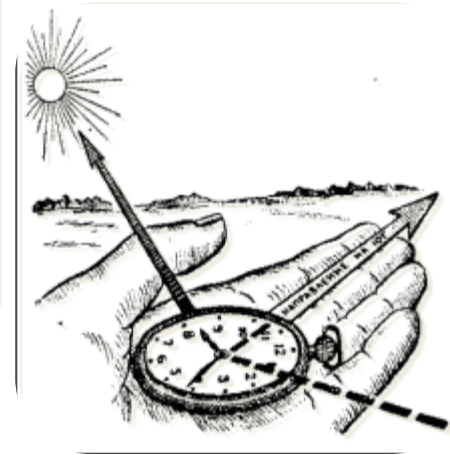
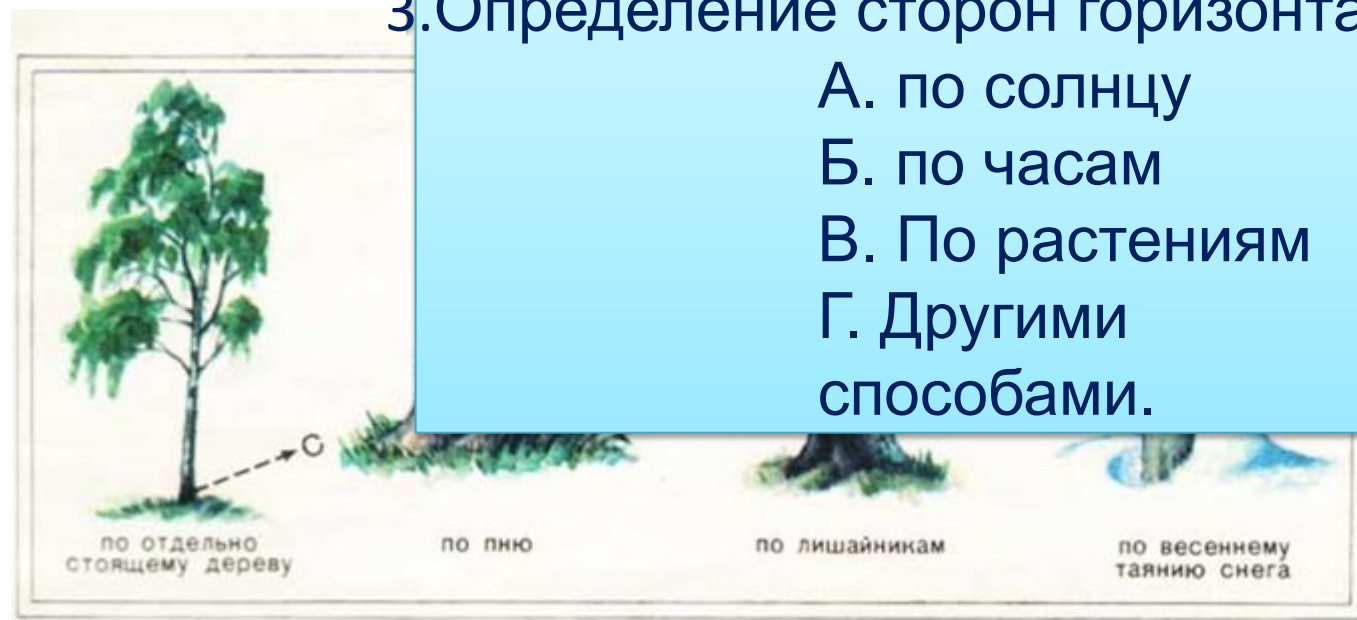
Тема: Правила поведения в условиях вынужденной автономии в природных условиях.

Подготовка к проведению турпохода (самостоятельная подготовка к практическим занятиям)



План урока.

1. Структура курса, содержание
2. Причины автономного существования
3. Определение сторон горизонта:
 - А. по солнцу
 - Б. по часам
 - В. По растениям
 - Г. Другими способами.





ОСНОВЫ БЕЗОПАСНОСТИ ЖИЗНЕДЕЯТЕЛЬНОСТИ

А.Т. Смирнов
Б.И. Мишин
В.А. Васнев

10 КЛАСС


ПРОСВЕЩЕНИЕ
ИЗДАТЕЛЬСТВО

Ссылка на скачку учебников:

<http://knigi.tr200.net/f.php?txt=%EE%F1%ED%EE%E2%FB+%E1%E5%E7%EE%EF%E0%F1%ED%EE%F1%F2%E8+%E6%E8%E7%ED%E5%E4%E5%FF%F2%E5%EB%FC%ED%EE%F1%F2%E8+10+%EA%EB%E0%F1%F1+%E2%E0%ED%E3%EE%F0%EE%E4%F1%EA%E8%E9>

Дома:

самостоятельно
письменно либо
презентацией составить
план подготовки к
туристическому походу с
соблюдением правил и
норм для его безопасного
совершения



1. Выбор местности, конечной точки маршрута



2. Определение светлого времени во время похода

3. Определение времени пребывания в походе

4. Примерный расчет маршрута (ориентиры, расстояние)

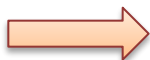
5. Снаряжение и оборудование.



6. Ассортимент и хранение продуктов.

7. Выбор места для костра, безопасное приготовление горячей пищи.

Будем изучать:



Безопасность и защита человека от опасных и чрезвычайных ситуаций



Основы медицинских знаний и здорового образа жизни



Основы воинской службы

В изучаемом нами курсе мы:

Будем изучать положения Конституции РФ, гарантирующие права и свободы человека и гражданина

Познакомимся с положениями ряда законов нашей страны по обеспечению безопасности человека



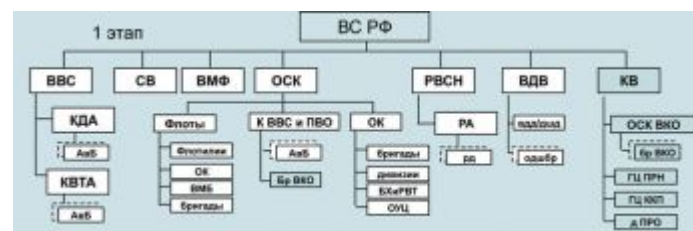
Будем искать ответы на вопросы по правилам безопасного поведения в природных условиях и чрезвычайных ситуациях природного и техногенного характера



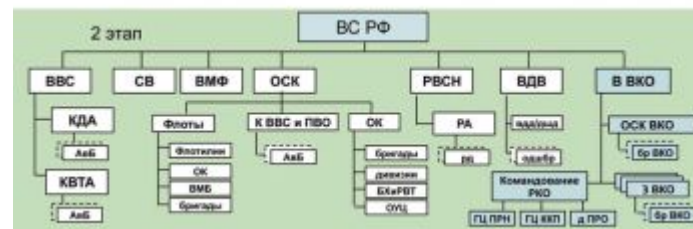
Будем подробно изучать историю создания, предназначение Единой государственной системы предупреждения и ликвидации чрезвычайных ситуаций (РСЧС), её структуру и задачи.



Познакомимся с историей создания ВС России, видами и родами нашей армии, с системой национальной безопасности страны.



Познакомимся с символами воинской чести и ритуалами Вооруженных С





Автономное существование



Добровольное

Вынужденное



Федор Конюхов,
художник и
путешественник на
яхте проплыл вокруг
света за 224 дня без
захода в порты

Совершил три
лыжных похода к
Северному полюсу



2. Ориентирование на местности по часам и солнцу.

Ориентироваться на местности, это значит найти направления на стороны света (север, юг, восток и запад) и определить свое местонахождение.

Ориентирование на местности по Солнцу

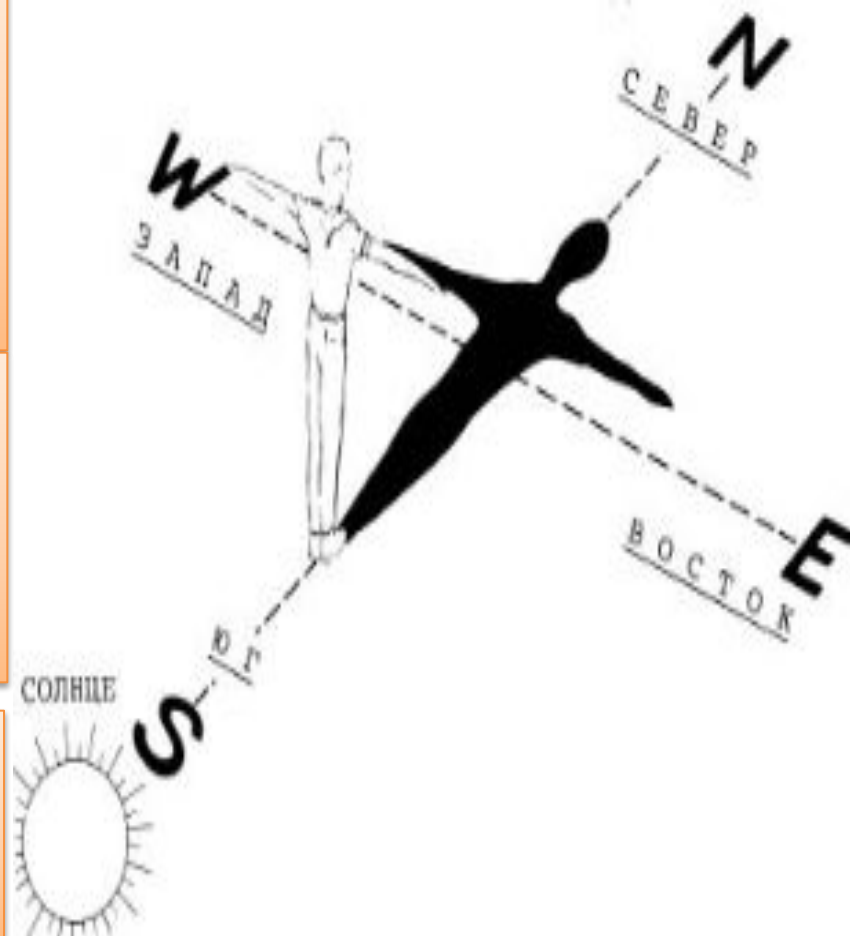
Места восхода и захода Солнца по временам года различны: зимой Солнце восходит на юго-востоке, а заходит на юго-западе; летом Солнце восходит на северо-востоке, а заходит на северо-западе; весной и осенью Солнце восходит на востоке, а заходит на западе.

В полдень Солнце всегда находится в направлении юга.

Самая короткая тень от местных предметов бывает в 13 часов, и направление тени от вертикально расположенных местных предметов в это время будет указывать на север.

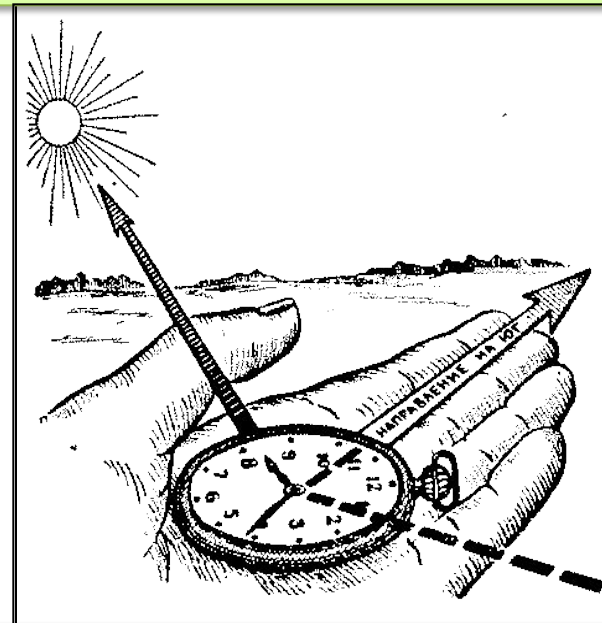
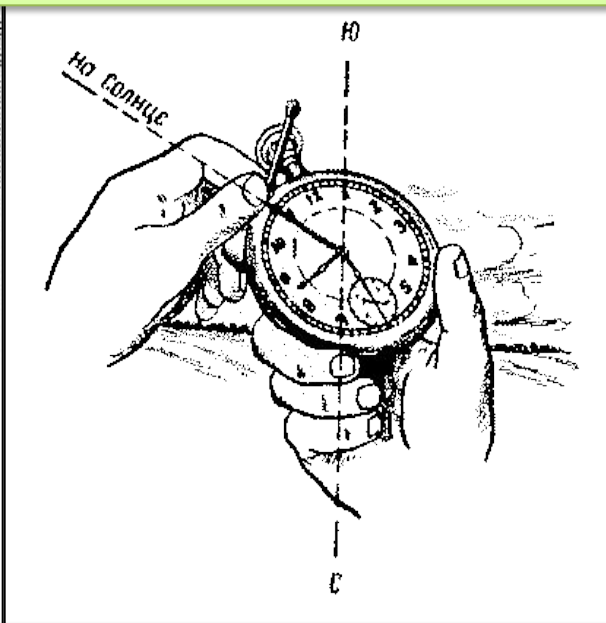
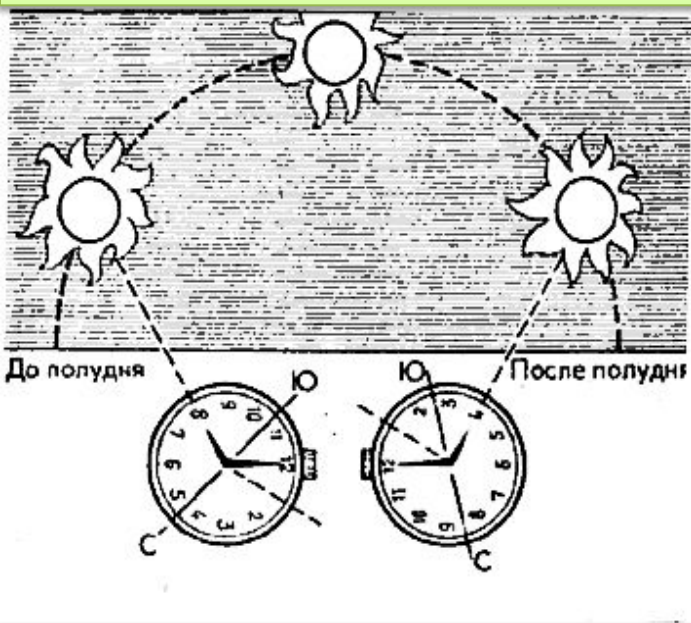
Воткните в землю палку вертикально и отметьте конец ее тени на земле. Минут через 20 повторите. Соединив линией метки от первой до второй вы получите направление с Запада на Восток.

Для отыскания направления по сторонам света вначале определяют направление север-юг; после чего, став лицом к северу, определяющий будет иметь направо - восток, налево - запад.



Глядя на иллюстрации объясните принцип ориентирования на местности по часам.

Определение сторон горизонта по Солнцу с помощью часов выполняется следующим образом. Держа часы в горизонтальном положении, поворачивают их так, чтобы часовая стрелка своим острием была направлена в сторону Солнца. Прямая, делящая угол между часовой стрелкой и направлением от центра часов на цифру «1» циферблата, укажет направление на юг



Для повышения точности определения сторон горизонта в южных районах можно применять несколько видоизменённый прием.

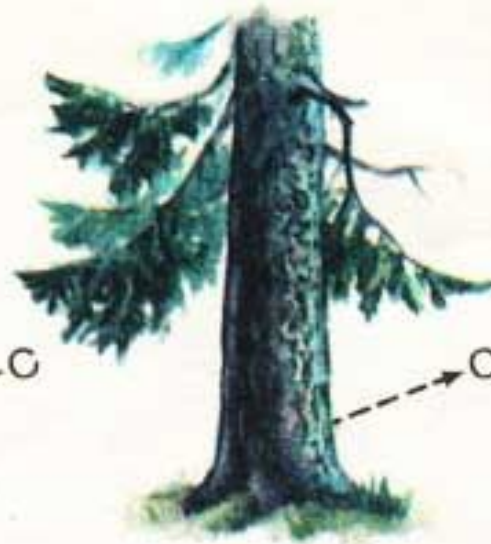
Часам придают не горизонтальное, а наклонное положение (для широты $50-40^\circ$ – под углом $40-50^\circ$ к горизонту), при этом часы держат цифрой «1» от себя; найдя на циферблате середину дуги между часовой стрелкой и цифрой «1», прикладывают здесь спичку, как показано на рисунке, т.е. перпендикулярно циферблату; не изменяя положения часов, поворачиваются вместе с ними по отношению к Солнцу так, чтобы тень от спички проходила через центр циферблата. В этот момент цифра «1» будет находиться в направлении на юг.



по отдельно стоящему дереву



по пню



по лишайникам



по весеннему таянию снега



Черная полоса на коре березы верно укажет на север

С северной стороны комлевая часть дерева темнее и больше зарастает мхами

Сначала направьте внимание на одинокие деревья, растущие на опушке леса либо на поляне.

Приглядитесь к коре берез, сосен, лип, дубов, кленов. С одной стороны она темнее и шероховатее, а с другой – гладкая и поболее светлая. Естественно, что кора темнее на северном направлении.

В особенности отлично это заметно на деревьях со светлой корой – березе, осине, тополе.



Мхом и лишайниками деревья больше зарастают там, куда не попадают солнечные лучи – с северной стороны у основания ствола.



Папоротники предпочитают расти с южной стороны пня



Многие знают, что подсолнух всегда поворачивается «головой» в солнечную сторону. Но делает он это только под непосредственным солнечным светом. Черда трехраздельная так же поступает и тогда, когда небо покрыто тучами. Головки её цветов всегда направлены в ту сторону, где должно находиться солнце. Утром черда наклонит головку на восток, к 14 часам повернет её на юг, а вечером укажет на запад. Лебеда же подобным образом поступает по ночам. Как только солнце заходит, верхушка лебеды наклоняется в его сторону (на запад) и в таком положении остается до утра.

Глядя на иллюстрации объясните принцип ориентирования на местности по Полярной звезде.



Рис. 4. Способ нахождения Полярной звезды



Если на пути встретились брошенные деревни, а возле них — кладбища. Есть такой похоронный обычай: покойник утром должен видеть восход солнца и свой памятник.

Памятники ставят в ногах.



Крест на Православных храмах направлен на Восток, его нижняя перекладина приподнятым концом направлена на север. Колокольня в Православных храмах всегда находится на западе, а алтарь находится в направлении на восток.

Алтари католических костелов располагаются на западной стороне.



Двери еврейских синагог и мусульманских мечетей обращены примерно на север, их противоположные стороны направлены: мечетей – на Мекку в Аравии, лежащую на меридиане Воронежа, а синагог – на Иерусалим в Палестине, лежащий на меридиане Днепропетровска.



Кумирни, пагоды, буддийские монастыри фасадами обращены на юг.

T
C
E
S
E
C
O
N
C
O
T
A
I
N
S



КУМИРНЯ, кумирни, род.
мн. кумирен, жен. (Этногр.).
Небольшая языческая молельня с
идолами



- 1. Назовите структуру изучаемого курса и содержание**
- 2. Что значит: «Ориентироваться на местности»?**
- 3. Рассказать способы определения сторон горизонта:**
 - А. по солнцу**
 - Б. по часам**
 - В. о растениям**
 - Г. другими способами.**