



Многообразие путей познания мира.

**Наряду с наукой как способом
познания мира существуют и
другие пути познания.**

МИФ И ПОЗНАНИЕ МИРА

Миф — это всегда повествование, причем истинность его не подлежала сомнению, а содержание всегда так или иначе было связано с реальной жизнью людей.



- миф заменяет объяснение рассказом о происхождении, творении мироздания;
- совмещает в себе обязательный рассказ о прошлом и объяснение настоящего и будущего;
- утверждает и принятую в данном обществе систему правил и ценностей

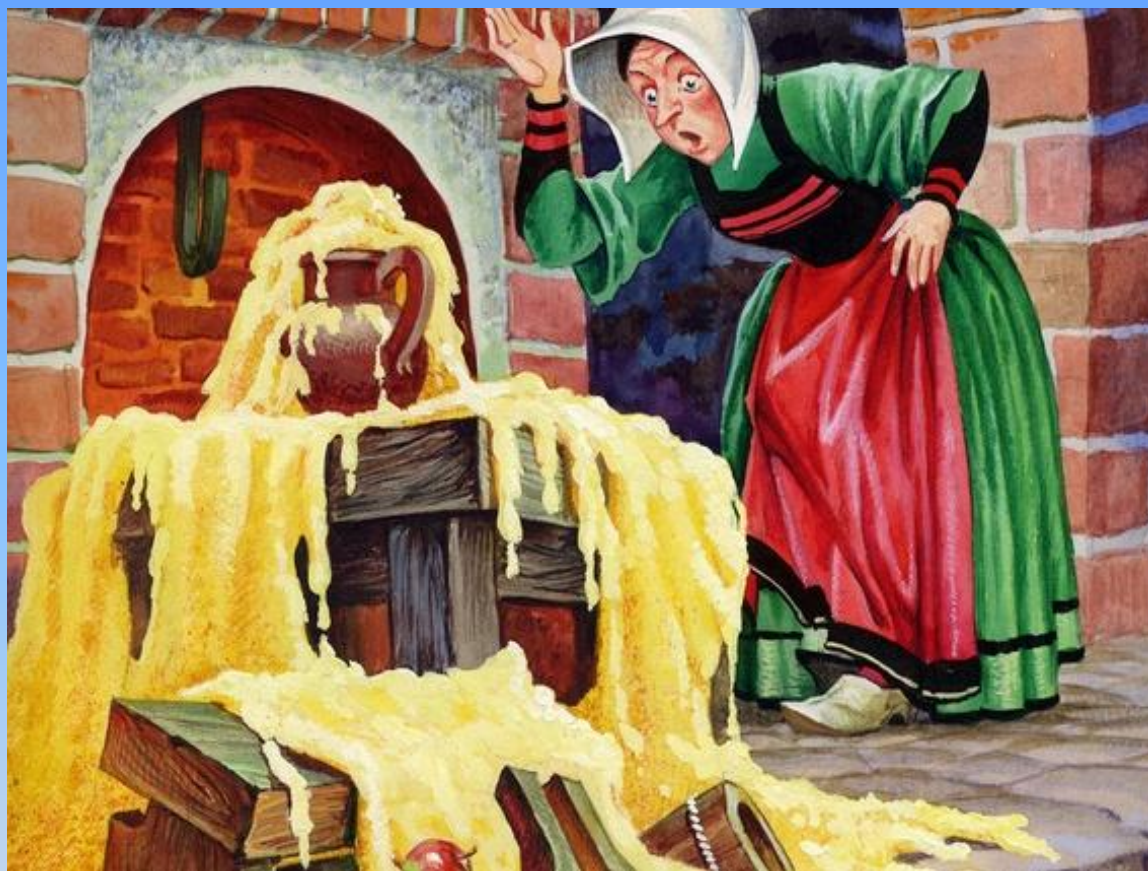
Творение изображалось как «добывание» героем элементов культуры или как превращение хаоса в космос путем постепенного упорядочения.



Идзанаги и Идзанами, боги-
предтечи

Типология мифов.

- Космогонические – мифы творения;
- Эсхатологические – описывающие грядущую гибель;
- Календарные - знания о смене времен года;
- Биографические - рождение, посвящение в полновозрастной статус, брак, смерть мифологических героев.



Мифы, очищенные от ритуала и элементов святости, дали начало сказкам.

К мифам же восходит и древний героический эпос.

**«И ОПЫТ, СЫН
ОШИБОК ТРУДНЫХ...»**

**Особым
способом
познания мира
является
жизненная
практика, *опыт
повседневной
жизни.***

- **В отличие от науки, где знания — самоцель, в практическом опыте они представляют собой «побочный продукт»;**
- **Способом формирования практического знания являлось ученичество;**
- **Практическому знанию соответствует и свой язык: «на глазок», «чуть-чуть»...;**
- **практическое знание не претендует на теоретическое обоснование.**

Усложнение деятельности людей - необходимость фиксировать знания, достижения практики в виде описаний.

- **НАРОДНАЯ МУДРОСТЬ И ЗДРАВЫЙ СМЫСЛ:**

свод рецептов поведения для разных случаев.

- ✓ *Эти сведения усвоены стихийно, они неоднородны и противоречивы.*

- **стихийно складывающиеся под воздействием повседневного опыта взгляды людей на окружающую действительность и самих себя, причем эти взгляды являются основанием для практической деятельности и морали.**

Пословицы и поговорки

- Нужно наклониться, чтоб из ручья напиться.
- Пока железо в работе, его и ржа не берет.
- **Много спать – дело не знать.**
- **Работа не волк, в лес не убежит.**
- Какие труды, такие и плоды.
- Близок локоть, да не укусишь.
- Весна год кормит.
- Время лечит.
- Двум смертям не бывать, а одной не миновать.

**ПОЗНАНИЕ
СРЕДСТВАМИ
ИСКУССТВА –
художественное
освоение мира.**

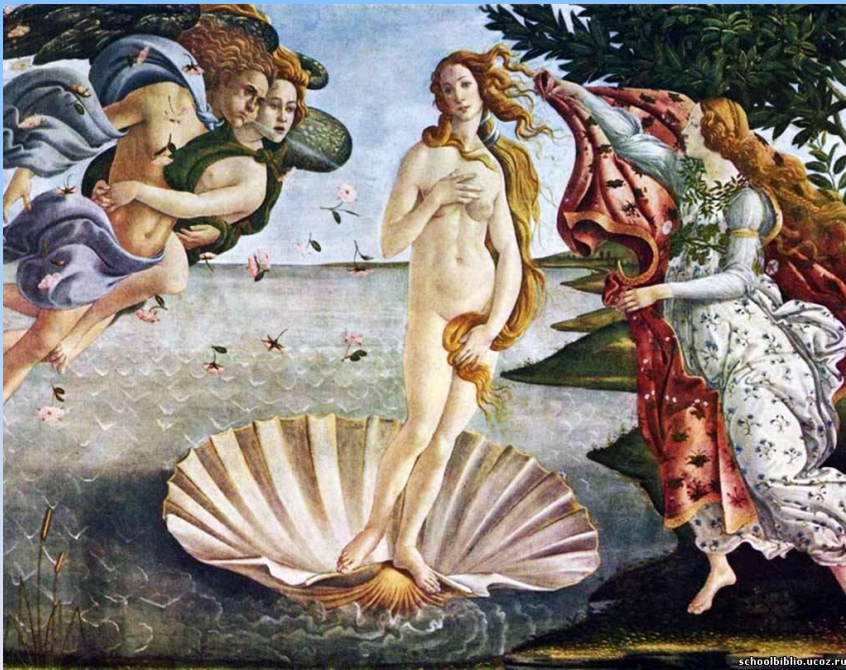
**В искусстве
выражается
эстетическое
отношение человека к
действительности.**

**роман А. С. Пушкина
«Евгений Онегин» В.
Г.Белинский назвал
«энциклопедией
русской жизни».**

- Специфическим
способом
художественного
познания является
художественное
обобщение, образ;**
- Образ, как отражение
действительности,
обладает
определенными
свойствами реально
существующего
предмета, при этом
яснее становится суть и
предназначение обоих.**

**Образ не просто отражает мир, а как бы
обобщает важные свойства многих
реальных объектов.**

**Образ раскрывает в единичном,
преходящем, случайном сущностное,
неизменное, вечное.**



**Боттичелли «Рождение
Венеры»**



«паранаука» (от лат. para — после, при), т. е. околонаучное знание.

- Существуют достоверные факты, не вписывающиеся в сложившиеся научные системы.
- Паранаука использует сведения, не подтверждающиеся экспериментом, не вписывающиеся в принятые теории или противоречащие общепринятым и проверенным практикой научным знаниям.
- отличается претензией на универсальность и исключительность, прибегает к псевдонаучной терминологии, труднопереводимой и загадочной или бессмысленной.
- Для паранауки характерен уход от конкретных объяснений, стремление обойти те факты, которые не соответствуют или противоречат используемым ею методам.

«Человек рождается со сферическим биополем»

Что такое сферическое биополе?

Кто и как определил его сферичность?

На какое расстояние оно распространяется?

Если геометрически человек не точка, то значит ли это, что на разных участках тела биополе имеет разную толщину, чтобы оставаться сферой?



Источники:

<http://litiana.do100verno.com/blog/globaltag/%D0%91%D0%9E%D0%93/page-57>

<http://wicca.flybb.ru/topic143-150.html>

<http://ortoprint.ru/catalog/image/84/>

<http://humor.deport.ru/humor4595.html>

<http://foodexim.net/articles/2012/11/1235>

Павлова Анеля Васильевна
учитель истории МБОУ СОШ №
12

г. Вышневолочка Тверской
обл.