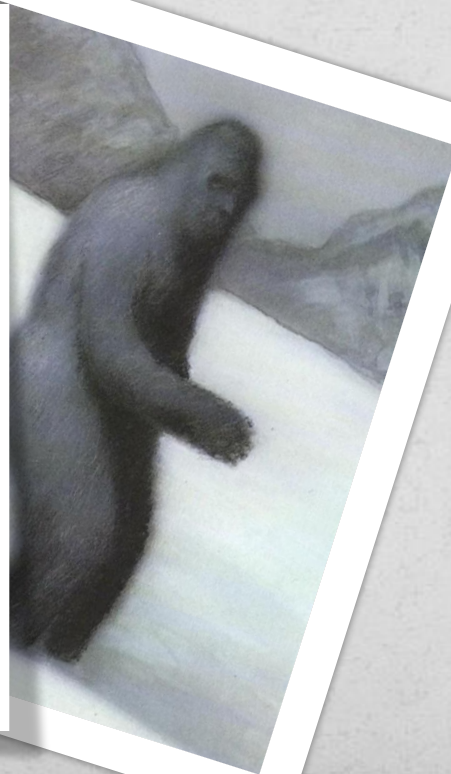


«Снежный человек»: выдумка или реальность?



Содержание

1. Введение
2. Йети, битфут
3. Подтверждают очевидцы!
4. Правда или ложь?!
5. Интересное



Введение...

О волосатых существах - полуобезьянах-полулюдях - давно поступают сообщения то из Сибири, то с Гималаев, то с запада Северной Америки. Что стоит за легендами о "снежном человеке"? Международное общество криптозоологии в Тусоне, штат Аризона, насчитывает всего около трехсот членов, но является объектом постоянных ядовитых насмешек прессы из-за странной деятельности этой организации.

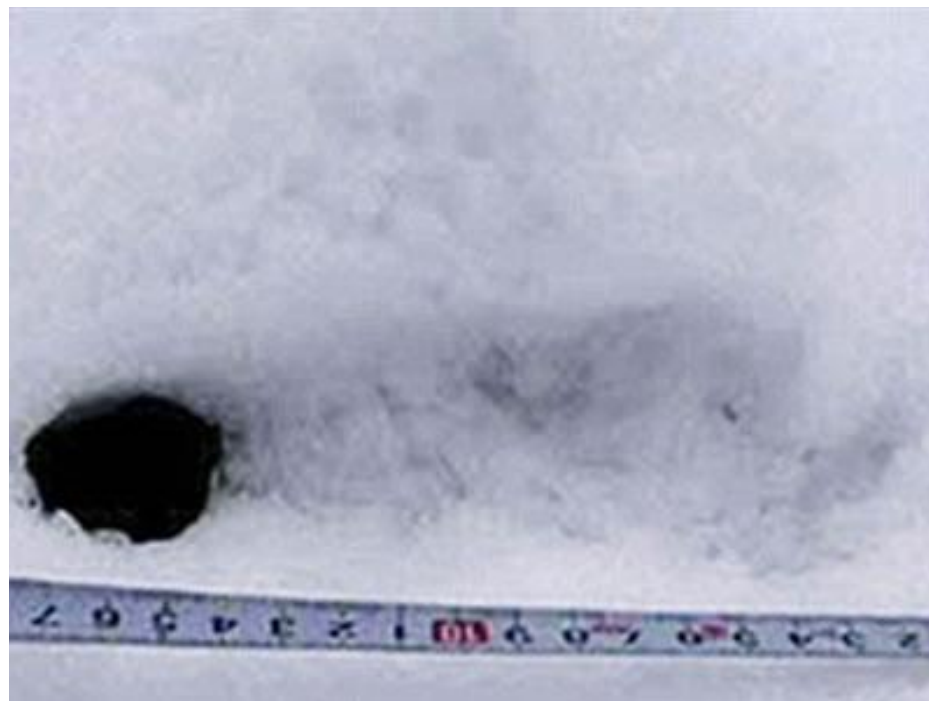
"Криптозоология изучает необычные живые существа, - говорит секретарь общества антрополог Ричард Гринуэлл. Она также изучает всякого рода информацию о необычных существах, неизвестных науке".

Большинство обывателей начинают верить в невероятное только после тщательного изучения и проверки учеными фактических материалов. Криптозоологи утверждают, что за последнее время открыт целый ряд новых видов животных. Среди них карликовый слон, обитающий в Центральной Африке, - по величине он составляет третью часть обычного слона, и онза - очень свирепая разновидность горного льва, о которой уже давно ходят легенды среди мексиканских крестьян.

"Есть доказательства, что эти животные существуют не в воображении, говорит Ричард Гринуэлл. - Так почему не может быть еще более загадочных существ?" Три вида диких существ более других привлекают внимание людей. Вероятно, по причине того, что очевидцы описывают их полулюдьми-полуживотными.

При слове «йети», или «снежный человек», у многих появляется скептическая улыбка: рассказы об этом «чуде» уже давно перешли в разряд баек. Вспыхнувший в 60-х интерес ученых Академии наук СССР быстро потух после нескольких экспедиций на Памир, где, по словам очевидцев, их чаще всего видели: итогом научного любопытства стали лишь несколько снимков чьих-то босых ног на снегу да клочок волос.

После чего последовал логичный вердикт: йети - это бред всех времен и народов. Однако, как нам стало известно, есть еще ученые-энтузиасты, которые до сих пор считают, что он существует, и, несмотря на насмешки коллег, пытаются его отыскать.



Йети, битфут....

Эти существа известны под различными названиями: "Большая нога" (по-английски "битфут"), "саскуоч", "Йети", "снежный человек", "китайский дикарь"... Лишь немногие ученые проявляли достаточно серьезный интерес к сообщениям очевидцев об этих животных, пока недавно не появились новые сведения из совершенно неожиданного источника... Китайский дикарь.



Есть сведения, что в течение многих веков на глаза китайским крестьянам попадалось существо, названное ими "йерен". Человекоподобный примат "йерен" (или "китайский дикарь") достигает почти двухметрового роста, он способен изготавливать орудия труда и плести корзины.

Шесть стран, включая Великобританию и США, организовали прекрасно оснащенную экспедицию и отправили ее в этот регион, чтобы изучить материалы и, если повезет, взять для анализа какие-либо вещественные доказательства существования "китайского дикаря".



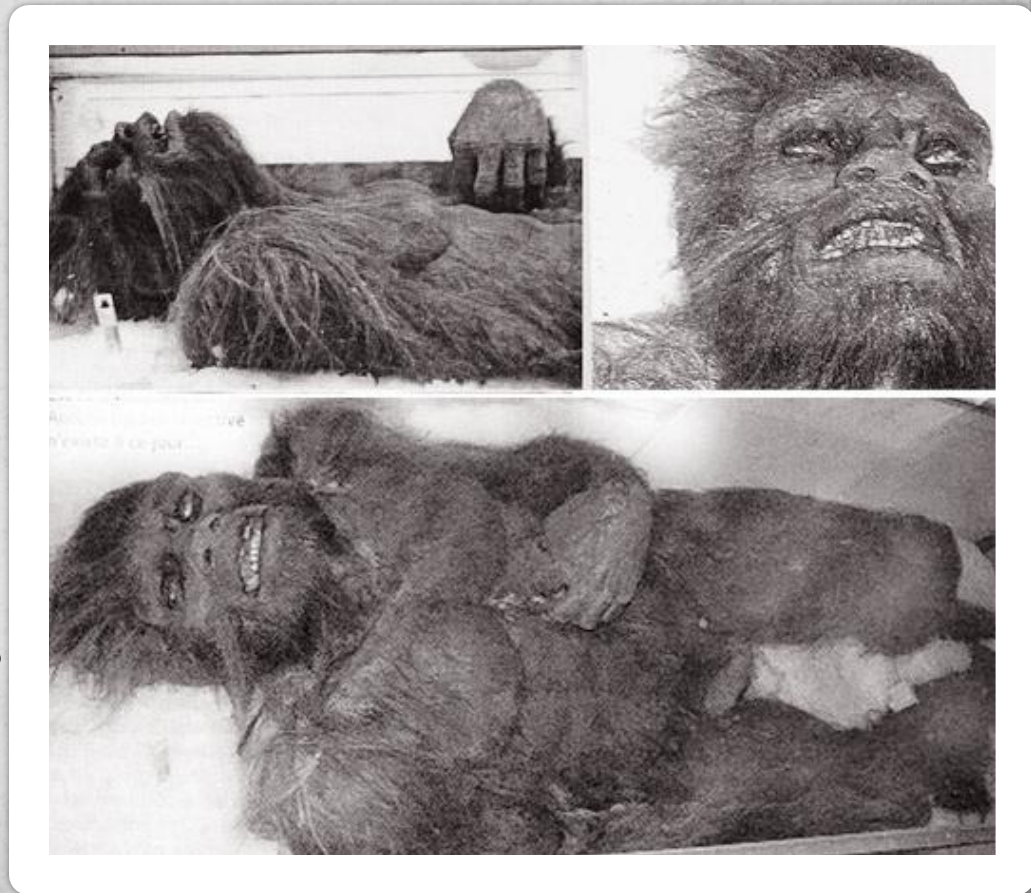
Фактическим доказательством существования лесного собрата гималайского "снежного человека" послужили волосы, подобранные фермерами, которые видели странное существо на своей земле. Сначала ученые из шанхайского университета Фудан пришли к выводу, что эти волосы не принадлежат ни человеку, ни обезьяне. Затем их волосы послали в университет штата Огайо и в Бирмингемский университет.



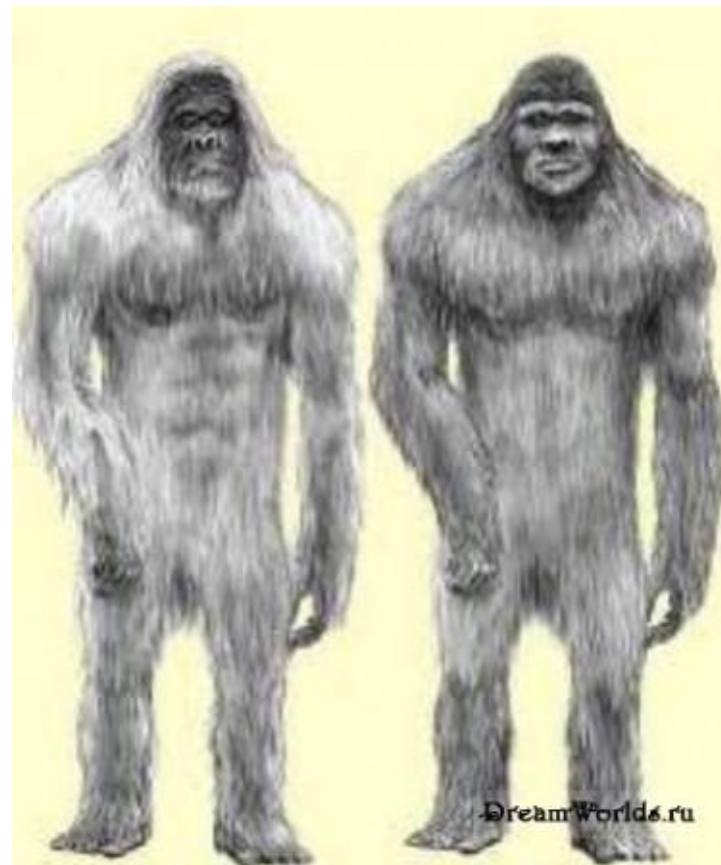
Результаты анализа, проведенного сотрудниками отдела космических исследований и физики под руководством доктора Ранджита Сохи, были объявлены в ноябре 1990 года. Волосы принадлежали существу, которое не было ни человеком, ни обезьяной... А это фактически доказывало существование "китайского дикаря".

Ученые продолжили анализ структуры хромосом волос, и профессор Пуарье заявил: "Нами установлено, что это животное не подпадает ни под одну из известных категорий. Это первое свидетельство существования нового высшего примата". Последнее открытие в Центральном Китае позволяет сделать вывод, что существо, названное гигантопитеком и существовавшее, как считают ученые, полмиллиона лет назад – задолго до человека – смогло выжить в крайне удаленных от цивилизации районах.

Во многих местах в Китае, во Вьетнаме и Индии были найдены челюсти и более тысячи зубов этого древнего "человека-обезьяны". Джералдин Истер утверждает: "Китайский дикарь" – либо существо, о котором мы ничего не знаем, либо гигантопитек, которому каким-то образом удалось избежать вымирания в этих районах. "



Непальские крестьяне, тибетские ламы, шерпы рассказывали, что "йети" всегда жили у снежной кромки, отделяющей лесные массивы от ледников. Эти рассказы очевидцев весьма противоречивы. Одни говорят, что животные достигают четырехметрового роста и чрезвычайно подвижны. Другие утверждают, что они значительно ниже, ходят вразвалочку, с высоко поднятой головой, сильно размахивая руками.



Сельские жители рассказывают, что снежные люди ведут себя осторожно и приближаются к человеческому жилью, только когда их к этому вынуждает голод. Едят они в основном грызунов и лишайник, свою добычу, перед тем как съесть, потрошат, что присуще только человеку. По словам сельчан, в случае опасности "йети" издают громкие лающие звуки. Но это все рассказы местных жителей о "снежном человеке". А где же доказательства его существования?



Подтверждают очевидцы!!!!

В 1981 году в провинции Хубей было образовано научно-исследовательское общество по изучению "китайского дикаря". Вот некоторые из показаний очевидцев, собранных обществом. Утром 19 июня 1976 года Гонг Юлан, крестьянка из деревни Кунли, отправилась с четырехлетним ребенком в горы, чтобы нарезать травы для свиней. Поднимаясь по тропинке между двумя склонами, она вдруг увидела, как в шести-семи метрах от нее бурое существо чешет спину о дерево. Когда это существо заметило Гонг Юлан и ее ребенка, оно бросилось к ним. Испуганная Гонг убежала вниз, под гору, а потом описала это существо исследовательской группе. По ее словам, оно было выше взрослого человека, ростом примерно 180 сантиметров. Волосы на голове относительно длинные, руки и ноги покрыты волосами. Существо передвигалось вертикально, как человек, большими шагами. Оно было мужского пола, достаточно страшное. Когда ей показали фотографию орангутанга в вертикальном положении, Гонг сказала: "Оно выглядело именно так". Поглядев на фотоснимки медведя, она отрицательно покачала головой.





Жу Квокьянг, скотовод из Хилонга, уезд Фангсян, дал следующие показания: "16 июня 1974 года я пас четырех быков на горных пастбищах Лонгдонгту, когда вдруг столкнулся лицом к лицу с существом, похожим на человека, но покрытым бурой шерстью. Я направил на него ружье, но оно ухватилось за ствол. Я начал вырывать ружье, но не мог освободить его. Тогда я выстрелил наугад, но промахнулся. Существо открыло пасть, соорудив угрожающую гримасу и обнажив желтые зубы. Зубы были как у человека, только чуть шире. От страха у меня подкосились ноги. Три мои быка убежали, но большой черный бык, который раньше нападал на людей, фыркнул и бросился на это существо. Оно отпустило ствол моего ружья и убежало". В горах Куэн-Лунь в северо-западном Китае в начале 1950 года Фан Джинткван работал в составе геологической партии министерства тяжелой промышленности.

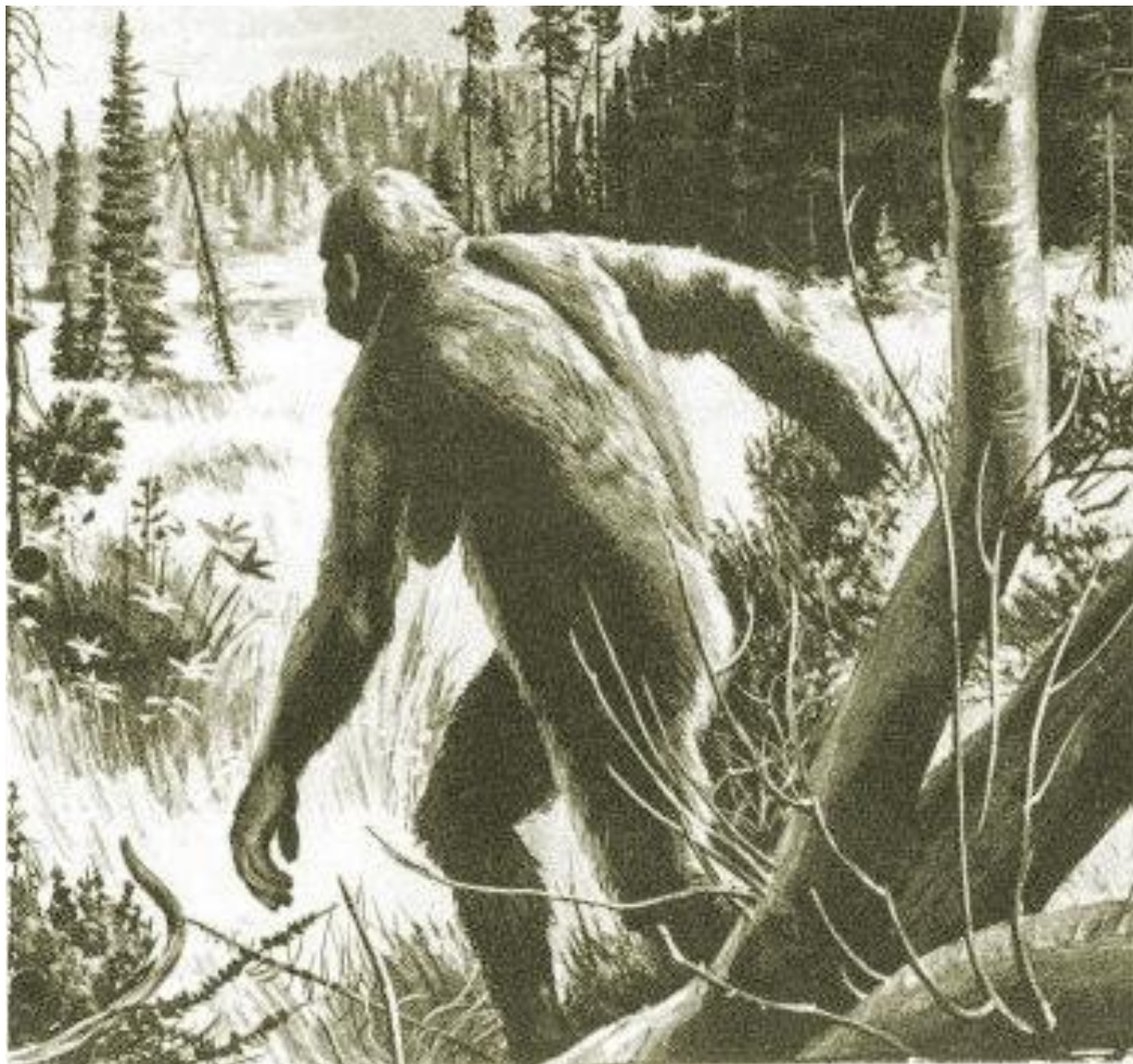
- **За два года работы по контракту он познакомился со многими местными жителями, которые не только видели, но даже кормили дикарей. Фан уговорил одного старика сводить его в каштановую рощу, где обитали эти существа. Вот его рассказ: "Как и ожидалось, появилось существо. Это была самка ростом не менее 160 сантиметров с детенышем. Может быть, потому что моя одежда отличалась от одежды старика, она отнеслась ко мне с некоторой опаской. А детеныш бесстрашно подбежал к старику, чтобы взять у него каштаны. Мать позвала его. Это был звук, отдаленно напоминавший крик не то лошади, не то осла".**
- **Жанг Юджин из поселка Хонгта рассказывал, как они однажды убили дикаря: "Когда мне было 18 лет, я служил в гоминьдановской армии. Весной 1943 года меня в составе группы из 50-60 солдат послали на охоту. Мы набрали на домик в горах. Хозяин сказал нам, что в горах за домом полдня кричало какое-то животное. Уездный комендант, возглавлявший нашу группу, приказал мне и еще тридцати солдатам взять три пулемета и окружить это место. Когда мы пришли туда, то увидели не одно, а два существа. Одно из них сидело низко опустив голову и плакало. Другое ходило вокруг первого и время от времени трогало его. Мы в течение получаса наблюдали за ними, потом открыли огонь. Тот дикарь, что ходил, сразу убежал, а другой упал замертво. Осмотрев его, мы обнаружили, что это самец ростом с человека и все его тело покрыто бурыми волосами".**

В достоверности таких показаний легко усомниться. Большинство очевидцев крестьяне, и за давностью лет их рассказ вызывают подозрение в некоторых искажениях истины. Но недавние экспедиций вглубь Китая носили сугубо научный характер. Недавно факультет биологии Хуадонского университета организовал несколько экспедиций, которые обнаружили следы ног дикарей, пещеры, волосы и "гнезда" - необычные сплетенные из веток сооружения, иногда целыми десятками сосредоточенные в одном месте. Предполагается, что это жилища дикарей.

Правда или ложь?

В настоящее время нет ни одного представителя вида, живущего в неволе, ни одного скелета или шкуры. Тем не менее якобы имеются волосы, отпечатки следов и несколько десятков фотографий, видеозаписей (плохого качества) и аудиозаписей. Достоверность этих свидетельств под сомнением.

Долгое время одним из наиболее убедительных доказательств считался короткий фильм, снятый Роджером Паттерсоном и Бобом Гимлином в 1967 году в Северной Калифорнии. На плёнке, как утверждалось, запечатлена самка снежного человека. Однако в 2002 году, после смерти Рэя Уоллеса, для которого была сделана эта съёмка, появились свидетельства его родственников и знакомых, рассказавших что вся история с «американским йети» была от начала и до конца сфальсифицирована; сорокасантиметровые «следы йети» делались искусственными формами, а киносъёмка — постановочный эпизод с человеком в специально сшитом костюме обезьяны.



После 12 лет исследований Макото Небука сделал вывод, что легендарный йети с Гималаев не что иное, как гималайский медведь (*Ursus thibetanus*). Помимо уникальных фотографий, Небука занимался и лингвистическими исследованиями. В частности, анализ интервью с жителями Непала, Тибета и Бутана показал, что пресловутый «йети» – это искаженное «мети», то есть «медведь» на местном диалекте. А миф почти стал реальностью из-за того, что тибетцы считают медведя-«йети» всемогущим и страшным созданием, обладающим сверхъестественной силой.



Интересное...

- Ученые, изучающие снежного человека, считают, что срок жизни ЙЕТИ достигает 250-300 лет
- В 1963 году с пометкой «Для служебного пользования» тиражом всего в 180 экземпляров вышла его объемная монография «Современное состояние вопроса о реликтовых гоминидах», в которой Поршневу изложил имевшиеся данные и основанную на них теорию. Эти идеи в последующие годы были развиты профессором в статьях научно-популярных изданий и обобщены им в книге «О начале человеческой истории» (1974), увидевшей свет уже после смерти автора. В своих трудах Поршневу высказал идею, что «снежные люди» – дожившие до наших дней неандертальцы, приспособившиеся к природным условиям без орудий труда, одежды, огня и, что самое важное, речи как средства общения.
- Попытки по выведению человекоподобных существ получили широкое (в определенных кругах) распространение в начале 1920 годов. Ученик академика Ивана Павлова, биолог Илья Иванов, начал проводить опыты по скрещиванию человека и шимпанзе методом искусственного оплодотворения. Попытки проводились на добровольцах и продолжались более 10 лет, до смерти Иванова в 1932 году, которая последовала при весьма загадочных обстоятельствах. Генетики отрицают такую возможность, так как у человека 46 хромосом, а у шимпанзе – 48, а значит, искусственное (как и естественное) оплодотворение просто невозможно.
- Уфолог Б. А. Шуринов высказал предположение, что снежный человек является существом инопланетного происхождения.

Тем не менее, поиски снежного человека не прекращаются до сих пор. Правда, большинство энтузиастов, потративших на это десятки лет, не могут похвастаться какими-либо существенными результатами. Но все они отмечают жуткое чувство, охватывающее человека, если он вдруг оказывался рядом с йети, — под его телепатическим взглядом у них буквально опускались руки и полностью терялась воля. Иногда исследователям удавалось получить и «материальные» свидетельства: фотографии следов на снегу и отпечатки зубов на деревьях. А те, кому повезло, сквозь густой кустарник сумели разглядеть что-то большое и лохматое. Но никто не смог его сфотографировать: техника почему-то не срабатывала.



Однако биологи создали из огромного количества следов, редких встреч и тяжелых взглядов красочную панораму, подтверждающую существование снежного человека. Неандерталец — это сожитель людей по экологической нише. Но он обладает прямо противоположными человеку свойствами. Все у него, как у нас, только наоборот. Человек слаб — неандерталец силен, человек разумен — неандерталец интуитивен, человек деятелен днем — неандерталец ночью, человек вооружен стрелами, ружьями — неандерталец телепатией.



Теперь становятся понятными неудачи, постигшие все экспедиции, в том числе и самую первую, организованную В.А. Обручевым еще в 1958 году. Все очень просто. Если неандерталец – телепат, он может легко внушить безотчетное чувство страха ищущим его людям, уклониться от встречи с вооруженным энтузиастом, охотившимся за его шкурой (есть и такие). Да и фотоловушки, обильно ставившиеся в последние годы на тропях снежного человека, не могут зафиксировать его портрет. Ведь «охотник» за его фотографией по существу сам телепатически предупреждает неандертальца: не подходи к этому камню – здесь фотоловушка.

Очень много информации об особенностях жизни, внешнем облике снежного человека почерпнули энтузиасты из легенд и сказок, в которых всегда, по их мнению, есть описание действительных событий, постепенно, по прошествии веков, обрастающих несуществующими деталями. Из них мы узнаем, что снежный человек – это современное название наших старых детских героев: лешего, кикиморы, водяного, беса. И облик у него тоже стал более определенный: он бурый, с рыжей головой, бывает большой, а бывает и маленький. Стало ясно, что он может жить в реке и на болоте, и в море, и в лесу.