

# Иконопись. Православная иконография Богоматери и Иисуса Христа

*Работу выполнила: учитель ИЗО и МХК  
МОУ «СОШ №51 им. Ф.Д. Воронова»  
Алехина Ю.Ю.*

Магнитогорск

***Русская иконопись* — христианское, церковное изобразительное искусство Древней Руси, начало которому было положено в конце X века Крещением Руси. Являлась центральной частью древнерусской культуры вплоть до конца XVII века, когда в петровскую эпоху была потеснена новыми светскими видами искусства.**

Князь Владимир привёз из Византии в Киев ряд икон и святынь, но из этих икон ни одной не сохранилось. Вообще из Киева, Чернигова, Переславля, Смоленска и других южных и западных русских городов до нашего времени не дошло ни одной иконы этого периода, хотя как раз в этих городах располагались крупные художественные центры. Об иконописи можно судить по многочисленным настенным росписям, для исполнения которых князь приглашал лучших мастеров. Высочайшее качество их произведений, говорит об имперских амбициях киевских князей. Вместе с христианством Русь получила и достижения византийской культуры.

**Правосла́вная иконогра́фия Богома́тери —  
совокупность типов изображения Богородицы в  
иконописи и система их изучения. Типы икон  
Богородицы**

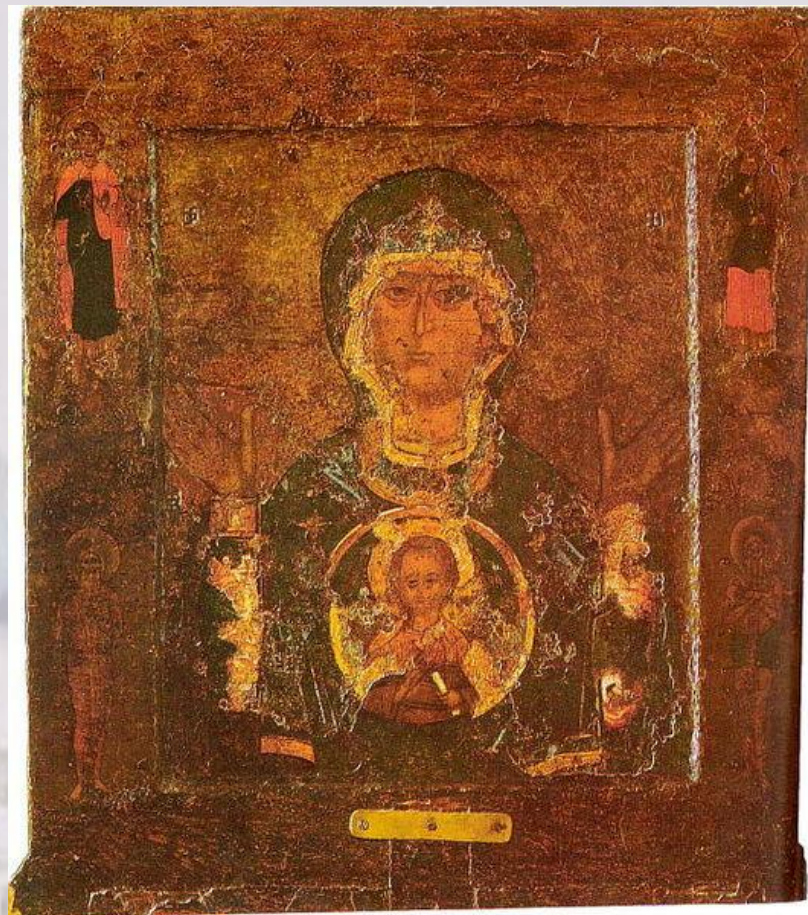
*Внешний вид Богородицы кроме древнейших изображений известен по описаниям церковных историков, например, Никифора Каллиста, монаха Епифания и др. Богородица традиционно изображается в определённых одеждах: пурпурном мафории (покрывале замужней женщины, закрывающем голову и плечи), и тунике (длинном платье) синего цвета. Мафорий украшают три звезды — на голове и плечах. Надпись на иконе даётся по традиции в греческом сокращении ΜΗΡ ΘΥ или ΜΡ ΘΥ (Матерь Божья).*

# 1. "Молящаяся" ("Оранта", "Панагия", "Знамение")

Это изображение встречается уже в катакомбах первых христиан. Божия Мать изображена на иконе в фас, обычно по пояс, с руками, поднятыми на уровень головы, разведенными в стороны и согнутыми в локтях. (С древних времен этот жест обозначает молитвенное обращение к Богу). На Ее лоне, на фоне круглой сферы - Спас Эммануил.



Иконы этого типа также называются "**Оранта**" (греч. "молящаяся") и "**Панагия**" (греч. "всесвятая"). На Русской земле этот образ получил наименование "Знамение", и вот как это случилось. 27 ноября 1169 года, во время штурма Новгорода дружиной Андрея Боголюбского, жители осажденного города вынесли на стену икону. Одна из стрел вонзилась в образ, и Богородица ликом обратилась к городу, источая слезы. Слезы упали на фелонь новгородского епископа Иоанна, и он воскликнул: "О дивное чудо! Как из сухого дерева текут слезы? Царице! Ты даешь нам знамение, что сим молишься пред Сыном Твоим об избавлении града". Воодушевленные новгородцы отразили суздальские полки...



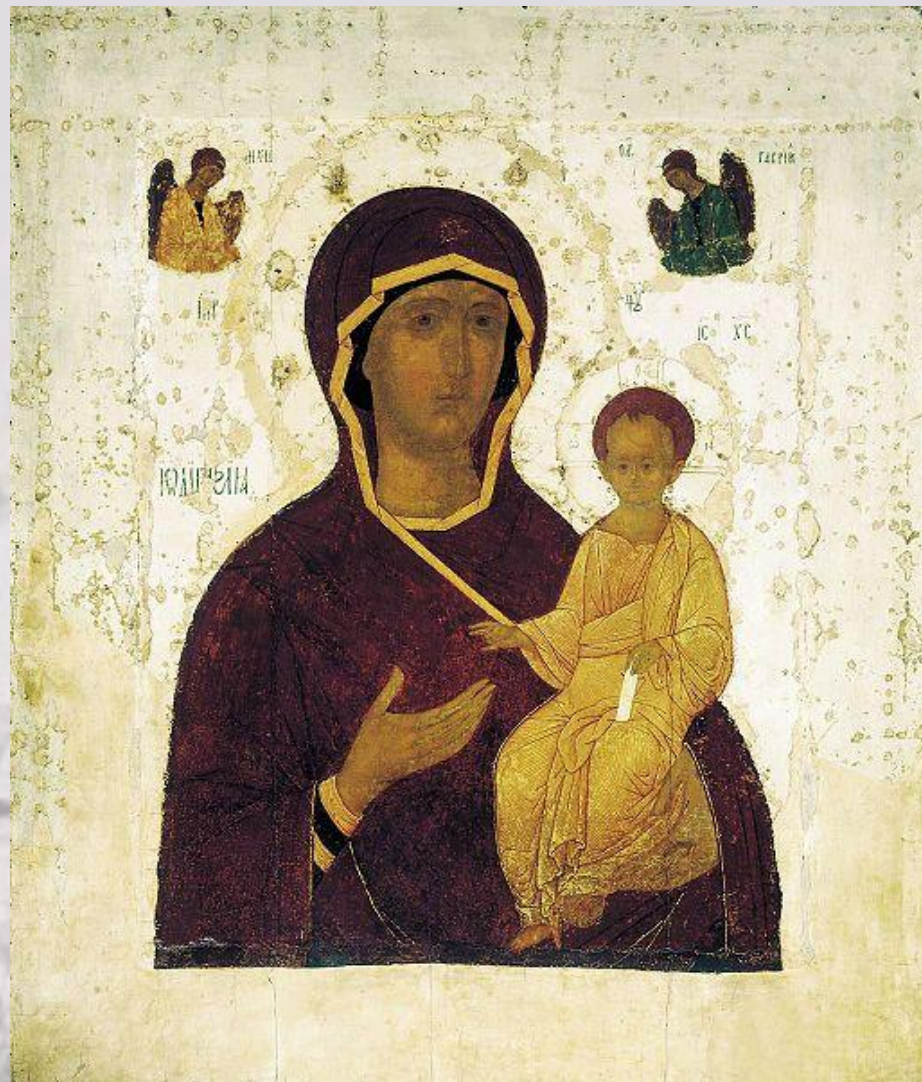
- В православном храме изображения этого типа традиционно помещают в верхней части алтаря.

## 2. "Путеводительница" ("Одигитрия")

На этой иконе мы видим Божию Матерь, правая рука которой указывает на Богомладенца Христа, восседающего на левой руке. Изображения строгие, прямоличные, головы Христа и Пречистой Девы не касаются друг друга.

Богородица как бы говорит всему человеческому роду что путь истинный - это путь ко Христу. На этой иконе она предстает путеводительницей к Богу и вечному спасению. Это также один из древнейших типов изображения Богородицы, который, как считается, восходит к первому иконописцу - святому апостолу Луке.

На Руси из икон этого типа наиболее известны Смоленская, Тихвинская, Иверская.



### 3. "Умиление" ("Елеуса")

На иконе "Умиление" мы видим Младенца-Христа, припавшего левой щекой к правой щеке Богоматери. Икона передает полное нежности общение Матери и Сына. Поскольку Богородица символизирует также Церковь Христову, икона показывает вам всю полноту любви между Богом и человеком - ту полноту, которая возможна только в лоне Матери-Церкви. Любовь соединяет на иконе небесное и земное, божественное и человеческое: соединение выражено соприкосновением ликов и сопряжением нимбов.

Божия Мать задумалась, прижимая к Себе Сына: Она, предугадывая крестный путь, знает, какие страдания ждут Его. Из икон этого типа в России наибольшим почитанием пользуется Владимирская икона Божией Матери.

Наверное, не случайно именно эта икона стала одной из величайших русских святынь. Тому много причин: и древнее происхождение, овеянное именем евангелиста Луки; и события, связанные с перенесением ее из Киева во Владимир, а затем в Москву; и неоднократное участие в спасении Москвы от ужасных набегов татар... Однако и сам тип изображения Богоматери "Умиление" находил, видимо, особый отклик в сердцах русских людей, идея жертвенного служения своему народу была близка и понятна русским людям, а высокая скорбь Богородицы, приносящей сына в мир жестокости и страданий, Ее боль были созвучны чувствам всех русичей.





## 4. "Всемилоостивая" ("Панахранта")

Иконы этого типа объединяет один общий признак: Божия Матерь изображена сидящей на престоле. На коленях она держит Младенца Христа. Престол символизирует царственную славу Богородицы, совершеннейшей из всех рожденных на земле людей. Из икон этого типа в России наиболее известны - "Державная" и "Всецарица".

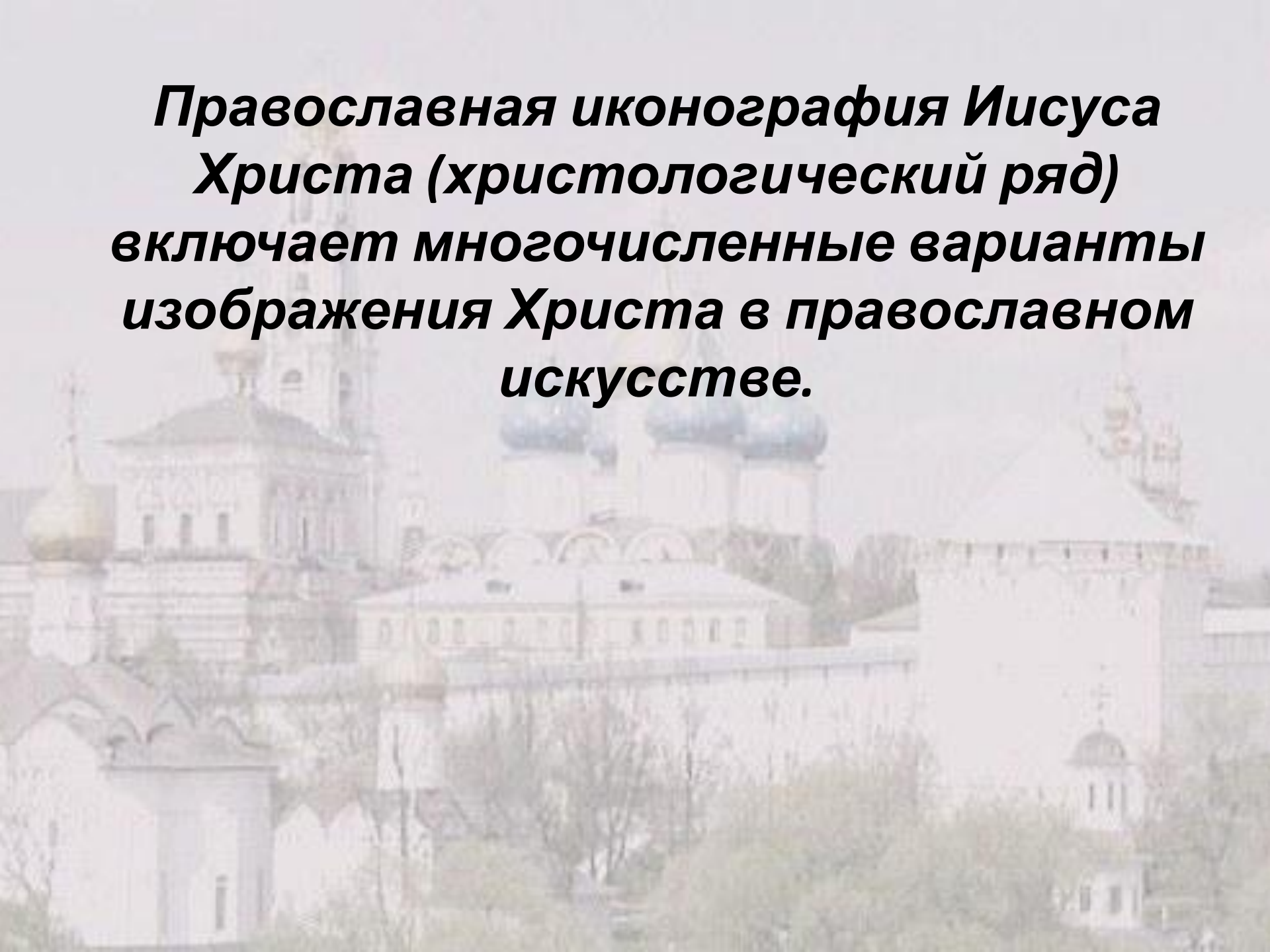


## 5. "Заступница" ("Агиосортисса")

На иконах этого типа Богородица изображается в полный рост, без Младенца, обращенной вправо иногда со свитком в руке. В православных храмах этот образ находится на видном месте - слева от иконы "Спас в силах", главного изображения в иконостасе.

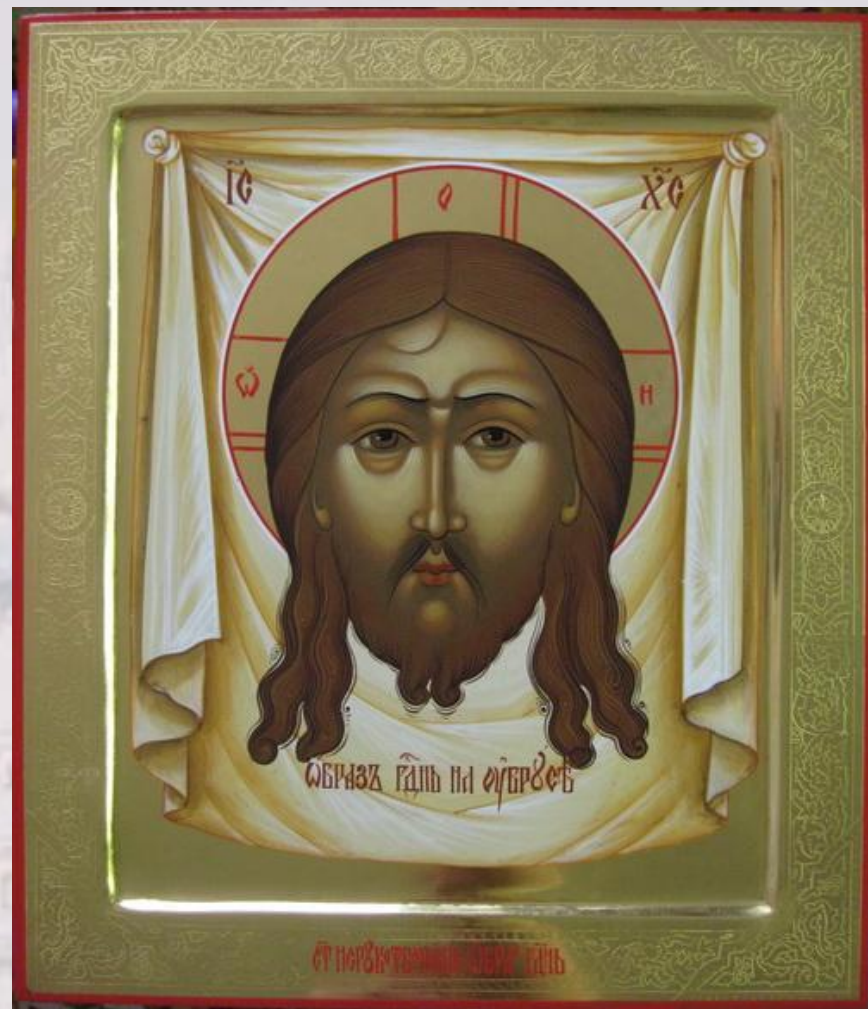


***Православная иконография Иисуса  
Христа (христологический ряд)  
включает многочисленные варианты  
изображения Христа в православном  
искусстве.***



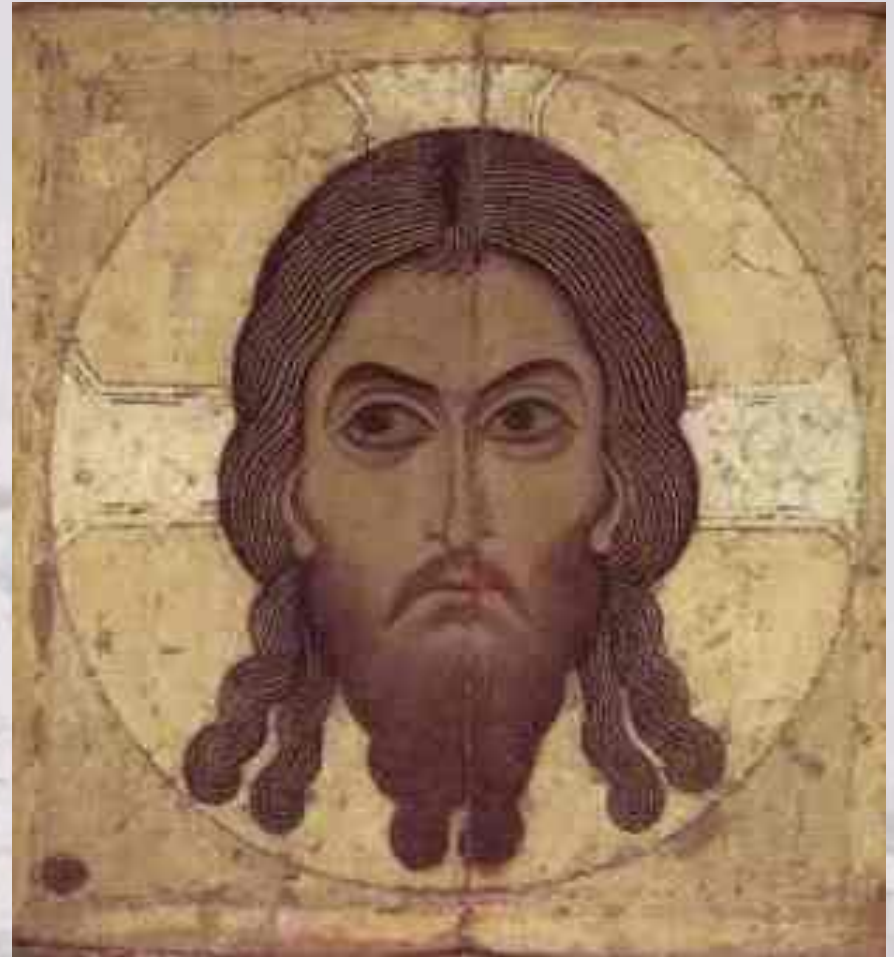
# 1. Спас Нерукотворный

Существует два вида изображений Нерукотворного образа: Спас на убрусе и Спас на чрепии. На иконах типа "**Спас на убрусе**" лик Христа изображен на плате (полотенце), верхние концы которого завязаны узлами. По нижнему краю пущена кайма. Лик Иисуса Христа - лик человека средних лет с тонкими и одухотворенными чертами, с бородой, разделенной надвое, с длинными, вьющимися на концах волосами и с прямым пробором.

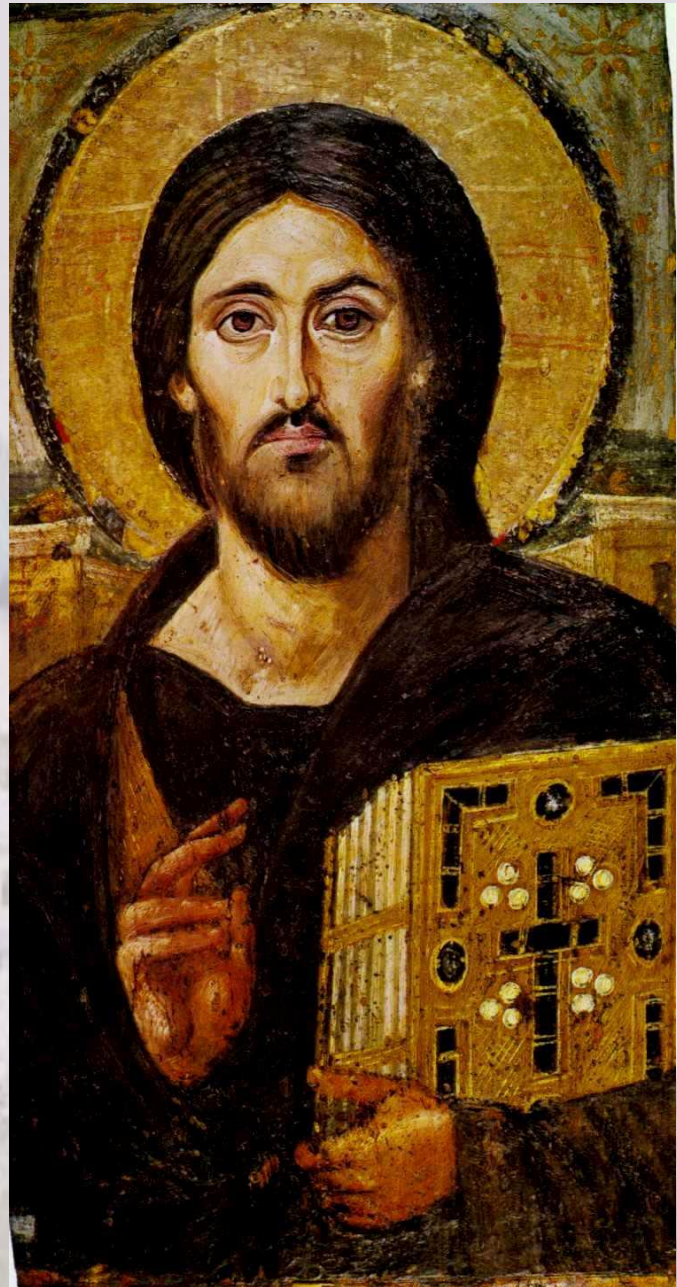


# 1. Спас Нерукотворный

Появление иконы "Спас на черепи" объясняется следующим преданием. Как уже говорилось, царь Эдессы Авгарь принял христианство. Нерукотворный образ был приклеен на "доску негниющую" и помещен над городскими воротами. Позднее кто-то из царей Эдессы вернулся к язычеству, и образ был замурован в нише городской стены, а через четыре столетия место это было совершенно забыто. В 545 году, во время осады города персами, эдесскому епископу было дано откровение о местонахождении Нерукотворного образа. Когда кирпичная кладка была разобрана, жители увидели не только прекрасно сохранившуюся икону, но и отпечаток лика на глиняной доске (черепице, черепи), которая закрывала Нерукотворный образ.



**2. Спас Вседержитель (Пантократор)** - это еще одна икона, которую можно увидеть в каждом православном храме". (Обычно фреска или мозаика "Пантократор" находится в центральной купольной части церкви). На иконе Христос предстает перед нами облаченным в гиматий и хитон. Лик Спасителя отражает возраст Христа периода проповедничества: у Него прямые гладкие волосы, спускающиеся на плечи, небольшие усы и короткая борода. Правая Его рука благословляет, левая поддерживает закрытое или раскрытое Евангелие.



**3. Спас на престоле** - эта икона имеет много общих черт с предыдущим изображением (книга, благословляющая рука), но фигура Христа всегда изображается восседающей на престоле в полный рост. Престол - символ Вселенной, всего видимого и невидимого мира, а кроме того - знак царственной славы Спасителя.



**4. Спас в силах** - центральное изображение в иконостасе православного храма. Эта икона имеет много общего с "Пантократором" и "Спасом на престоле", но отличается более сложной символикой. Христос, в хитоне и гиматии сидящий на престоле с книгой, изображен на фоне красного квадрата с вытянутыми концами. Квадрат - это символ земли. По четырем концам квадрата можно найти изображения ангела (человека), льва, тельца и орла. Это символы евангелистов (соответственно Матфея, Марка, Луки и Иоанна), разносящих спасительное учение во все концы света. Поверх красного квадрата написан синий овал - мир духовный. В синем овале изображены ангелы - силы небесные (отсюда название). Поверх синего овала - красный ромб (символ мира невидимого).

- Эта икона Спаса - настоящий богословский трактат в красках. Иконография иконы опирается в основном на Откровение Иоанна Богослова; образ показывает Христа таким, каким Он явится в конце времен.



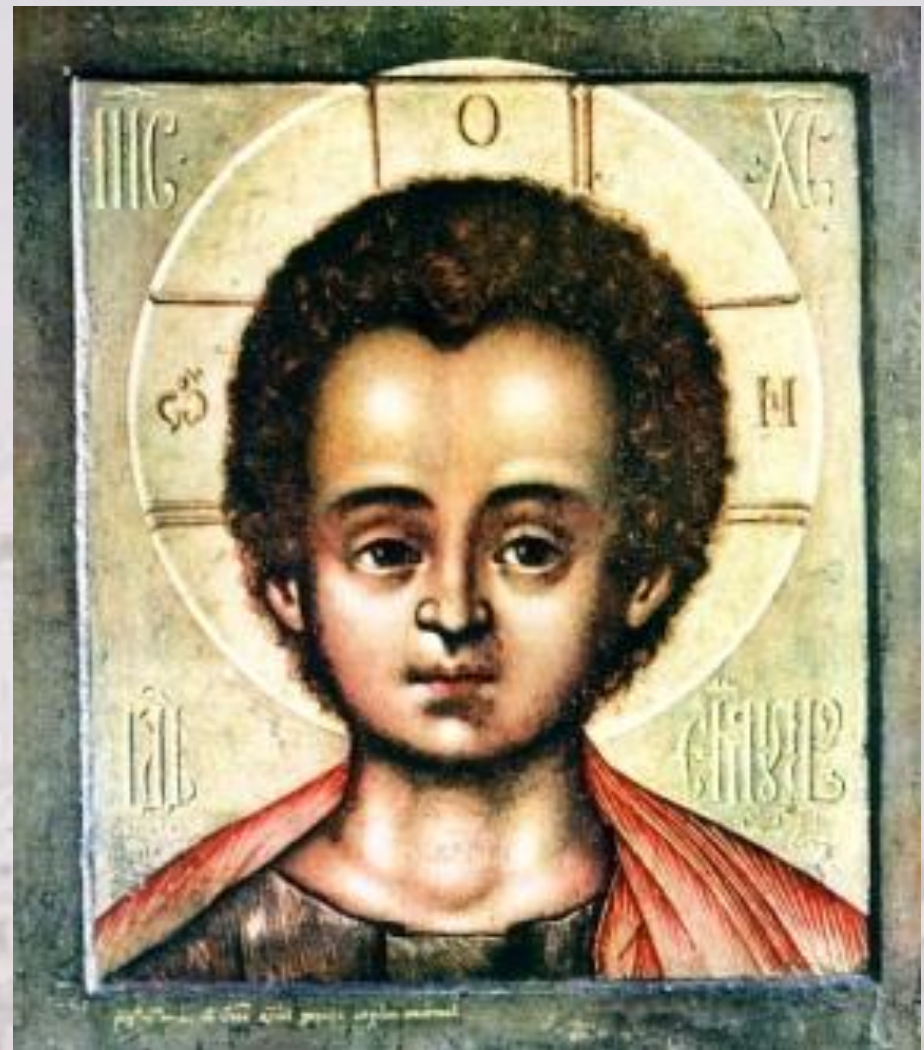


**5. Спас Благое Молчание** - еще более редкая икона Христа. Если "Спас Эммануил" и "Спас Нерукотворный" изображают Христа таким, каким он был на земле, а -"Спас в силах" - таким, каким он придет в конце времен, то "Спас Благое Молчание" - это Христос до Своего прихода к людям. И это единственное изображение Христа, где в нимбе вместо креста пишется восьмиконечная звезда. Звезду образуют два квадрата, один из которых обозначает божественность Господа, другой знаменует собой мрак непостижимости Божества. Спаситель изображается . в ангельском чине как юноша в белой далматике (мантии) с широкими рукавами. Руки Его сложены и прижаты к груди, за спиной - опущенные крылья. Икона передает ангельский образ Сына Божьего - Христа до воплощения, Ангела Великого Совета.



## 6. Спас Эммануил - образ

Христа в возрасте двенадцати лет. (Лик Спасителя соотносится с евангельским текстом: "И когда Он был двенадцати лет, пришли они также по обычаю в Иерусалим на праздник"). Эммануил переводится как "с нами Бог". У Исаяи, старшего из четырех ветхозаветных пророков Израиля, читаем: "Итак, Сам Господь даст вам знамение: "Се, Дева во чреве приимет, и родит Сына, и нарекут имя ему: Еммануил"(Ис.7.14). Отрок-Христос изображается в хитоне и гиматии и со свитком в руках. Образ встречается сравнительно редко.



# Использованные ресурсы

- [http://ru.wikipedia.org/wiki/История\\_иконописи](http://ru.wikipedia.org/wiki/История_иконописи)
- <http://www.ukoha.ru/article/hitor/>
- <http://www.icon-favor.ru/?page=1158>