

Тема: Социально-
экономическое
развитие России
в **1907-14** гг.
Реформы П Столыпина.



План урока.

1. П.А. Столыпин и его программа.
2. Разрушение общины.
3. Переселенческая политика.
4. 1-е результаты реформ.

Задание на урок.

- **В.И. Ленин назвал «стольпинскую» аграрную реформу «последним клапаном на пути к революции».**
- **Прав ли он?**

1. П Столыпин и его программа

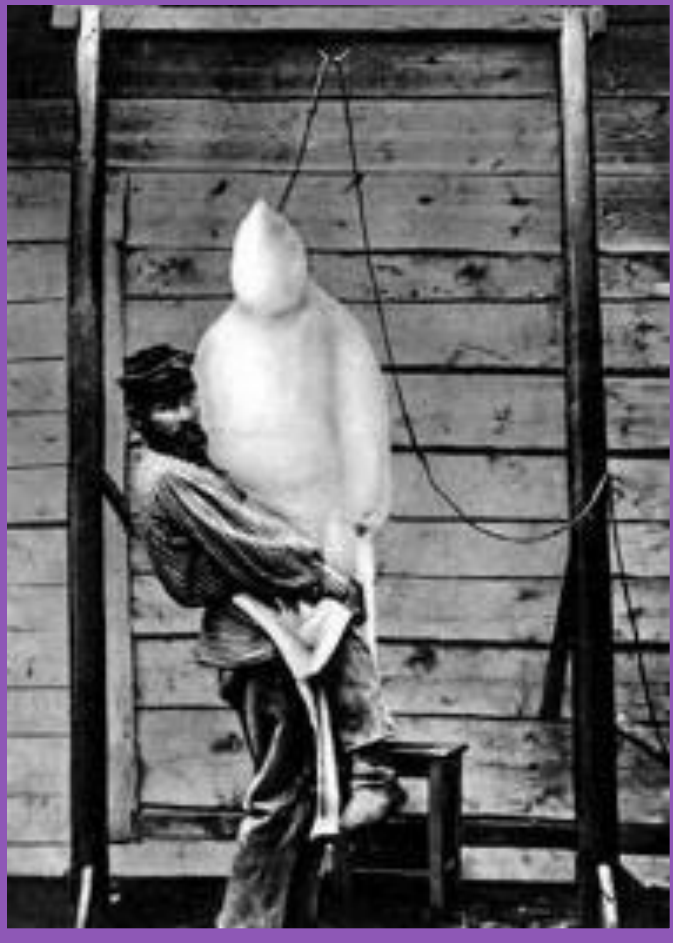


Для обуздания революции нужны были не только уступки и репрессии, но и социально-экономические реформы. Летом 1906 г. председателем Совета министров стал П.А.Столыпин.

Выступая в Думе он заявил: «Сначала успокоение, потом реформы». В августе 1906 г. после взрыва его даче, который искалечил его младшую дочь, он подписал указ о военно-полевых судах разбирательство теперь длилось 48 часов, а приговор приводился в исполнение в течение суток. За 4 года было казнено 3825 чел.



Дача Столыпина после взрыва.



«Столыпинский галстук»

- Виселицу прозвали «столыпинским галстуком», а «теплушки»- «столыпинскими вагонами». Участие в революции крестьянства заставило премьера начать аграрную реформу. 24.08.1906 он опубликовал свою программу. Ставя задачу наведения порядка документ объявлял о подготовке законов о вероисповедании, начальном образовании, местном самоуправлении, полицейской реформе, рабочем законодательстве, подоходном налоге.

2. Разрушение общины.



П.А.Столыпин осматривает хуторские огороды близ Москвы в апреле 1910 г

- 9.11.1906 началась аграрная реформа. Правительство разрешило **свободный выход из общины**. Наделы закрепленные за крестьянином **становились его собственностью**, сводясь в единый участок. Крестьянин **мог выходить на отруб**(оставаясь жить в деревне),или **на хутор**. Столыпин стремился создать слой мелких буржуазных собственников, как опору самодержавия.

II Столыпин на отчете у императора Николая Александровича.





Столыпин осматривает хуторское хозяйство.

- Но главной задачей реформы было **стремление отвлечь крестьян от борьбы за захват помещичьих земель.** Но выход неожиданно пошел в другом направлении. 60% вышедших из общины крестьян **продали свои наделы.** Численность хуторян к 1915 г. составляла 10%. Остальные крестьяне относились к ним с **нескрываемой враждебностью**



Русские переселенцы в Самаркандской губернии Туркестанского генерал-губернаторства.

● **Важнейшим** направлением реформы стала **переселенческая политика**. Борясь с перенаселением в центре страны, Столыпин стал **раздавать земли** в Сибири на Дальнем Востоке и Средней Азии предоставляя переселенцам **льготы** (освобождение на 5 лет от налогов и воинской службы). Но местные власти отнеслись к этому враждебно. Почти 20% переселенцев возвратились назад. Правда население восточных районов все же заметно увеличилось.

4. Первые итоги реформ.



«В дороге...смерть переселенца»

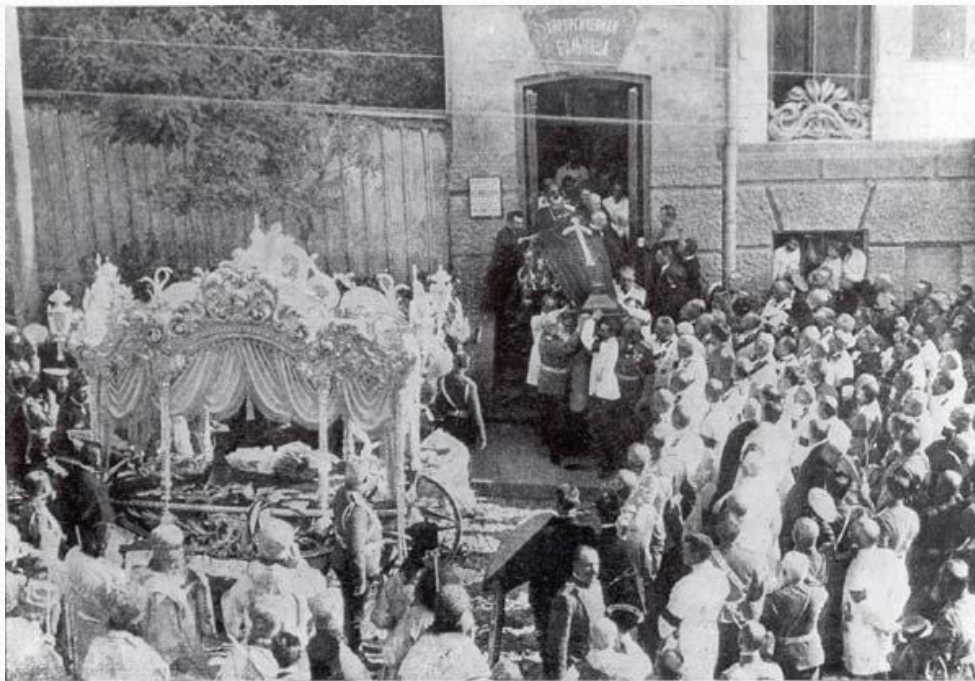
- Столыпин не ждал быстрых результатов. Однажды он заявил: **«Дайте государству 20 лет покоя... и вы не узнаете нынешней России».** За годы реформы на 10% **увеличились посевные площади**, Россия стала **экспортировать 25% мировой торговли хлебом**, началось широкое **использование минеральных удобрений**, крестьяне начали **закупать и применять сельскохозяйственную технику.**



П Столыпин в гостях у кулака.

● Это вновь привело к началу промышленного подъема (1909-13 гг. - 9% в год). Крестьянство пошло по своему пути в отличие от американцев оно стало **объединяться в кооперативы**, которые активно работали как на внутреннем, так и на внешнем рынке. В 1912г. был **создан Московский народный банк** кредитовавший крестьян для покупки техники, семян, удобрений и др.

Дополнительный материал.



Вывоз тѣла П. А. Столыпина изъ больницы бр. Маковскихъ.

- В конце августа 1911 г. император Николай II с семьей и приближенными, в том числе и с премьер-министром Столыпиным находились в Киеве. 1 сентября 1911 г. все они присутствовали на спектакле в театре Киева. Неожиданно к Столыпину приблизился Дмитрий Богров и выстрелил из браунинга дважды.



Открытие памятника покойному председателю Совета Министровъ П. А. Столыпину, въ г. Киевѣ, 25 сентября с. г. Памятникъ высотой 12 аршинъ. Пьедесталь съдѣланъ изъ свѣтло-серого гранита. По сторонамъ пьедестала аллегорическія фигуры Мещи (русская мещина) и Сибиряки (русская каторжница). Памятникъ воздвигнутъ на главной улицѣ Киева, Крещатикѣ, противъ здания городской думы. Все сооруженіе обошлось въ 120 тыс. руб. На открытіи памятника съѣхались министры, члены Гос. Совета и Гос. Думы разныхъ политическихъ фракцій, многочисленная депутація и высшее духовенство. Черезъ два дня, 7 октября, состоялось закладка цѣркви въ с. Столыпинѣ Киевск. губ. въ память армянской вдовы П. А. Столыпина.



Одна из последних фотографий Столыпина. 1911 г.

Открытие памятника П. А. Столыпину в Киеве в 1913 году