



# ***Горно-Алтайск***

**история  
нашего города**

- Город, который сегодня называется Горно-Алтайском, первоначально образовался как небольшой населенный пункт Улала, основанный как исходный пункт распространения христианства среди народов Горного Алтая.
- Село Улала возникло в 1830 г. при слиянии рек Маймы и Улалушки, на месте кочевья алтайского племени телеутов.

- Существует несколько точек зрения по поводу происхождения названия села. В соответствии с первой, название можно переводить как Ула-уул, то есть составное из слов «улу» (большой) и «уул» (урочище, ложок с водой).
- По другой версии, название происходит от слова «ула» или «улус» (большой поселок, селение).
- Также существует предположение, что название села происходит от одноименного гидронима - по названию реки Улалушки.

- История заселения территории Горного Алтая русским населением началась после добровольного вхождения алтайцев в состав Российской империи в 1756 г. Крестьянами были заложены села Сростки, Березовка, Быстрянка, Сетовка и другие, несмотря на запрет селиться за Колывано-Кузнецкой военной линией.
- В 1811 г. несколько русских крестьян дошли до устья реки Маймы и на левом берегу реки Чергачак основали село Майма-Чергачак. Новоселами Увалы были телеуты, откочевавшие из Кузнецкого округа.

- Вслед за первыми поселенцами на Алтае появилась царская администрация и церковь. В 1830 г. отец Макарий Глухарев посетил Майму и выбрал место для монастыря и будущего поселка - урочище вверх по р. Майме, в устье ее притока р. Улалушки.
- В 1838 г. здесь была построена небольшая деревянная церковь, которая постепенно становилась центром населенного пункта. Кроме того, была открыта смешанная миссионерская школа.



- Селиться в Улалинском миссионерском стане могли не все, а только новокрещенные алтайцы, но, тем не менее, к концу 1860-х гг. население Улалы составляло более 500 человек.
- Исследователь Г.Н. Потанин писал: «Улала в указанный период времени представляла собой хорошее село, скрывающееся в тесной долине между лесистыми горами: посередине долины извивалась речка, которая разрезала село на две части; в нем насчитывалось до 100 дворов и до 500 жителей».

- Со второй половины XIX в., после отмены крепостного права в России, началось активное заселение северных предгорий Алтая, в том числе Улалы. Однако получить пахотные земли и поселиться в селе можно было только с разрешения Быстрянской управы, а оно давалось не всем.
- Стремясь изменить свое положение, русское население в 1889 г. подало прошение о преобразовании села в посад или местечко, но просьба была отклонена.

- Во второй половине XIX в. в селе начали действовать 27 ремесленных цехов, например, кузнечный, извозничный, иконописный. Было построено 4 общественных здания, 11 домов Алтайской духовной миссии, 131 дом крещеных алтайцев, 149 домов русских поселенцев.
- Хозяйство улалинцев было комплексным: основными занятиями было земледелие и скотоводство, их дополняли различные промыслы.



- В начале XX в. с. Улала, как и весь Горный Алтай, входило в состав Бийского округа Томской губернии.
- События российской истории 1905-1907 гг. оказали свое влияния и на развитие Горного Алтая.
- Так, в 1908 г. алтайская Улалинская волость вышла из Быстрианской управы; сменилось управление в Алтайской духовной миссии, она стала управляться администрацией в составе волостного старшины и официальным сборщиком налогов.

- В 1910 г. у въезда в село на дощечке было написано: «Село Улала, Бийского уезда, церковей 3, школ 2, дворов 500, всего жителей с грудными младенцами 3127 человек».
- Основными занятиями населения оставались земледелие и скотоводство. Из ремесленного производства появляются зачатки промышленности, так, по состоянию на 1908 г. в с. Улала имелось 2 маслозавода с 4 молочными отделениями, 2 мельницы, 6 кузниц, 4 кожевенных и 2 столярные мастерские, 4 кирпичных завода.

- Дальнейшее развитие села прервала Первая мировая война: около 1,5 тыс мужчин был мобилизованы в ряды действующей армии.
- Сократилось мужское население, в связи с нехваткой рабочих рук и сырья прекратили существование местные предприятия, сократились пахотные земли, уменьшилось поголовье скота и лошадей (животные были конфискованы для нужд армии).

- После создания Временного правительства на Алтае формируется национальное движение, созданное немногочисленной алтайской интеллигенцией. В феврале-марте 1918 г. в Улале был проведен учредительный съезд инородческих и крестьянских депутатов.
- Съезд постановил выделить горную часть Алтая из состава Алтайской и Томской губерний в особую административную единицу - Каракорум-Алтайский округ. Органом исполнительной власти назначалась Каракорум-Алтайская окружная управа под председательством Г.И. Чорос-Гуркина. Центром нового округа временно была намечена Улала.



- С установлением советской власти 2 апреля 1920 г. был образован Горно-Алтайский уездный революционный комитет, который действовал как орган чрезвычайной и военной власти большевиков. В феврале в Улале была образована милиция, библиотека-читальня, а также создана первая партийная ячейка.
- Несмотря на революционные события, существовала тенденция к росту населения: если в 1917 г. в Улале проживало 2694 человек, то в 1922 г. - уже 3871 человек.



- 1 июня 1922 г. было издано постановление ВЦИК об образовании Ойротской автономной области. Административным центром было определено с. Улала. Власть находилась в руках сельского совета.
- В 1923 г. в Улале было 3 кожевенных завода, молотилка, 6 пимокатных заводов, 6 кузниц, маслобойный и 2 кирпичных завода. 1 октября 1925 г. было образовано городское потребительское общество «Смычка»; его деятельность осуществлялась на принципах кооперативной торговли. Общество занималось закупом и сбытом сельскохозяйственной продукции, обеспечивая жителей Улалы продовольственными товарами.

- После перевода в Улалу административных учреждений в 1928 г. селу был присвоен статус города. Органом управления стал Улалинский городской совет.
- В связи с празднованием 10-летия со дня образования Ойротской автономной области постановлением Президиума Центрального Исполкома СССР с 4 июля 1932 г. г. Улала был переименован в город Ойрот-Тура.

- В 1932 г. в Ойрот-Туре имелось 15 промышленных кооперативов с числом занятых лиц 743 человека и выпуском валовой продукции 1753 тыс. руб.
- Промышленность была представлена Ойрот-Туринским хлебным комбинатом, в 1934 г. - кирпично-известковый завод, в 1936 г. был образован мясокомбинат, в 1939 г. - пивоваренный завод. Предприятия легкой промышленности включали в себя валяльно-войлочную и швейную фабрики. В 1936 г. была образована мебельная фабрика.

- В городе открывались специальные учебные заведения: в 1928 г. - педагогический техникум; в 1930 г. - зооветеринарный техникум, в 1933 г. - кооперативное училище, в 1937 г. - медицинское училище.
- Развивалась и культурная жизнь города: в 1937 г. был создан первый в Горном Алтае профессиональный театр, в 1939 г. - открыт первый звуковой кинотеатр.
- Численность населения города составляла в 1937 г. 30952 человека.



- Великая Отечественная война внесла серьезные коррективы в экономическое положение Ойрот-Туры. С одной стороны, она ускорила развитие ряда отраслей промышленности и за счет части оборудования эвакуированных предприятий увеличились их основные фонды; с другой стороны - затормозила развитие многих отраслей экономики, особенно сельскохозяйственного сектора.
- Итогом этапа, пришедшегося на годы войны, стало создание новых производств легкой промышленности - швейного и ткацкого, возникновение лесохимического промысла.



- Благодаря эвакуации вузов из европейской части России в городе появились высшие учебные заведения. В 1941 г. в город прибыл Московский педагогический институт им. Карла Либкнехта и Плодоовощной институт им. И.В. Мичурина.
- Таким образом, за пятьдесят лет село Улала превратилось в город, столицу Ойротской автономной области, с развитой промышленностью и социальной инфраструктурой. Развитие города было приостановлено в связи с военными событиями 1941-1945 гг.

- Указом Президиума Верховного Совета РСФСР от 7 января 1948 г. Ойрот-Туринская автономная область была переименована в Горно-Алтайскую, а г. Ойрот-Тура - в Горно-Алтайск.
- В первое послевоенное десятилетие перед городом встала трудная задача восстановления народного хозяйства. В народнохозяйственном плане города первое место занимала промышленность.
- Наиболее крупными промышленными предприятиями города в 1949 г. были промартель «Текстильщик», «Электрометалл», валяльно-войлочная фабрика, пошивочная легпрома и мебельная фабрика. К концу пятилетки валовая продукция промышленности города превзошла довоенный уровень на 10,8%.

- 3 июля 1991 года Горно-Алтайская автономная область преобразована в Горно-Алтайскую АССР, а 8 февраля 1992 года - в Республику Горный Алтай. 7 мая 1992 года получено окончательное название Республика Алтай, в том же году город Горно-Алтайск приобрел статус столицы Республики Алтай.
- В 1996 году утвержден герб города Горно-Алтайска. Идеей герба послужила уникальная находка каменных орудий в черте города (первобытная стоянка древнего человека), сделанная археологом А.П. Окладниковым.

- Сельское хозяйство города представлено в основном личными подсобными хозяйствами населения. По состоянию на 31.12.2009 года на территории города зарегистрировано 1589 малых и микро- предприятий.
- Малые предприятия сконцентрированы, в основном, в четырех отраслях экономики: строительстве; организациях, работающих по добыче полезных ископаемых; организациях, работающих по операциям с недвижимостью, арендой и предоставлением услуг, обрабатывающих производствах.
- В настоящее время население города составляет 56 тыс. чел., площадь - 95,5 км<sup>2</sup>. В Горно-Алтайске действуют Республиканский краеведческий музей имени А. В. Анохина, Национальный театр, Горно-Алтайский гос. университет.

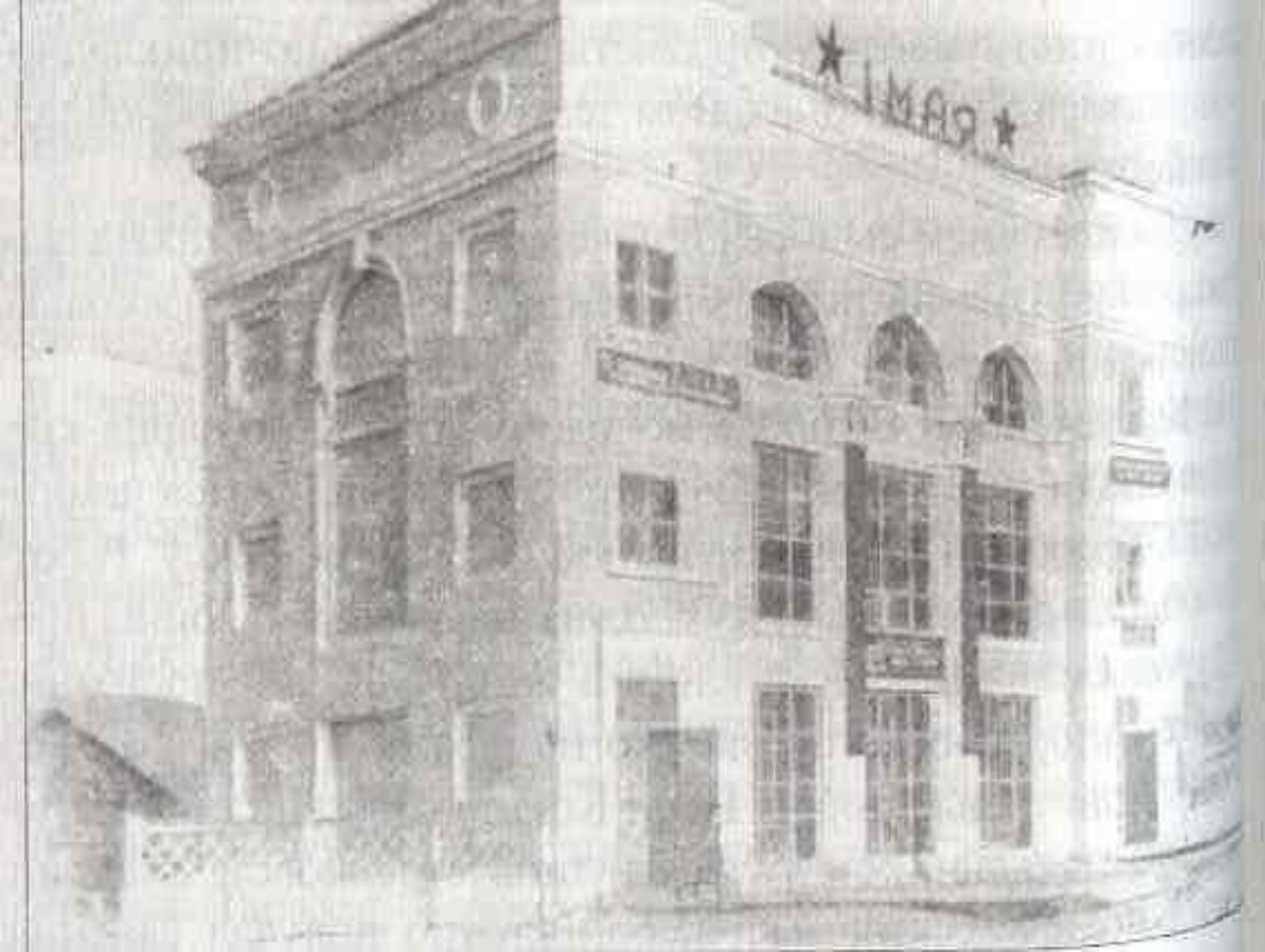
The image features a stylized coat of arms of the Republic of Altai. It consists of a shield with a white upper section and a light blue lower section. In the upper left, there is a golden sun symbol with a cross and four spirals. In the lower right, there is a white tree symbol. A large, golden, stylized figure of a person or a deity is superimposed over the shield, holding a bow and arrow. The text "Прошлое Горно-Алтайска..." is centered over the shield.

**Прошлое  
Горно-Алтайска...**

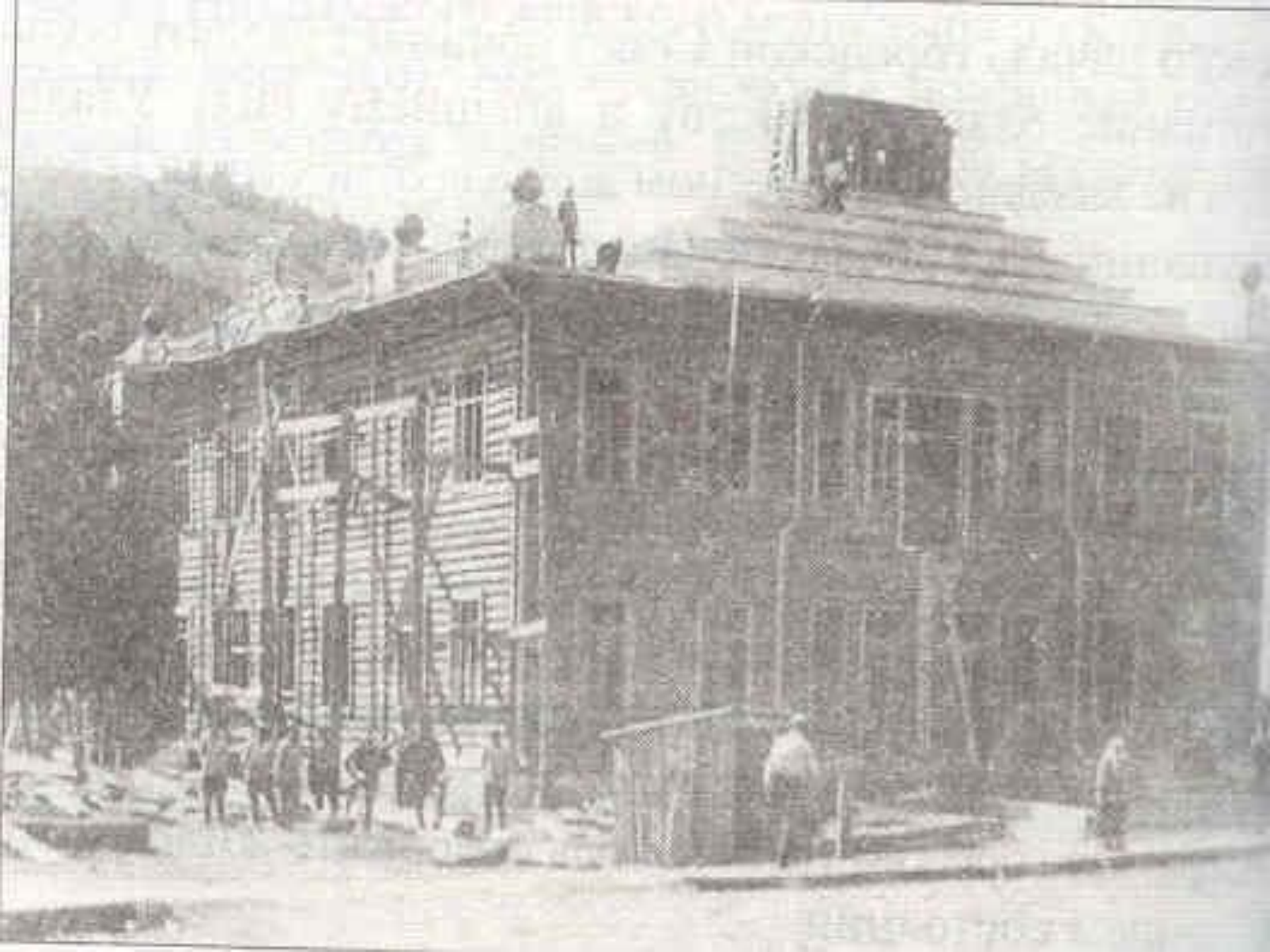








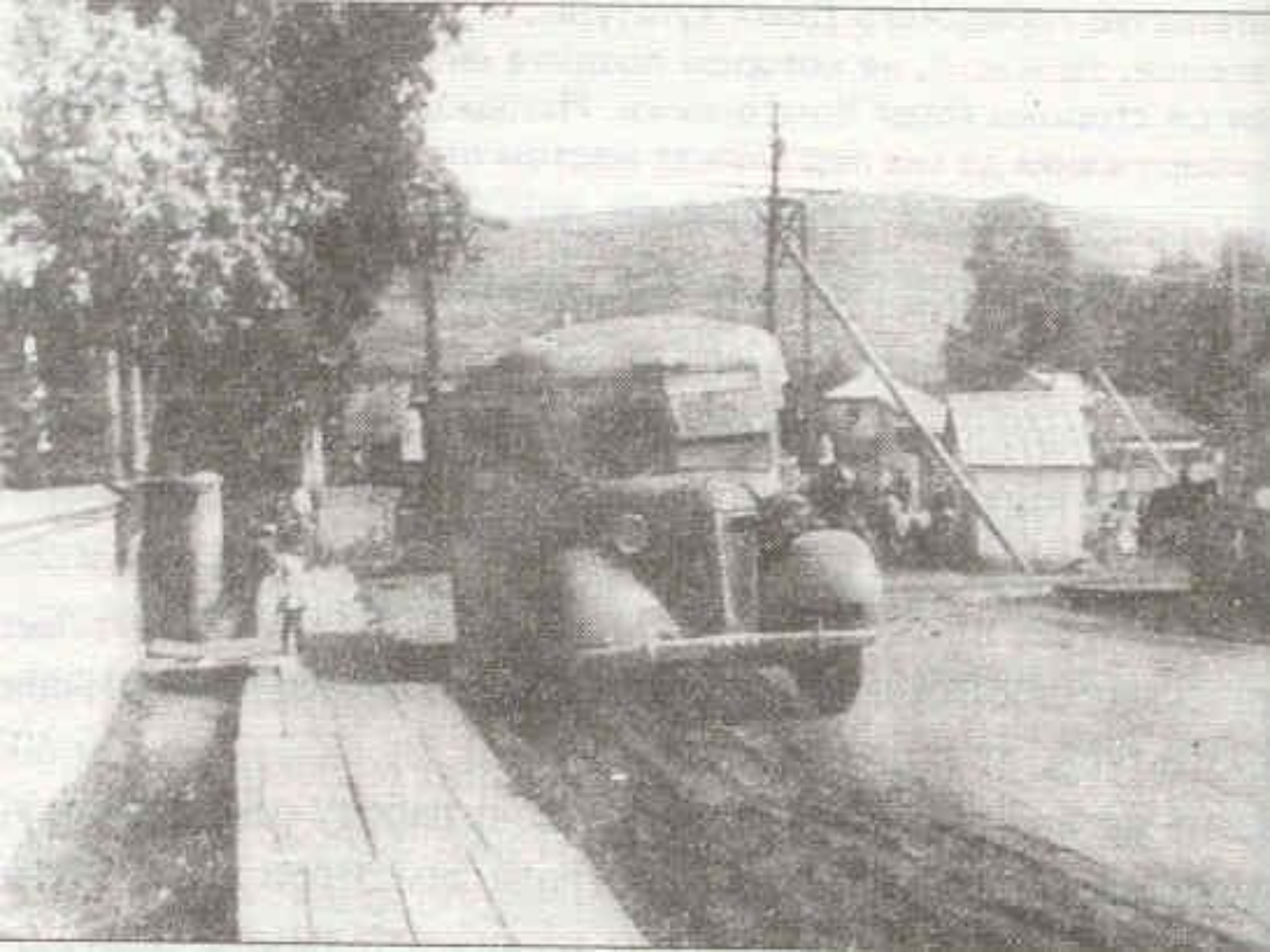




























**И его  
настоящее...**

















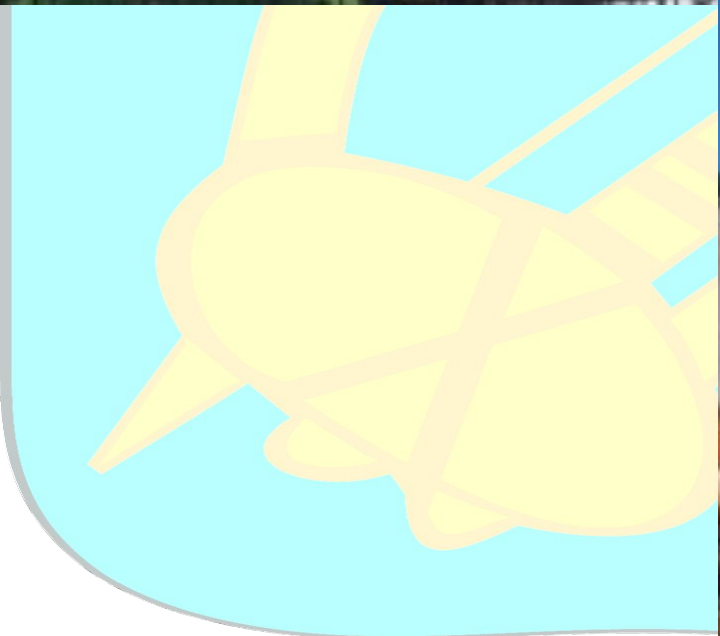
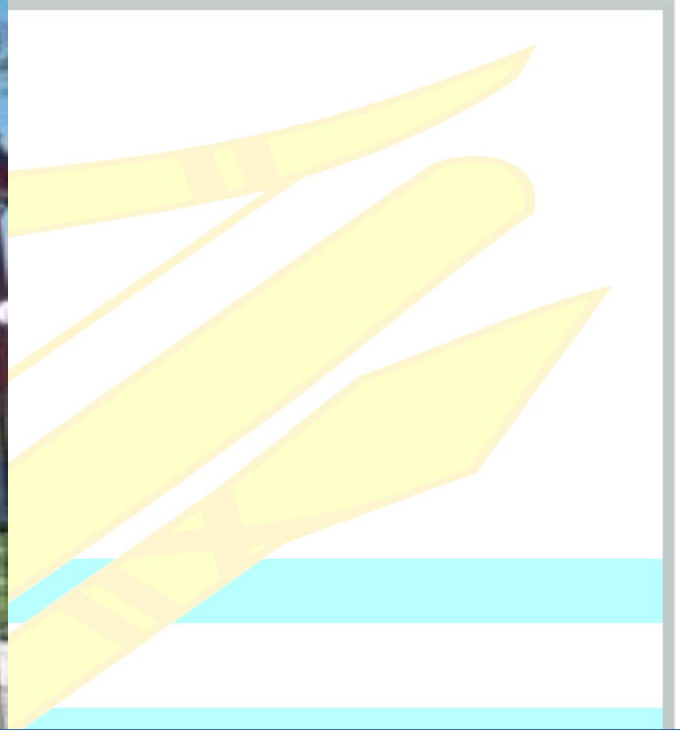


















## Что еще почитать об истории города:

- Анкудинова, Т.В. История становления и развития Горно-Алтайска в первой половине XX века [Текст] / Т.В. Анкудинова. - Томск: Изд-во ТГУ, 2007. - 178 с.
- Город любимый. Горно-Алтайск в документах и фотографиях [Текст]: научно-популярное издание / ред. В.А. Облогин. - Горно-Алтайск: Г-Алт. респ. типография, 1998. - 368 с.
- Горно-Алтайск [Текст]: альбом / ред. Я.И. Демарчек [и др.]. - Бийск: Vista group, 2006. - 200 с.
- Горно-Алтайская автономная область [Текст]: справочник / ред П.Е. Тадыев, Е.Ф. Стасевич, Н.М. Тодошева. - Горно-Алтайск: Г-Алт. обл. кн. изд-во, 1963. - 141 с.
- Давыдова, Л.А. Горно-Алтайск [Текст] / Л.А. Давыдова // Краеведческие записки (из дореволюционного прошлого). - Барнаул, 1956. - Вып. 1. - 293 с.
- Думова, Н.Г. Очерки истории Горно-Алтайской автономной области [Текст] / Н.Г. Думова. - Новосибирск, 1976. - 340 с.
- Екеев, Н.В. Горный Алтай в конце XIX - начале XX в. [Текст] / Н.В. Екеев. - Горно-Алтайск, 1991. - 98 с.
- История Горного Алтая [Текст]: учебное пособие. - Горно-Алтайск: Универ-Принт, 1995. - 112 с.
- История города [Электронный ресурс] // Официальный сайт города Горно-Алтайска. - Режим доступа: <http://www.gornoaltaysk.ru/index.php/history.html>. - Дата обращения: 01.03.2012.
- Модоров, Н.С. В прошении отказать (о зарождении и становлении Улалы, об отказе перевести село в посад или местечко) [Текст] / Н.С. Модоров // Кан Алтай. - 1998. - № 1. - С. 17-38.
- О городе Горно-Алтайске [Электронный ресурс] // Официальный сайт города Горно-Алтайска. - Режим доступа: <http://www.gornoaltaysk.ru/index.php/ogorode.html>. - Дата обращения: 01.03.2012.
- Пахаев, С.Я. Горно-Алтайск [Текст]: справочное издание / С.Я. Пахаев, В.С. Федотов, В.А. Яблочков. - Барнаул: Алт. кн. изд-во, 1965. - 84 с.
- Этносоциальные проблемы регионов Сибири. Вып. 15 [Текст]: сборник научных трудов / ред О.А. Гончарова. - Горно-Алтайск: РИО ГАГУ, 2010. - 178 с.





Научно-Техническая Библиотека  
Горно-Алтайского университета

*Спасибо за внимание!*

