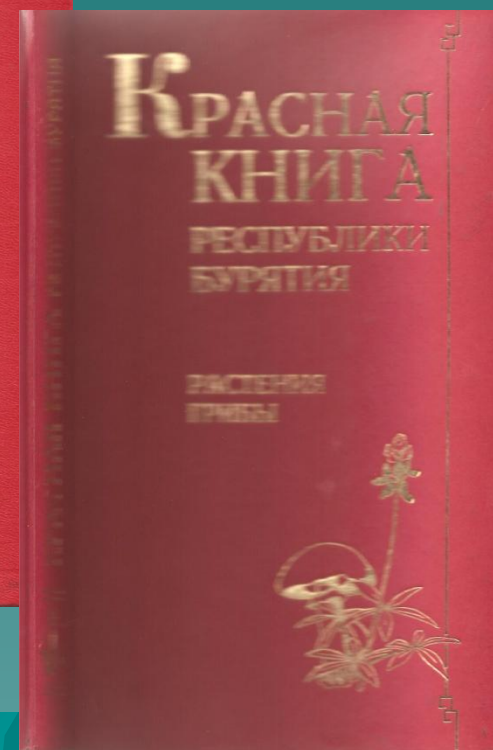
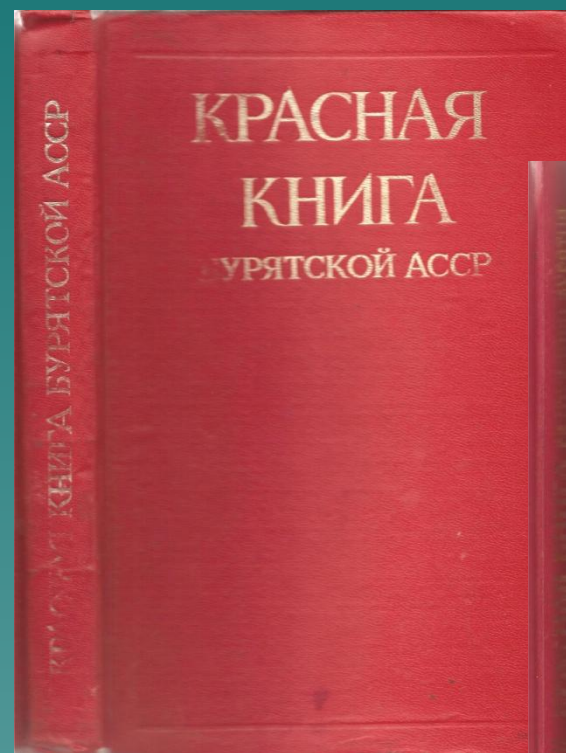


# Красная книга Бурятии



# *Красная книга Бурятии*

## **Часть первая. Растения.**

Высшие растения

## **Часть вторая. Животные.**

Млекопитающие

Птицы

Пресмыкающиеся и Земноводные

Рыбы

Насекомые



# Высшие растения

## Лилия пенсильванская

Многолетнее луковичное растение высотой 40 – 80 см. Цветки очень крупные, красные, пятнистые. Место обитания – лесные луга и поляны.



# Лилия кудреватая

Многолетнее травянистое растение высотой до 1 метра. Цветки лилово – красные с темно – фиолетовыми крапинками. Обнаружена на ст. Выдрино.



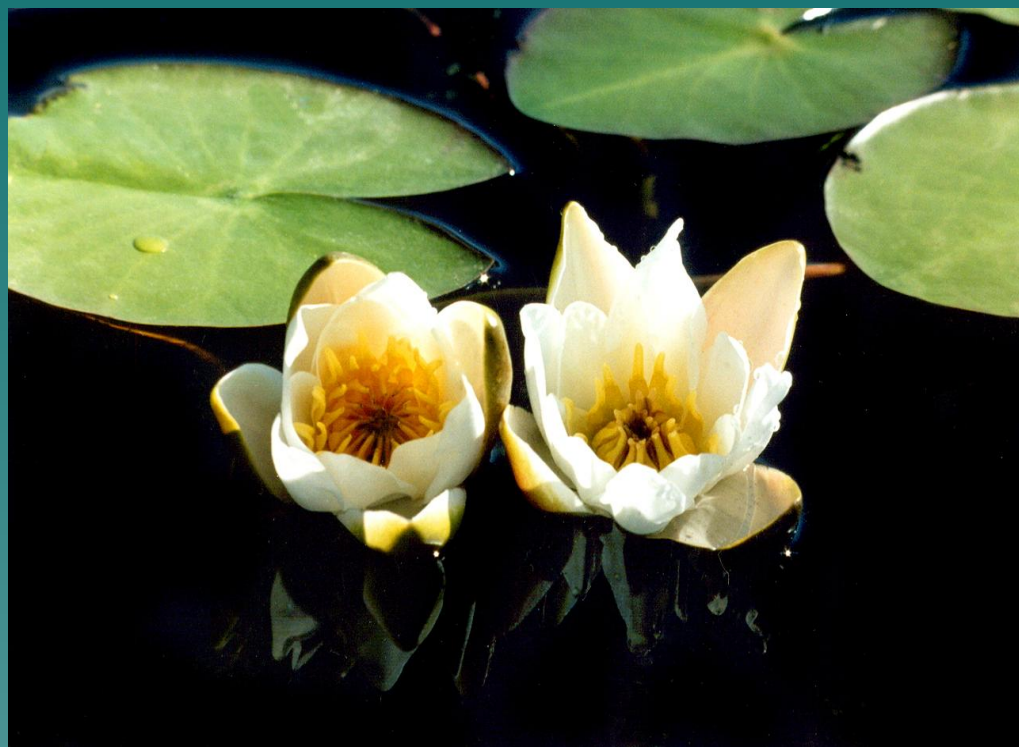
# Башмачок настоящий

Находится под угрозой вымирания. Многолетнее травянистое растение высотой 25 – 40 см. Цветок напоминает башмачок. Произрастает на равнинах и поднимается в горы до высоты 1900 м.



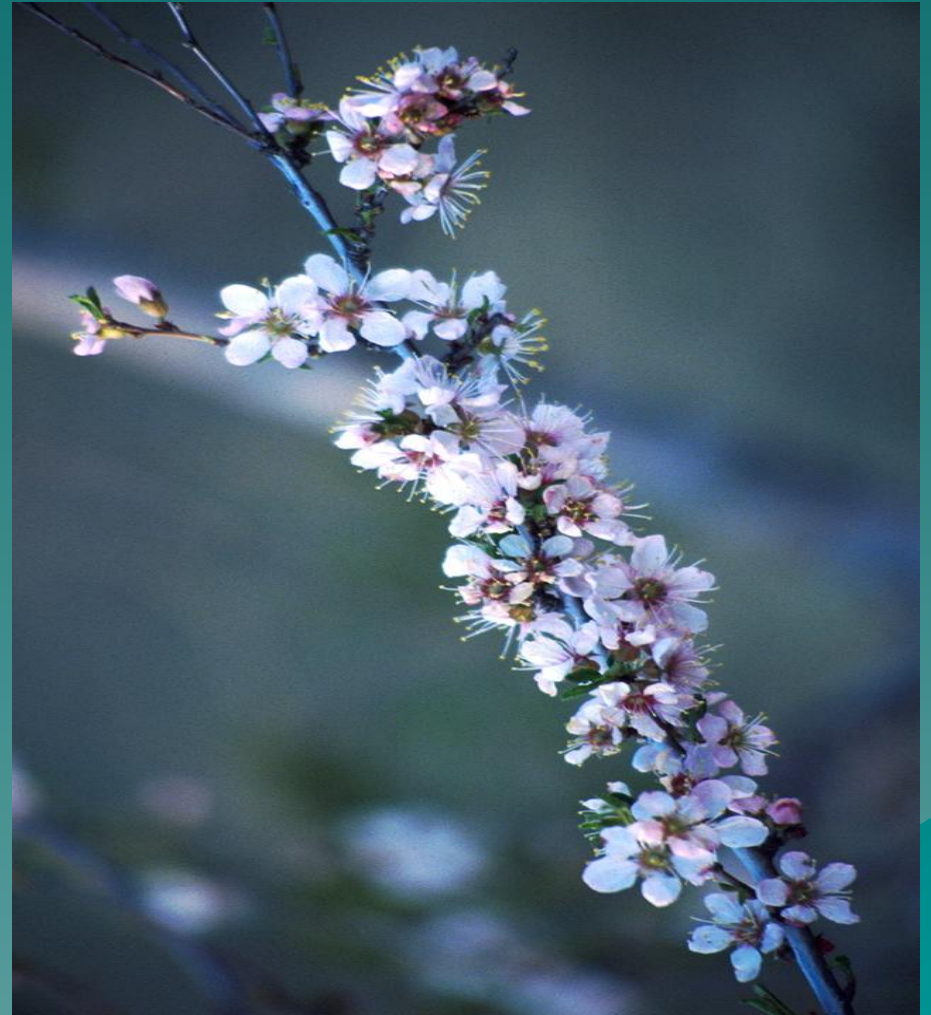
# Кувшинка чисто - белая

Многолетнее  
водное растение.  
Цветки крупные,  
до 12 сантиметров  
в диаметре.  
Произрастает  
в окрестностях  
ст. Выдрино  
и ст. Посольская.



# Миндаль черешковый

Многолетний кустарник до 2 метров высотой. Цветки бело – розовые. Места обитания: южные степные каменистые склоны сопок.



# Голубая ель





# ЖИВОТНЫЕ

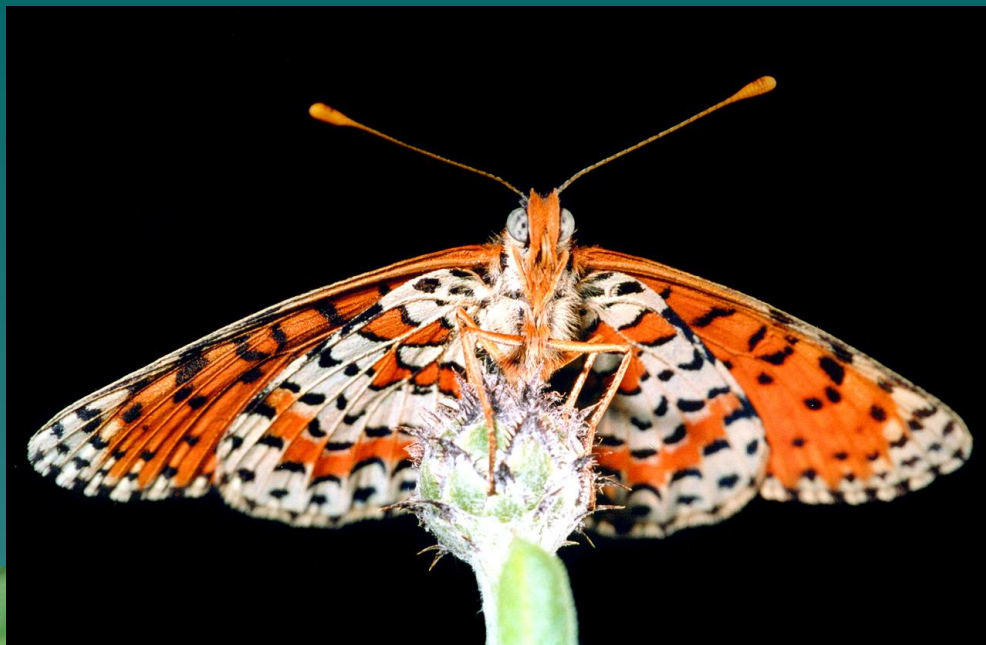
## Рыбы

### Байкальский осетр

Тело покрыто костяными жучками. Окраска от темно – бурой на спине и светло – коричневой по бокам до желтой и светло – серой на брюшке. Место обитания – озеро Байкал.



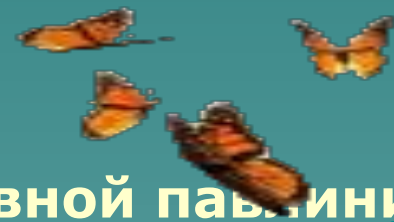
# Бабочки



**Перламутровка  
(размах крыльев 50  
мм)**



**Дневной павлиний  
глаз  
(размах крыльев 45  
мм)**



# Насекомые

## Шмель байкальский

Передняя часть спинки и щиток в светлых волосках, на спинке между основаниями крыльев сплошная перевязь из темных волосков. Гнезда устраивает на поверхности почвы из мха и сухой травы.



# Монгольская жаба

Тело тяжелое, неуклюжее. Верхняя часть тела имеет светло – оливковую, зеленовато – серую или темно – бурю окраску с крупными темными пятнами. Вдоль середины спины проходит узкая светлая полоса.



# Пресмыкающиеся и Земноводные

## Дальневосточная квакша

Самый мелкий представитель земноводных в Бурятии. Длина тела 35 – 50 мм. Окраска спины ярко – зеленого цвета. Обитает среди прибрежной кустарниковой растительности.



# Узорчатый полоз

Размеры туловища от 45 до 60 – 70 см. В окраске тела преобладают серые тона с буроватыми, красноватыми оттенками. Встречается в кустарниковых зарослях и опушках леса вблизи водоемов.



# Обыкновенный уж

Неядовитая змея небольших размеров: длина тела взрослых в среднем 40 – 60 см. Окраска сверху почти черная или темно – оливковая. Места обитания – опушки смешанных и лиственных лесов, заросли кустарников.



# Дербник

Мелкий короткокрылый сокол. Верх и голова сизые, низ беловато-сероватый, с темными продольными пестринами. Предпочитает открытые места, моховые болота. Гнездится на земле, скалах, реже на деревьях, в гнездах других птиц.





# Птицы

## Мохноногий сыч

Сова размером с голубя. Верх мохноногого сыча бурый с белыми пятнами. Низ светло-серый с светло – бурыми пестринками. В Бурятии зафиксирован во всех лесных районах. Предпочитает высокоствольную темнохвойную тайгу.



# Болотная сова

- ◆ Сова средней величины. Спинная сторона бурая с беловатыми или охристыми каёмками. Низ светлый, с тёмными стержневыми пестринами. Вокруг глаз - тёмное кольцо, радужина глаз жёлтая. Птенцы покрыты охристо-беловатым пухом. Обитает на болотах байкальских береговых террас, на травяных болотах в поймах рек, в дельте Селенги. Заселяет луга по берегам рек и озёр. Гнездится на земле, в высокой прошлогодней траве.



# Млекопитающие

## Заяц - толай

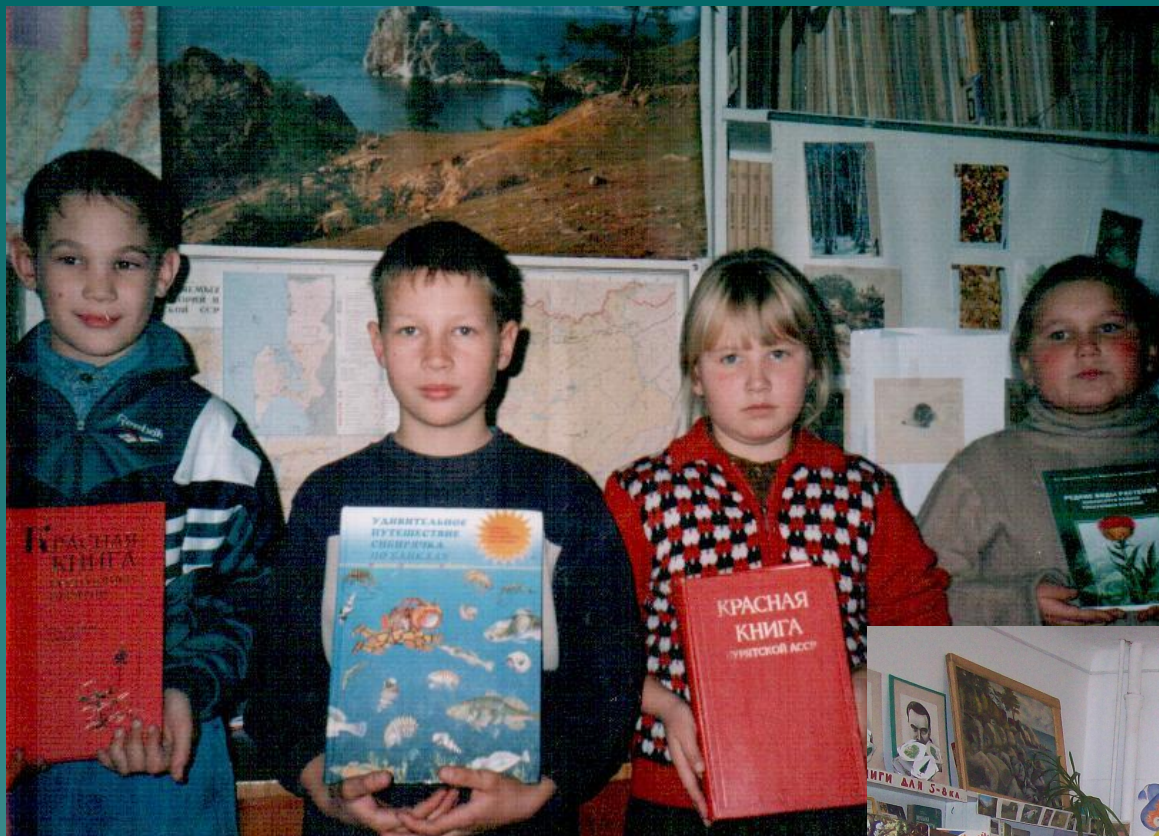
Размеры мелкие:  
длина тела 46 – 48  
см, вес до 5 – 6 кг.  
Имеет песочно –  
серую окраску.  
Использует для  
обитания каменистые  
россыпи  
и нагромождения  
скал, а также норы  
монгольского сурка.



# Северный олень



Крупное животное, длина тела до 210 см, вес 80 – 100 кг. Окраска: зимой – серый, иногда почти белый, летом с коричневыми оттенками. Обитает в высоких горных хребтах.



# Книги- наши друзья и помощники

