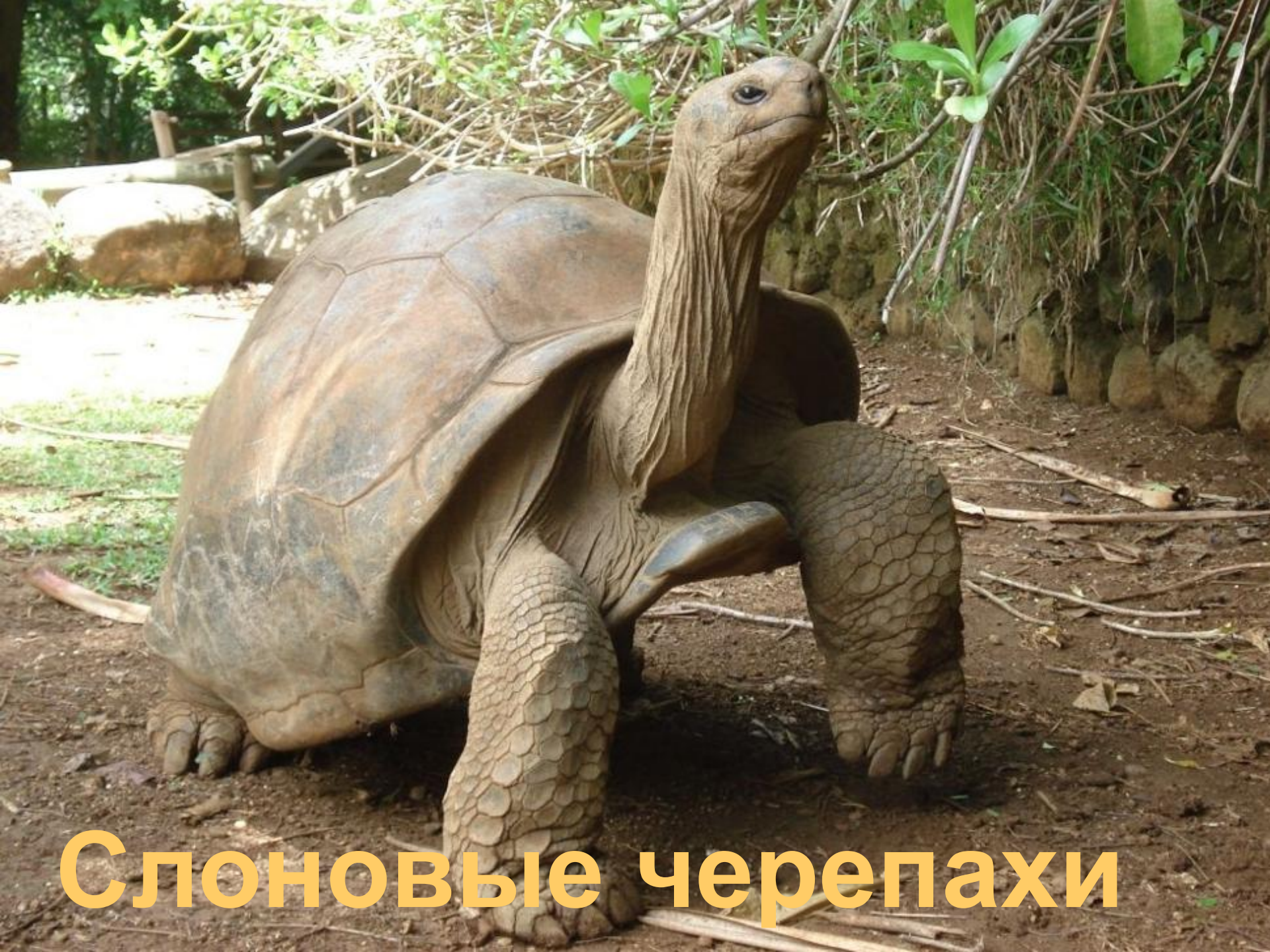


# РЕПТИЛИИ



Из всех известных долгожителей  
эти гигантские пресмыкающиеся  
чуть ли не самые древние.





**Слоновые черепахи**

В зеленой траве — он зеленый, в  
высохшей и пожелтевшей —  
желтый. На стволе дерева имеет  
цвет коры и листьев.





**Хамелеон**

Эта небольшая пустынная ящерица отличается широкой круглой головой и большими кожными бахромчатыми выростами, расположенными в углах рта. Увидев врага, она принимает оборонительную позу: широко раскрывает рот и раздвигает выросты — своеобразные «уши», которые наливаются кровью.





**Ушастая круглоголовка**

Рисунок на голове —  
отличительный знак этой змеи.  
Она является одной из самых  
ядовитых и опасных змей  
Средней Азии. Еще ее называют  
крестовкой.



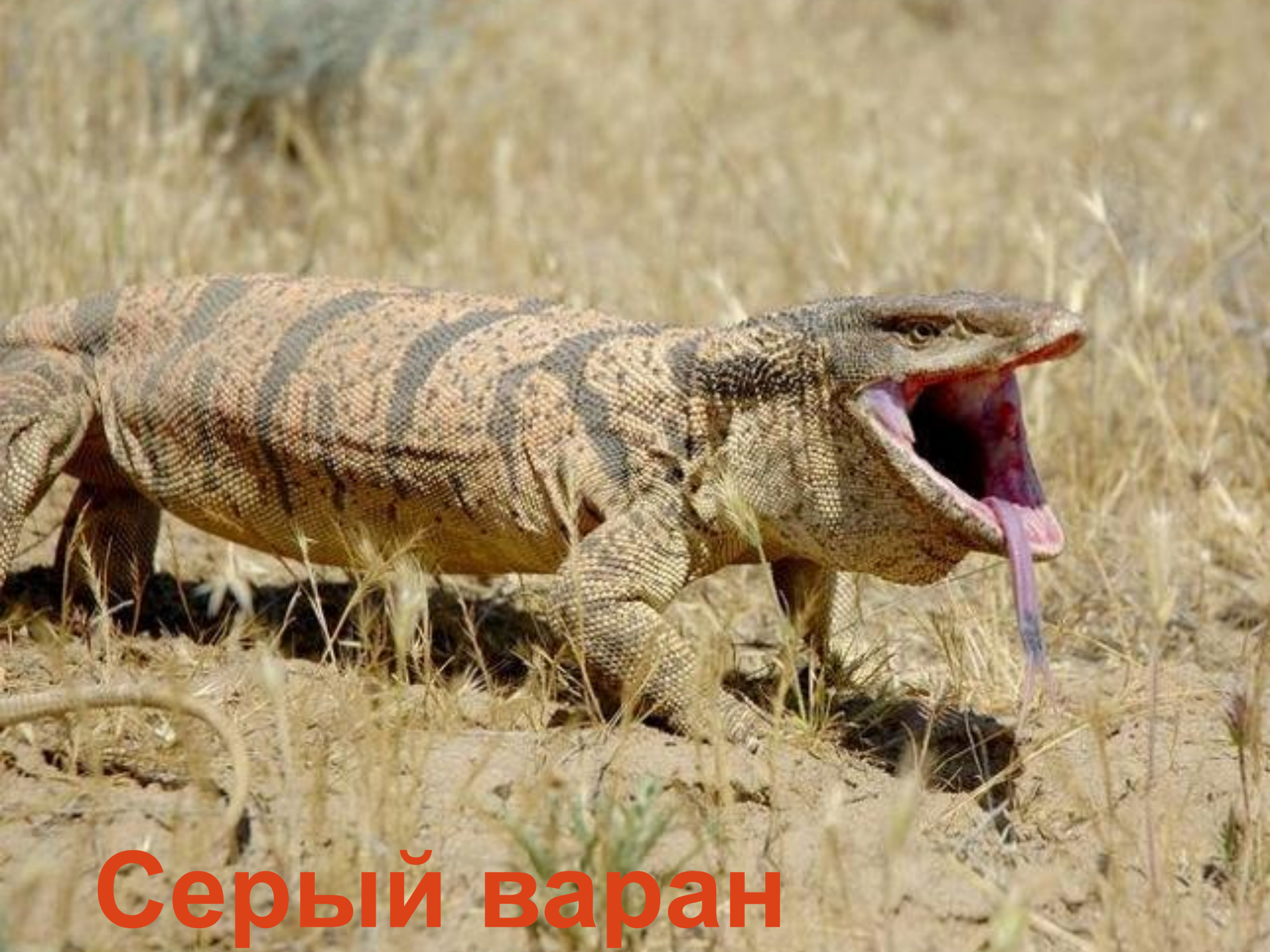


**Песчаная эфа**

Научное название этой гигантской ящерицы — Psammosaurus. В переводе на русский язык это звучит как «песчаный ящер». Но чаще ее называют по-другому.

Как?





**Серый варан**



С помощью погремушки,  
состоящей из сухих роговых  
чешуек на конце хвоста, эта змея  
предупреждает врагов о своем  
приближении.



**Гремучая змея**

Эта ящерица, обитающая на островах Новой Зеландии, имеет так называемый третий глаз, с помощью которого она способна различать уровень освещенности.





**Гаттерия**

Это небольшая змея семейства  
ужовых, населяющая сухие леса  
и солнечные участки, которую по  
неведению считают ядовитой и  
уничтожают.





**Медянка**



Смертельно ядовитая змея из семейства настоящих гадюк, ее яд широко применяют при изготовлении лечебных препаратов.



**Гюрза**