

# Лекарственные растения



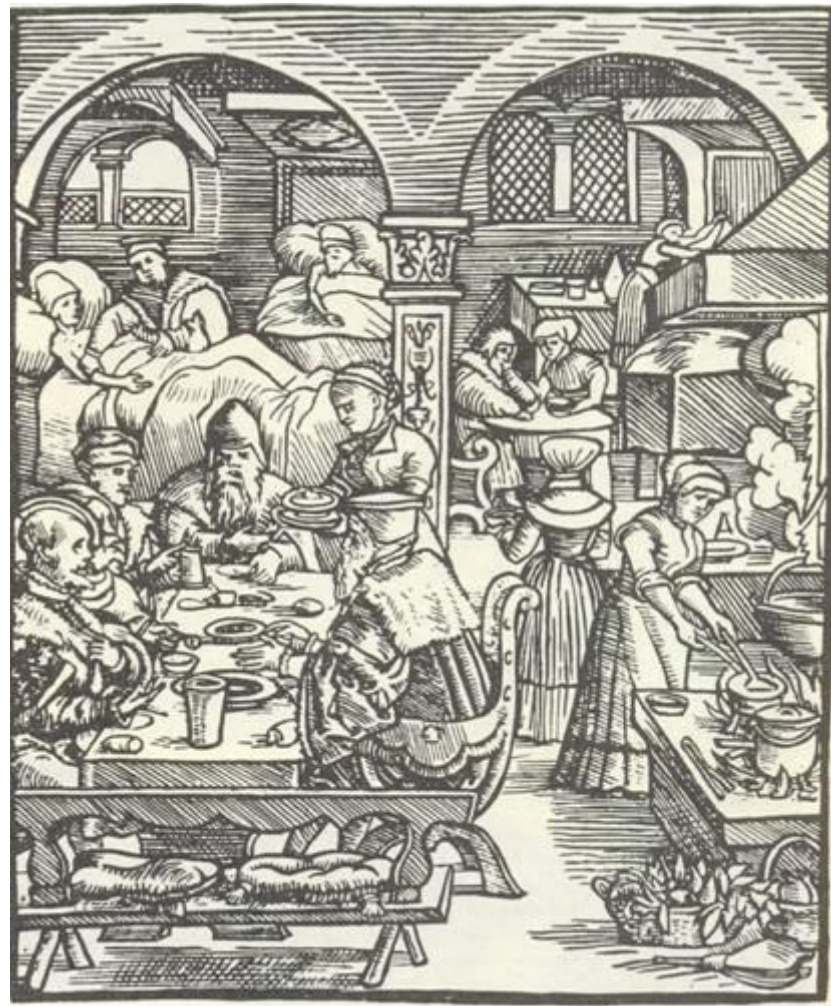
Составитель Большаков С. В.

# Берёзовая роща



- **Лечение травами (фитотерапия) издавна привлекало внимание людей. Северные растения после продолжительной многовековой проверки заслужили всеобщее признание. При сборе лекарственных растений необходимо учитывать правила сбора, режим заготовок, способы восстановления лекарственных растений.**
- **Современной отечественной медициной используется 230 лекарственных растений (Сотник В. Ф. Кладовая здоровья: Альбом.- М.: Лесн. Пром-сть, 1985). Лекарственные растения – это деревья, кустарники, кустарнички, травы.**
- **Разные части растений собирают в разное время, так как активные вещества образуются и накапливаются в растениях в определённые периоды их развития. Надземные части растений накапливают максимальное количество действующих веществ в период цветения – в это время их и следует собирать.**

# Рисунки из европейских травников



## **Сбор лекарственного сырья**

**Плоды собирают во время полного созревания.**

**Кору собирают во время весеннего сокодвижения.**

**Корни и корневища – поздней осенью.**

**Почки – ранней весной, когда они набухли, но не тронулись в рост.**

**Надземные части собирают в хорошую сухую погоду.**

**Подземные части можно собирать в любую погоду, так как перед сушкой их моют.**

**Различают несколько видов сушки:**

- воздушная теневая (для растений буряющих на свету),**
- воздушная солнечная (для корней, корневищ, сочных плодов),**
- тепловая сушка с искусственным подогревом.**

## **Заготавливают разные части растений:**

**почки – берёза повислая, берёза пушистая, сосна обыкновенная;**

**листья – брусника, толокнянка обыкновенная, подорожник большой, крапива двудомная, земляника лесная;**

**трава (стебли с листьями и цветами) – багульник болотный, пастушья сумка, хвощ полевой, зверобой, ландыш;**

**плоды – шиповник, можжевельник обыкновенный, черника обыкновенная, черёмуха, калина, малина;**

**корни и корневища – одуванчик лекарственный, валериана лекарственная, лопух, кубышка желтая;**

**корни и корневища – пижма обыкновенная, тысячелистник обыкновенный, соцветия липы;**

**кора – калина.**

Эти лекарственные растения можно купить в аптеке





Для удобства рассмотрения лекарственных растений воспользуемся последовательностью

В. Ф. Сотника из книги «Кладовая здоровья». Автор выделяет: растения леса, болот и водоёмов, лугов, и сорные растения.



## Растения лесов. Береза



**Береза. Нет дерева милее и ближе! Сколько удивительных слов сказано о русской красавице берёзе... Березовый деготь врачует раны, язвы, ожоги, кожные заболевания. Берёзовый лист – общеукрепляющее средство. Берёзовые веники используют в бане. Листья берёзы за 2-3 часа убивают болезнетворные микробы.**

# Берёза в городе



## Растения лесов. Ольха клейкая, или черная

**ОЛЬХА** – род деревьев и кустарников семейства березовых. Настой из женских сережек ("шишек") ольхи серой и ольхи клейкой – лекарственное (вяжущее) средство. К осени шишки чернеют и их собирают для лекарственных целей.



## Растения лесов. Сосна

Настои и отвары из почек действуют как дезинфицирующее, отхаркивающее, и мочегонное средство.



# Молодая сосна



# Растения лесов. Липа

**Соцветия липы являются отличным потогонным средством.**



## Растения лесов. Черёмуха обыкновенная

**ЧЕРЕМУХА** – род деревьев, редко кустарников семейства розанных. Декоративные, медоносные и лекарственные растения. Плоды применяют как вяжущее средство при расстройствах желудочно-кишечного тракта.



## Черёмуха за школой





## Растения лесов. Калина

Кора калины  
применяется в  
качестве  
кровоостанавливаю  
щего средства,  
плоды полезны для  
сердца.



# Калина у дачи



## Растения лесов. Можжевельник

Настои, отвары  
плодов  
можжевельника –  
отличное потогонное  
средство. Раньше  
применяли для  
окуривания жилища.



## Растения лесов. Шиповник майский, или коричный

Кустарник высотой до 2 м. Побеги покрыты серповидно изогнутыми шипами. Растет в лесах, на опушках и полянах; особенно обильно в долинах рек. Плоды используют как витаминное сырье (содержат витамин С). Обладает желчегонным, противовоспалительным действием. Из шиповника делают лекарство «Холосас».



## Цветущий шиповник, июль 2006



## Растения лесов. Черника

Полезна для глаз,  
полезна как  
вяжущее средство  
при расстройстве  
желудка.



## Растения лесов. Брусника

Применяется при  
почечнокаменной  
болезни,  
ревматизме,  
подагре.



## Растения лесов. Толокнянка обыкновенная

**ТОЛОКНЯНКА** – род  
вечнозеленых  
кустарничков и  
кустарников семейства  
вересковых. Дубильное и  
лекарственное растение.  
Листья применяются как  
мочегонное и  
дезинфицирующее  
средство.





## Растения лесов. Малина

Отличное  
потогонное  
средство  
применяются  
плоды.

—



## Растения лесов. Зверобой продырявленный

**ЗВЕРОБОЙ** – род трав и полукустарников семейства зверобойных. Св. 300 видов. Зверобой продырявленный – лекарственное растение (вяжущее и противомикробное действие). Многие виды декоративны. 2 вида охраняются.



**Зверобой продырявленный имеет мелкие листья с просвечивающими точечными железками. Зверобой считали травой от 99 болезней. «Как без муки нельзя испечь хлеба, так без зверобоя нельзя лечить многие недуги», – говорит народная медицина. Зверобой обладает сильным бактерицидным действием, используется как вяжущее, кровоостанавливающее, противовоспалительное, ранозаживляющее средство.**

**Поморы, для того чтобы загореть под северным солнцем пили зверобой, он повышает чувствительность кожи к солнечным лучам.**

## Растения лесов. Земляника лесная

Листья – слабое мочегонное. Плоды применяются при гипертонии, атеросклерозе, язве желудка, нарушении обмена веществ.



# Растения болот и водоёмов. Багульник болотный

Средство от инфекций во время эпидемий. Собирают побеги текущего года. Ядовитое растение. После работы с ним надо тщательно вымыть руки с мылом.



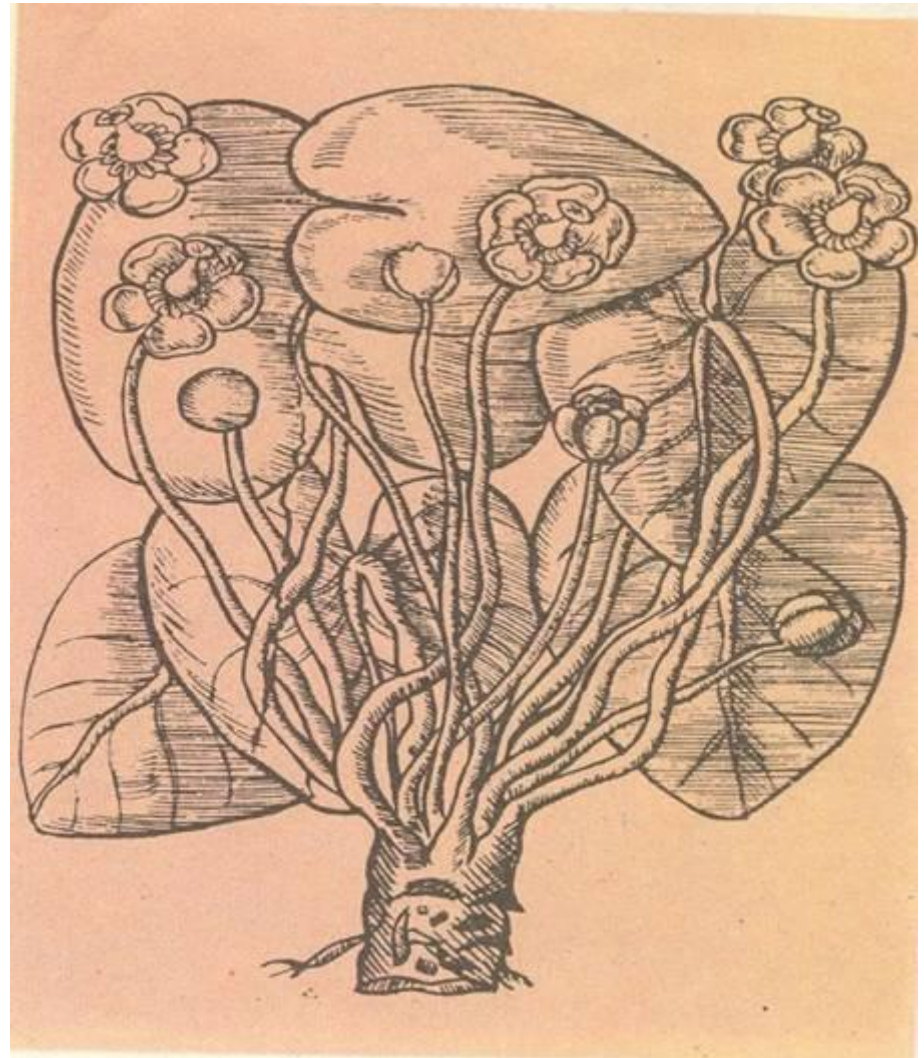
## Растения болот и водоёмов. Кубышка жёлтая

**КУБЫШКА** – род многолетних водных трав семейства нимфейных с плавающими листьями и желтыми цветками. С лекарственными целями используется корневище. Препараты кубышки обладают бактериостатическим действием; кубышка входит в состав сбора Здренко, применяемого при раковых заболеваниях.



## Растения болот и водоёмов. Кубышка жёлтая

Рисунок кубышки из Уваровского травника. А вот, что там написано про кубышку: «Тот цвет собираем в месяце сентябре и высушиваем на солнце или на ветре... В том цветке делаем сироп. Тот сироп принять – всякую главную болезнь душит, коя бывает от жару».



## Заросли кубышки на реке Ширшима





# Растения лугов. Тысячелистник обыкновенный

Применяется для  
лечения ран,  
останавливает  
кровь.



# Июнь, Северодвинск, цветёт, тысячелистник



## Растения лугов. Хвощ полевой

Останавливает  
кровь.



## Июнь, Северодвинск, хвощ



## Растения лугов. Пижма обыкновенная

**ПИЖМА** – род многолетних трав семейства сложноцветных. Пижма обыкновенная, или дикая рябинка, лекарственное растение (желчегонное, желудочное). В народной медицине применяется как противоглистное средство.



## Пижма в Северодвинске



## Сорные растения. Одуванчик

Считался «жизненным эликсиром», применяют для улучшения работы пищеварительной системы. Лекарственным сырьем являются корни. Салат из листьев, специально приготовленный, чтобы отбить горечь, полезен при гипо- и авитаминозах, малокровии. Поджаренные корни – суррогат кофе.



## Июнь, Северодвинск, одуванчик





## Сорные растения. Крапива двудомная



**Крапива повышает скорость свертывания крови,  
сужает просвет кровеносных сосудов**



## Сорные растения. Мать-и-мачеха

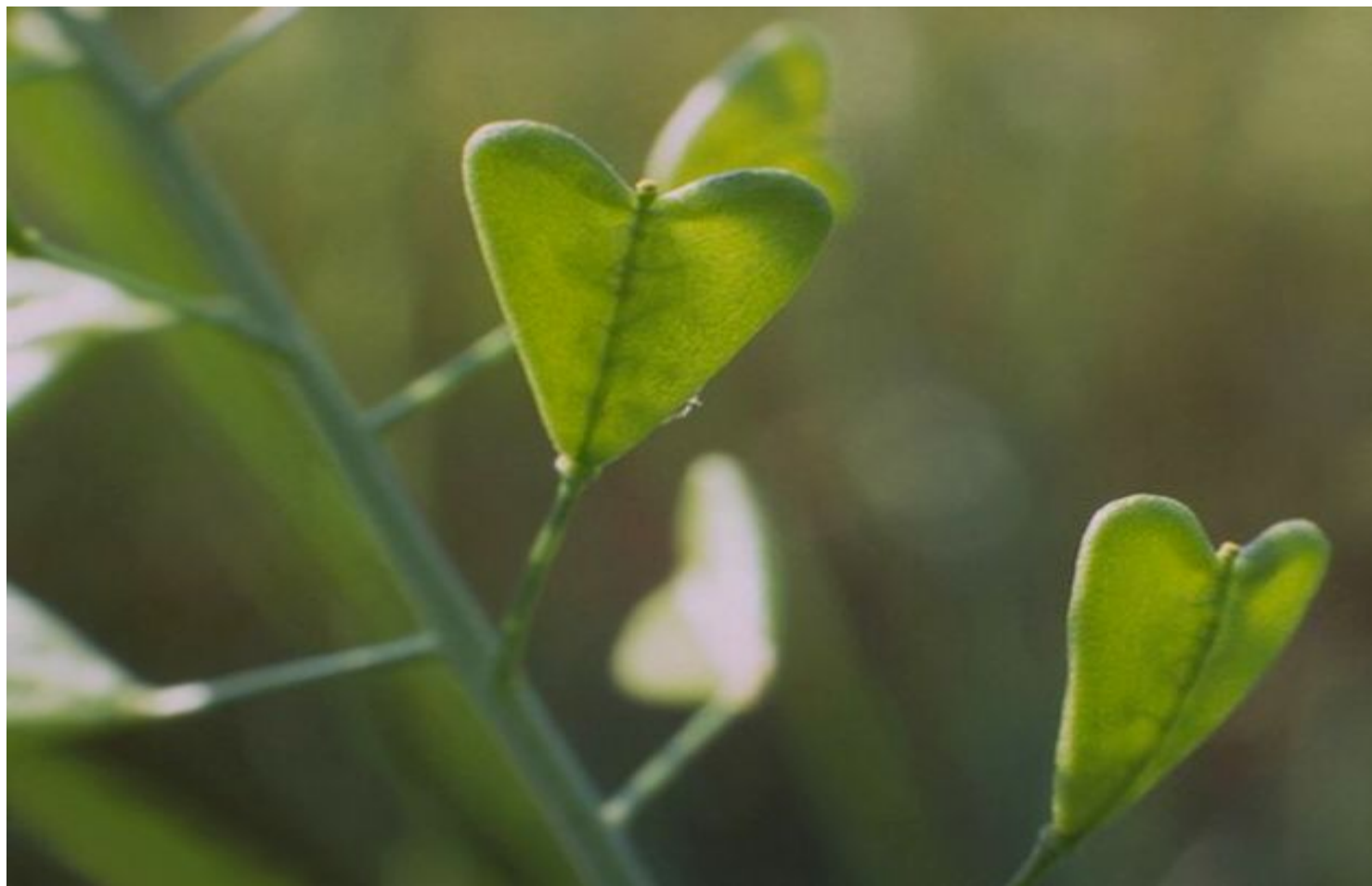
**В качестве лекарственного сырья собирают листья и цветки мать-и-мачехи. Листья входят в состав так называемых грудных (отхаркивающих) сборов и потогонных чаев.**



**Сорные растения. Подорожник большой. Свежие листья – ранозаживляющее средство, сухие – отхаркивающее средство**



**Сорные растения. Пастушья сумка применяется при  
внутренних кровотечениях**



# Северодвинск. Пастушья сумка в конце июня 2006



## Сорные растения. Лопух большой

**ЛОПУХ (репейник) – род двулетних трав семейства сложноцветных. Побеги и корни съедобны, в ряде стран лопух культивируется как овощное растение. Корни некоторых видов используются в медицине (мочегонное, потогонное средство и др.). Медоносы.**



# Гриб чага

Гриб чага (трутовик скошенный) паразитирует на берёзе. Вещества чаги увеличивают сопротивляемость раковых больных. Препараты чаги применяются также при язвенной болезни и гастритах.

