

Отряд  
Насекомоядные  
млекопитающие



Насекомоядные относятся к более архаичным плацентарным, существовавшим уже в эоцене. У них хорошо развиты челюсти и мускулатура для жевания. Основную пищу насекомоядных, соответственно названию, составляют насекомые, сороконожки и черви. Самыми распространёнными представителями насекомоядных является семейство ежевых и др.



Обыкновенный ёж.

Размеры ежовых варьируются от мелких до самых крупных в отряде. Длина тела от 10 до 44 см (гимнура); длина хвоста от 1 до 21 см. Вес гимнуры может достигать 1,5 кг. Морда вытянута и заострена. Глаза и ушные раковины относительно хорошо развиты. Конечности стопоходящие, 5-палые; исключение составляет четырёхпалый африканский ёж у которого на задних конечностях по 4 пальца.

Ежовые — обитатели лесов, степей, пустынь и окультуренных ландшафтов. Селятся под корнями деревьев, в густом кустарнике, под камнями, роют норы. Преимущественно всеядны, но предпочитают животные корма: беспозвоночных, амфибий, рептилий (ежи знамениты своей выносливостью к змеиному яду), падаль. Это преимущественно наземные животные, но многие виды хорошо лазают и плавают. В течение года 1—2 сезона размножения; вне их ежи ведут одиночный образ жизни. Беременность длится от 34 до 58 дней; детёнышей в помёте от 1 до 7.

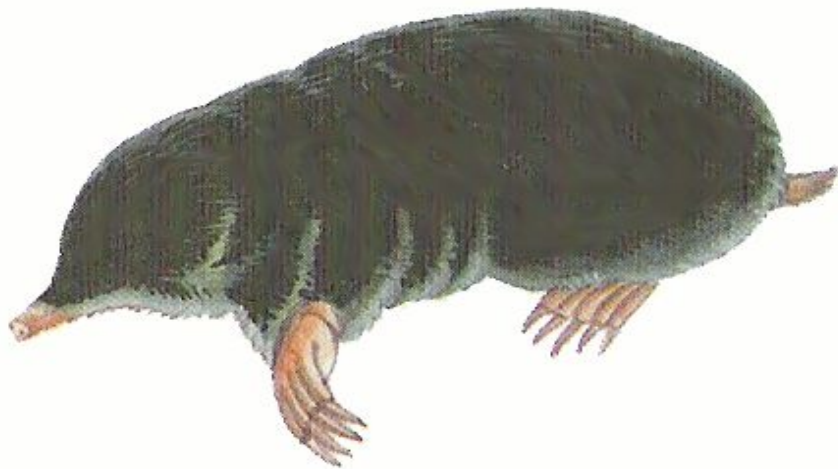








Крот обыкновенный



Кроты мелкие и средние размеров насекомоядные: длина тела от 5 до 21 см; вес от 9 до 170 г. Они (кроме землеройковых кротов, живущих на поверхности) приспособлены к подземному, роющему образу жизни. Туловище у них вытянутое, округлое, покрытое густым, ровным, бархатистым мехом. Кротовая шубка имеет уникальное свойство — её ворс растёт прямо, а не ориентирован в определённую сторону. Это позволяет кроту легко двигаться под землёй в любом направлении — ворс свободно ложится и вперед, и назад. Окрас у крота однотонный, чёрный, чёрно-бурый или тёмно-серый. Хорошо развиты обоняние и осязание.







Землеройка бурозубка



Это мелкие зверьки, внешне похожие на мышей, но с мордочкой, вытянутой в виде хоботка. К землеройкам относятся самые маленькие млекопитающие: крошечная бурозубка и многозубка-малютка — длина их тел 3—4 см, весят они около 2 г. Самая крупная землеройка, гигантская многозубка весит всего 200 г при длине тела 18 см. Голова у землероек довольно крупная, с удлинённым лицевым отделом. Нос вытянут в подвижный хоботок. Глаза очень маленькие. Конечности короткие, 5-палые. мех короткий, густой, бархатистый. Хвост от очень короткого до очень длинного, превышающего по длине туловище.







Выхухоль

Это одно из самых крупных насекомоядных Северной Евразии: длина тела 18—22 см, хвоста — 17—21 см, масса 380—520 г. Телосложение плотное. Шея снаружи почти незаметна. Голова коническая, с длинным подвижным носом-хоботком. Глаза рудиментарные, размером с булабочную головку, имеют хорошо развитые веки. Наружного уха нет, слуховые отверстия (щели длиной около 1 см) смыкаются при нырянии. Носовые отверстия также замыкаются при помощи особого клапана в носовой полости. Вибриссы очень длинные; на теле растут чувствительные волоски. Конечности довольно короткие, 5-палые, задние стопы крупнее и шире передних. Пальцы до когтей объединены плавательной перепонкой. Когти хорошо развиты, длинные, слабо изогнутые. По краям всех лап идёт кайма из жёстких щетинистых волос, которая увеличивает плавательную поверхность лап.







Гаитянский щелезуб

Это сравнительно крупные для насекомоядных звери: длина тела 28—32 см, хвоста 17,5—25,5 см, масса до 1 кг. Внешне они напоминают крыс или крупных землероек на высоких ногах. Телосложение плотное. Тело покрыто мехом красновато-коричневого или чёрного цвета. Хвост почти голый, чешуйчатый. Морда узкая, вытянутая в хоботок, на конце безволосая; ноздри открываются по бокам рыла. Глаза маленькие. Уши частично безволосые. Пальцев на всех конечностях по 5; они снабжены когтями, которые на передних лапах длиннее и крепче.





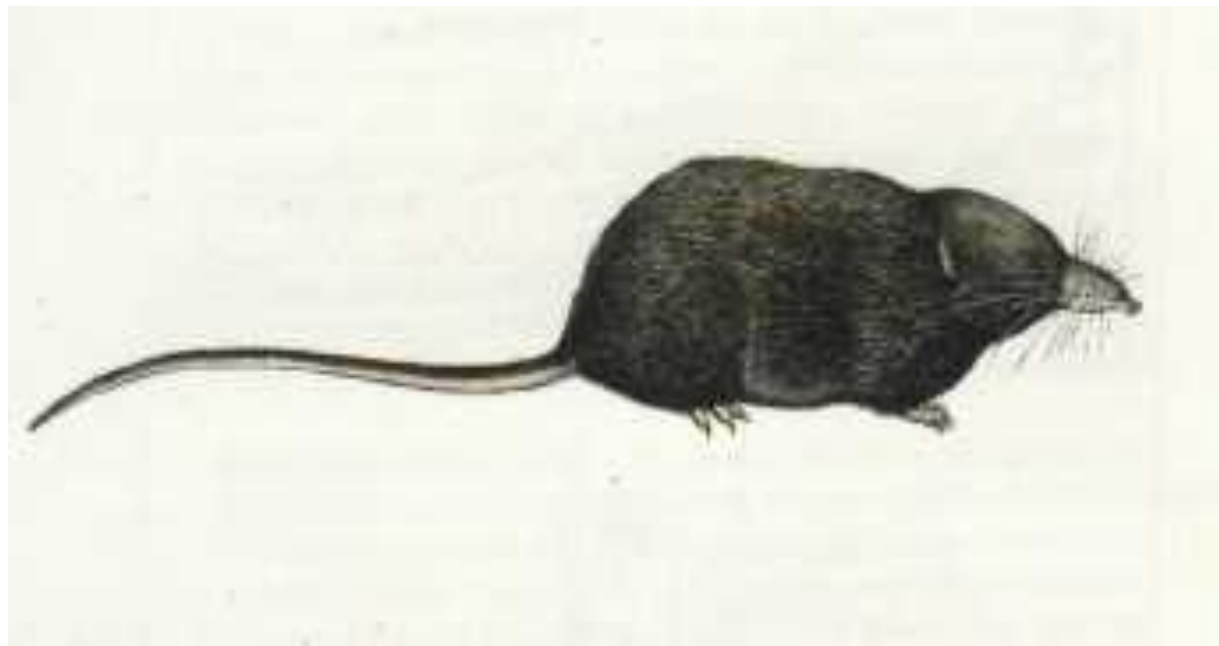


Обыкновенная бурозубка.

Млекопитающие среднего размера с длинным хвостом и большими задними лапами. Обыкновенная бурозубка достигает в длину 55—82 мм и весит 4—16 г. Длина хвоста 60—75 мм, длина ступни 10—15 мм. Окраска сверху тела тёмно-бурая иногда почти чёрно-бурая, низ — более светлого окраса. Молодые особи окрашены несколько светлее, бурого окраса. Хвост покрыт короткими волосками или голый, по длине примерно равен телу. Ушная раковина большей частью или полностью скрыта мехом. Мордочка вытянута вперёд и сужена. Продолжительность жизни — около 23 месяцев.



Бурозубка – крошка.



Бурозубка – Альпийская.