

**Всероссийская проверочная  
работа по биологии  
5 класс  
(тренировочные задания)**



**Автор:  
Ходченкова Галина Михайловна  
учитель биологии высшей категории  
МОУ «Жарковская СОШ №1»  
Тверской области**

**2017 год**



Данная презентация составлена с целью ознакомления учащихся 5 класса с разнообразными заданиями предстоящей Всероссийской проверочной работы. Задания составлены на основе «Спецификации контрольных измерительных материалов для проведения диагностической работы по биологии» 2017 года, в соответствии с заданиями демоверсии ВПР. Презентация поможет детям (и учителям) подготовиться к контрольной, так что бы получить отличные результаты.

# Задание №1

Выделение существенных  
признаков биологических объектов

# Задание №1



*Рис. 1*



*Рис. 2*

РЕШУЕГЭ.РФ

- 1.1. Покажите стрелками и подпишите на рисунке 1 стебель, лист, соцветие, плод чёрной смородины.
- 1.2. В каком из органов в течении лета происходит фотосинтез?



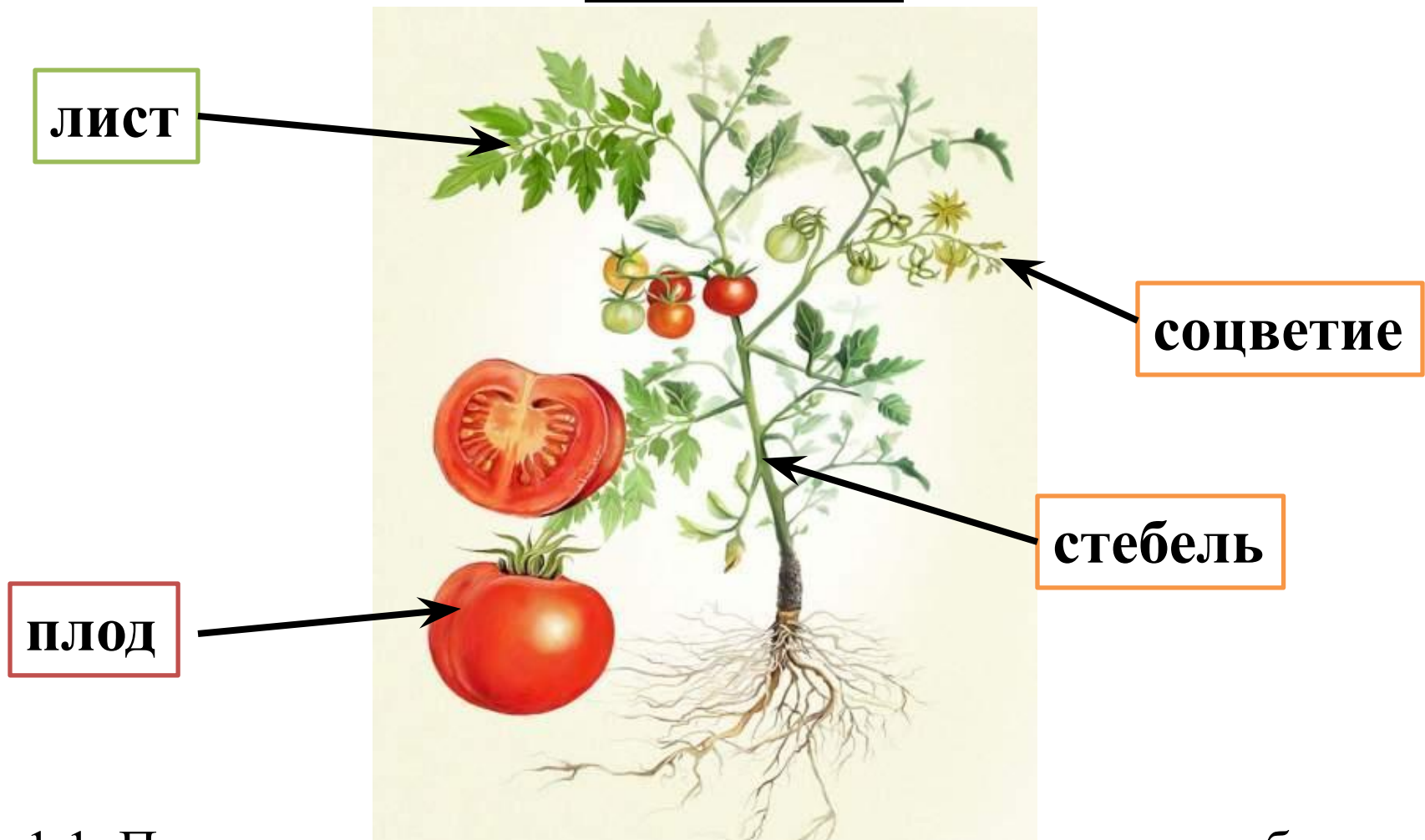
В каком из органов в течении лета происходит фотосинтез?

## Задание №1



- 1.1. Покажите стрелками и подпишите на рисунке стебель, лист, соцветие, плод томата.
- 1.2. В каком из органов в течении лета происходит опыление?

## Задание №1



1.1. Покажите стрелками и подпишите на рисунке стебель, лист, соцветие, плод томата.

1.2. В каком из органов в течении лета происходит опыление?

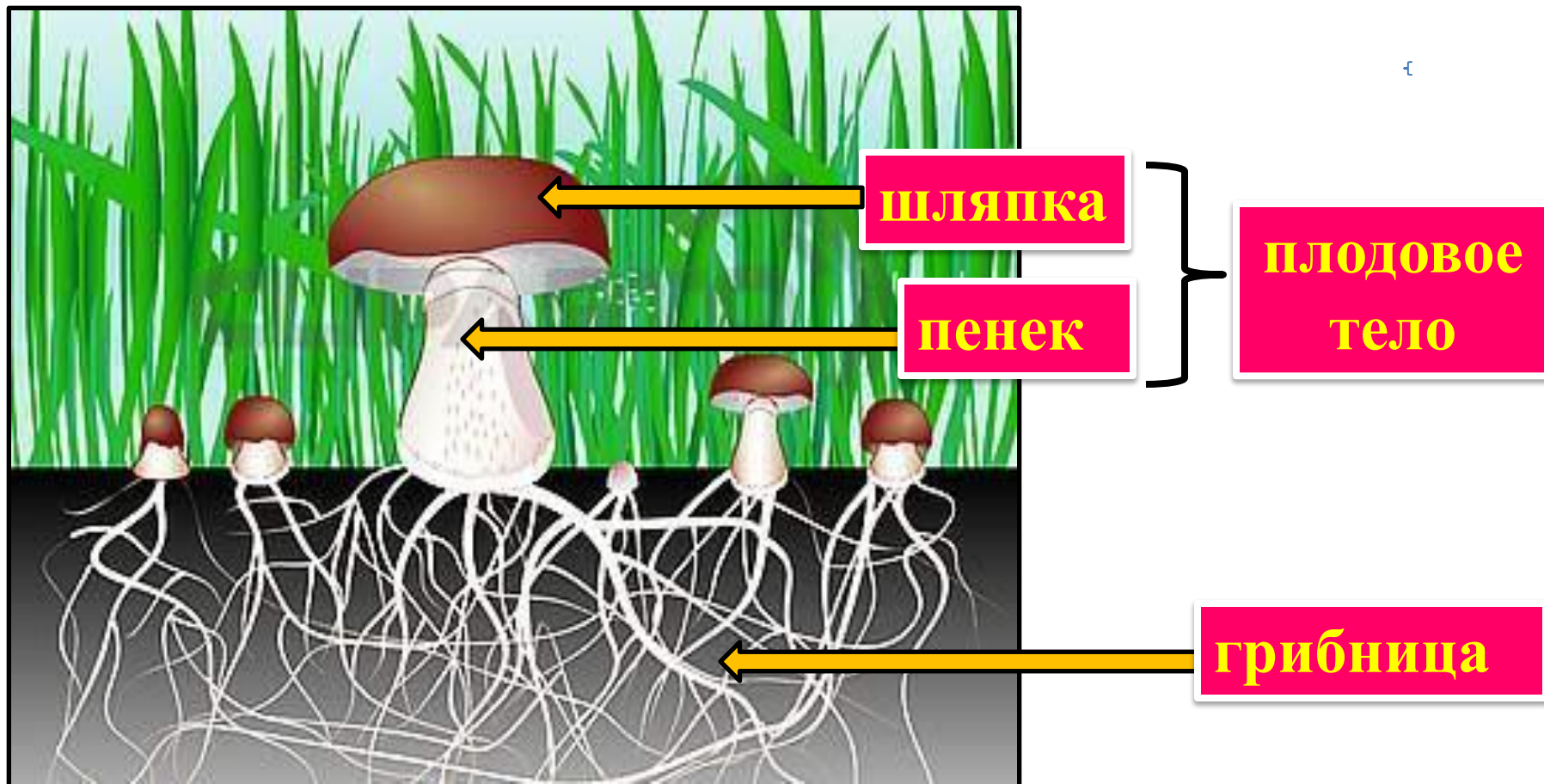


## Задание №1



- 1) Покажите стрелками и подпишите на рисунке ножку, шляпку, грибницу (мицелий, гифы) и плодовое тело гриба.
- 2) В каком из этих органов происходит всасывание растворенных питательных веществ из почвы?

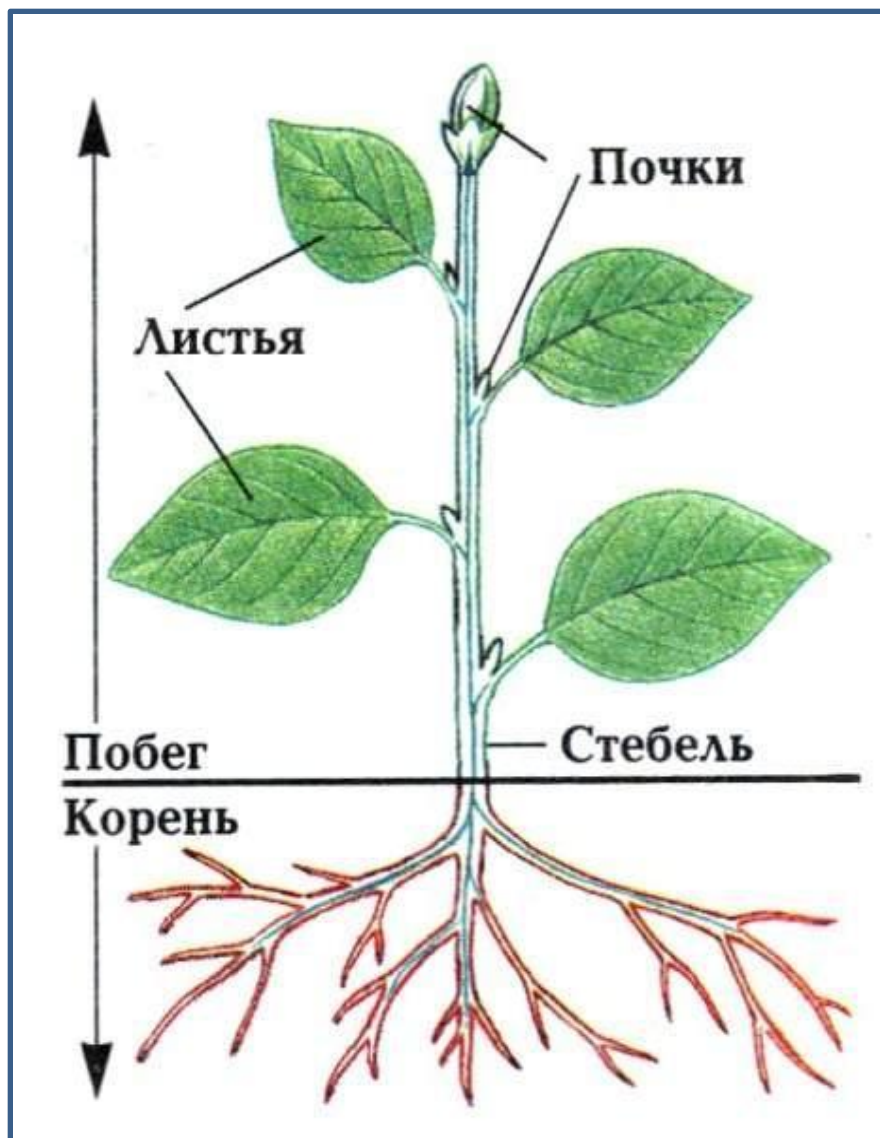




2) В каком из этих органов происходит всасывание растворенных питательных веществ из почвы?

**Запомните!**

# Вегетативные органы растения



побег

**Обеспечивают:**  
**питание, рост, дыхание**

# Генеративные органы растений



**цвeтки**

**плoды**

**семена**

**органы размножения**

## Задание №1.3

В приведённом ниже списке названы органы растения. Все они, за исключением одного, являются **вегетативными**. Выпишите часть растения, которая **«выпадает» из общего ряда**. Объясните свой выбор.

Лист, стебель, цветок, почка.

---

В приведённом ниже списке названы органы растения. Все они, за исключением одного, **участвуют в снабжении частей растения водой**. Выпишите часть растения, которая **«выпадает» из общего ряда и выполняет другую функцию**. Объясните свой выбор.

Побег, плод, корень, ствол.

## Задание №1.3

В приведённом ниже списке названы органы растения. Все они, за исключением одного, являются генеративными. Выпишите часть растения, которая «выпадает» из общего ряда. Объясните свой выбор

Цветок, плод, семя, побег

---

В приведённом ниже списке названы части, состоящие из мицелия и образующие плодовое тело гриба. Выпишите ту часть гриба, которая «выпадает» из общего ряда и выполняет другую функцию. Объясните свой выбор.

Ножка, шляпка, спора, грибница



## Задание №1.3

В приведённом ниже списке названы органы растения. Все они, за исключением одного, имеются у современных папоротников. Выпишите тот орган растения, который «выпадает» из общего ряда и характерен для растения, изображённого на рисунке. Объясните свой выбор.

Корень, стебель, лист, семя.



## Задание №2

Распознавание основных  
процессов жизнедеятельности  
биологических объектов

## Задание №2

Летом у шиповника появляются цветки, которые активно посещают различные насекомые. Найдите в приведённом списке и запишите название процесса, который обеспечивают насекомые.

Рост, , оплодотворение, плодоношение..

---

У малины весной образуются почки. Найдите в приведённом списке и запишите название процесса.

Питание, , дыхание, плодоношение..

## Задание №2

В зрелых плодовых телах развиваются споры, которые, попав в почву, прорастают и образуют новую нить грибницы. Найдите в приведённом списке и запишите название этого процесса.

Дыхание, рост, питание, выделение, размножение.

## Задание №3

Описание биологических объектов  
по определенному плану

## Задание №3

Опишите лист люфы по следующему плану: тип листа; жилкование листа; форма листа по соотношению длины, ширины и по расположению наиболее широкой части. Используйте при выполнении задания линейку и карандаш.





## А. Тип листа

- 1) черешковый
- 2) сидячий



## Б. Жилкование листа



Т.к. жилки выходят из одной точки

**В. Тип листа по соотношению длины, ширины и по расположению наиболее широкой части.**



Длина равна ширине или немного её превышает		
1) <u>широкояйцевидный</u>	2) округлый	3) обратно-широкояйцевидный
Длина превышает ширину в 1,5–2 раза		
4) яйцевидный	5) овальный	6) обратно-яйцевидный

**Запишите в ответ цифры, расположив их в порядке, соответствующем буквам.**


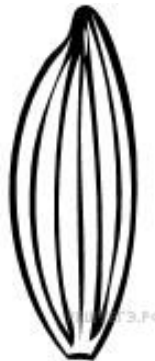


**Ответ: 1, 3, 1**

## А. Тип листа

- 1) черешковый
- 2) сидячий



## Б. Жилкование листа

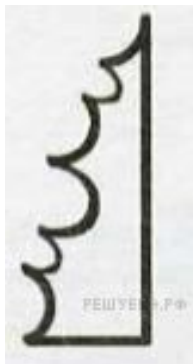
			
1) параллельное	2) дуговидное	3) пальчатое	4) <u>перисто-сетчатое</u>

## В. Форма края листовой пластинки



Длина превышает ширину в 1,5—2 раза

1)  
выемчатый



2)  
городчатый



3)  
пильчатый



Длина превышает ширину в 2—3 раза

4)  
волнистый



5)  
цельнокрайный



6) двоякопильчатый





**Ответ: 1, 4, 1**

## А. Тип листа

- 1) простой
- 2) сложный





## Задание №4

# Практическая значимость биологических объектов

(распознавание частей растений)

Шиповник обыкновенный или дикая роза - источник витаминов С, В2, Р, К, Е, каротина и других полезных веществ. Поэтому из шиповника заваривают чай и получают растительное масло. Запишите органы растения, которые используются в каждом случае.



А.            плоды



Б.            лепестки или семена

Масло оливы богато витаминами и другими органическими и минеральными веществами. Поэтому из оливы выжимают масло (А) или употребляют её части в пищу в сыром или маринованном виде (Б). Запишите органы растения, которые используют в каждом случае.



А.           ПЛОДЫ или            
          ЛИСТЬЯ И ПЛОДЫ          



Б.           ПЛОДЫ

Бодяк - один из самых распространённых и злостных сорняков на полях. Распространению бодяка в посевах способствуют большое количество семян, которые даёт одно растение. На рисунках А и Б показано, благодаря чему это происходит. Напишите названия этих органов.

**А**



**Б**



<b>А</b>	<b>Б</b>
соцветие	плод

На Руси липа всегда считалась ценным деревом. Из неё изготавливают расписную хохломскую посуду и матрёшек (А), а в старые времена и обувь (Б). Запишите части растения, которые используют в каждом случае.



А. древесина

Б. луб

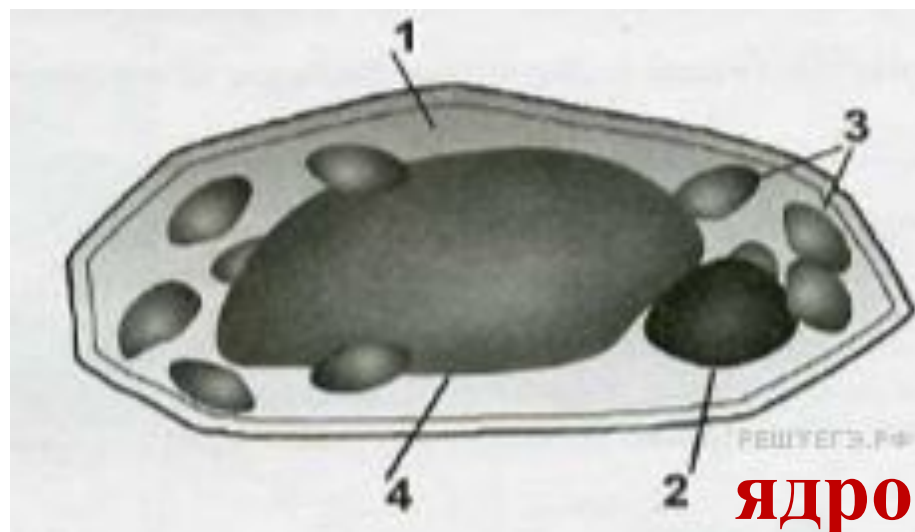
## Задание №5

Различие биологических  
объектов и их частей

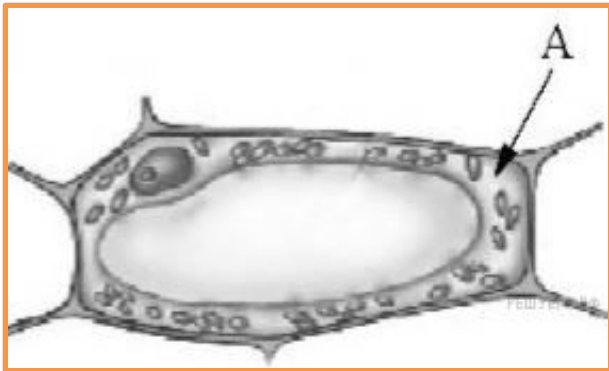
## Задание №5

Ученик рассматривал под микроскопом лист осота полевого и сделал следующий рисунок.

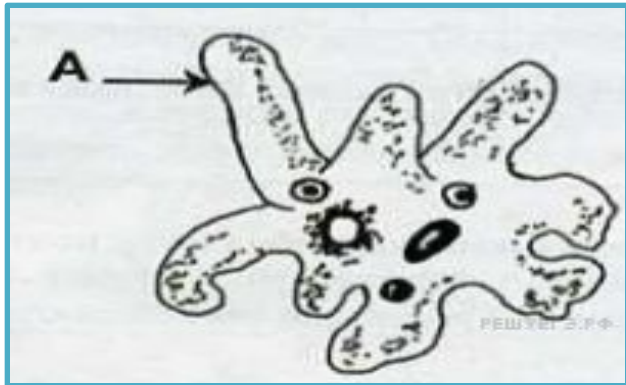
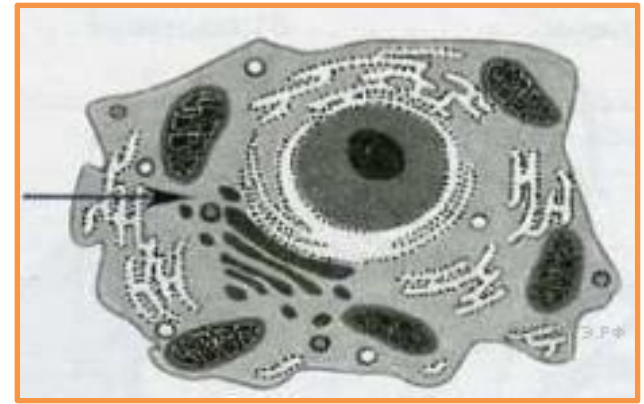
Что он должен был обозначить на рисунке цифрой 2?



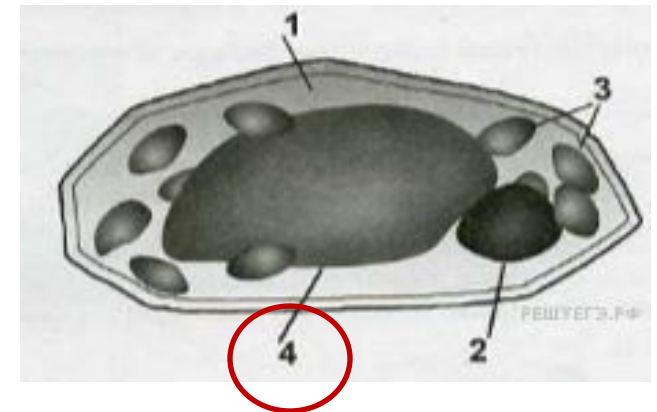




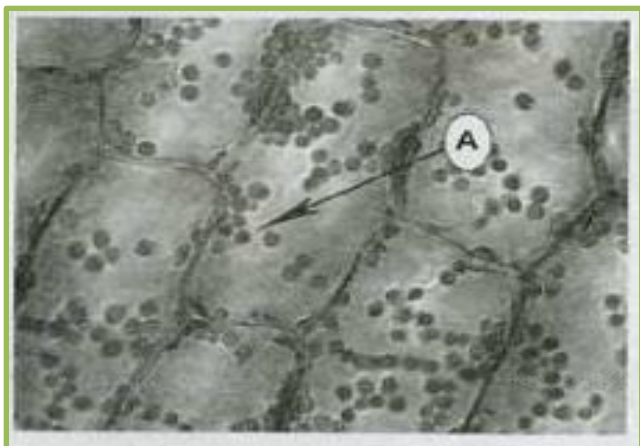
ЦИТОПЛАЗМА



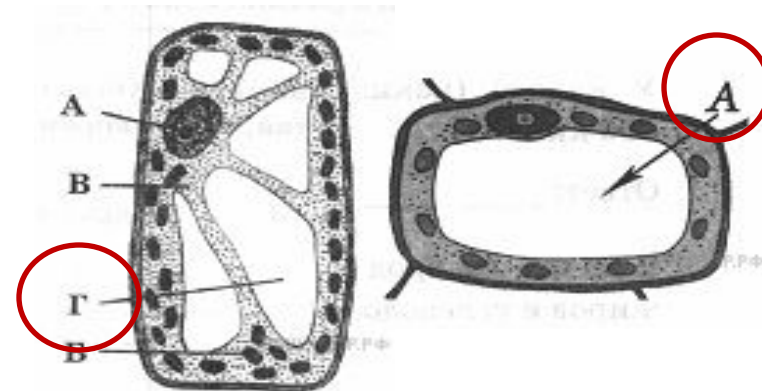
ЛОЖНОНОЖКА



ВАКУОЛЬ

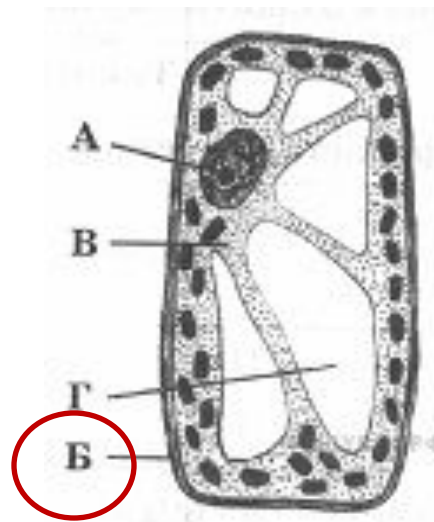


ХЛОРОПЛАСТ

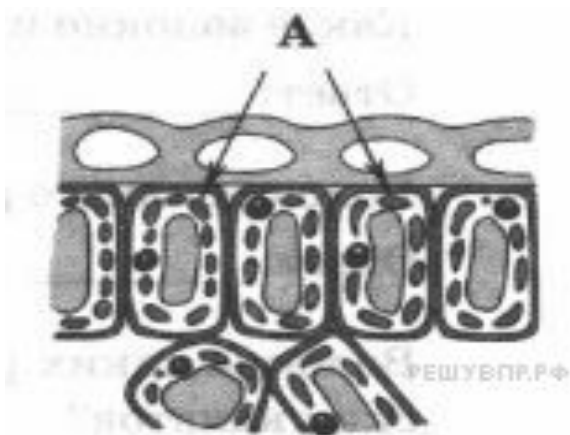




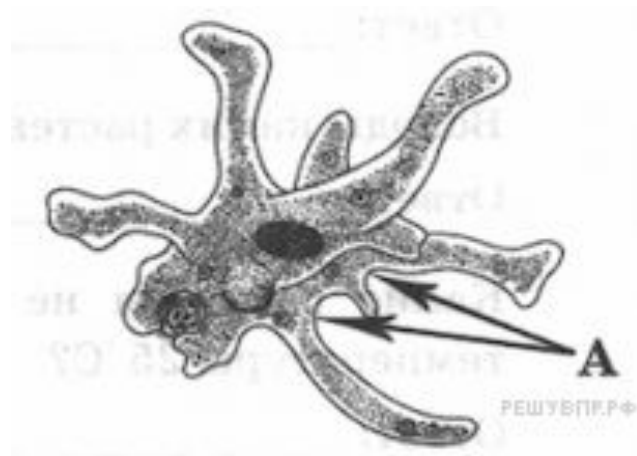
чешуя



клеточная оболочка



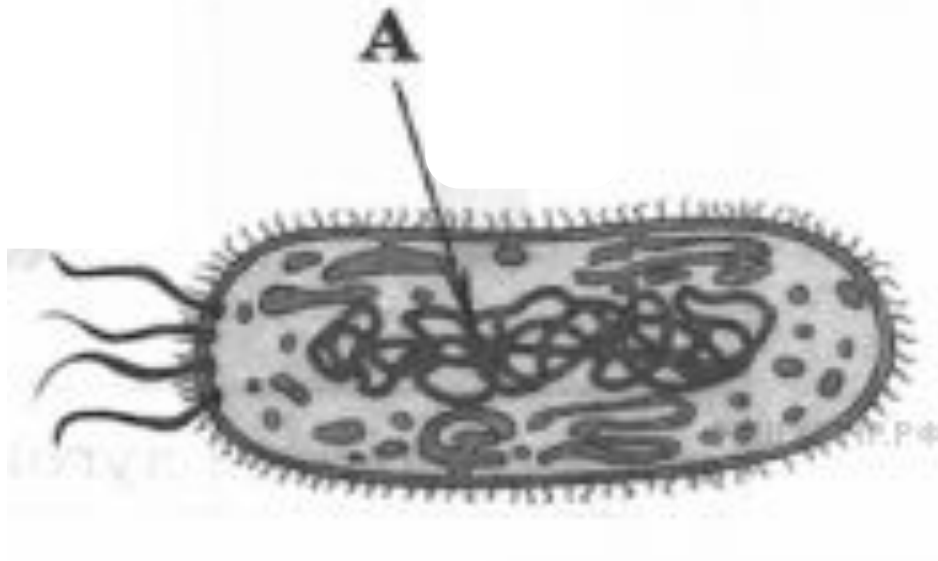
хлоропласты



клеточная мембрана

## Задание №5

После изучения на уроках темы «Строение клетки бактерии» ученик нарисовал клетку бактерии. Что на этом рисунке он обозначил буквой А?

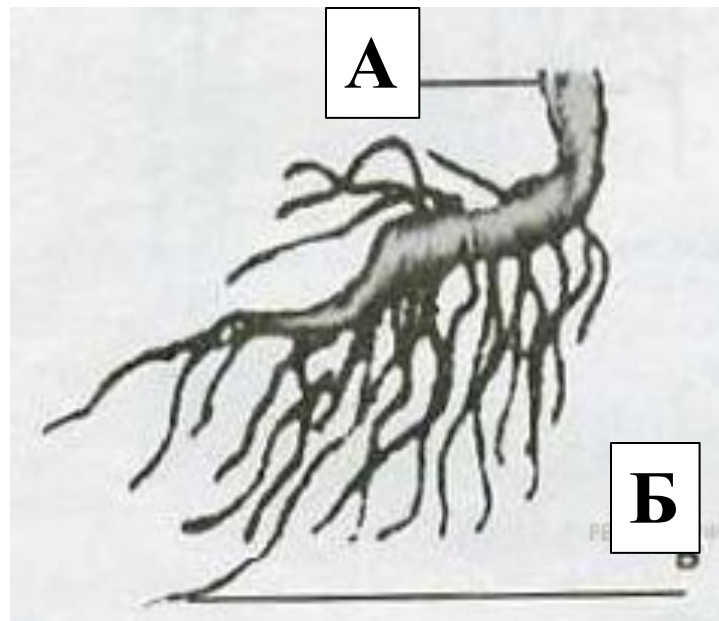


ядерное вещество (нуклеоид)

## Задание №5

Ученик рассмотрел на уроке гербарный экземпляр петрушки и выполнил следующий рисунок. Какой вид корня он обозначил на рисунке буквой А?

**главный**



**боковой**

## Задание №6

Заполнение пропусков в тексте  
биологического содержания словами  
из предложенного перечня

## Задание №6

### ОБМЕН ВЕЩЕСТВ В РАСТЕНИИ

Для образования органических веществ в листе необходима вода, которую растение получает из почвы с помощью \_\_\_\_\_ (А). Вода с минеральными солями поступает вверх к листьям. В хлоропластах листа из \_\_\_\_\_ (Б) и воды синтезируется \_\_\_\_\_ (В).

#### **Список слов:**

- 1) стебель
- 2) корень
- 3) кислород
- 4) углекислый газ
- 5) глюкоза
- 6) минеральная соль

А	Б	В
2	4	5

**Ответ: 2,4,5**

## ЗНАЧЕНИЕ КОРНЯ

У цветковых растений над землей находятся побеги с зелёными листьями и почками, а в почве — корни. Корень — это \_\_\_\_\_ (А), обеспечивающий растение \_\_\_\_\_ (Б) и минеральными веществами и укрепляющий его в почве. Корни, всасывая из почвы растворённые в воде минеральные вещества, обеспечивают минеральное \_\_\_\_\_ (В) растений.

### Список слов:

- 1) орган
- 2) почка
- 3) дыхание
- 4) вода
- 5) стебель

А	Б	В
1	4	6

**Ответ: 1,4,6**



# АМЁБА ОБЫКНОВЕННАЯ

Амёба протей, или обыкновенная амёба, обитает на дне небольших пресных водоёмов: в прудах, старых лужах. Амёба не имеет постоянной формы тела, так как лишена плотной \_\_\_\_\_ (А). Передвигается амёба с помощью выростов тела \_\_\_\_\_ (Б). Питается амёба бактериями, одноклеточными животными и \_\_\_\_\_ (В).

## Список слов:

- 1) водоросли
- 2) оболочка
- 3) ложноножки
- 4) органоиды
- 5) реснички
- 6) жгутик

А	Б	В
2	3	1

**Ответ: 2,3,1**

## Задание №6

### КОНКУРЕНТНЫЕ ОТНОШЕНИЯ ЖИВОТНЫХ

Отношения между животными, которые близки в своих \_\_\_\_\_ (А), но имеют ограниченные возможности к их удовлетворению, называют \_\_\_\_\_ (Б). В таких отношениях в природе находятся, например, волки и \_\_\_\_\_ (В).

#### **Список слов:**

- 1) возможности
- 2) потребности
- 3) паразитизм
- 4) конкуренция
- 5) зайцы
- 6) лисы

А	Б	В
2	4	6

**Ответ: 2,4,6**

# Задание №7

Работа с табличным  
материалом

## Задание №7.1

Используя таблицу «Размеры и плодовитость животных», ответьте на вопросы.

Размеры и плодовитость животных

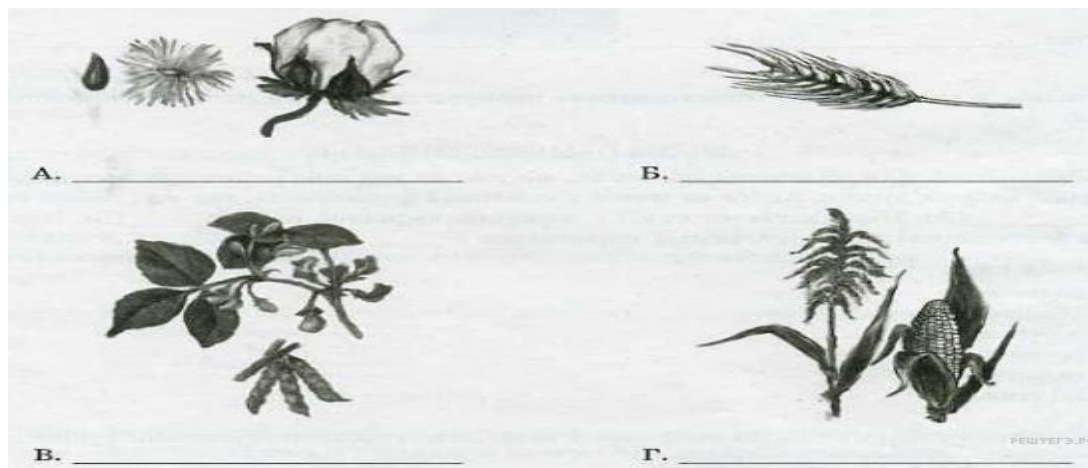
Животное	Среднее количество детёнышей в одном помёте, шт	Длина тела, см	Средний вес, кг
Лошадь	1	150	500
Кролик	9	35	1,5
Крокодил	50	3500	135
Черепаша	20	15	1,5

- 1) Какое из перечисленных животных имеет наименьшую длину тела? **черепаша**
- 2) Какое из перечисленных животных самое плодовитое?  
**крокодил**
- 3) Какое (какие) из перечисленных животных весит меньше 2 кг? **кролик и черепаша**

## Задание №7.2

Ниже приведены рисунки растений, указанных в таблице. Подпишите под каждой картинкой название соответствующего растения.

Семена	Содержание веществ, в %		
	Белок	Крахмал	Клетчатка
Рожь	14	66	3,2
Хлопчатник	16	40	35
Соя	32	4	5
Кукуруза	11	76	3



Семена	Содержание веществ, в %		
	Белок	Крахмал	Клетчатка
Рожь	14	66	3,2
Хлопчатник	16	40	35
Соя	32	4	5
Кукуруза	11	76	3

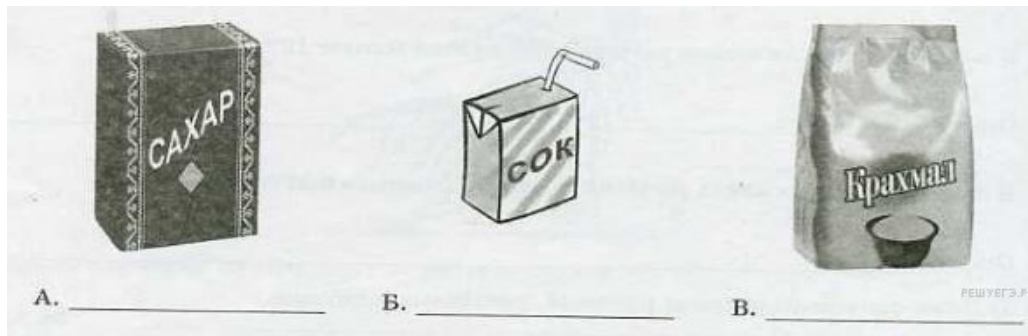


## Задание №7.3

Некоторые из этих растений используют для изготовления продуктов питания. Под каждой из приведённых ниже иллюстраций подпишите соответствующее растение, которое используют для их изготовления.

### **Содержание сахара и витаминов в подземных частях растений**

Подземные части растений	Содержание веществ, в %		
	Сахар	Крахмал	Витамин А
Морковь	15	1,4	0,018
Свёкла	20	1,7	0,010
Редис	1,9	1,6	0,004
Картофель	1,3	29,4	0,003





## Задание №7.3

### Содержание сахара и витаминов в подземных частях растений

Подземные части растений	Содержание веществ, в %		
	Сахар	Крахмал	Витамин А
Морковь	15	1,4	0,018
Свёкла	20	1,7	0,010
Редис	1,9	1,6	0,004
Картофель	1,3	29,4	0,003



А. \_\_\_\_\_  
свёкла



Б. \_\_\_\_\_  
морковь



В. \_\_\_\_\_  
картофель

# Задание №8

Работа с текстовым  
материалом

## Задание №8.1

**Прочитайте текст и выполните задание.**

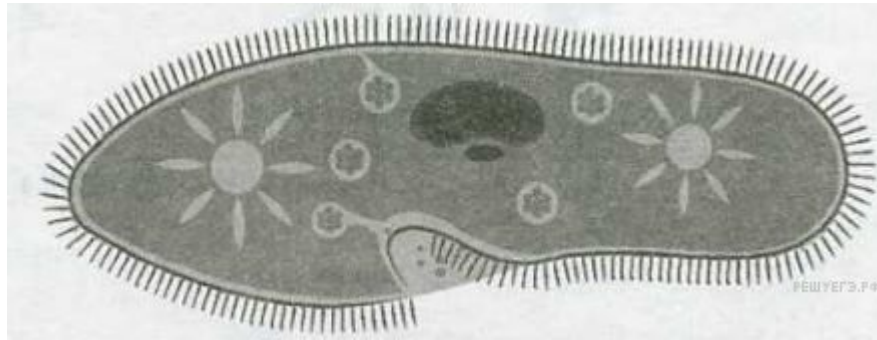
(1) Внешне амёба протей напоминает маленький студенистый комочек. (2) Передвигаясь, амёба медленно как бы перетекает по дну. (3) Самостоятельный одноклеточный организм амёбы состоит из цитоплазмы, покрытой клеточной мембраной. (4) Амёба дышит растворённым в воде кислородом, который проникает внутрь через всю поверхность тела. (5) В теле амёбы можно различить ядро, пищеварительные и сократительную вакуоли. (6) Размножается амёба бесполом путём.

В каких предложениях текста описываются признаки, на основе которых можно сделать вывод о том, что амёба не является многоклеточным животным?

**Ответ: 345**

## Задание №8.2

Дайте описание инфузории-туфельки по следующему плану.



- А) В сравнении амёбой: **постоянная/непостоянная** форма тела.
- Б) Чем покрыто тело инфузории?
- В) Где обитают инфузории? (Приведите не менее двух примеров).

### Ответ:

А) **постоянная**

Б) **ресничками**

В) **в пресных водоёмах, лужах, воде из-под цветов.**

(1) Бобры имеют мощные резцы и могут перегрызть стволы деревьев диаметром до 60 см и более. (2) Длина тела около метра, масса 20-30 кг. (3) Бобры отлично ныряют и плавают, могут оставаться под водой до пяти минут; под водой передвигаются при помощи задних лап, снабжённых перепонками. (4) Детёныши у бобров рождаются зрячими и с прорезавшимися резцами. (5) Бобры - очень чистоплотные животные, прежде чем отправиться за пищей, они выходят на берег, садятся на задние лапы, опираясь на хвост, тщательно расчёсывают шерсть на боках, брюхе и голове. (6) У животных имеются особые железы, выделяющие жировое вещество с запахом мускуса — «бобровую струю».

В каких предложениях текста описываются признаки, подтверждающие, что бобры - самые крупные водные грызуны?  
Запишите номера выбранных предложений.

**Ответ: 123**

## Задание №8.1

Прочитайте текст и сравните описание моркови и редиса. В ответе укажите два различия этих растений.



## **Укажите два различия этих растений**

Морковь - один из древнейших двулетников, который возделывают 4000 лет, сначала как лекарственное, а затем как пищевое и кормовое растение. В диком виде растение встречается в Европе, Азии, Северной Африки. Для получения раннего урожая морковь сеют с середины апреля до начала мая. Мясистые, ярко окрашенные корнеплоды являются ценным пищевым продуктом.

Редис - одно из самых популярных однолетних овощных растений открытого и закрытого грунта. Сеют семена редиса сразу в почву. В пищу употребляют как корнеплоды (в основном в салатах и окрошках), так и листовую (в салатах, окрошках, супах). Редис ценится как ранний овощ в средней и западной России.



## Укажите два различия этих растений

Морковь - один из древнейших двулетников, который возделывают 4000 лет, сначала **как лекарственное**, а затем как пищевое и кормовое растение. В диком виде растение встречается в Европе, Азии, Северной Африки. Для получения раннего урожая морковь сеют с середины апреля до начала мая. Мясистые, ярко окрашенные корнеплоды являются ценным пищевым продуктом.

Редис - одно из самых популярных однолетних овощных растений открытого и закрытого грунта. Сеют семена редиса сразу в почву. В пищу употребляют как корнеплоды (в основном в салатах и окрошках), так и **листву** (в салатах, окрошках, супах). Редис ценится как ранний овощ в средней и западной России.

## Задание №8.1

Прочитайте текст и сравните описание моркови и редиса. В ответе укажите два различия этих растений.



### Отличия:

- 1) редис - однолетнее растение, морковь - двулетнее
- 2) у моркови листву используют как лекарственное средство, а у редиса - для салатов и супов.

# Источники

- 1) ВПР по биологии (демоверсия) 2017 года.
- 2) Образовательный портал для педагогов «Решу ВПР».
- 3) Биология. ВПР 5 класс. Типовые задания. ФГОС. Т.В.Молязкина, С.В.Первак - М. : Издательство «Экзамен»