

**Анализ категории взаимодействия в «символическом
интеракционизме».**

Взаимодействие в трансактном анализе.

Подход к взаимодействию в теории социального обмена.

«Драматургический» подход к взаимодействию

Выполнила студентка 1 курса ППФ ПО

Савенкова Ирина Алексеевна

Взаимодействие в «символическом интеракционизме»

Символический интеракционизм –направление в социологии, созданное Дж.Мидом, в основе которого лежит взаимодействие(интеракция) как обмен символами.

Интеракции осуществляются посредством языка, через обмен жестами и символами.

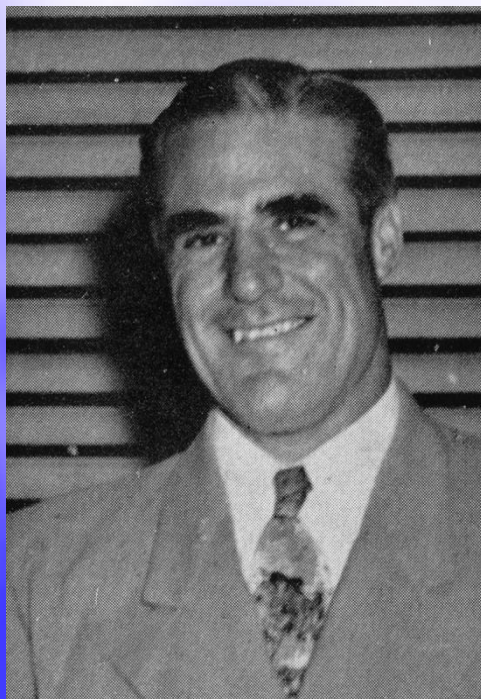
Чтобы взаимодействовать, люди должны интерпретировать значения и намерения других. Это осуществляется с помощью процесса«принятия роли». Он предполагает, что индивид путем воображения ставит себя на место человека, с которым осуществляется общение.

Через принятие роли индивиды развивают «самость»- способность людей представлять себя в качестве объектов своей собственной мысли, что обеспечивает превращение внешнего социального контроля в самоконтроль

Основоположник символического интеракционизма — американский социолог Джордж Герберт Мид, хотя сам этот термин был введен в научный оборот не им, а его учеником — американским социологом Гербертом Блумером



Джордж Герберт Мид



Герберт Блумер

Два аспекта формирования самости:

- 1) Я (I)-это то, что я думаю о других и о себе, мой внутренний мир.
- 2) Мне (Me)- это то, по моему мнению думаю обо мне другие, моя внешняя социальная оболочка.

Моделью ситуаций взаимодействия является игра, которая выступает в двух формах **Play** и **Game**

Взаимодействие в транзактном анализе

Транзактный анализ-направление, автор которого Эрик Берн, предлагающее регулирование действий участников взаимодействия через регулирование их позиций, а также учет характера ситуаций и стиля взаимодействия.

Единица взаимодействия называется **транзакцией**.

Каждый участник взаимодействия может занимать одну из трех позиций : *Родитель, Взрослый, Ребенок*.

Эти позиции никак не связаны с социальной ролью, это лишь чисто психологическое описание

Особенности позиций:

- 1) Родительское «Я»(критическое и заботливое) состоит из правил ,норм, позволяющих индивиду успешно ориентироваться в стандартных ситуациях.
- 2) Взрослое «Я»-состояние, принимающее и логически перерабатывающее поступающую информацию, принимающее решение обдуманно и без эмоций.
- 3) Детское «Я»(естественное или спонтанное)состояние, следующее на поводу собственным желанием, советам взрослых, родителей, показывающее свою слабость при невозможности самостоятельно решать проблемы.

Взаимодействие в теории социального обмена

Теория социального обмена опирается на предположение о том, что люди будут формировать и поддерживать отношения, если они считают, что вознаграждения, которые они будут извлекать из таких отношений, будут превосходить затраты.

Джордж Хоманс (автор теории) считал, что любое взаимодействие предоставляет возможность для обмена ресурсами. Ресурсами могут быть не только материальные ценности, но и нематериальные такие как любовь, статус, информация и т.д.

5 положений современной теории обмена:

1. Чем чаще человек вознаграждается за конкретное действие, тем чаще этот человек будет выполнять такое действие.
2. Когда за свои действия человек не получает ожидаемого вознаграждения или получает неожиданное наказание, он приходит в ярость и может вести себя агрессивно.
3. Чем больше выгоды человек получает в результате своих действий, тем вероятнее, что он будет вести себя таким образом.
4. Чем чаще в недавнем прошлом человек получал конкретное вознаграждение, тем менее ценной для него становится любая последующая единица этого вознаграждения.
5. Если в прошлом появление конкретного стимула создавало ситуацию, в которой действие человека вознаграждалось, то чем больше теперешние стимулы похожи на эти стимулы, тем чаще человек будет выполнять такое или похожее на него действие.

«Драматургический подход» к взаимодействию

Эрвинг Гоффман –американский социолог, разработавший «драматургический» подход - основная идея которого состоит в проведении аналогии между социальным миром и миром театра, а социальные роли аналогичны театральным ролям, которые разыгрываются для произведения соответствующего впечатления на участников общения и ответа на их ожидания.

В ней рассматриваются способы, какими индивид в самых обычных рабочих ситуациях представляет себя и свою деятельность другим людям, способы, какими он направляет и контролирует формирование у них впечатлений о себе, а также образцы того, что ему можно и что нельзя делать во время представления себя перед ними».

Драматургическую социологию Гофмана называют еще и потому, что он указывал на драматический характер переживаний людьми своей раздвоенности: «Драматургическая социология Гофмана каждый вечер, и еврей ролем, маской, которую играют на драматический образ переживающий людьми своей раздвоенности: «Гофман» раскрывает человека на два каждого из нас и своей ролем, маской, которую мы должны носить в обществе, в каждой задаче сценической постановки Гофман раскрывает как совершенный персонаж: как характер, дух, жизненную силу и другие качества которого исполнению этого индивида целенаправленно вызывает из небытия».

Литература

Андреева Г.М. Социальная психология. Учебник для высших учебных заведений / Г. М. Андреева. — 5-е изд., испр. и доп. — М.: Аспект Пресс, 2007. — 363 с.