

Министерство сельского хозяйства Российской Федерации
ВОРОНЕЖСКИЙ ГОСУДАРСТВЕННЫЙ АГРАРНЫЙ УНИВЕРСИТЕТ ИМЕНИ ИМПЕРАТОРА ПЕТРА I
Факультет землеустройства и кадастров
Кафедра планировки и кадастра населенных мест



Выполнил:
**Студент факультета землеустройства
и кадастров**
Черноусов Артем Андреевич

Руководитель:
доцент кафедры планировки и
кадастра населенных мест, к.г.н.
Спесивый О.В.

ДИПЛОМНАЯ РАБОТА

Анализ этапов формирования и перспективы развития Воронежской агломерации

Воронеж, 2014

Цель работы:

изучение Воронежской агломерации, этапов ее формирования, современного состояния и перспектив развития как одного из ведущих социально-экономических центров страны.

Задачи:

- Рассмотреть понятие «городская агломерация».
- Познакомиться с методическими подходами к изучению городов и их агломераций.
- Дать характеристику составу, положению и этапам формирования Воронежской агломерации.
- Изучить современное состояние агломерации, дать характеристику городу Воронежу, как ее ядру.
- Проанализировать перспективы развития Воронежской агломерации.

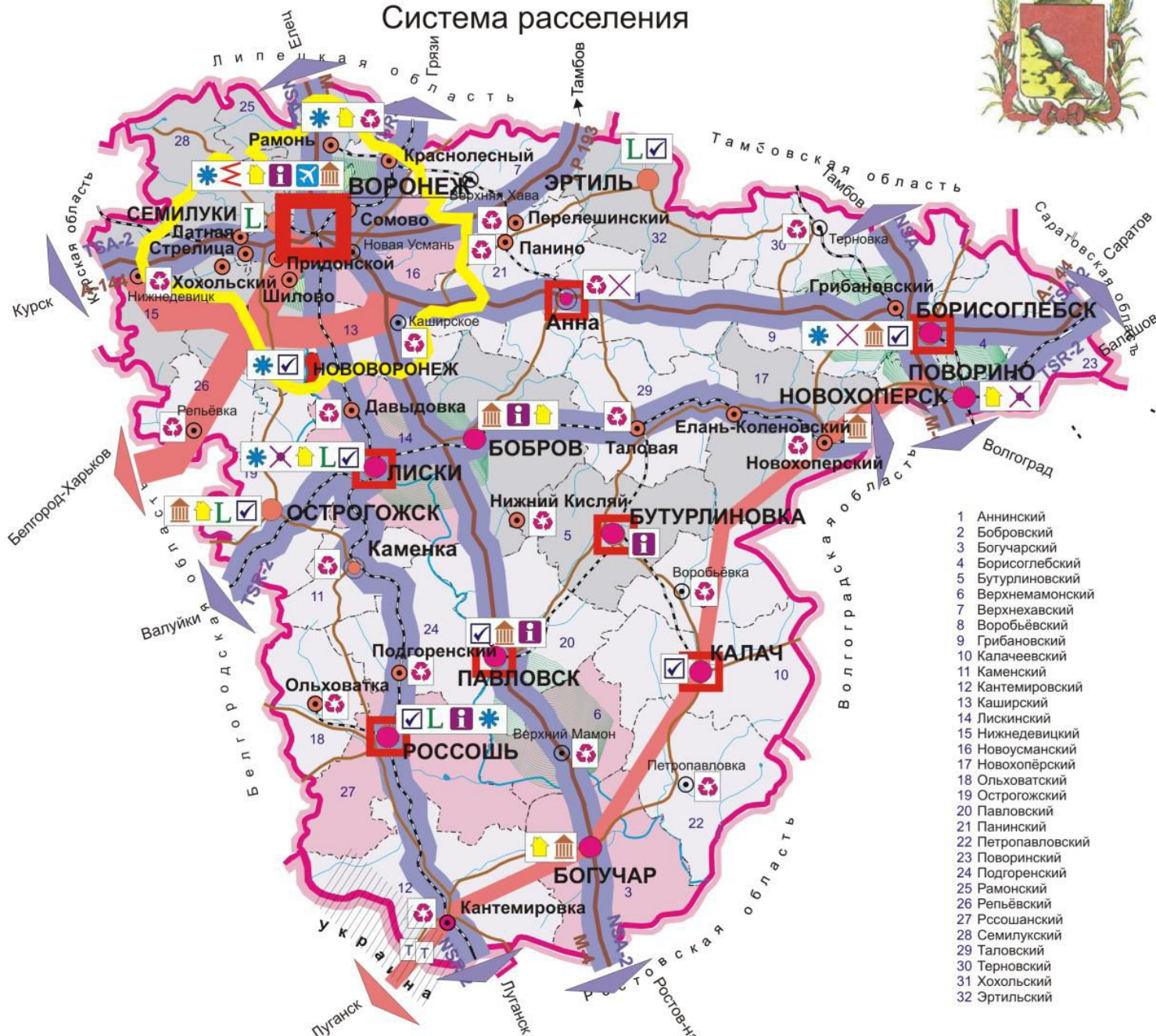
- Город – основной элемент расселения. Под городом в России понимают населенный пункт с численностью населения не менее 12 тыс. жителей, большинство из которых заняты в промышленности, строительстве, на транспорте и непроизводственной сфере. Выделяют малые (до 20 тыс. жителей), полусредние (до 50 тыс.), средние (до 100 тыс.), крупные (до 500 тыс.), крупнейшие (до 1 млн.) города и города-миллионники (более 1 млн. чел.).
- Агломерация – (от лат. agglomerare – присоединяю, накапливаю) элементарная форма развитого группового расселения. Она представляет скопление вокруг центра (большого города) близко расположенных городских и сельских поселений, объединенных интенсивными и устойчивыми связями. Группа поселений выделяется в качестве городской агломерации, если население наибольшего из образующих её городов-ядер составляет более 100 тыс. чел., а в пределах 1,5-часовой транспортной доступности от него расположено ещё как минимум два города или посёлка городского типа, тяготеющих к центру.
- Мегалополис (от греч. megalon – большой, polis – город) – наиболее крупная форма расселения. Это обширные урбанизированные зоны полосовидной конфигурации, которые образуются в результате фактического сращивания многих соседних агломераций разного ранга. Обычно такие урбанизированные полосы протягиваются вдоль важнейших транспортных магистралей и полимагистралей, или своего рода экономических осей.

Место	Агломерация	Население, тыс. чел (2010)
1	Московская	16023/17316
2	Санкт-Петербургская	5681/6230
3	Самарско-Тольяттинская	2300/2555 (3170 – Самарско-Тольяттинско-Сызранская)
4	Екатеринбургская	2054/2054
5	Нижегородская	1928/2097
6	Ростовская	1714/2096 (2570 – Ростовско-Шахтинская)
7	Новосибирская	1645/2070
8—10	Волгоградская	1416/1517
8—10	Казанская	1352/1560
8—10	Челябинская	1322/1535
11	Омская	1182/1261
12—14	Краснодарская*	1046/1344
12—14	Уфимская	1087/1235
12—14	Новокузнецкая (Кузбасская)*	1096/1206
15—18	Красноярская	1061/1155
15—18	Пермская	1044/1144
15—18	Саратовская*	1070/1117
15—18	Воронежская	1015/1360
19—22	Иркутская (Иркутско-Черемховская)*	1041/1081
19—22	Набережночелнинская (Нижне-Камская)*	1010/1100
19—22	Владивостокская*	1010/1199
19—22	Тульско-Новомосковская*	1030

* - агломерации-миллионники, образованные городами-немилионниками

Воронежская область

Система расселения

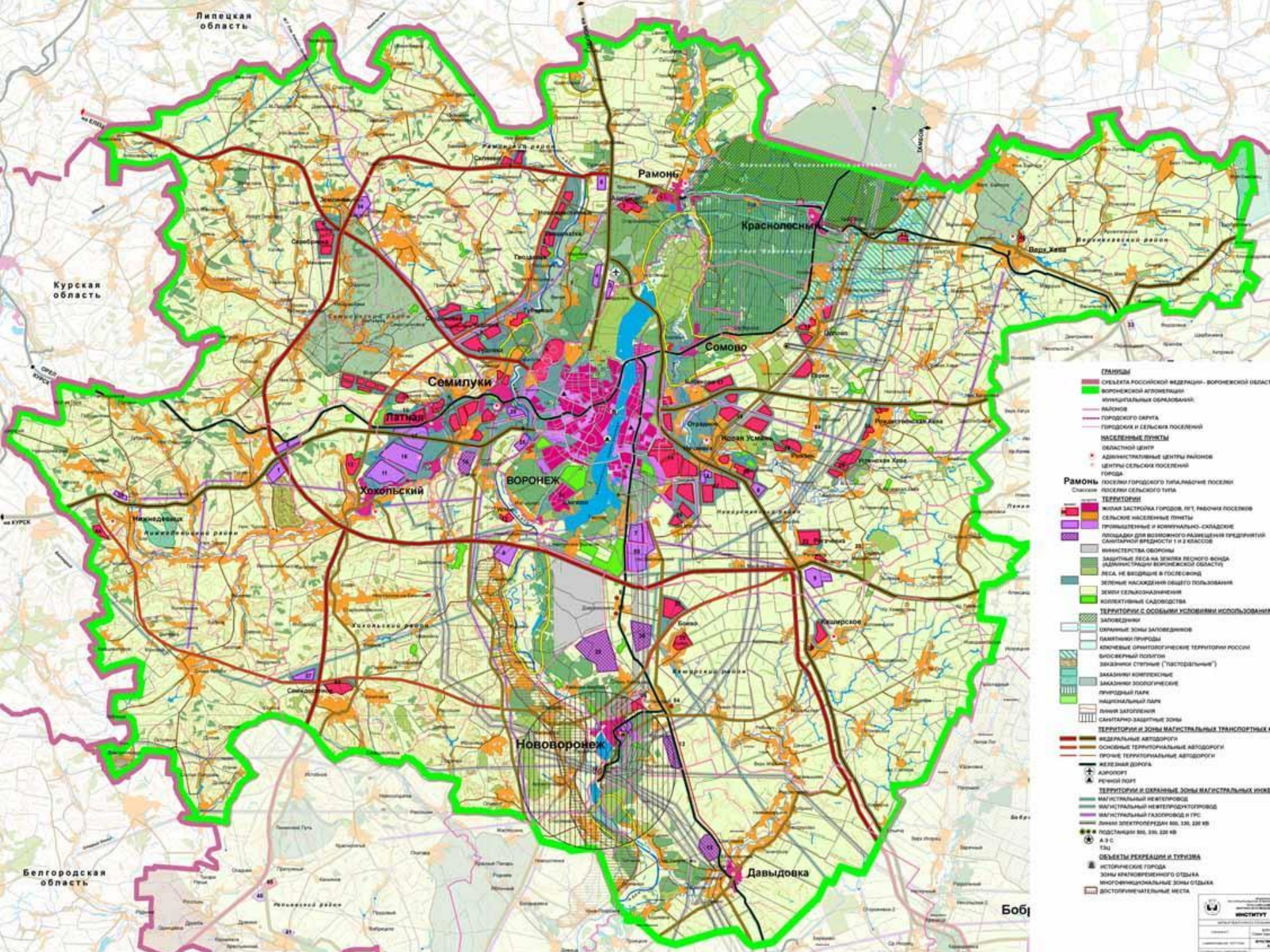


- Населенные пункты**
- ВОРОНЕЖ**
 - Центр областной системы населенных мест
 - Центр Воронежской агломерации
 - РОССОШЬ**
 - Опорные центры внутриобластных систем населенных мест
 - Потенциальные центры стабилизации и развития экономики
 - ЛИСКИ**
 - Города
 - Анна - Поселки городского типа
 - Рамонь - Рабочие поселки
 - Воробьевка - Районные центры
- Символы объектов:**
- Технопарк
 - Туристские комплексы
 - Иновационные центры
 - Исторические города
 - Международный аэропорт
 - Консультационные центры
 - Агросервисные центры (лизинг, аренда, прокат)
 - Прием, заготовка и первичная переработка сельхозпродукции
 - Транспортные узлы межрегионального значения
 - Транспортный узел областного значения
 - Логистический мультимодальный центр
 - Приграничные пункты пропуска
- Границы**
- Государственная
 - Субъектов Федерации
 - Воронежской агломерации
- Оси развития**
- Основные планировочные оси
 - Новые планировочные оси
 - Основные
 - Второстепенные
- Динамика численности населения в межпереписной период 1989-2002гг.**
- Районы с растущей численностью населения
 - Районы с убывающей численностью населения
 - В том числе с критическими показателями (свыше 4,5 тыс. Человек за период)
- Территории**
- Благоприятные для развития рекреации
 - Приграничного сотрудничества
- 1-32**
- Аннинский
 - Бобровский
 - Богучарский
 - Борисоглебский
 - Бутурлиновский
 - Верхнемамонский
 - Верхнехавский
 - Воробьевский
 - Грибановский
 - Калачеевский
 - Каменский
 - Кантемировский
 - Каширский
 - Лисинский
 - Нижнедевицкий
 - Новоусманский
 - Новохоперский
 - Ольховатский
 - Острогожский
 - Павловский
 - Панинский
 - Петропавловский
 - Поворинский
 - Подгоренский
 - Рамонский
 - Репьевский
 - Россошанский
 - Семилукский
 - Таловский
 - Терновский
 - Хохольский
 - Эртильский

УСЛОВНЫЕ ОБОЗНАЧЕНИЯ

Состав агломерации согласно Генеральному плану Воронежа

Муниципальное образование	Площадь, га	Население на 01.01.2012 г., чел.	Плотность населения чел/км ²
Городской округ — город Воронеж	59651	991269	1661,78
Городской округ — город Нововоронеж	4613	32136	696,64
Верхнехавский муниципальный район	125296	25135	20,06
Лискинский район (частично)	58654,9	18753	31,97
Нижнедевицкий район	119588	20209	16,90
Новоусманский район	125208	74451	59,46
Острогожский район (частично)	4298	796	18,52
Панинский район (частично)	16690	1739	10,42
Рамонский район	128051	32049	25,03
Семилукский район	158186	66964	42,33
Хохольский район	145104	29768	20,51
ВСЕГО	1051359,9	1318379	125,40

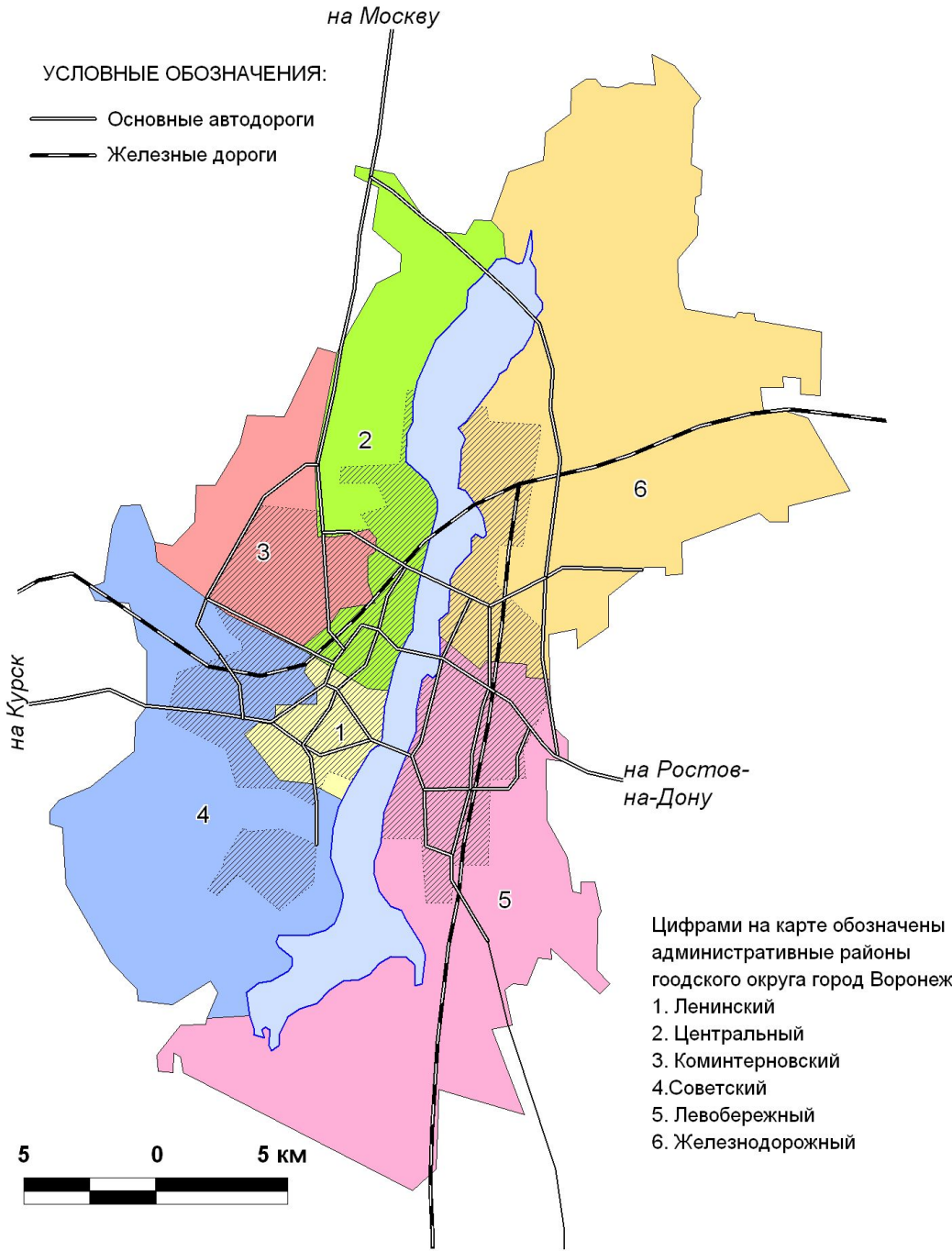
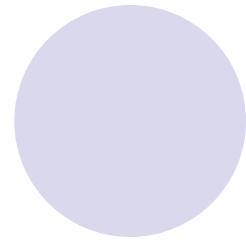
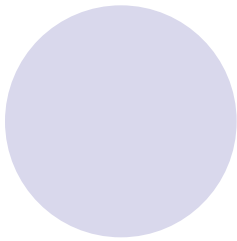


- Границы**
- СФЕРА РОССИЙСКОЙ ФЕДЕРАЦИИ - ВОРОНЕЖСКОЙ ОБЛАСТИ
 - ВОРОНЕЖСКОЙ ОБЛАСТИ
 - МУНИЦИПАЛЬНЫХ ОБРАЗОВАНИЙ
 - РАЙОНОВ
 - ГОРОДСКОГО САУЛА
 - ГОРОДСКИХ И СЕЛЬСКИХ ПОСЕЛЕНИЙ
- НАСЕЛЕННЫЕ ПУНКТЫ**
- ОБЛАСТНОЙ ЦЕНТР
 - Административные центры районов
 - Центры сельских поселений
 - ГОРДА
- Рамонь** (поселки городского типа, населенные поселки поселки сельского типа)
- Список**
- ТЕРИТОРИИ**
- ЖИЛЬНАЯ ЗАСТРОЙКА ГОРДОВ, ПУТ РАВНОЖИЛИЯ
 - СЕЛЬСКИЕ НАСЕЛЕННЫЕ ПУНКТЫ
 - ПРОМЫШЛЕННЫЕ И КОММУНАЛЬНО-ХОЗЯЙСТВЕННЫЕ ПЛОЩАДИ ДЛЯ ВОЗМОЖНОГО РАССЕЛЕНИЯ ПРЕДПРИЯТИЙ СИНТЕТИЧЕСКОЙ ВРЕДНОСТИ I и II КЛАССОВ
 - МУНИЦИПАЛЬНЫЕ ОБОРОТЫ
 - ЗАЩИТНЫЕ ЛЕСА НА ЗЕМЛЯХ РЕЧНОГО ФОНДА (Администрация Воронежской области)
 - ЛЕСА НЕ ВОДОУСОРБИТЕЛЬНЫЕ В ГОСЕСОУЗЕ
 - ЛУГОВЫЕ РАССЕЛЕНИЯ ОБЩЕГО ПОЛЬЗОВАНИЯ
 - ЛЕВЫЕ СЕЛЬХОЗНАЗНАЧЕНИЯ
 - КОЛЛЕКТИВНЫЕ САДОВОДСТВА
- ТЕРИТОРИИ С ОСОБИМИ УСЛОВИЯМИ ИСПОЛЬЗОВАНИЯ**
- ЗАПОВЕДНИКИ
 - ОХРАНИТЕЛЬНЫЕ ЗОНЫ ЗАПОВЕДНИКОВ
 - ПАМЯТНИКИ ПРИРОДЫ
 - КОЛЛЕКТИВНЫЕ ОРИГОНОГИЧЕСКИЕ ТЕРРИТОРИИ РОССИИ
 - БИОСФЕРНЫЙ ПОСТОЯТ
 - ЗАКАЗНИК СПЕЦИАЛЬНЫЙ (Специальный)
 - ЗАКАЗНИК КОМПЛЕКСНЫЙ
 - ЗАКАЗНИК ЗООЛОГИЧЕСКИЙ
 - ЛУГОВЫЙ ПАРК
 - НАЦИОНАЛЬНЫЙ ПАРК
 - ОБЪЕКТ ЗАПОВЕДНИКА
 - САНКТУАРИИ ЗАПОВЕДНИКА
- ТЕРИТОРИИ И ЗОНЫ МАГИСТРАЛЬНЫХ ТРАНСПОРТНЫХ КОМПЛЕКСОВ**
- ОСНОВНЫЕ ТЕРРИТОРИАЛЬНЫЕ АВТОДОРОГИ
 - ПРОЧЕЕ ТЕРРИТОРИАЛЬНЫЕ АВТОДОРОГИ
- ЖЕЛЕЗНЫЕ ДОРОГА**
- АЭРОПОРТ
 - РЕЧНОЙ ПОРТ
- ТЕРИТОРИИ И ОХРАНИТЕЛЬНЫЕ ЗОНЫ МАГИСТРАЛЬНЫХ ЛИНИЙ**
- МАГИСТРАЛЬНЫЙ НЕИЗЛУЧЕННЫЙ
 - МАГИСТРАЛЬНЫЙ НЕИЗЛУЧЕННЫЙ
 - МАГИСТРАЛЬНЫЙ РАДИОСВЯЗЬ И ГРУНТ
 - ЛИНИЯ ЭЛЕКТРОПЕРЕДАЧ 110, 220, 500 КВ
 - ПОДСТАНЦИЯ 110, 220 КВ
 - АЭС
 - ТЭЦ
- ОБЪЕКТЫ РЕКРЕАЦИИ И ТУРИЗМА**
- ИСТОРИЧЕСКИЕ ГОРДА
 - ЗОНЫ ВРЕМЕННОГО ОТДЫХА
 - ИНТЕРДИЦИОНАЛЬНЫЕ ЗОНЫ ОТДЫХА
 - ДОСТОПРИЧАТЕЛЬНЫЕ МЕСТА

Удельный вес г. Воронежа в основных социально-экономических показателях
Воронежской области

Показатели	в процентах
Численность населения	36,6
Среднегодовая численность работающих в организациях	52,4
Наличие основных фондов организаций ¹⁾ (на конец года)	69,6
Объем отгруженных товаров собственного производства, выполненных работ и услуг собственными силами, по видам деятельности:	
- добыча полезных ископаемых	-
- обрабатывающие производства	58,3
- производство и распределение электроэнергии, газа и воды	66,3
Объем работ, выполненных по виду деятельности "Строительство"	76,1
Ввод в действие общей площади жилых домов	77,9
Оборот розничной торговли	62,6
Инвестиции в основной капитал	74,5





Конкурентные преимущества Воронежа:

- транспортно-логистический центр меридиональной магистрали Север – Центр – Юг и широтной Центр – Волга – Урал – Сибирь, обеспечивающий коммуникации между федеральным центром и Южным, Северокавказским и Поволжским федеральными округами;
- научно-образовательный центр подготовки высококвалифицированных кадров, разработки инновационных технологий и развития наукоемких отраслей производства товаров и услуг;
- культурно-исторический и туристический центр, формирующий условия для достижения высокого уровня и качества жизни городского населения.

Риски утраты факторов социально-экономического развития:

- риск понижения статуса столицы Черноземья – г. Воронежа в региональной организации России. Также город испытывает большую конкуренцию со стороны экономически развитых соседей – Липецка (с металлургическим комбинатом), Белгорода (развитой горно-рудной промышленностью) и Ростова-на-Дону.
- Город Воронеж в силу удаленности и своей функциональной ограниченности не может в полной мере воспользоваться «эффектом соседства» по отношению к Москве и Санкт-Петербургу. Московская агломерация в ближайшие 5-10 лет будет развиваться в северном, западном и юго-восточном направлениях.

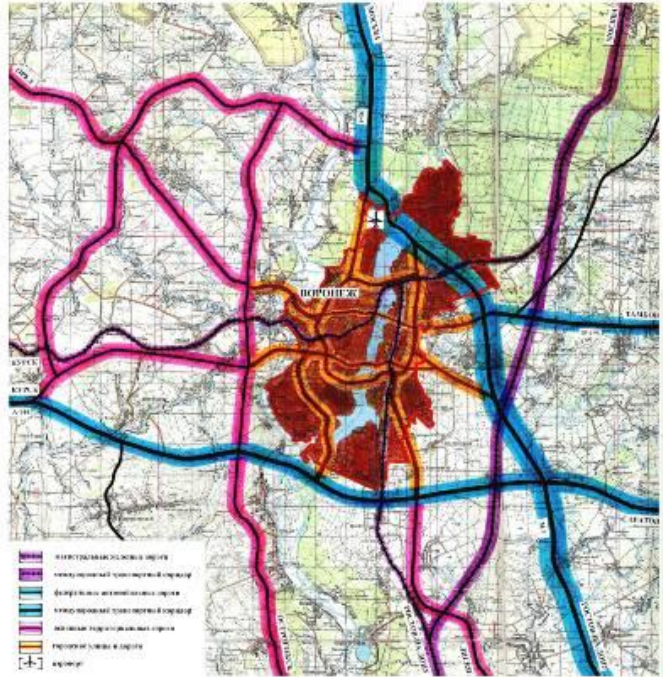
Основные элементы программы развития Воронежской агломерации:

- Организация эффективной системы градостроительного планирования.
- Разработка и реализация программы развития общественного центра города (установление специальных требований к застройке, организации транспортного и пешеходного движения, программы городского дизайна, утверждения схем общественного транспорта, развитие промышленных зон, инфраструктурного хозяйства города).
- Реализация программ жилищного строительства в городе доступного и комфортного жилья. Повышение комфортности городской среды.
- Проведение активной культурной политики и развитие культурной индустрии, создающей один из самых сильных мотивов для выбора города в качестве места проживания.
- формирование благоприятной среды является оптимизация городского пространства, решение проблем, связанных с диспропорциями и хаотичной застройкой периода 1999-2008 годов, увеличение количества транзитных магистралей, плотности уличной сети и чис-ла автомобильных стоянок в соответствии с перспективами дальнейшей автомобилизации, инфраструктурное обеспечение микрорайонов
- Развитие человеческого потенциала предполагает закрепление за Воронежем статуса образовательного центра Центрального Черноземья.
- Инновационное развитие экономики, ее интеграция в российское и мировое пространство.
- Реализация культурно-досугового, общественного потенциала. Развитие политиче-ских, социальных мероприятий макрорегионального и национального уровня в Воронеже.
- Развитие инфраструктуры в границах агломерации, в том числе за счет осуществления транспортных проектов, направленных на уменьшение изохрон вокруг Воронежа, улучшение транспортного сообщения его с муниципальными образованиями Воронежской области, особенно попадающими в зону агломерации. Содействие созданию в Воронеже макрорегиональных логистических центров. Модернизация инженерной инфраструктуры.

ТРАНСПОРТНЫЙ КОРРИДОР БАЛТИКА-ЦЕНТР-ЧЕРНОЕ МОРЬЕ



Схема внешнего транспорта



ВОРОНЕЖ

ГЕНЕРАЛЬНЫЙ ПЛАН ГОРОДСКОГО ОКРУГА
ГОРОД ВОРОНЕЖ
СХЕМА МАГИСТРАЛЕЙ И ТРАНСПОРТА

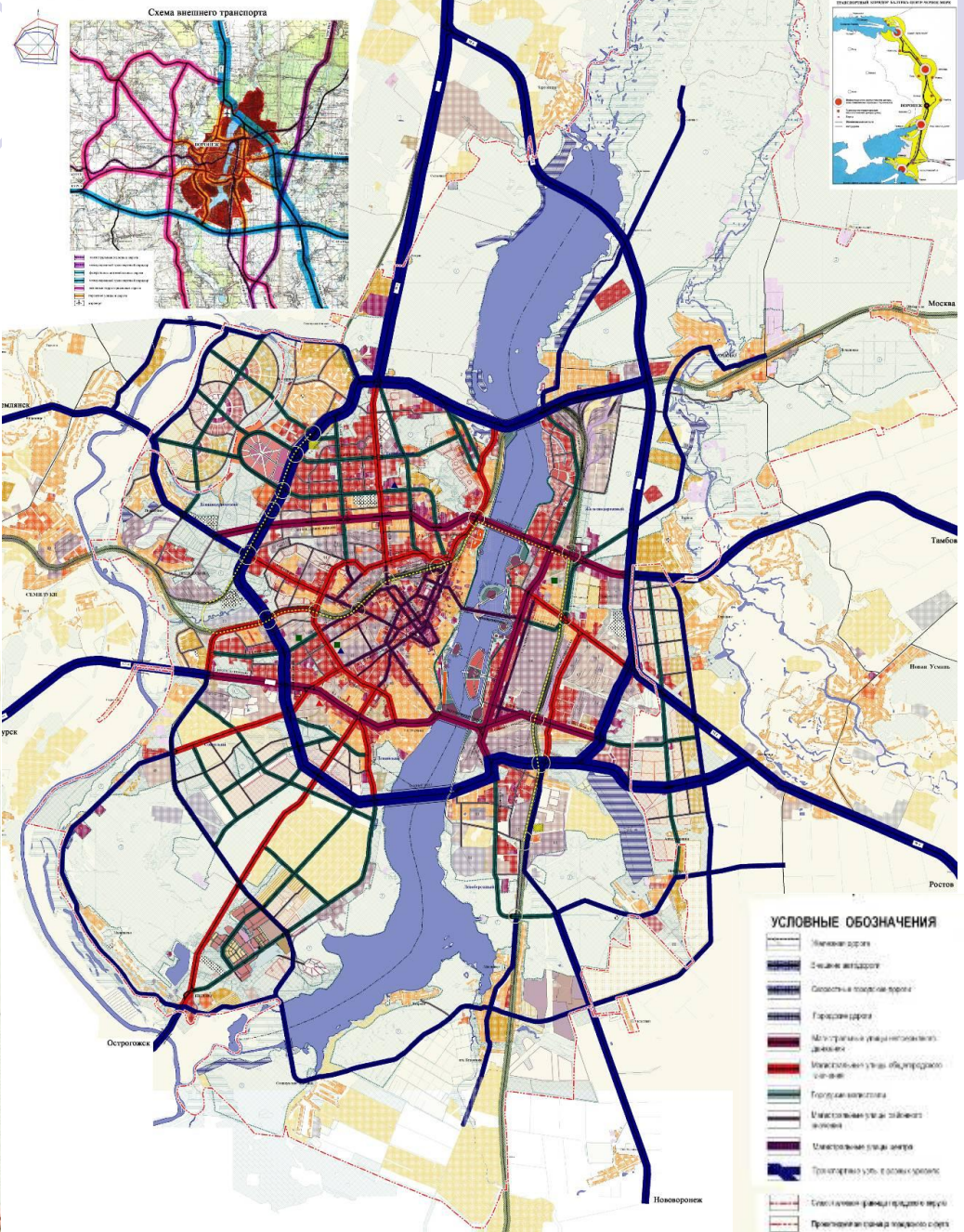
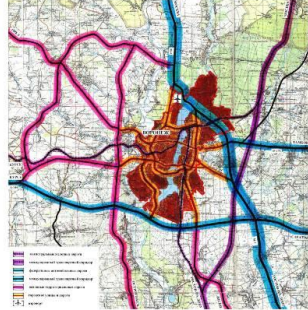


Схема внешнего транспорта



УСЛОВНЫЕ ОБОЗНАЧЕНИЯ

- Местная дорога
- Безымянные дороги
- Специальные транспортные дороги
- Городские дороги
- Многополосные улицы с односторонним движением
- Многополосные улицы с двусторонним движением
- Троллейбусные линии
- Многополосные улицы с односторонним движением
- Многополосные улицы с двусторонним движением
- Троллейбусные линии в остальных районах
- Специальные транспортные дороги
- Пригородные линии городского округа
- Местные автомобильные дороги
- Транспортные узлы (узлы железной дороги)
- Национальные узлы
- Микроузлы
- Транспортные узлы
- Автомобильные узлы
- Микроузел
- Автомобильные узлы

