

Общая тактика

ТЕМА №7 Организация, вооружение и тактика действий подразделений (соединений) вооруженных сил иностранных государств.

ЗАНЯТИЕ №1 Организация, вооружение и тактика действий подразделений (соединений) вооруженных сил иностранных государств.

УЧЕБНЫЕ ВОПРОСЫ:

1. Назначение, организация, боевой состав, вооружение, АК, основных типов дивизий вооруженных сил США
2. Боевые задачи, боевой порядок АК США в основных видах операций.
3. Боевые задачи, боевой порядок дивизии США в основных видах операций.

ЛИТЕРАТУРА

1. Справочник по вооруженным силам иностранных государств
2. Учебник ТСП.
3. Учебные пособие Тактико-специальной подготовки.

1. Назначение, организация, боевой состав, вооружение, АК, основных типов дивизий вооруженных сил США.

1.1 Назначение, организация, боевой состав, вооружение, АК

Согласно американскому полевому уставу FM – 100, 5 армейский корпус (АК) – это высшее оперативно-тактическое объединение сухопутных войск. Он предназначен для решения оперативно-тактических задач в рамках операции группы армий (полевой армии) или оперативных задач при действии на отдельном оперативном направлении.

В соответствии с программой «Армия – 90» армейский корпус организационно включает:

- командование и штаб;
- боевые соединения и части;
- части боевого обеспечения;
- части и подразделения тылового обеспечения, сведенные в командование тыла.

Состав корпуса непостоянен, он зависит от выполняемой боевой задачи, возможностей противника и других условий.

Корпус военного времени может содержать:



К боевым формированиям относятся дивизии, обркп, отдельные бригады, бригада армейской авиации.

- *Отдельный бронекавалерийский полк* (обркп) предназначен для ведения разведки, а также прикрытия и охранения соединений и частей в полосе обеспечения корпуса.
- *Бригада армейской авиации* является мощным воздушным боевым компонентом корпуса. Бригада может быть использована в полном составе для выполнения задач в интересах корпуса:
 - нанесение глубоких ударов;
 - прикрытие главных сил с фронта и флангов;
 - уничтожение оперативных маневренных групп и др.

Части боевого обеспечения корпуса включают: корпусную артиллерию, бригады ПВО, инженерную, связи, защиты от ОМП, разведки и РЭБ, военной полиции, а также батальон «психологических операций» и батальон управления воздушным движением.

- *Корпусная артиллерия* предназначена для огневой поддержки частей и соединений корпуса. Конкретный состав корпусной артиллерии зависит от количества соединений в корпусе и выполняемой боевой задачи.

- *Бригада ПВО* должна осуществлять прикрытие объектов корпуса от воздушного нападения противника на больших и средних высотах. Она может включать один – два дивизиона ЗУР «Пэтриот», один – два дивизиона ЗУР «Ус. Хок» и два – три дивизиона «Чапарэл – Вулкан».
- *Бригада связи* обеспечивает связь командования и штаба корпуса с подчиненными частями и соединениями, разворачивая для этого командную и порайонную системы связи. Она состоит из штаба и штабной роты, радиобатальона, телефонно-кабельного батальона и четырех батальонов порайонной связи.
- *Бригада разведки и РЭБ* предназначена для ведения глубокой войсковой, видовой, радио – и радиотехнической разведки, РЭБ, проведения допроса военнопленных и обработки добытых документов, а также обеспечения оперативной маскировки.
- *Бригада военной полиции* выполняет задачи:
 - охрана коммуникаций и важнейших объектов тыла;
 - контроль за ключевыми участками местности;
 - регулировка передвижения войск на маршрутах;
 - выполнение мероприятий по эвакуации и охране военнопленных;
 - обеспечение правопорядка в районе расположения корпуса.

Части и подразделения тылового обеспечения сведены в командование тыла и предназначены для тылового обеспечения корпусных частей и соединений.

Общая численность личного состава, оружия и военной техники корпуса существенно зависит от количества соединений и частей в нём.

Если в армейском корпусе имеются три механизированные и одна бронетанковая дивизия, отдельный бронекавалерийский полк и отдельная механизированная бригада, то в нём может быть около 130 тыс. человек (в том числе и командования тыла до 45 тыс., т.е. около 30 % общей численности),

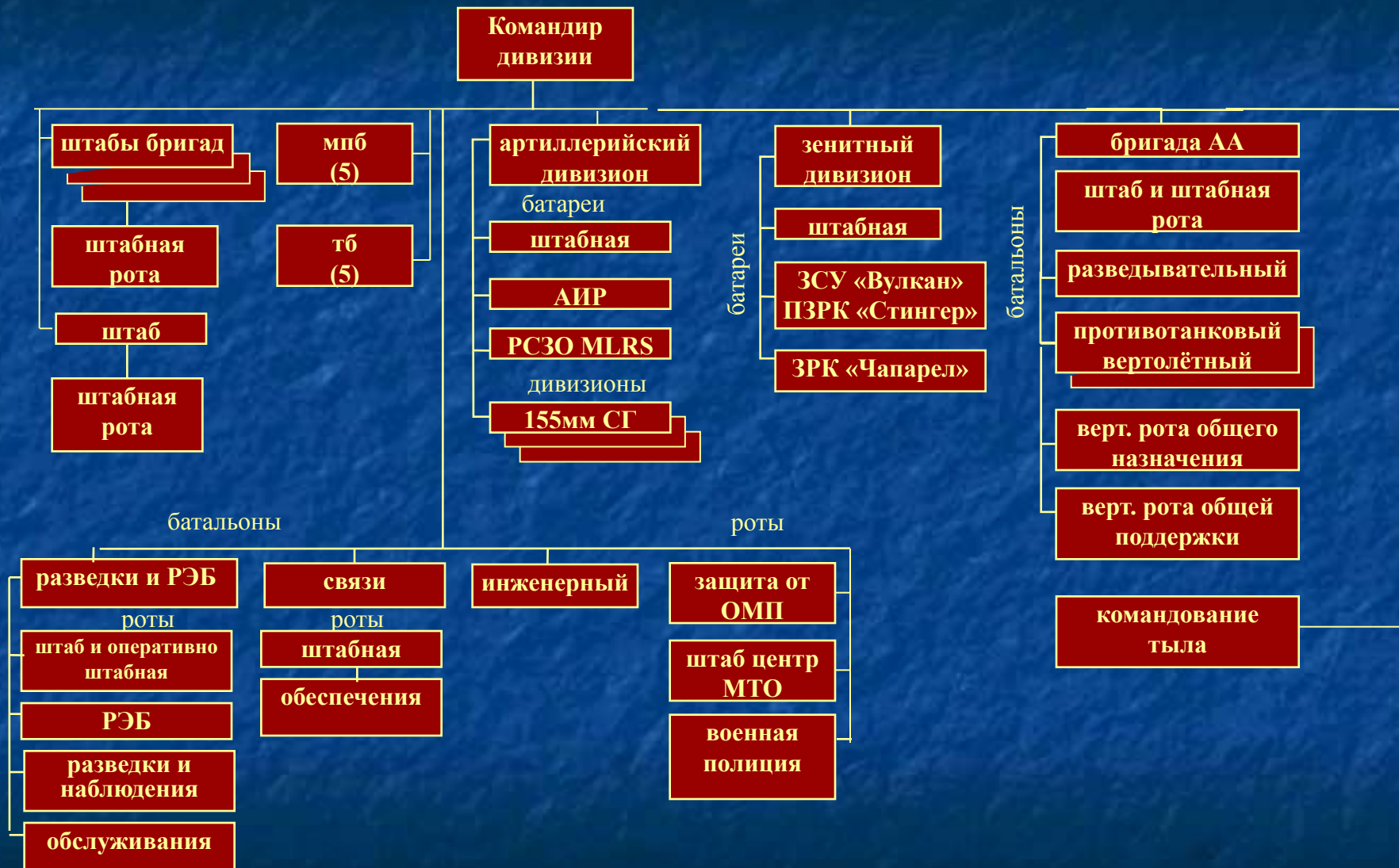
1.2 Назначение, организация, боевой состав, вооружение, основных типов дивизий вооруженных сил США

Механизированная (бронетанковая) дивизия США – это основное общевойсковое тактическое соединение и входит, как правило, в состав армейского корпуса.

Основу механизированной дивизии США составляют мотопехотные и танковые батальоны, а также части и подразделения боевого и материально-технического обеспечения. В военное время (в мирное – в период проведения различных учений) на базе имеющихся в дивизии штабов формируются три бригады, которые могут различаться по составу. По решению командира дивизии (в зависимости от возлагаемой на бригаду задачи, условий местности, противостоящей группировки и характера действий противника) она может включать от двух до пяти мотопехотных (танковых) батальонов.

Мотопехотные и танковые батальоны составляют костяк боевых формирований дивизии.

Организационно механизированная (бронетанковая) дивизия состоит из :



Части боевого обеспечения дивизии включают: артиллерию, бригаду армейской авиации, зенитный дивизион, батальон разведки и РЭБ, батальон связи, инженерный батальон, роту защиты от ОМП, роту военной полиции.

- *Артиллерия* дивизии предназначена для глубокого огневого поражения противника, а также поражение противника ядерными боеприпасами малой мощности на тактической глубине (до 30 км).
- *Бригада армейской авиации* дивизии предназначена для решения следующих задач:
 - борьба и уничтожение бронееквивалентов противника;
 - высадка и поддержка тактического воздушного десанта;
 - ведение детальной наземной и воздушной разведки;
 - ведение радио, радиотехнической разведки и РЭБ.
- *Зенитный дивизион "Ус. Чапарел – Ус. Вулкан"* – предназначен для прикрытия частей и подразделений дивизии от ударов воздушного противника на малых и сверх малых высотах.
- *Батальон разведки и РЭБ* предназначен для ведения радио, радиотехнической и радиолокационной разведки деятельности противника; создания радиопомех радиосредствам и наземным РЛС; контроля за работой своих РЭС; допроса военнопленных; мероприятий по обеспечению оперативной маскировки, контрразведки и дезинформации противника.
- *Батальон связи* дивизии предназначен для обеспечения связи штаба дивизии и штабов бригад. Он разворачивает в полосе дивизии порайонную систему связи, создает передовые узлы связи вблизи штабов бригад.
- *Рота защиты от ОМП* предназначена для проведения мероприятий, направленных на выявление применения противником ОМП.

2. Боевые задачи, боевой порядок АК США в основных видах операций.

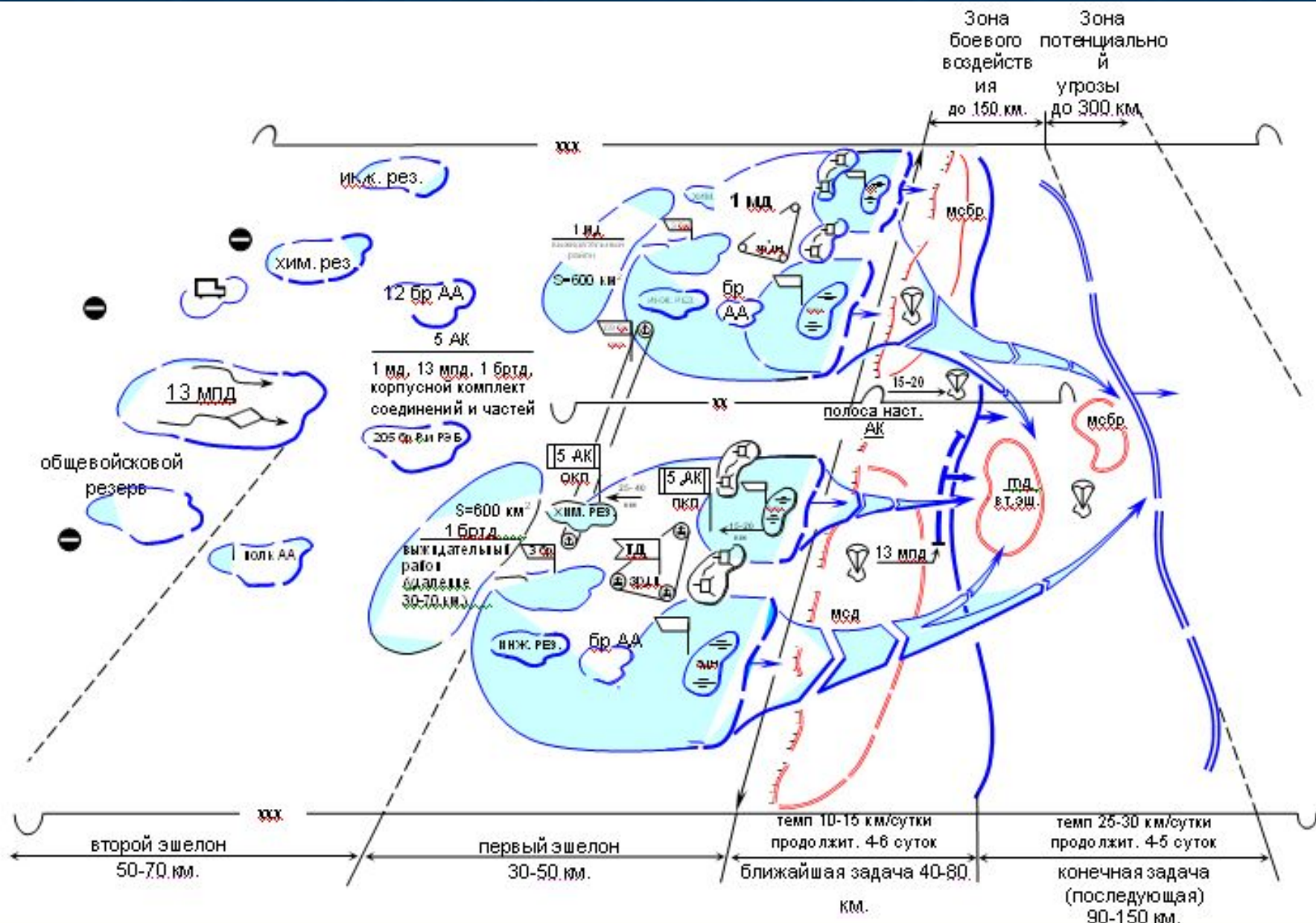
2.1 . Наступательная операция армейского корпуса

На армейский корпус в наступлении возлагаются задачи разгрома противостоящей группировки противника, отражения контрударов оперативных резервов, овладения районами (рубежами), имеющими важное значение, и создание условий для последующего развития наступления в глубь территории противника.

Цель наступательной операции армейского корпуса достигается последовательным выполнением ближайшей и конечной (последующей) задач, содержание которых заключается в разгроме определенной группировки войск противника и овладении каким-либо районом (рубежом) или важным объектом. Ближайшая и конечная (последующая) задачи выполняются с привязкой к характерным объектам местности, захват которых позволяет контролировать определенный объект (район) или обеспечивает уничтожение войск противника.

- *Ближайшая задача армейского корпуса* заключается в разгроме соединений первого эшелона армии в своей полосе наступления и овладении тактической зоной обороны. Глубина ближайшей задачи может состоять от 60 до 80 км.
- *Конечной (последующей) задачей* является завершение разгрома вторых эшелонов и резервов армии первого эшелона и овладение рубежом, с захватом которого достигается цель корпусной операции. Её глубина составляет 90 – 150 км.

2.1.1 Оперативное построение армейского корпуса в наступлении.



Поставленную боевую задачу армейский корпус выполняет в соответствующем оперативном построении. По опыту учений армейский корпус наступает в полосе 60 – 80 км.

Оперативное построение армейского корпуса в наступлении обычно включает:

- первый и второй эшелоны, общевойсковой резерв,
- группировки артиллерии,
- войска ПВО,
- десанты и специальные резервы.

Глубина оперативного построения армейского корпуса : 80 – 120 км.

- *Первый эшелон*, как правило, в его состав включаются обладающие высокой огневой мощностью и ударными возможностями мд, тд, мпд, которые усиливаются артиллерийскими частями, средствами ПВО, частями и подразделениями инженерных, химических, других специальных войск и тыла.
- *Второй эшелон* в состав эшелона назначаются 1 – 2 мд (тд). Удаление и порядок расположения вторых эшелонов определяются в зависимости от их задач, боевого состава, условий обстановки с расчётом обеспечить своевременный ввод их в бой, скрытность и меньшую уязвимость от ударов авиации и огня дальнобойной артиллерии противника.

- *Общевойсковой резерв* может использоваться для наращивания усилий, замены соединений первого эшелона, потерявших боеспособность. В состав общевойскового резерва может быть выделено до мпд.
- *Группировка артиллерии* создается из штатных и приданных артиллерийских частей и предназначена для огневого поражения противника преимущественно на главном направлении. Большая часть артиллерии армейского корпуса используется для усиления дивизий первого эшелона.
- *Группировка войск ПВО* создается из частей ПВО корпусного подчинения. Она разворачивается для надежного прикрытия и защиты от ударов главных ударных группировок войск при их переходе в наступление.
- *Воздушные десанты* создаются из частей ВДВ, а также из специально выделяемых мотопехотных частей и подразделений для решения задач в тылу противника.
- *Специальные резервы (химический, инженерный)* создаются для решения специфических задач армейского корпуса и формируются из состава частей и подразделений специальных войск.

2.2 Оборонительная операция армейского корпуса

По взглядам экспертов НАТО, армейский корпус переходит в обороне в целях создания благоприятных условий для перехода в наступление, воспреещения захвата противником какого-либо важного района, экономии сил и средств на одних направлениях и создания превосходства на других, уничтожения наступающих войск с наименьшими потерями для своих войск.

Войска корпуса переходят в обороне преднамеренно или вынуждено, заблаговременно или поспешно.

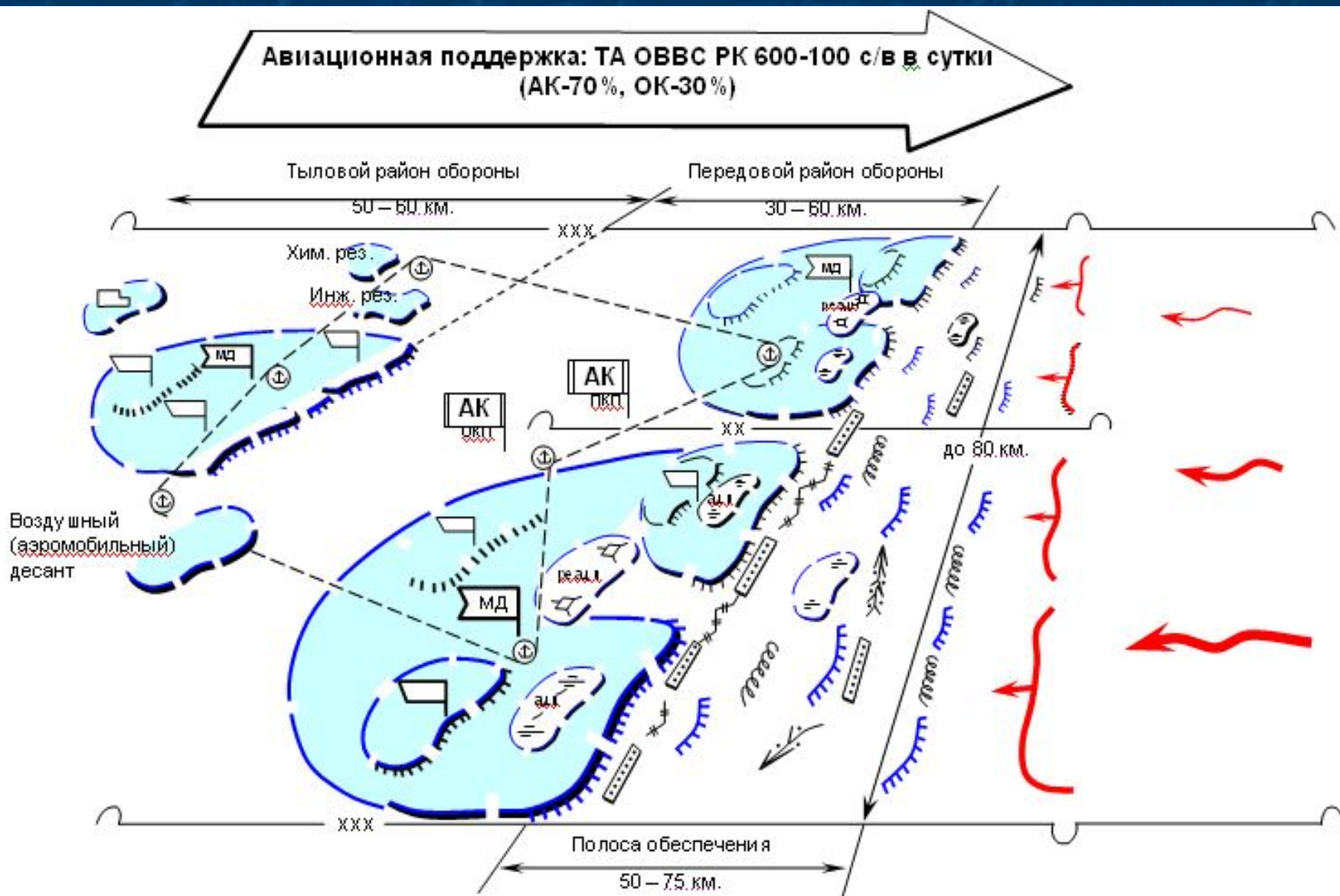
2.2.1 Построение армейского корпуса в обороне.

Построение обороны, по взглядам командования НАТО, включает:
создание основных элементов обороны,
инженерное оборудование местности,
оперативное построение войск,
систему огня всех видов.

Основными элементами обороны являются полоса обеспечения, передовой и тыловой районы обороны.

- *Полоса обеспечения* представляет собой полосу местности, на которой оборудуются несколько позиций создается система заграждений.
- *Передовой район обороны* соединений простирается от переднего края в глубину армейского корпуса - до 30 –60 км. В этой полосе располагаются соединения (части) первого эшелона объединения (соединения).
- *Тыловой район обороны* – это находящаяся за передовым районом обороны полоса местности, в пределах которой располагаются вторые эшелоны объединения (соединения). Глубина тылового района обороны составляет – 50 –60 км.

Оперативное построение армейского корпуса в обороне



По опыту учений, проведенных на ЦЕ ТВД, войска корпуса в обороне предусматривается строить в два эшелона, с выделением части сил в полосу обеспечения. Кроме того, развертываются группировки ПА, ПВО, создаются резервы различного назначения, а также воздушные (аэромобильные) десанты.

Глубина оперативного построения армейского корпуса в обороне составляет до 120 км, ширина фронта обороны – 80 – 90 км.

3. Боевые задачи, боевой порядок дивизии США в основных видах операций.

3.1. Механизированная дивизия США в наступлении.

Боевой порядок дивизии строится обычно в два эшелона: в первом эшелоне две бригады и во втором одна. Боевая задача в наступлении с применением ядерного оружия ставится в дивизии, как правило, по объектам. В качестве объектов выбираются важные в тактическом отношении участки местности, группировка войск противника, населенные пункты. При наступлении с применением только обычных средств поражений задачи дивизии ставятся, как правило, по рубежам.

Механизированной (бронетанковой) дивизии назначается полоса наступления по фронту 20 – 40 км, а ширина участка прорыва 6 км и более

Ближайшая задача дивизии (ближайший объект) назначается на глубину до 25 км .

Наступление рекомендуется вести решительно, в высоком темпе (среднесуточный темп наступления дивизии может составлять: в тактической глубине – до 25 км, в оперативной – до 45 км в сутки).

Второй эшелон (резерв) перемещается в рассредоточенных боевых порядках в готовности немедленному вводу в бой. Основная задача второго эшелона (резерва) – это обеспечение развития успеха, достигнутое частями первого эшелона.

3.2. Механизированная дивизия США в обороне

Роль и место механизированной дивизии в обороне определяется поставленной задачей и важностью обороняемого района. Дивизия может вести оборону самостоятельно или в составе армейского корпуса.

Выбор вида обороны зависит от боевой задачи, наличия времени, имеющихся сил и средств, местности и характера действия противника.

В позиционной обороне (обороне района)

Главная задача соединений и частей в позиционной обороне заключается в прочном удержании ключевых участков местности, с тем чтобы остановить противника и отразить его наступление.) элементы полосы обороны дивизии и их размеры несколько отличаются от мобильной обороны.

Боевой порядок дивизии в позиционной обороне обычно строится в два эшелона. Однако, если армейский корпус имеет сильный резерв (второй эшелон), допускается и одноэшелонное построение дивизии.

ТЕМА №7 Организация, вооружение и тактика действий подразделений (соединений) вооруженных сил иностранных государств.

ЗАНЯТИЕ №1 Организация, вооружение и тактика действий подразделений (соединений) вооруженных сил иностранных государств.