



Презентация по предмету:

«ТРПО»

Выполнила

Киреня Анна Борисовна

# Тема:

«Учёт предметов и медикаментов, находящихся в процедурном кабинете ПОЛИКЛИНИКИ»


# Исследование предметной области

Поликлиника – это медицинское учреждение, в котором оказывается медицинская помощь населению, делаются обследования, различные физические процедуры, направленные на улучшение здоровья. В процедурном кабинете поликлиники происходит забор крови из вены, делаются уколы, назначенные врачом, накладываются повязки и шины, а также вводятся различные вакцины. Медсестры принимают эти препараты и вынуждены вести их строгий учёт.

Большую часть времени медсёстры уделяют заполнению бланков и таблиц учёта принятого и использованного материала. Для облегчения их работы создаётся следующая база данных.

# Задача

Расчёт количества и суммы предметов и вакцин, находящихся в процедурном кабинете поликлиники на конец месяца.



Имеется список предметов, находящихся в процедурном кабинете(перчатки, шприцы, марля, бинты, спирт, вакцины, лекарственные препараты), известны количество и цена этих предметов на начало месяца, также вносится приход и расход предметов. Необходимо посчитать сумму предметов (цена \* количество) в столбцах : Остаток «на первое», Приход, Расход, Остаток «на последнее».

Необходимо посчитать количество предметов на конец месяца по формуле : Остаток «на последнее» = *Остаток «на первое» + Приход – Расход.*



## Описание реквизитов выходной формы «Расчёт количества и суммы предметов и вакцин, принятых в процедурном кабинете поликлиники»

№№ п./п.	Наименование реквизитов	Имена идентификаторов	Длина в знаках
1	Номер по порядку	N	9(2)
2	Наименование предметов	NP	X(20)
3	Цена (руб.)	C	9(6)
4	Единицы измерения	EI	X(20)
5	Остаток «на первое»: количество	O1K	9(6)
6	Остаток «на первое»: Сумма (руб.)	O1S	9(6)
7	Приход: количество	PK	9(6)
8	Приход: Сумма (руб.)	PS	9(6)
9	Расход: количество	RK	9(6)
10	Расход: Сумма (руб.)	RS	9(6)
11	Остаток «на последнее»: количество	OPK	9(6)
12	Остаток «на последнее»: Сумма (руб.)	OPS	9(6)

## Хранимая информация

Для того чтобы подсчитать количество предметов на конец месяца необходимо просуммировать остаток на первое число месяца и приход и отнять расход. Для этого создается хранимый массив, содержащий остаток на конец месяца, для того чтобы в следующем месяце эти данные были в столбце Остаток «на первое». Можно ежемесячно накапливать данные в отдельную переменную и хранить.

### Хранимый массив

M-1

Номер месяца	Количество использованных предметов за месяц
1	2
NM	KM
9(2)	9(8),2



# Решение

*Опишем назначение БД.*

*База содержит:* информацию о предметах, имеющихся в процедурном кабинете поликлиники: наименования, их цены, в каких единицах они измеряются, в каком количестве они остались с предыдущего месяца на первое число текущего месяца, сколько предметов поступило, сколько было израсходовано, и в каком количестве они остались в текущем месяце на последнее число. Также в этой БД содержится информация о медсёстрах, работающих в поликлинике (их ФИО, какие препараты они использовали, когда и в каких кабинетах). БД подсчитывает количество и сумму остатка предметов на последнее число месяца и выводит данные на экран, также позволяет добавлять, редактировать и удалять записи.

*Для выполнения выделенных задач можно воспользоваться следующими объектами:* Медсестра (получает, анализирует и обрабатывает команды пользователя); Поисковик (осуществляет поиск записей по определенным данным); Редактирование данных (добавляет, изменяет, удаляет запись); БД (для хранения записей, получает сообщения от объектов Поисковик, Редактирование данных); Ввод данных (отвечает за существование БД, если БД не существует, то она создается); Подсчёт данных (получает сообщения от объекта Ввод данных и рассчитывает остаток на пос. число в соответствии с полученными данными).



# Техническое задание

## **1. 1. Наименование программы**

Наименование – «Разработка программного обеспечения для автоматизации системы учёта медикаментов и предметов, находящихся в процедурном кабинете поликлиники».

## **1. 2. Краткая характеристика области применения**

Программа предназначена к применению в районной поликлинике, а именно для процедурного кабинета.

## **2. Основания для разработки**

### **2.1. Наименование и условное обозначение темы разработки**

Наименование темы разработки – «Учёт предметов и медикаментов, находящихся в процедурном кабинете поликлиники». Условное обозначение темы разработки (шифр темы) – «УПиМНПКП (Учёт предметов и медикаментов, находящихся в процедурном кабинете поликлиники)».

#### **2.1.1. Требования к составу выполняемых функций**

Наименование предметов, цена, остаток «на первое» (сумма и количество), приход (сумма и количество), расход (сумма и количество), остаток «на последнее» (сумма и количество);

#### **2.1.2. Требования к организации входных данных**

Входные данные программы должны быть организованы в виде отдельных записей в программе, для соответствующих предметов.

#### **2.1.3. Требования к организации выходных данных**

Требования те же, что и к организации входных данных.

### **2.2. Требования к надежности**

Надежность – вещь тонкая и очень опасная, надежное функционирование программы зависит не столько от исполнителя, сколько от надежности технических средств и операционной системы.

#### **2.2.1. Требования к обеспечению надежного (устойчивого) функционирования программы**

Надежное (устойчивое) функционирование программы должно быть обеспечено выполнением организационно-технических мероприятий, перечень которых приведен ниже:

- организацией бесперебойного питания технических средств;
- организация правильной работы с программой;
- испытания программных средств на наличие компьютерных вирусов.

### **2.2.2. Время восстановления после отказа**

Время восстановления после отказа, вызванного сбоем электропитания технических средств (иными внешними факторами), не фатальным сбоем (не крахом) операционной системы, не должно превышать 60 минут при условии соблюдения условий эксплуатации технических и программных средств.

### **2.2.3. Отказы из-за некорректных действий оператора**

Отказы программы возможны вследствие некорректных действий оператора (пользователя) при взаимодействии с операционной системой. Во избежание возникновения отказов программы следует обеспечить работу конечного пользователя без предоставления ему административных привилегий.

### **2.3. Требования к численности и квалификации персонала**

Минимальное количество персонала, требуемого для работы программы, должно составлять не менее 2 штатных единиц – системный администратор и конечный пользователь программы – оператор. Оператор должен хорошо уметь пользоваться данной программой, чтобы не было никаких сбоев с учётной записью и не было никаких разногласий с клиентами. Системный администратор в случае поломки ПК или не правильной работы программы должны устранить неполадки.

### **2.4. Требования к составу и параметрам технических средств**

В состав технических средств должен входить IBM-совместимый персональный компьютер (ПЭВМ), включающий в себя:

процессор Pentium-1000 с тактовой частотой, ГГц - 10, не менее;

материнскую плату с FSB, ГГц - 5, не менее;

оперативную память объемом, Тб - 10, не менее;

и так далее...

### **2.5. Требования к информационной и программной совместимости**

При необходимости должна обеспечиваться защита информации и программ.

#### **2.5.4. Требования к защите информации и программ**

Требования к защите информации и программ не предъявляются.

### **2.6. Требования к маркировке и упаковке**

Программа поставляется в виде программного изделия - на дистрибутивном (внешнем оптическом) носителе (компакт-диске) в единичном виде.

### **2.6.1. Требование к маркировке**

Программное изделие должно иметь маркировку с обозначением товарного знака компании-разработчика, типа (наименования), номера версии, порядкового номера, даты изготовления и номера сертификата соответствия Госстандарта Беларуси (если таковой имеется).

Маркировка должна быть нанесена на программное изделие в виде наклейки, выполненной полиграфическим способом с учетом требований ГОСТ 9181-74.

Качество маркировки проверяется самыми изощренными способами – сначала пытаются смыть маркировку водой, затем бензином и прочими органическими растворителями. Пусть полиграфическое предприятие несет ответственность за некачественную маркировку. Задача Исполнителя - прикрыться сертификатом соответствия (затребовать сертификат у полиграфистов).

### **2.6.2. Требования к упаковке**

Упаковка программного изделия должна осуществляться в упаковочную тару предприятия-изготовителя. Именно предприятия-изготовителя. Исполнитель не может и не должен нести ответственность большую, чем предприятие-изготовитель тары.

### **2.7. Условия транспортирования и хранения**

Допускается транспортирование программного изделия в транспортной таре всеми видами транспорта (в том числе в отапливаемых герметизированных отсеках самолетов без ограничения расстояний). При перевозке в железнодорожных вагонах вид отправки - мелкий малотоннажный. При транспортировании и хранении программного изделия должна быть предусмотрена защита от попадания пыли и атмосферных осадков. Не допускается кантование программного изделия.

## **3. Назначение разработки**

### **3.1. Функциональное назначение**

Функциональным назначением программы является предоставление пользователю возможности работы с автоматизацией системы учёта медикаментов и предметов, находящихся в процедурном кабинете поликлиники.

### **3.2. Эксплуатационное назначение**

Программа должна эксплуатироваться на районную поликлинику г. п. Красносельска. Конечными пользователями программы должны являться сотрудники данной поликлиники (главная медсестра).

#### **4. Предварительный состав программной документации**

Состав программной документации должен включать в себя:

- техническое задание;
- программу и методики испытаний;
- руководство системного программиста;
- руководство оператора;
- ведомость эксплуатационных документов.

#### **5. Техничко-экономические показатели**

Ориентировочная экономическая эффективность не рассчитывается.

Предполагаемое число использования программы в год – 365 сеансов работы на одном рабочем месте.

#### **6. Этапы разработки**

На стадии рабочего проектирования должны быть выполнены перечисленные ниже этапы работ:

- разработка программы;
- разработка программной документации;
- испытания программы.

На стадии внедрения должен быть выполнен этап разработки - подготовка и передача программы.

#### **7. Содержание работ по этапам**

На этапе разработки технического задания должны быть выполнены перечисленные ниже работы:

- постановка задачи;
- определение и уточнение требований к техническим средствам;
- определение требований к программе;
- определение стадий, этапов и сроков разработки программы и документации на неё;
- выбор языков программирования;
- согласование и утверждение технического задания.

На этапе разработки программы должна быть выполнена работа по программированию (кодированию) и отладке программы.

#### **8. Виды испытаний**

Приемо-сдаточные испытания должны проводиться в сроки...

Приемо-сдаточные испытания программы должны проводиться согласно разработанной (не позднее месячного срока)

Ход проведения приемо-сдаточных испытаний документируют в протоколе проведения испытаний.

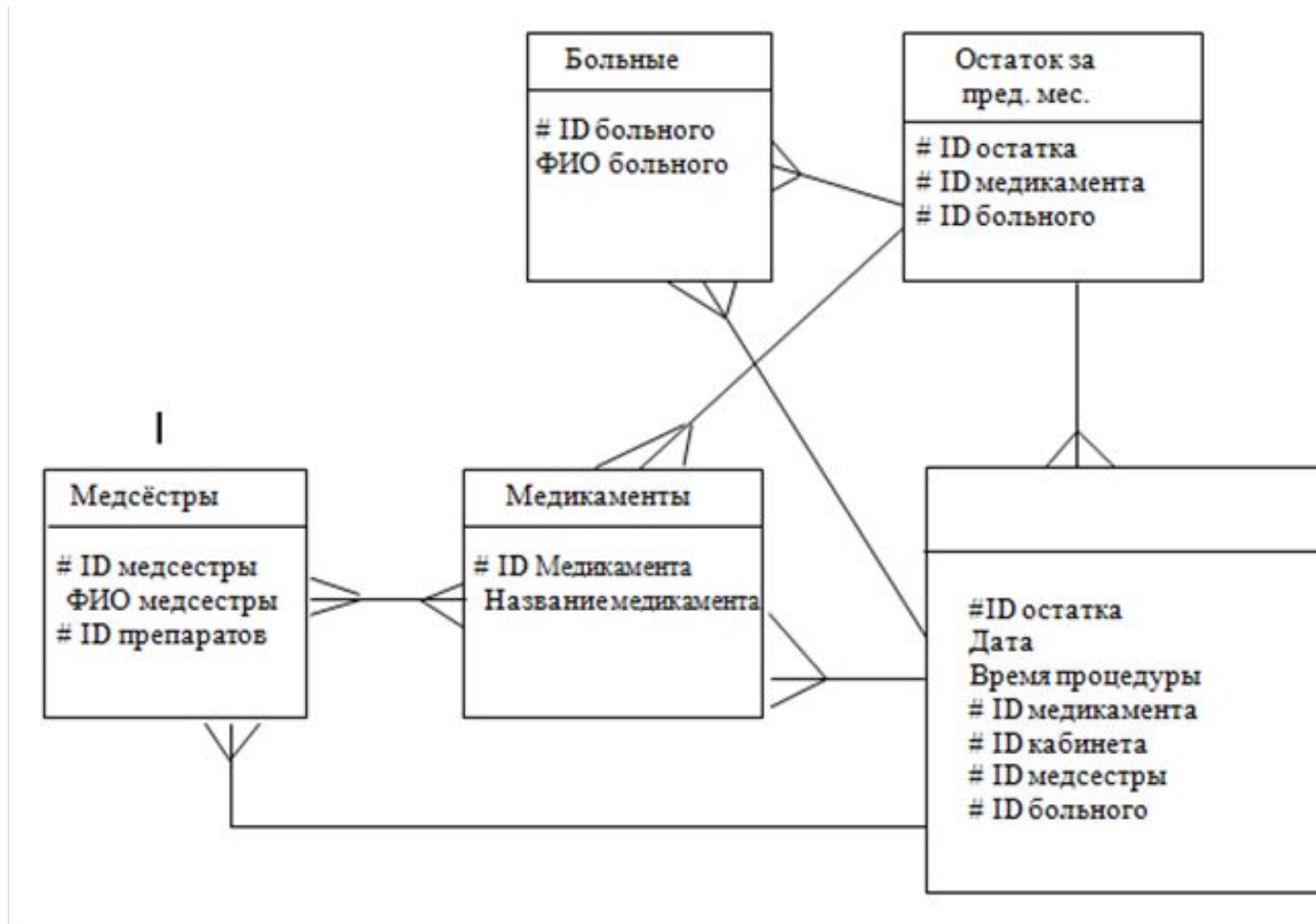
#### **8.1. Общие требования к приемке работы**

На основании Протокола проведения испытаний Исполнитель совместно с Заказчиком подписывают Акт приемки-сдачи программы в эксплуатацию.

# Диаграммы

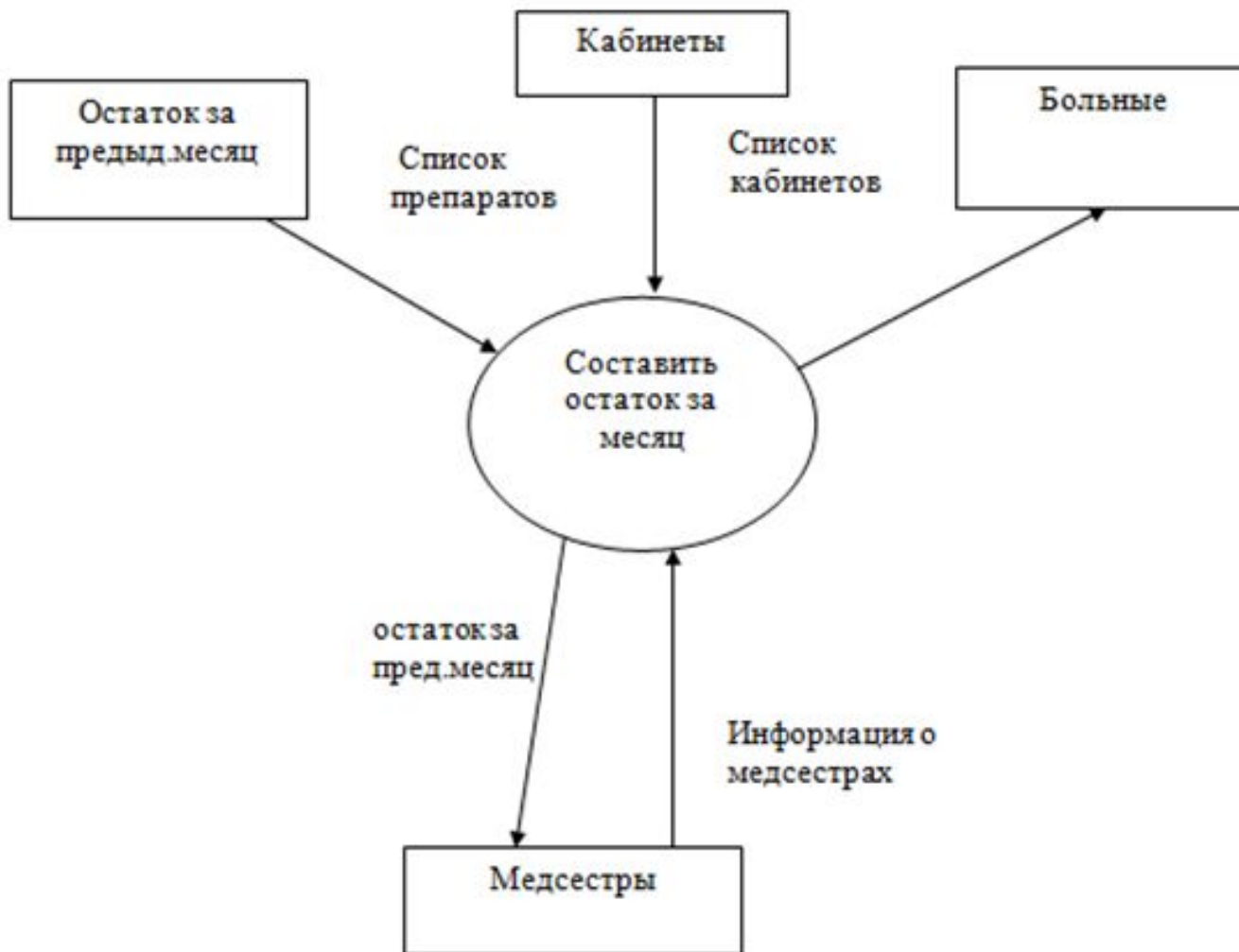


# Диаграммы





# Диаграммы





Конец