

Экологические проблемы
Калининградской области

Таблица .

Экспертные оценки (средние арифметические , по 10-бальной шкале) степени приоритетности основных экологических проблем Калининградской области.

№ п/п Экологические проблемы ср.балл	Экспертные оценки,
■ 1. Загрязнение водоёмов и ухудшение качества питьевой воды	9,86
■ 2. Низкая экологическая культура	9,44
■ 3. Загрязнение воздушной среды в г. Калининграде	8,89
■ 4.Снижение плодородия и заболачивание почв	7,43
■ 5.Рост числа свалок не утилизированных отходов	6,84
■ 6. Разрушение морских берегов	6,17
■ 7.Высокий уровень вирусных болезней растений , жив.и человека	6,17
■ 8.Низкая лесистость ,увелич. доли редких и исчез. видов растений	5,83
■ 9.Снижение численности ценных пром. видов рыб и других жив.	4,94
■ 10.Нарушение земной поверхности и недр горными выработками	2,56

- **Общие сведения о Калининградской области.**
- 1. **Площадь** – 15,1 тыс км кв. Из них 2 тыс. – озера, реки и воды заливов
- 2. **Население** – около 0,95 млн. чел.
- 3. **Плотность нас.** – около 72 чел на кв.км. (больше, чем в соседних странах и регионах России). Плотность сельского населения – 17 чел. на кв.км. вдвое ниже, чем в Литве и Беларуси, втрое – чем в довоенной Германии.

- **Дорожная сеть** –
- 756 км.
железных дорог- 352 км
внутренних судоходных путей, 7500 км автодорог, в т.ч 4600 – с твердым покрытием (в 2-3 раза больше, чем в регионах с-з и центре России).
- **5. Хоз. освоенность** - наиболее высокая в с-з регионе Росси, доля сохранившихся природных комплексов – наименьшая (10%).
- **6. Биоразнообразие.**
- Флора. Более 1300 видов высших растений, из них 10% редких и исчезающих. Площадь лесов 280 тыс. га.
- Фауна. 409 видов позвоночных, редких и исчезающих– 47.
- **7. Минеральные ресурсы.**
- Нефть на суше, морская нефть, торф, сапропель, янтарь, песчано-гравийные материалы, глины,, пески, бурый уголь, соль.

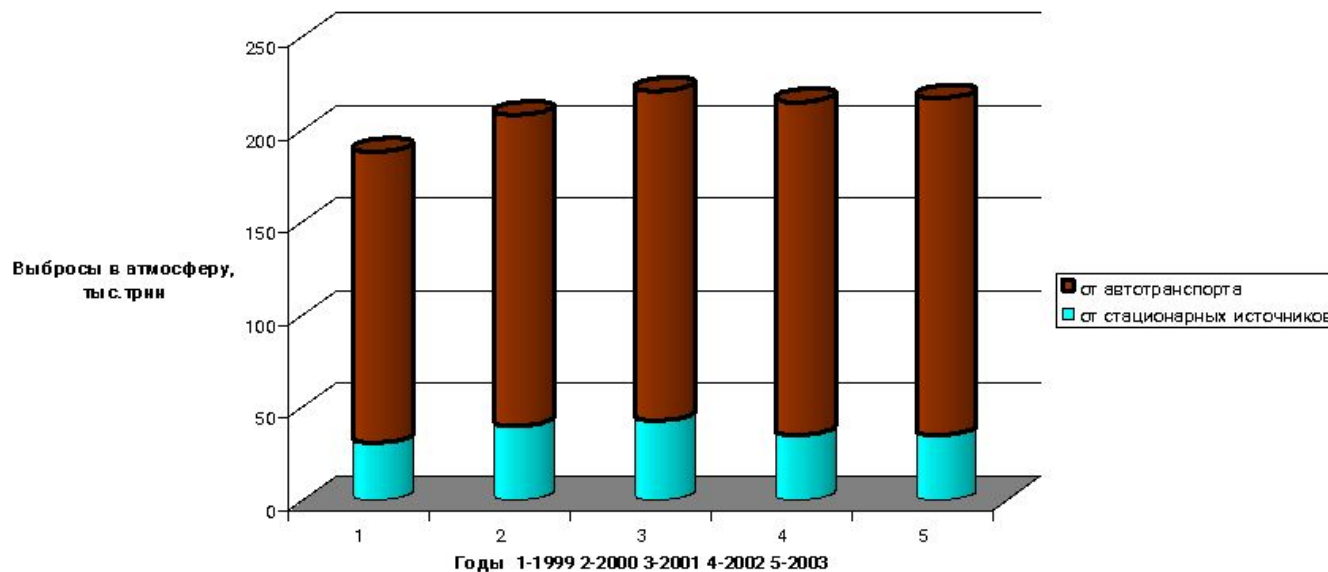
■ Экологические проблемы

■ Атмосфера.

- Годовой валовый выброс загрязняющих веществ. в воздух составляет около 50 тыс.т., ежегодный прирост – 10 тыс.т., за счёт прироста автотранспорта. из них треть – в Калининграде. Улавливается и утилизируется 20-30% выбросов. Доля автотранспорта в выбросах – 80-85%.
- Для решения этой проблемы предлагаются следующие шаги.
 - 1. Более строгие меры наказания автомобилистов за грязные выхлопы и мойку машин в реках и озерах
 - 2. Прекращение парковки на пешеходных тротуарах

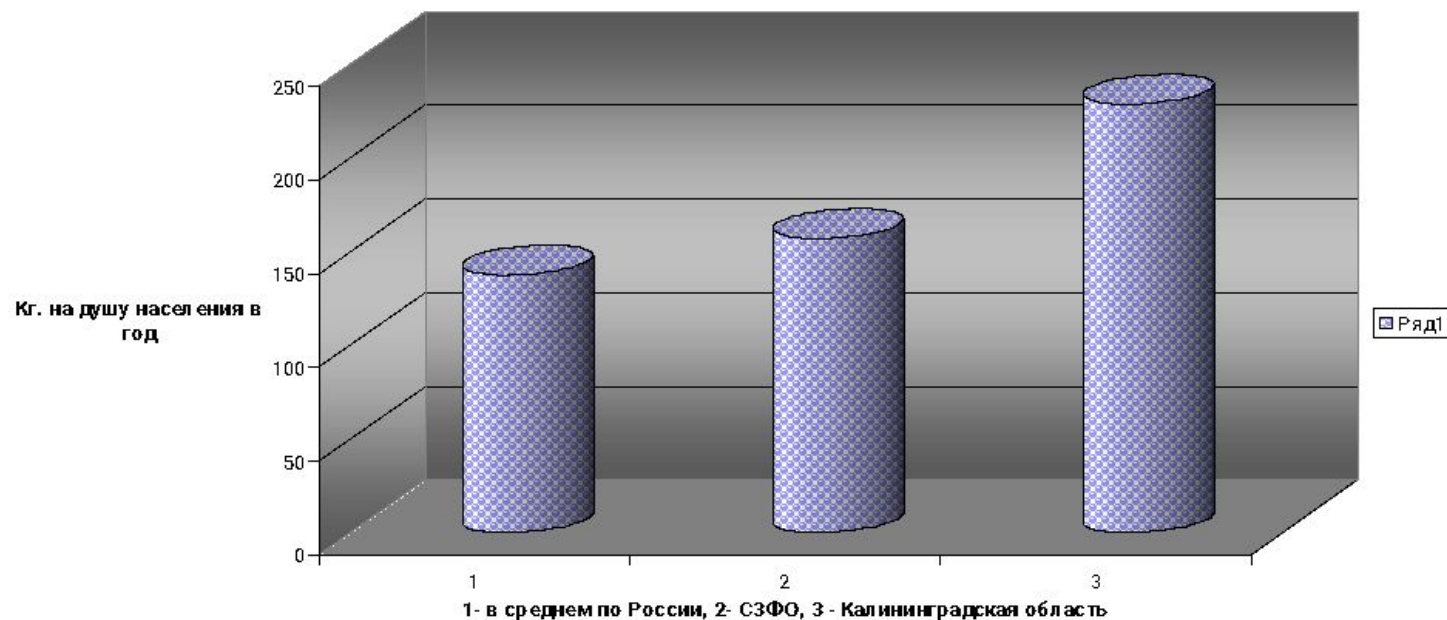
Выбросы загрязнений в атмосферу (от автотранспорта и стационарных источников)

Выбросы загрязняющих веществ в атмосферный воздух Калининградской области в 1999-2003 гг



Сравнение размеров выбросов загрязнений в атмосферу в северо-западном федеральном округе(1), РФ (средн.)(2) и Калининградской области(3).

Выбросы загрязняющих веществ в атмосферный воздух от стационарных источников и транспорта в Калининградской области, СЗФО и в среднем по России, в пересчёте на душу населения (данные за 2003 год)



Выбросы загрязняющих веществ в атмосферу из стационарных источников и автотранспорта в 2003 г на 1 кв.км территории, тонн в год

территории в РФ, СЗФО и в Калининградской области ... 2003-2004 гг.

12



РФ

СЗФО

КО

Рисунок 6

13 Выбросы загрязняющих веществ в атмосферный воздух на душу населения (кг/год)



РФ

СЗФО

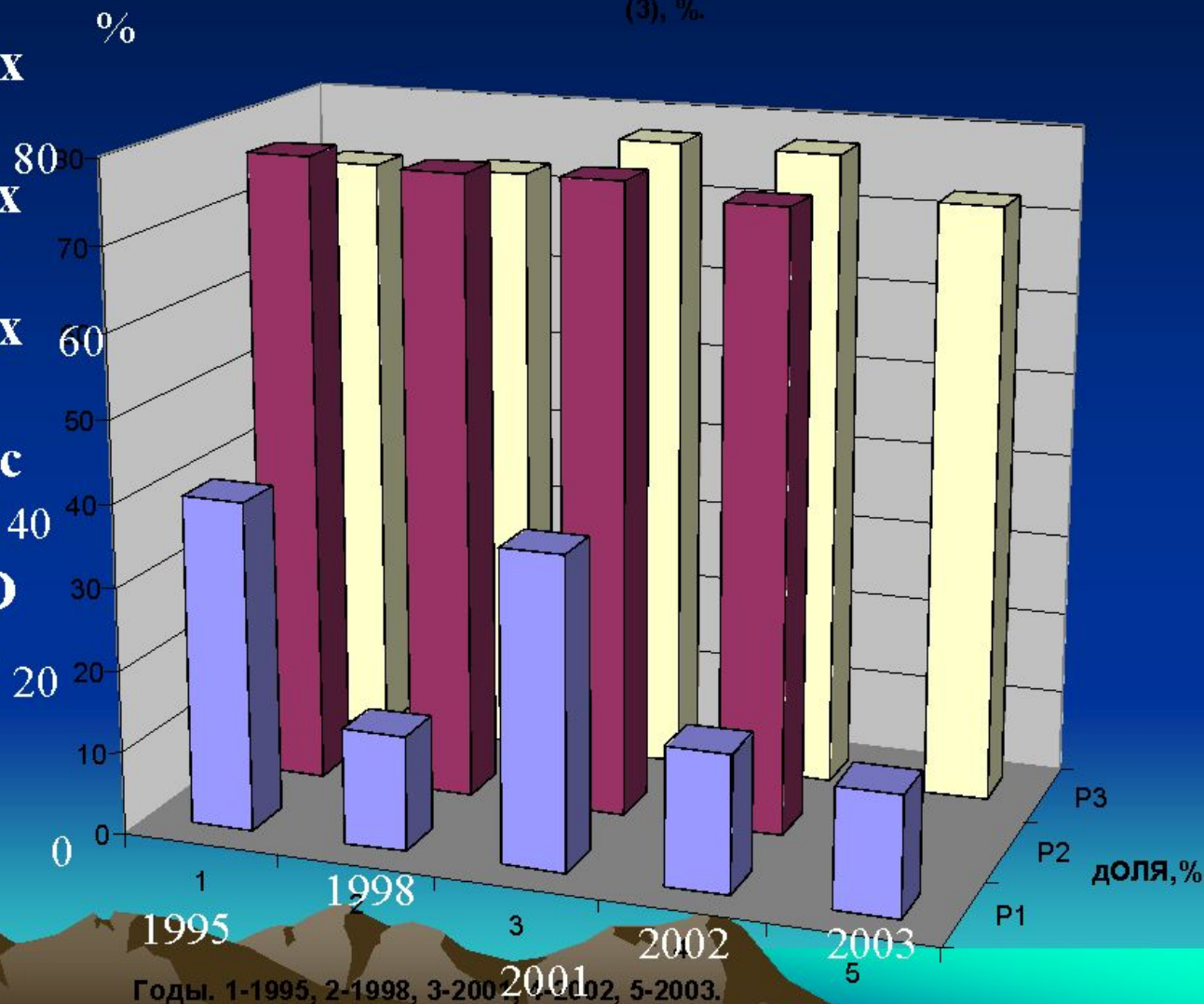
КК

Рисунок 7

14

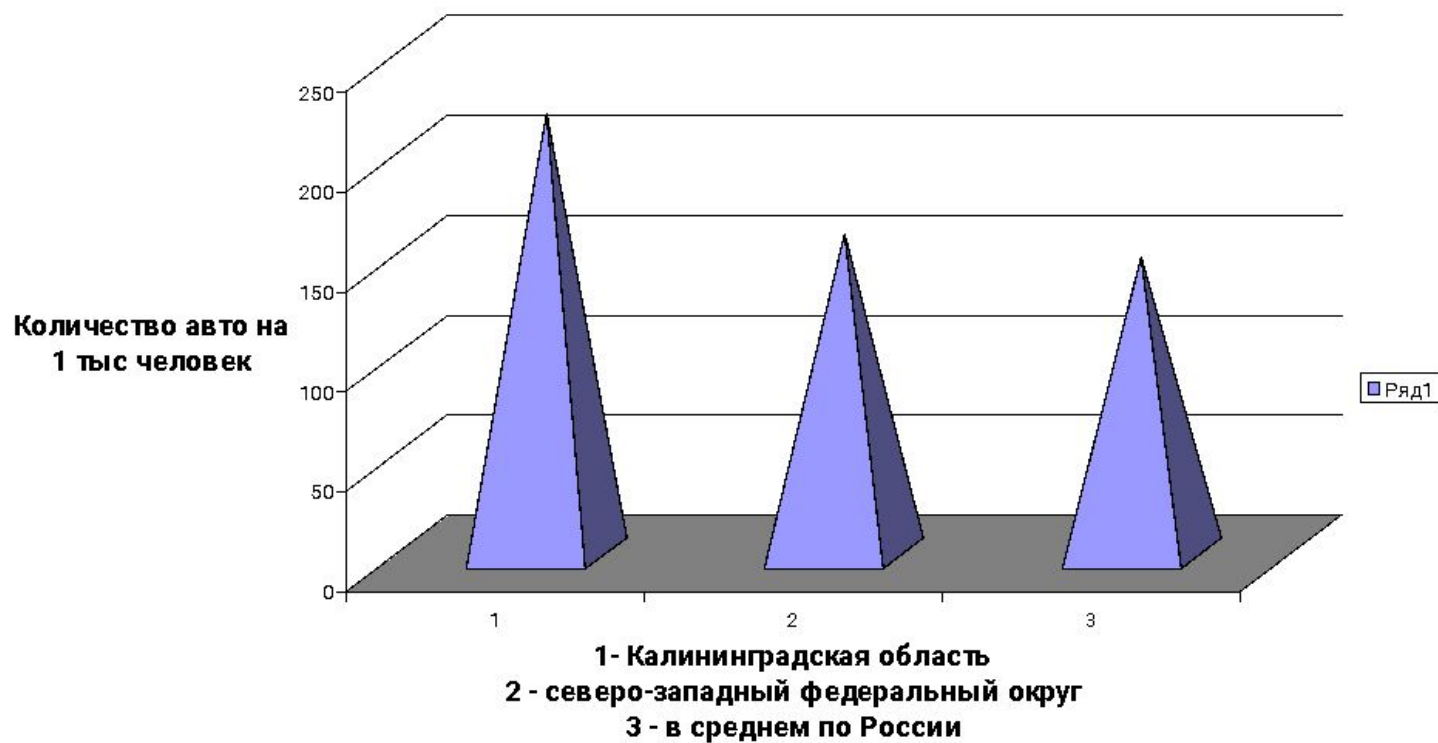
Доля улавливаемых от стационарных источников загрязняющих веществ в Калининградской области (ряд 1), СЗФО (ряд 2) и РФ (ряд 3)

Диаграмма 6. Доля улавливаемых при выбросах в атмосферу загрязняющих веществ от стационарных источников в Калининградской области (ряд 1), СЗФО (2) и Российской Федерации в целом (3), %.



Количество личных авто на душу населения в СЗФО, (ср.) и Кал .обл . На 1 тыс. человек.

Количество личных автомобилей на душу населения в Калининградской области, СЗФО и в среднем по России (данные за 2003 год)



- 3. Развитие применения транспортных средств с двигателями внутреннего сгорания, работающими на альтернативном моторном топливе (газовый двигатель, топливно-газовый)
- 4. Усиление контроля за состоянием автотранспорта и его выбросами..
- 5. Внедрение современных экологических технологии и установка фильтров
 - на промышленных предприятиях
- 6. Ограничение строительства в парковых зонах и лесных массивах
- 7. Проведение акций – «дни без автомобиля»
- 8. Ограничение ввоза старых автомобилей.

■ Гидросфера.

- Протяженность водотоков (339) в Калининградской области. - 5181 км. 150 озер и прудов области имеют площадь 61 кв км
- Площадь 239 болот – 821 кв км.
- Суммарный годовой водозабор – 220\230 млн куб м, ежегодный прирост - около 5 млн куб м. Подземные воды дают 33% водозабора, поверхностные – 67%.
- Потребление. 55% - хозяйству, питьевые = 42%, 3% = с=х,
- . Неудовлетворительное состояние водотоков города обусловлено нарушениями природоохранного законодательства, заключающимися в несанкционированном сбросе сточных вод, а также захлаплением бытовыми отходами.

- Для решения проблемы обеспечения населения региона достаточно чистой питьевой водой предлагаются следующие меры.
- 1. Использование качественных подземных вод.
- 2. Отвод фекальной канализации из ливневой
- 3. Создание радиоканальной системы контроля сброса вод антропогенных источников
- 4. Перевод целлюлозно-бумажных производств на экологически чистые технологии
- 5. Строительство питьевых водохранилищ
- 6. Домашнее дехлорирование воды
- 7. Внедрение систем оборотного водоснабжения и других новых технологий
- 8. Совершенствование санитарной защиты питьевых водоёмов

- **Литосфера.**

- Площадь 1512 тыс. га. (в т.ч. заливы 172 тыс.га).. С=х исп – 52%.
- Лесной фонд -18%. Водный фонд – 12%. Остальное = нас. Пункты.
- Особо охр. Земли – 181 тыс. га. – 12%.

- **Отходы.**

- Одной из важных проблем Калининграда является утилизация отходов производства и потребления.
- ТБО вывозятся на единственную санкционированную городскую свалку в пос.А.Космодемьянского, на которой ежегодно захоранивается около 960 тыс.куб.м ТБО, из них 72% от населения. Кроме того, на ней скопилось более 2 млн.т ТБО, находящихся в уплотнённом состоянии..

- В Калининграде ситуация с захоронением отходов становится критической. На территории Калининградской области в настоящее время функционирует 6 полигонов захоронения отходов, они несут большую нагрузку, резервных территорий практически нет. Кроме того, как и везде, существует множество несанкционированных свалок, которые практически невозможно контролировать.
- Данная проблема сейчас актуальна для многих регионов. За последние 6 лет количество отходов в целом по России увеличилось в 2,5 раза, а эффективных технологий по их переработке пока нет. Проблема усугубляется тем, что во многих регионах свалки находятся в непосредственной близости от водных артерий, а это представляет собой реальную экологическую угрозу.

- . В 2001г. в отделе ООС мэрии внедрены программные комплексы "Водопотребление и водоотведение" и "Отходы" города Калининграда, что позволит систематизировать ежегодно обновляемую информацию.
- В настоящее время мэрией и КГТУ совместно со специалистами из Швеции планируется разработка на основе совместного финансирования проект создания на территории полигона в пос. Космодемьянском современного комплекса по переработке отходов.

- В качестве основных мер по решению проблемы отходов предлагаются такие, как:
- -ликвидация неконтролируемых свалок ОТХОДОВ
- -утилизация техногенного сырья (в т.ч. взрывчатых веществ) и создание современных производств по утилизации и переработке отходов.
- - усиление штрафных санкций за свалки в непредназначенных для этого местах.

■ Берегозащита

- Разрушение берегов Балтийского моря и заливов угрожает сохранению и развитию здесь рекреационно -туристического комплекса.
- Для сохранения берегов предлагается:
 - -подача песка из береговых или подводных карьеров для укрепления берегов по периметру Самбийского полуострова;
 - -высадка растений вдоль берега;
 - -возведение искусственных рифов в местах разрушения

■ Радиационная обстановка.

- В Калининграде внедрена и действует автоматизированная система контроля радиационной обстановки (17 постов и 3 инф-упр. Центра). Мэрия города имеет пост контроля и постоянно получает информацию по радиационной обстановке для принятия решений по предотвращению или снижению радиационного воздействия на население города. Представляют опасность отходы Балтфлота, войсковые части (были обнаружены источники ИИ.40.000 мкр-час). С Игналинской АЭС был случай кражи урана-235 – 270 кг. Возможна транспортировка через наш регион.

- **Экологическая культура, образование и воспитание.**
- Уровень экологической культуры, образования и воспитания населения явно недостаточен и отстает от скандинавских стран.
- .Предлагается дальнейшее развитие экологического образования, в том числе разработка его регионального компонента, обязательная экологическая переподготовка руководящих работников, широкое освещение экологических проблем в СМИ, организация специального регионального экологического издания, координация деятельности всех экологических и природоохранных организаций в Калининградской области, премирование за высокоэкологичные проекты и т.п.

■ Законодательная база.

- Ныне действующий областной закон «Об экологической политике» сегодня неадекватен и плохо исполняется.
- Необходимо принять региональные законы о:
 - - мерах против загрязнения атмосферы автотранспортом и мойки автомобилей в озерах, прудах, реках
 - - мерах наказания за выброс мусора и свалки в неположенных местах
 - - ликвидации и рекультивации военных полигонов и стрельбищ

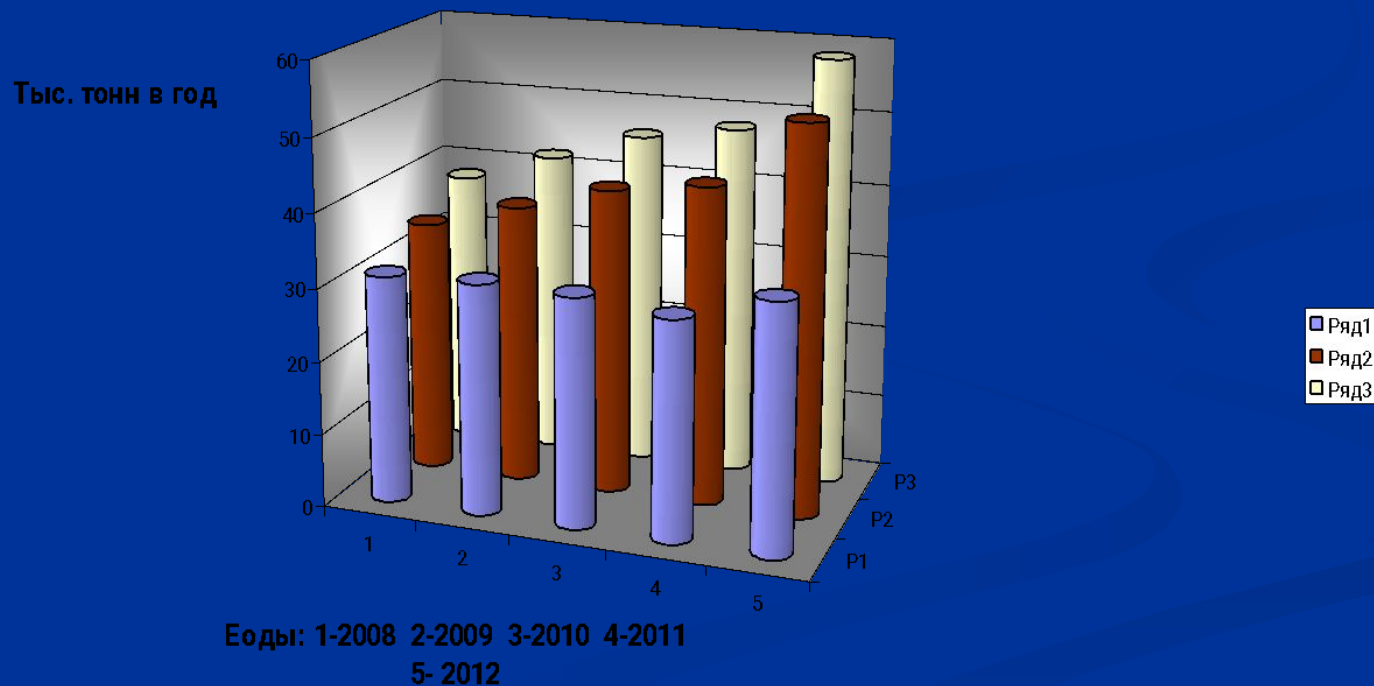
- - льготах по налогообложению для всех видов природоохранной деятельности,
- - комплексном природопользовании.
- - принять новые региональные законы об охране окружающей природной среды, экологической политике и экологической экспертизе.

- 3.8. Международное сотрудничество.
- В Калининградской области действуют ряд международных договоров и программ по экологии и охране природы с Литвой, Польшей, Швецией, Данией, Хельсинской Комиссией по защите морской среды Балтийского моря (Хелком), программой БЕРНЕТ, проектами ТАСИС, проводятся экологические семинары с германскими коллегами. Эти программы и проекты вносят большой вклад в решение экологических проблем Калининградской области.

- В противном случае будет страдать здоровье , сокращаться продолжительность жизни людей, снижаться рождаемость и численность населения региона, его инвестиционная и туристическая привлекательность, эффективность использования природных ресурсов, экономика будет более отсталой и малоэффективной.
- Всё это приведет к росту отставания в развитии нашего региона от соседних стран.

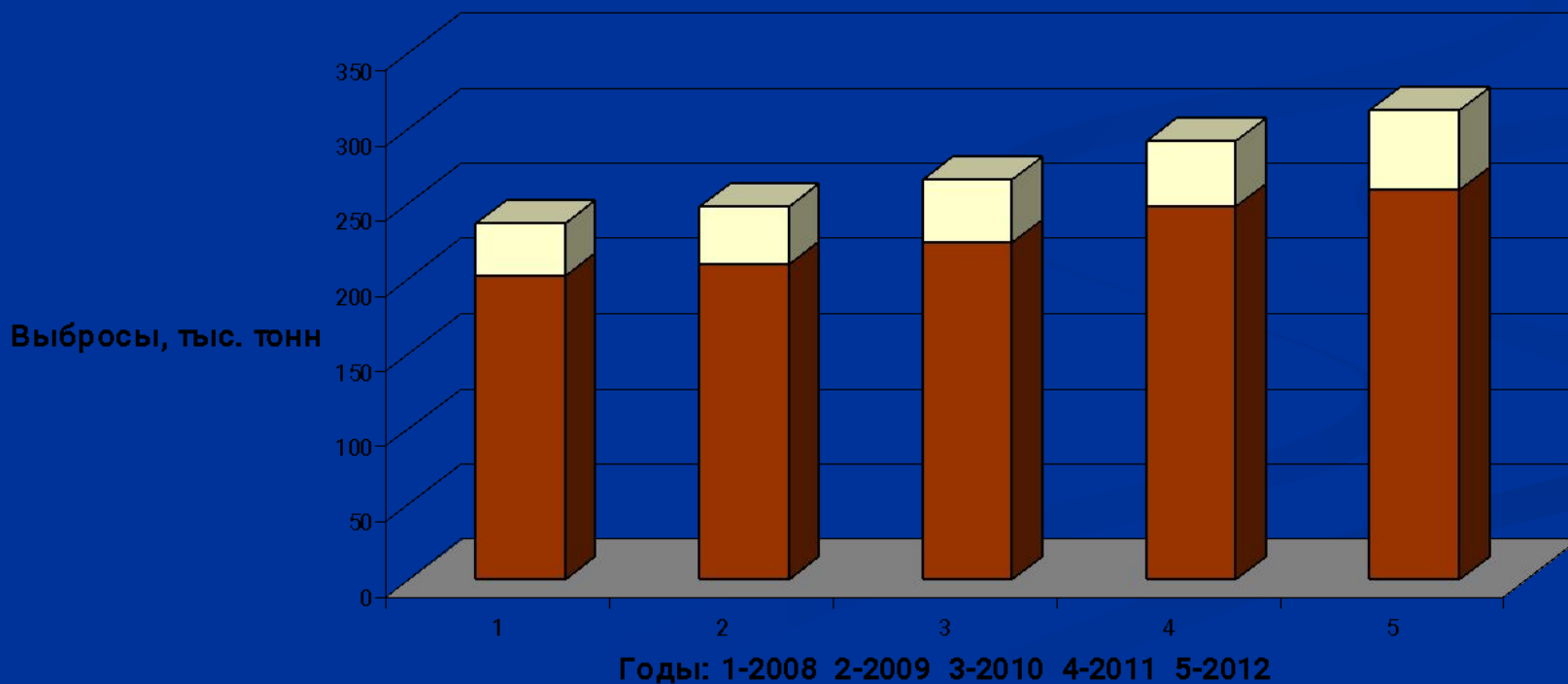
Прогноз выбросов в атмосферу на 2008-2012 гг

Уточнённый прогноз выбросов загрязняющих веществ в атмосферный воздух в Калининградской области на 2008-2012 гг. Ряд 1 - пессимистический сценарий развития экономики, 2 - наиболее вероятный, 3 - оптимистический



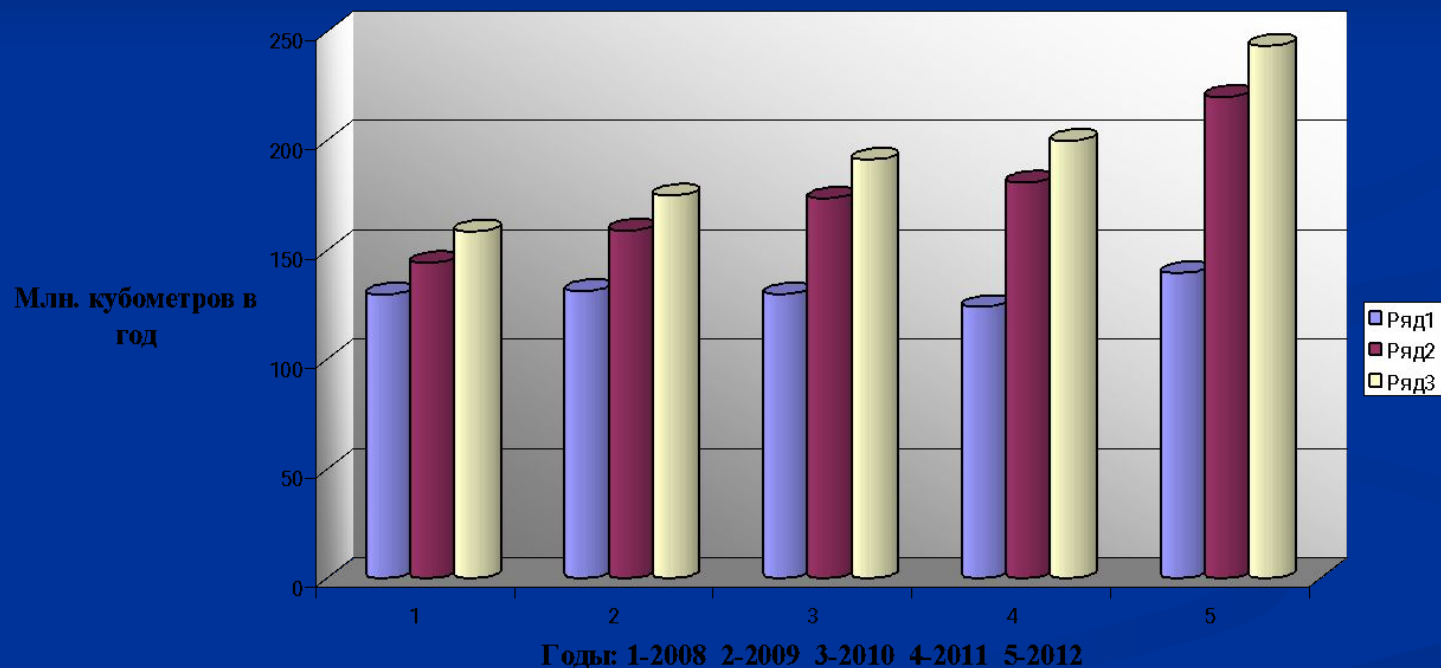
Прогноз выбросов в атмосферу на 2008-2012 гг

Прогноз выбросов загрязняющих веществ в атмосферный воздух Калининградской области на 2008-2012 гг (наиболее вероятный сценарий). В нижней части столбцов - от автотранспорта (с учётом прогноза роста населения), в верхней - от стационарных источников.



Прогноз выбросов в водоёмы К.о. на 2008-2012 гг

Уточнённый прогноз сбросов загрязнённых вод в поверхностные водоёмы в Калининградской области на 2008-2012 гг. Ряд 1 - пессимистический сценарий развития экономики, 2 - наиболее вероятный, 3 - оптимистический.



Резюме.

Если в ближайшее время разработать и начать реализовывать региональную комплексную программу устойчивого развития Калининградской области, вложить серьёзные административно-организационные, финансовые и интеллектуальные ресурсы в решение экологических проблем нашего региона, в частности, создать современные комплексы по переработке и утилизации бытовых и промышленных отходов, системно повышать уровень экологической культуры населения, значительно усовершенствовать экологическое и природоохранное законодательство, то у Калининградской области есть шанс достичь европейского уровня по этим показателям.

- В противном случае будет страдать инвестиционная и туристическая привлекательность нашего региона, здоровье его населения, сокращаться продолжительность жизни людей, использование природных ресурсов будет малоэффективным, природной среде будет наноситься всё больший ущерб, региональная экономика также будет не современной, отсталой и малоэффективной.
- Всё это вместе взятое приведет к росту отставания в развитии нашего региона от среднероссийского уровня устойчивого развития уровня соседних регионов России и соседних государств, более продвинутых в решении проблемы устойчивого развития в понимании ООН.